

Emlékezet síkjai

Út, amit be kell járni

TDK 2023

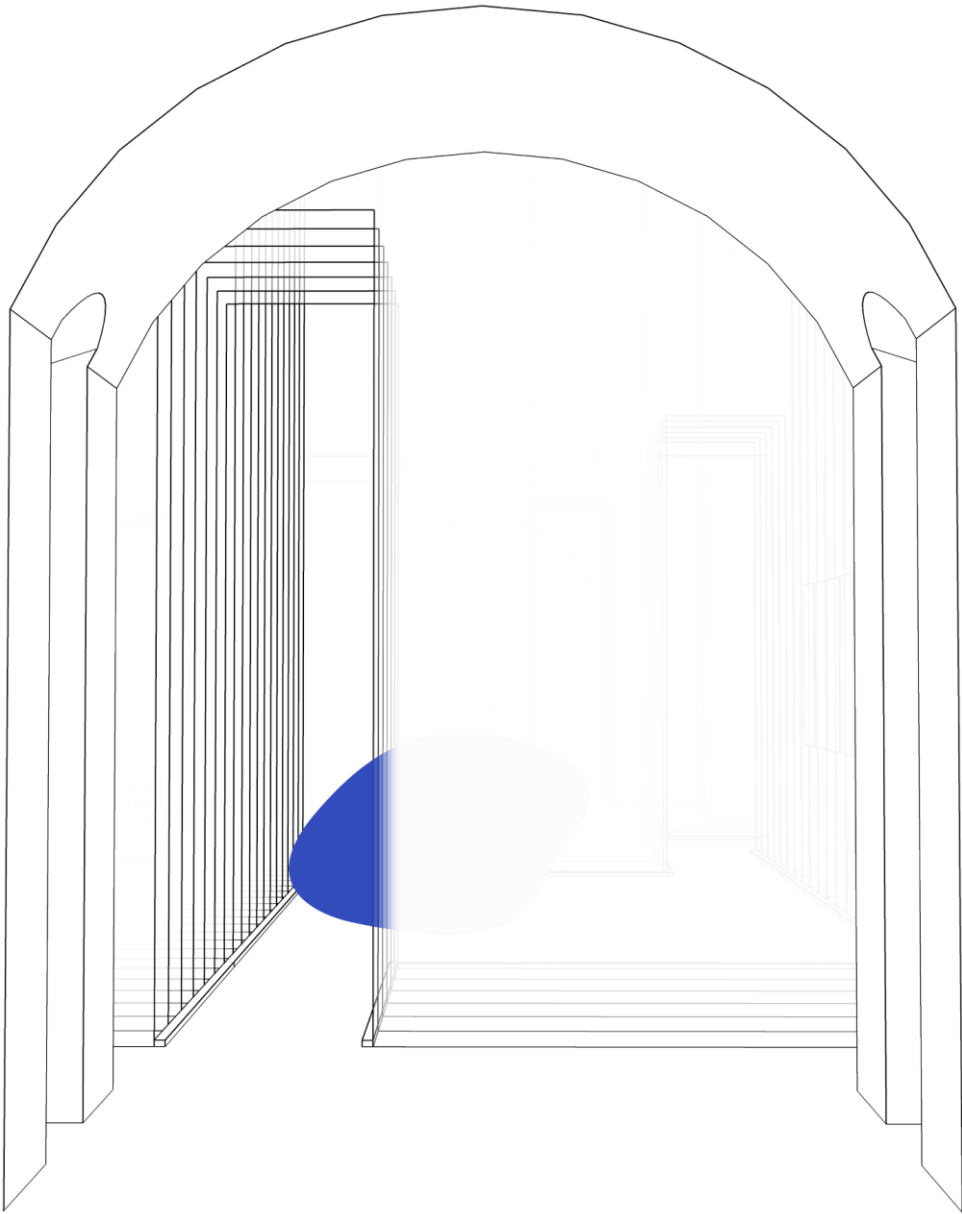
Ács Zsófia

Nagy Janka

Konzulens: Fazekas Katalin DLA

Építészet és emlékezet Stúdió

BME Építészmérnöki kar, Középülettervezési tanszék



Egy történelmi múltú épület,
egy erős karakterű alkotó,
egy építészeti installáció,
egy művészeti kiállítás.

Tér és kép

Templomtér

1745. Johann Entzenhoffer bécsi építész tervei alapján elkezdődött az építése az eredetileg kolostornak szánt épületnek és a templomnak. 1748-ra a rend már beköltözhetett, ennek ellenére az építkezések egészen 1960-ig nem fejeződtek be. Az elkövetkezendő évek eseményeinek viharai sajnos nem kerültk el. Súlyos károk miatt kétszer felújításra szorult, funkciója több alkalommal megváltozott. Kaszárnaként, katonai kórházként, laktanyaként vagy éppen kastélyként működött. Jelenleg a Fővárosi Képtárnak és a Budapesti Történelmi Múzeum Újkori Várostartörténelmi gyűjteményének ad helyet. Minden nehézség ellenére képes volt megőrizni karakterének meghatározó, melegséget sugárzó magját.

Kiscelli Múzeum templomtere, Reigl Judit kiállítás



. A hatalmas, tátongó, belső templomtér és annak nehéz, robusztus falai minden odalátogatóra hatást gyakorolnak. A múlt jelenléte minden építőkövében erősen érezhető. A Kiscelli Múzeum így egy sajátos, különleges atmoszférával rendelkező kiállítóteret tudhat a magáénak, ahol többletjelentést kapnak a kihelyezett alkotások.

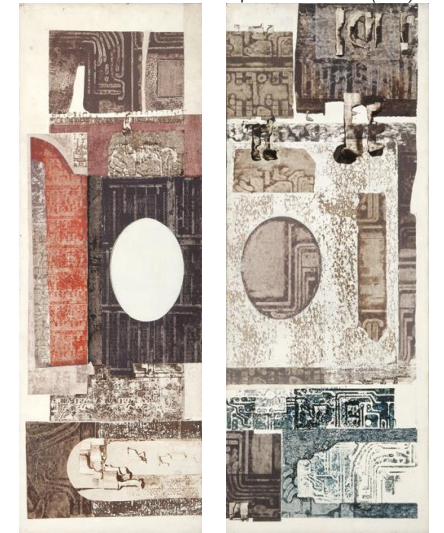
Ország Lili

1950. Ország Lili épp befejezte a Képzőművészeti Főiskolát. Munkásságával teljesen ellentmondott az akkori magyar tradícióknak, egy új, eddig nem látott világhoz nyitotta meg a kapukat. Szétszedett, összerakott, teremtett. Legyen szó akár térbeli vagy időbeli kiterjedésről, ösztönös érzékenységgel tudta megfogalmazni ezek mélységét. Képes volt mind a saját, mind a zsidó közösség generációit meghatározó múltját interpretálni. Alkotói tehetségének magas színvonala a tartalom közvetítésének módjában rejlik. Nem tárgyként kezelte a képein ábrázolt történelmi eseményeket, hanem az azok alkotta rétegzett összképet vetítette síkjaira és illesztette össze őket a személyesen megélt emlékeinek lenyomataként.

A műveiben megtalálható, több síkon mozgó jelentések indítanak el az emberben egy mélyebb társadalmi tudást feltáró, asszociációs folyamatot. Ennek eredményeképpen nincs két egyforma lenyomata alkotásainak, amit az emberben maga után hagy.

Adott a helyszín, és adott a kiállítandó képanyag. Mégis hogyan lehetne létrehozni egy egyszeri, sajátos értelmezését Lili alkotásainak a templom adottságainak felhasználásával?

*Triptichon II-A (jobb)
Triptichon II-C (bal)*

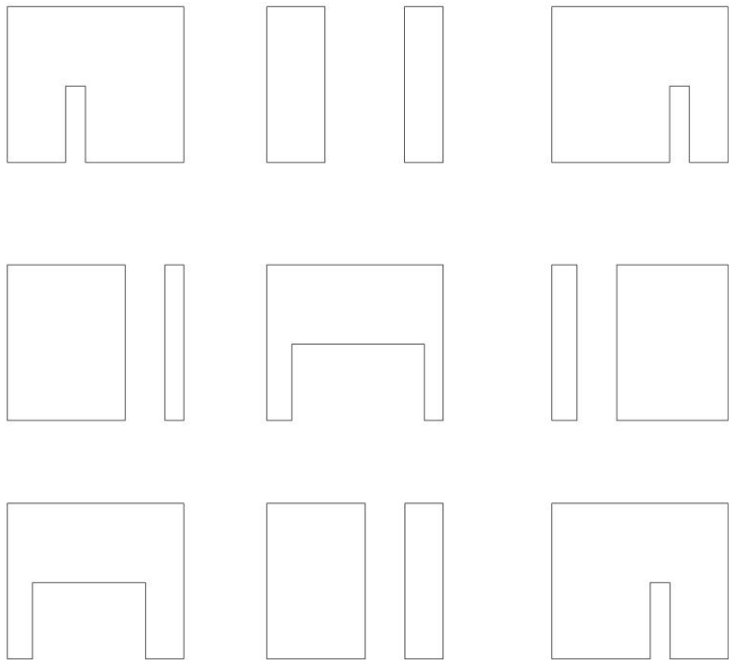


Összehangolás

A legnagyobb kihívást a tervezési feladat során az jelentette, hogy megtaláljuk az adekvát módját annak az érzékeny beavatkozásnak, ami összekapcsolja Lili életművét és a Kiscelli Múzeum templomterét. Milyen eszközökkel tegyük a másik lététől függővé a teljes élmény befogadását a látogató számára, miközben az installációnk nem teremt erősebb jelenlétet a kiállított képanyagnál vagy a helyszínnél?

“Ahogyan a történelem rakja egymásra a rétegeit, úgy én a falakra bizonyos rétegeket rakok fel.” (Ország Lili.)

Fátyol szabásminták

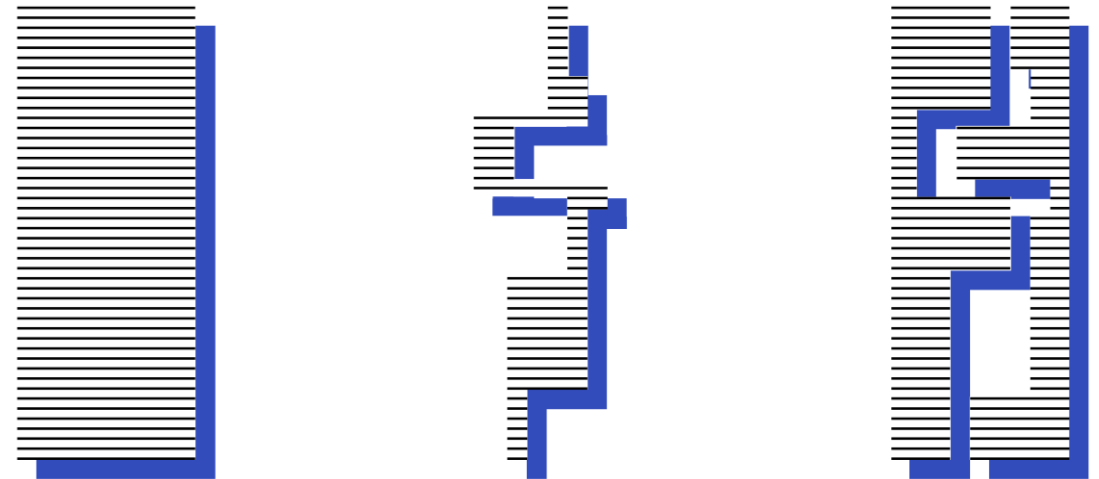


A válasz keresésekor először Lili alkotásait vizsgáltuk meg. Észrevettük, hogy képei nem eseményszerűek, nem tárgyszerűek, hanem elemi síkok sorolása, réteges fektetése. Ezt az összetett, változatos és izgalmas folyamatot helyeztük a tervezésünk középpontjába.

Ezután a rétegek felépítésének egyedi módjait vizsgáltuk. Összehasonlítva azokat megfigyeltük, hogy míg egyes képein azok körbe ölelik egymást, addig másokon egymást fedik, eltakarják. Tervünkben mindkét alkotói vonal megjelenik. Kerestük, hogyan érhető el az építészet eszközeinek palettájával közel ugyanaz a hatás, hogyan tudnánk a képek síkján túl érzékeltetni a festmények jelentésének sokszínűségét, segíteni az asszociatív folyamatot. Ezen gondolat mentén alakítottunk ki egy légyes, fátyolszerű síkok sorolásával létrehozott, homogén test érzetét keltő illúziót. A felületrendszer elhelyezkedését úgy választottuk meg, hogy a templomtérbe belépve ne lehessen megkerülni a vele való interakciót. Szélességében megegyezik a három boltív által átfogott távval, hosszúságában az egész főhajót betölti.

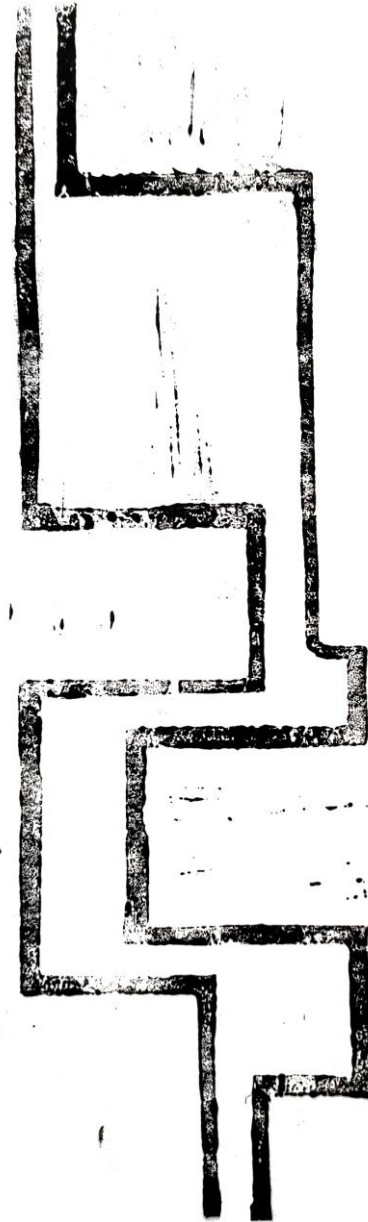
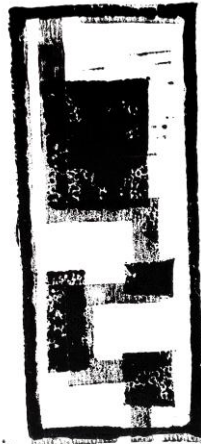
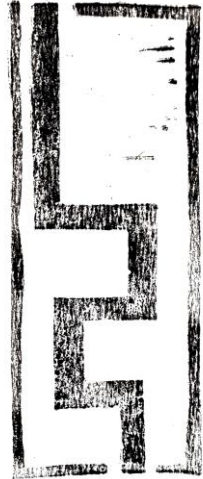
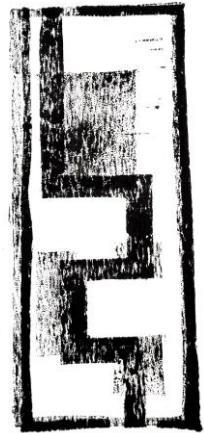
“Egyáltalán nem voltak falak, hanem földi rétegek voltak, amik mintegy falként jelentek meg.” (Ország Lili)

A fátylakat egyenlő távolságokra, fél méteres közökkel osztottuk el. Szemből nézve a hálós, áttetsző anyag miatt vibráló, felsejlő látvány fogadja az embert, míg oldalról, a síkok között, tiszta és akadálymentes az átlátás.





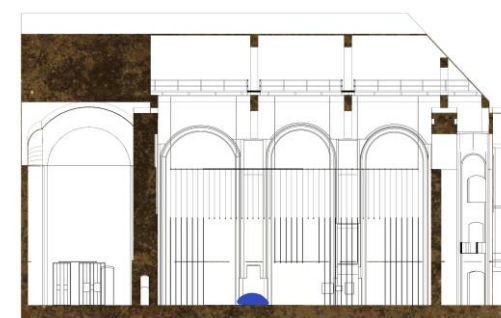
A fóliák rétegződésének kiteljesedése érdekében keresztül vezetünk rajta egy kanyargó folyosórendszer, amin haladva folyamatosan tárul fel Ország Lili életműve. Az alagút vonala mentén különböző méretű teresedéseket alakítottunk ki, amik lehetőséget biztosítanak a megtorpanásra, a fátlyak rétegei között a festmények rétegeinek a felfejtésére.



Ahogy sorban hagyjuk magunk mögött az első síkokat, úgy sejlnek fel a hátrébb elhelyezkedő teresedések, réteghiányok. A folyosóra négy belső teret fűztünk fel, amiknek a határolósíkjaira függesztjük fel Ország Lili kiállított festményeit. Az üregek elhelyezése az útvonal mentén kétféle kialakításban történt. Három szobán át oldalával párhuzamos, egyenesvonalú az áthaladás, míg az egyik két oldalával illeszkedik az alagútra, átlós közlekedést indikálva.

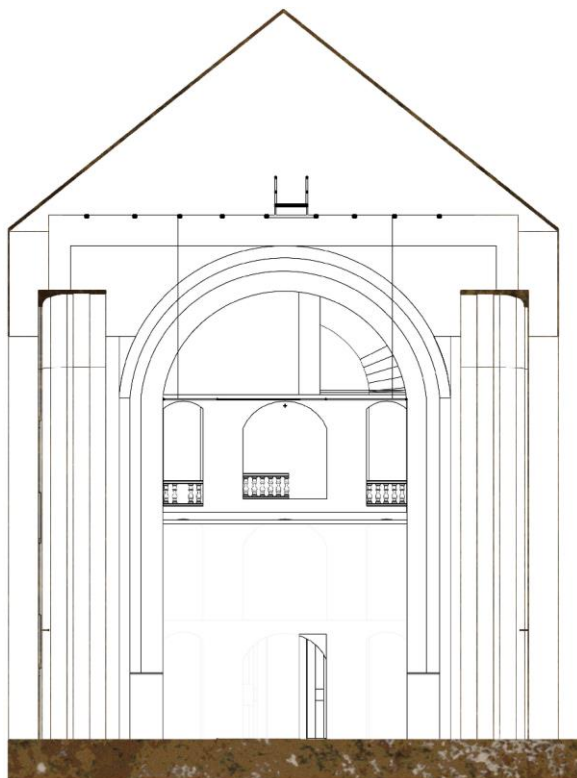
Az utóbb említett üreg más tekintetben is eltér a többitől, mivel méretét illetően a legnagyobb teresedés a vájat vonalán. Ez alkotja a kiállítás központi terét, ahol az alkotói hagyaték koncentrálódik, kialakítva egy súlypontot. Itt lehetőség nyílik egy ülőbútor elhelyezésére, ahol meg lehet pihenni a teljes élmény befogadása érdekében.

A bútor karakterének összetettsége is több oldalról értelmezhető, akár a kiállítás maga. Anyagának tömörsége, nehézkes megjelenése ellenére az alakja egy, a hosszú évek alatt a víz munkája által tökéletesre csiszolódott folyami kavicséhoz hasonlít.

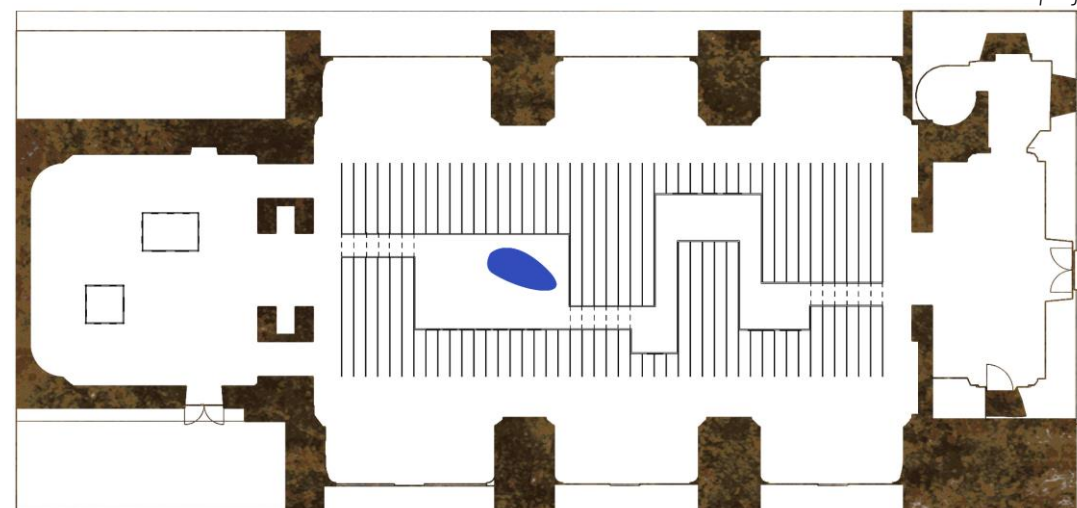


Metszetek

Formájának sajátossága, hogy egy darabját kimetszettük belőle, így ülőfelületként a test hiányából származó bemélyedés szolgál. Egész felületében megmászható, ezzel lehetőséget teremtünk arra, hogy a megszokott, komfortos magasságából elmozdítva az ember még több spektrumon értelmezhesse a teljes egészet.



Metszet



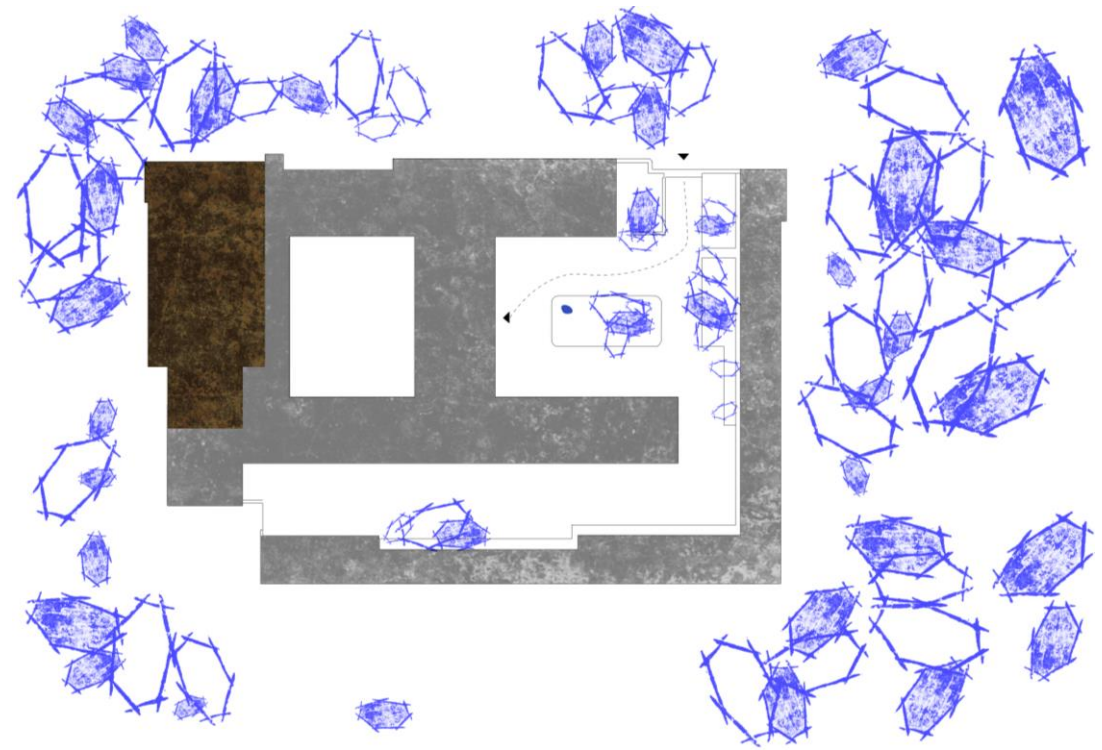
Alaprajz

Az installációnk egy összekapcsoló láncszem szerepét tölti be a kiállítótér és a képanyag között. Míg az egyikkel harmonizál, addig a másikkal feszültséget kelt, így emelve ki mind a kettő sajátosságait. Egyszerre lép reakcióba több síkon mindkettővel, mégse érződik túlzónak, ugyanis egyidőben csak az egyik érzékelhető. Belépéskor a függönyök egy könnyű, légies testet imitálnak a nehéz, monumentális belső térben. A vajatban elindulva ez az illúzió szétoszlik, a fátlyak más jelentést kapnak, segítve a képek több síkon átívelő üzenetének felfejtését.

Makettfotó

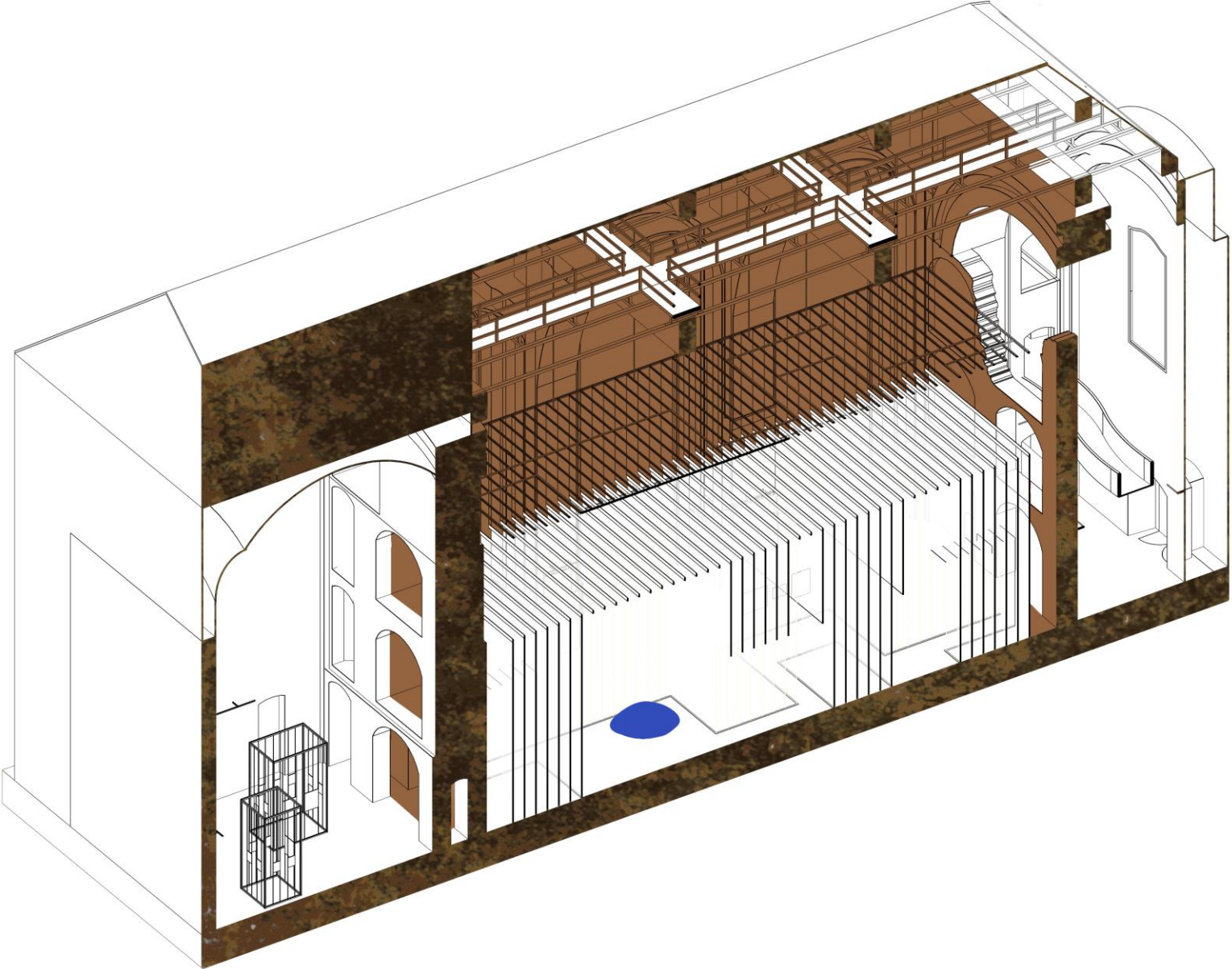


Ugyanakkor a fóliák szabad, dinamikus mozgása kellemes ellentétet hoz létre a merev kőtesttel is, az ülőbútor lekerekített, áramvonalas formájával finom kontrasztot teremt a fóliák geometrikus alakja és a folyosórendszer szigorú ortogonális rendszerével.



Helyszínrajz

A tervünkben fontosnak tartjuk a helyszínhez vezető út szerepét, ezért a Kiscelli Múzeum udvarába lépve, a kertbe kihelyezve összetalálkozunk a kiállításra tervezett installációnk egy kiharapott elemével. Jelenlétével előfutárként elszórja az emberekben a kíváncsiság csíráját, az anyatest felfedezésének a vágját. A templom előterébe érve két darab kihelyezett acélkeretre rögzített tablók kapnak helyet.



Kurátori koncepció

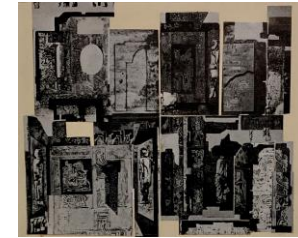
A kiállításon megjelenített képanyagot az átfedés, felsejlés és rétegződés hívószavak alapján választottuk ki. A templom előterében elhelyezett tablók olvasható Ország Lili életrajzának összefoglalója és a kiállítás előszava. Melléjük olyan önálló műveit válogattuk ki, amelyek bemutatják az alkotói folyamat közben alkalmazott technikáit és gondolkodásmódját.



Automobil



Felülnézet



Képterv a Labirintushoz



Zsidó kövek

Portré



Kollázsok:
Saját erő
Katedrális
Fej
Automobil
Portré
Sejt
Képterv a Labirintushoz

Fej



Szárnyas idő



Táblák



Katakomba



Kövek



Önarckép 2



Önarckép 2

Nyomatok:
Szárnyas idő
Kövek
Zsidó kövek
Katakomba
Felülnézet
Táblák

Katedrális



Sejt



Saját erő





Rekviem hét táblán , elpusztult városok és emberek emlékére

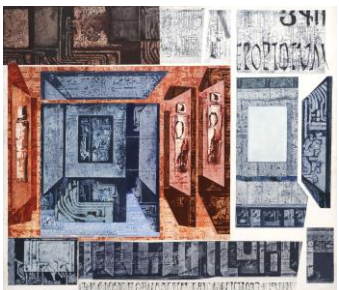
A főhajóban az installációnk által biztosított teresedésekben helyezük el Lili festményeinek válogatását. A vájatban elindulva az első, nagyobb térben a Rekviem hét táblán, elpusztult városok és emberek emlékére (1963) című sorozatát jelenítjük meg. A hét mű Lili munkásságát foglalja össze minél tömörebben, létrehozva egy súlypontot.

“Hét táblán akartam sűrítve letenni – tehát a legtöményebben – mindazt, amit eddig csináltam.” (Ország Lili.)

Belső zárt kapu Belső nyitott kapu Ikarosz maradványaival



Belső terem szobrokkal



Triptichon II-B



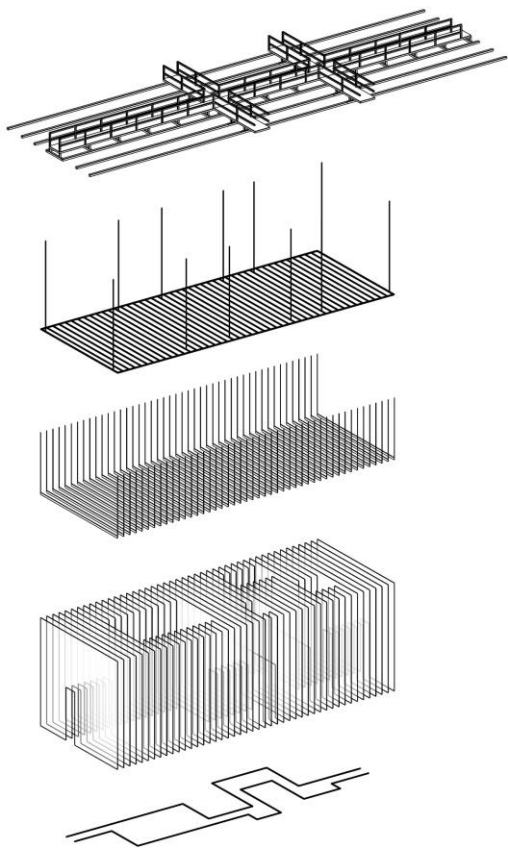
Az utána következő három teresedésben a művész másik sorozatának, a Labirintusnak néhány darabja, és két ikonikus színe kap szerepet: a vörös, valamint a kék. Az első szobában az Ikarosz maradványaival (1975) című festmény látható, ahol a vörös szín a meghatározó. Tovább haladva három képét helyezük el, a Triptichon II B (1976), a Belső terem szobrokkal (1975) és a Földmágia (1959) című alkotásait, amiken az élénk vörös mellett már megjelenik a vibráló, hideg árnyalatú kék. Ezekon a képein látható a felületek rétegelésének kétféle módja, az egymás köré és az egymásra sorolása. A vájat végső terében a Belső zárt kapu (1975) és a Belső nyitott kapu (1975) című festményeit állítjuk ki, ahol már a kék uralja a látványt.

Földmágia

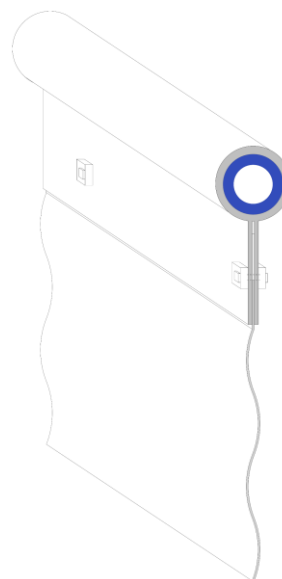


Megvalósítás

Az installáció kialakítása során megőrizzük a légesség érzetét, a fátylak egymás mögé sorolásával kialakuló különböző fény-árnyék hatásokat. Központi tömör testünk belépéskor csupán felsejlik az áttetsző rétegek mögött, a térben való mozgással folyamatosan bontakozik ki a látogató előtt. A függönyök és a képek rögzítése filigrán szerkezetekkel történik a látvány zavartalansága érdekében.

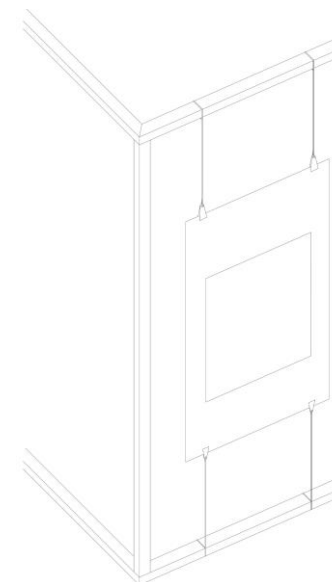


A már meglévő rácsszerkezet alá egy új fémrasztert lógatunk, aminek osztása egyszerre illeszkedik a vágatokhoz, és a síkokhoz. Ennek a fém elemnek egy része, megismétlődik a padlón, már egy hegesztett laposacél lesúlyozás formájában, ezzel kijelölve a vajat határait. A két sík közé kerülnek egyenként függesztésre Ország Lili művei.



Textil beszorítás részlet

A fátyol anyagának polipropilén fóliát választottunk, ez a rendkívül vékony, mégis strapabíró textil alapozza meg a tervünk hangulatát.



Kép függesztése

A rétegek között való közlekedés során reagál a mozgásra, életre kelti a síkot, mégis a megfelelő rögzítésnek köszönhetően kellően stabil marad, nem zavarja a funkciót, magát a kiállítást.

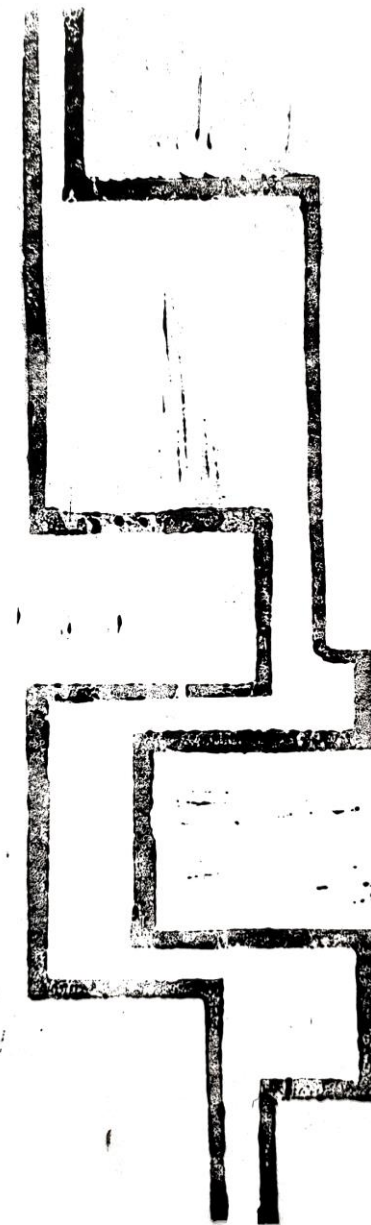
Az előtérben két darab hegesztett acél keretszerkezetet tervezünk, amik közé fémhuzalokkal felfüggesztjük a tablókat és az alkotásokat. Méretük arányaiban megegyezik a függönyökbe vajt terekével.

A kiscelli templom miután elárverezésre kerültek a berendezési tárgyai, funkció nélkül hátramaradt üresen. Kiállítótérként kezelve mégis előnyére fordíthatja ezt, a tátongó belső tere újra és újra megtölthető tartalommal. A vakolatától es minden díszítéstől megfosztott falai elemi háttérrel biztosítanak Ország Lili műveinek, mélyebbre húzva a szemlélőt a múltba. Mind a képek, mind a tér rétegeinek szellemi és fizikai újragondolása különös építészeti érzékenységet igényel. Ahogyan a művész képei egyszeri lenyomatot képeznek minden befogadóban, úgy tervünk célja egy ilyen lenyomatnak a létrehozása a templom által Lili alkotásaira.

“Ez az én labirintusom, ezen végig kell mennem, s én úgy megyek rajta végig, hogy megfestem.

Borzalmas kín, de itt nem lehet megalkudni... ezt be kell jámi.”

(Ország Lili)



Források

<http://www.kiscellimuzeum.hu/muzeumtortenet>

<https://fidelio.hu/vizual/orszag-lili-elfeledett-tevefelvetele-kulonleges-felfedezessel-zarult-a-fidelio-kutatasa-173140.html>

https://www.dezeen.com/2010/02/24/whiteout-by-spaceoperaform/?utm_source=feedburner&utm_medium=feed&utm_campaign=Feed%3A+dezeen+%28Dezeenfeed%29&utm_content=Google+Reader

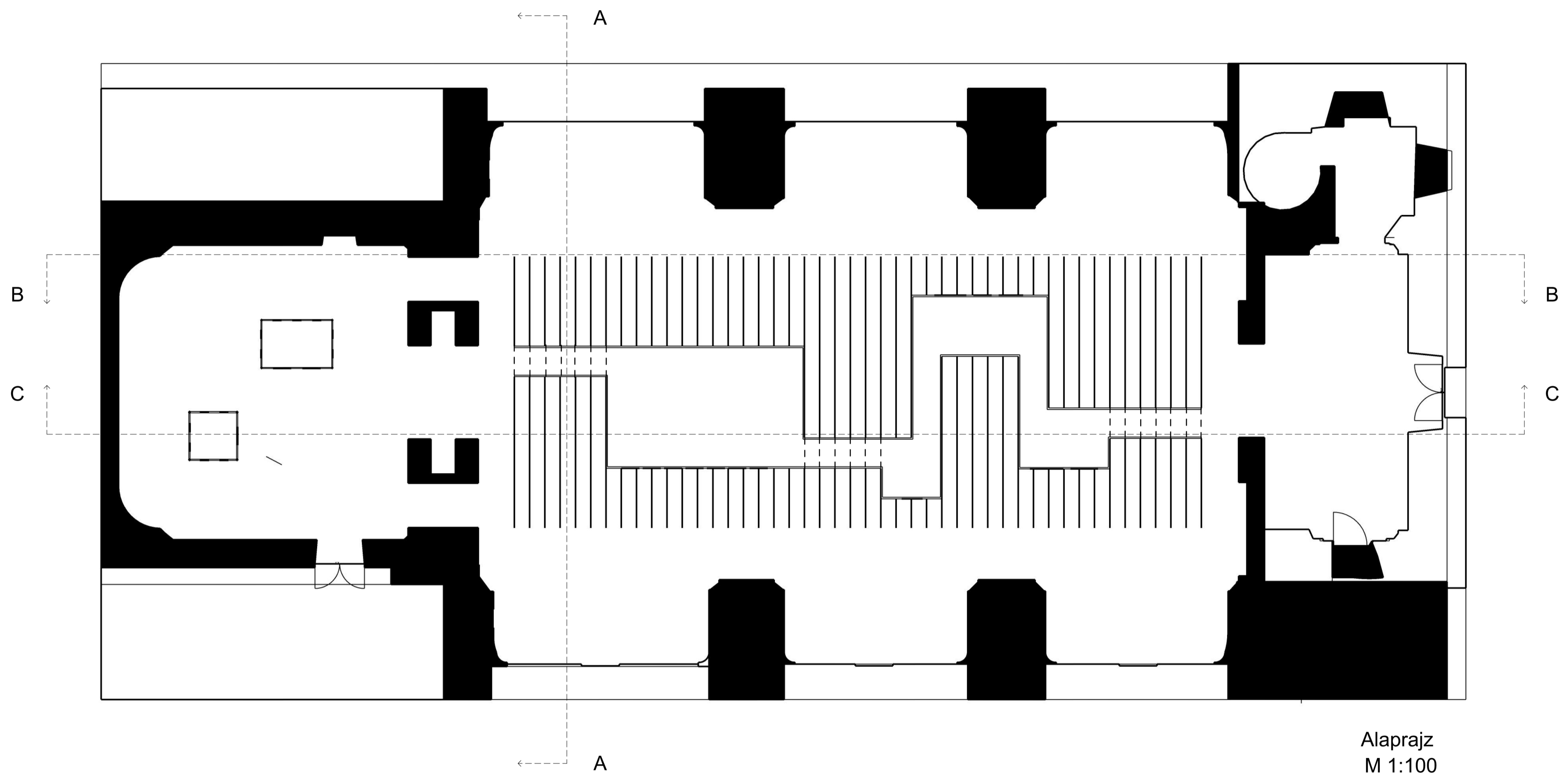
Chillida alkotása

https://viragjuditgaleria.hu/hu/termek/foldmagia-1959/?list_page=artist&artist_id=72759&auction_id=5222

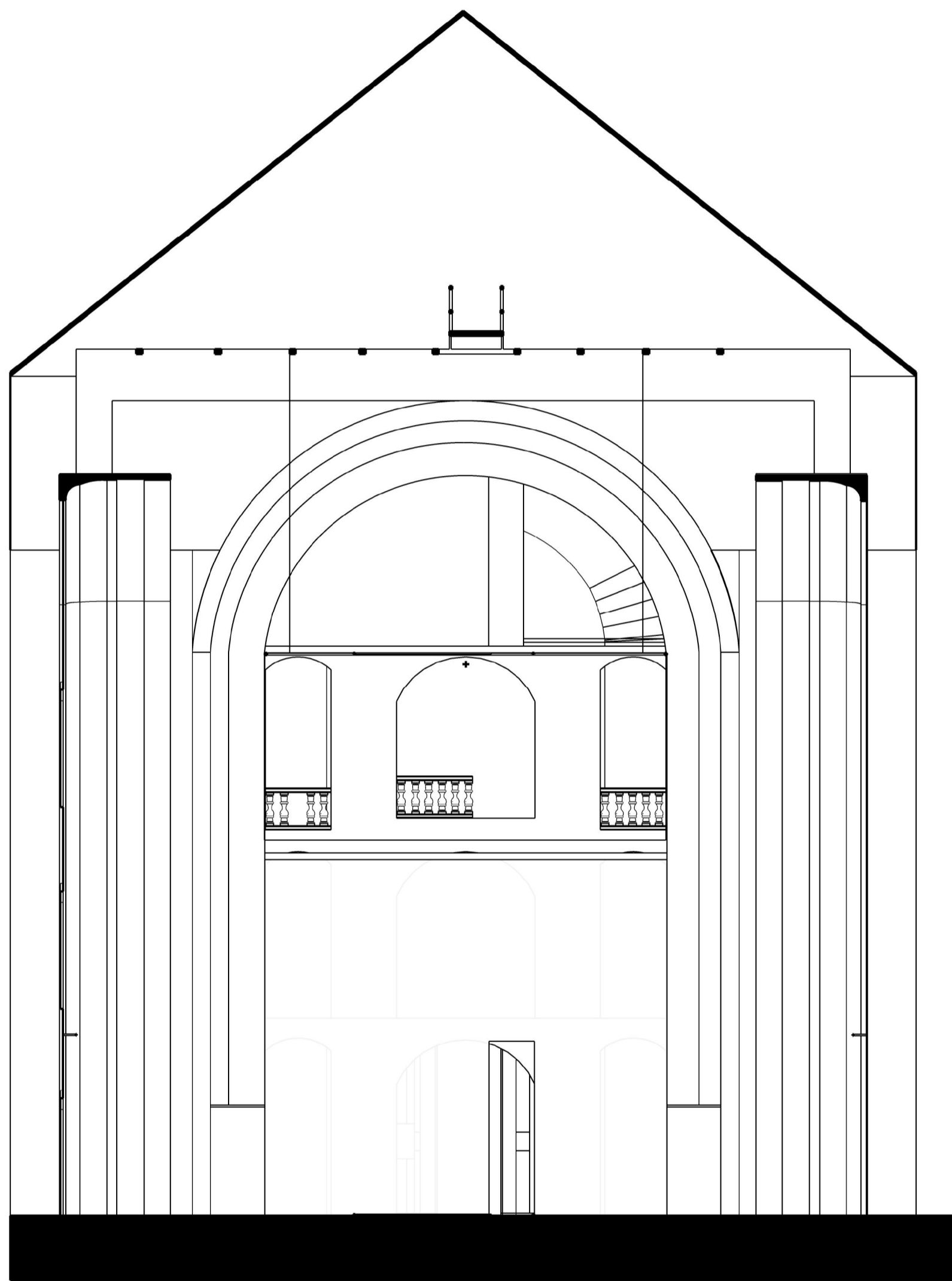
Rozgonyi Iván: „A múlt birodalma (Ország Lili festőművész, 1964)”

in: uő: Párbeszéd művekkel: Interjúk 1955-1981, Budapest 1988, 200-207.o., 202





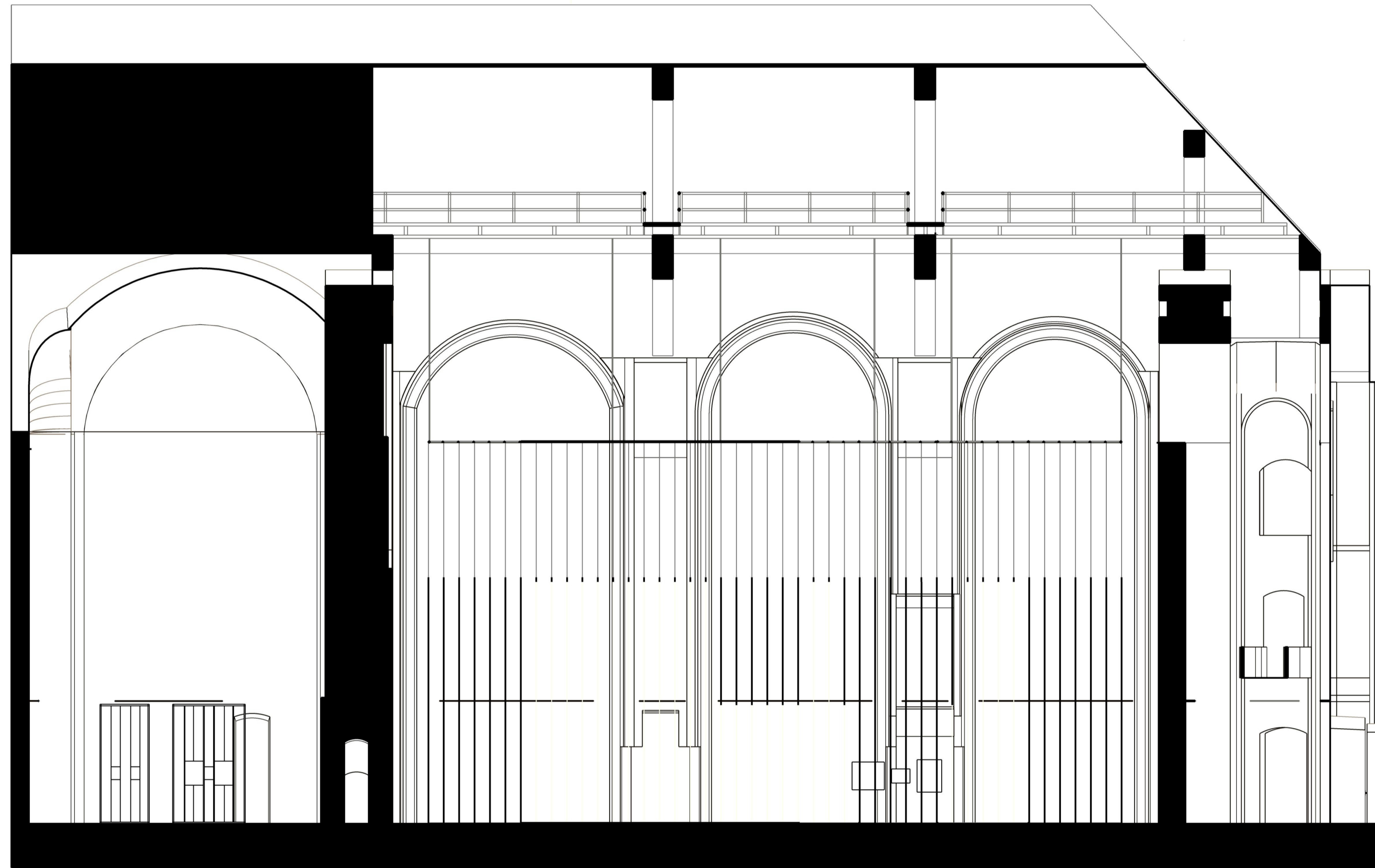
Alaprajz
M 1:100



M 1:100
AA Metszet



M 1:100
BB Metszet



M 1:100
CC Metszet