

TDK dolgozat

szerző: Tóth Anna Tekla

cím: Elfelejtett múlt (csűrök)

Absztrakt

Elfelejtett csűrök?

„Look at the landscape first, let it dominate and lead it through.”



Így hangzik az Anderson Architects egyik mottója, ami talán dolgozatom mottójának is mondható. Hiszen itt van ez a két csűr, ami feledésbe merült az évek során, természeté, környezeté vált. Ám én szeretném, ha újra dominálhatna, ha passzív környezet helyett újra aktív résztvevője lenne, ha végig vezethetné a vendégeket a múlton, ha visszarepítené az embereket abba a korba, abba az életérzésbe, mikor a csűrben közösen csépeltek a gabonát, melyből ételmezt, táplálékot készítettek. Ez a hely jelképezte a „mindennapi betevőt”, magát az életét. Azt az életet, amivel újra megtöltenénk a használók által, és a színpadon megjelenített történetekkel, előadásokkal. A csűr mindig is a közösségi munka eredményének helyszíne volt, így mi sem lehetne jobb funkció, mint közösségi tér, a közösség találkozásának, együttlétének helyszíne.

Abstract

Forgotten barns?

„Look at the landscape first, let it dominate and lead it through.”

This is what the motto of Anderson Architects is, which may be said to be the motto of my study too.

Because here are these two barns that have fallen into oblivion over the years, it has become the nature, the environment. But I would like to make it happen to re-dominate, if it would become an active participant of the environment – instead of a passive part of it, if it would lead the guests back to the past, rush back to the ages when people was thresed the grain in the barn, from which they made food, nutrition. This place symbolized the "everyday income", the life itself. That life, with which i would like to refill with the users, with the stories and performances on the stage. The barn has always been the venue for community work, so it could not be a better function than a community space, a meeting place for the community, a place to live together.

http://www.rudabanya.hu/hu/rudabanya_tortenete.html

<http://www.arcanum.hu/en/online-kiadvanyok/Lexikonok-magyar-neprajzi-lexikon-71DCC/cs-72291/csur-pajta-723BF/>

<http://www.andersonarch.com/about>

photo: <https://freshouz.com/45beautiful-classic-rustic-old-barns-inspirations/>

<http://www.archdaily.com/802833/church-hill-barn-david-nossiter-architects>

<http://www.archdaily.com/872037/napa-barn-anderson-architects>

<http://epiteszforum.hu/tizmillio-eves-tortenet-a-monolit-tombok-kozott>

<http://office2842.wixsite.com/the-barn/about1-c1ogy>

http://arhitectura6.ro/4-restaurare-reabilitare-interventii-pe-fondul-construit/67_sura-revitalizata_1/

<http://epiteszforum.hu/a-nemesgorzsonyi-kulturcsur>

<https://issuu.com/csikleaderassociation/docs/csuok>

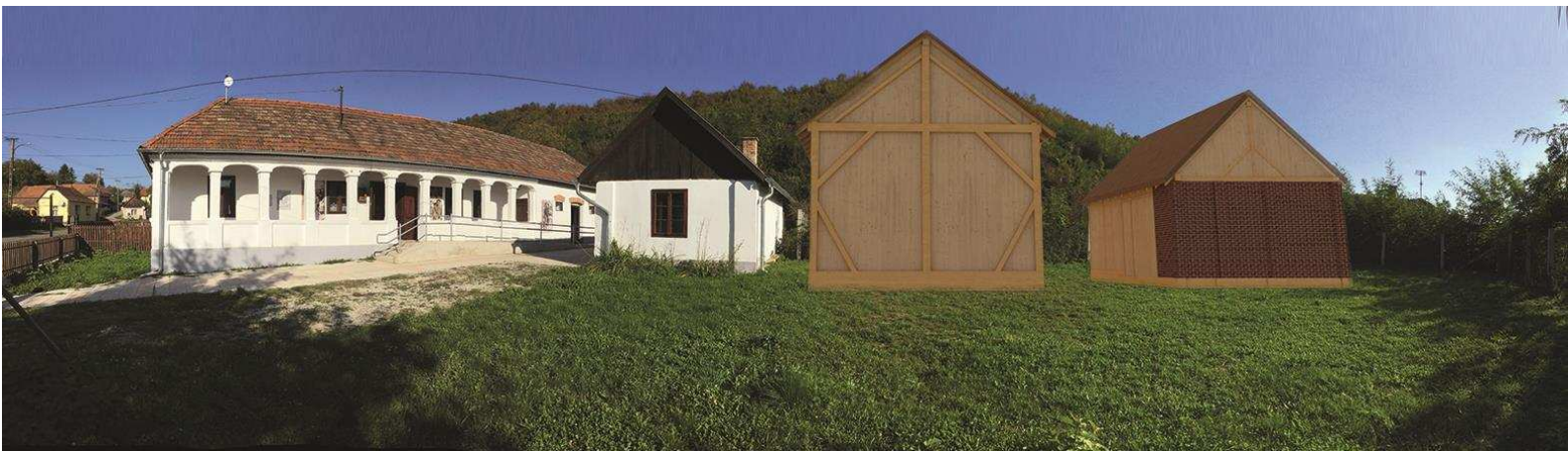
http://dla.epitesz.bme.hu/appendfiles/666-Gyl_Pajta_140314.pdf

Garami Evelin, *A rudabányai vasércdúsító-mű története*, Érc- és Ásványbányászati Múzeum, Rudabánya, 2005

Hadobás Sándor, *Az Aggteleki Nemzeti Park és környéke kultúrtörténeti értékei I. Építészeti emlékek*. 2., javított kiadás. Aggteleki Nemzeti Park Igazgatóság, 2003, p. 13–14.



Alapvető ars poeticám az volt, hogy az eredeti, elfelejtett csűröket új megvilágításba, újra használatba helyezzem, ám megőrizzem régi hangulatát. Fontosnak tartom, hogy a csűrök mindig is a közösségi munka, az élet jelképe volt, így a jelenben is ennek a funkciónak élne. Ahogy az absztraktban is olvasható, a környezet nagyban befolyásolja építészeti terveinket, akár olyan szempontból is, hogy egyáltalán mi az ami megvalósítható az adott helyen. Ezért mindig először a tájat kell szemlélni, tanulmányozni a hangulatot, a történelmet, az embereket. Rudabánya Magyarország egyik legnagyobb és legfontosabb bányavárosa volt, ma is csodás bányató jelképezi a múlt eme fontos pillanatát. A helyiek megőrzik minden egyes apró mozzanatát, figyelnek arra, hogy fennmaradjon továbbra is. És mégis itt van ez a két csűr, mely annyira feledésbe merült, hogy már csak egy környezeti elem lett, beleépült a „landscape”-be. Mindezek miatt szeretném kimozdítani ebből az állapotából, és megtölteni étellel, programokkal, eseményekkel.

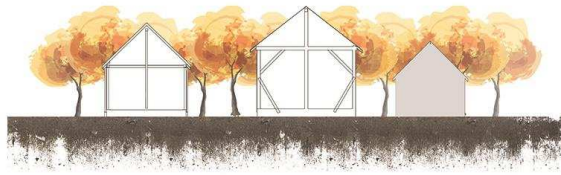


Másik fontos pontja a koncepciónak az alakíthatóság. Ennek egyik eleme a 180 fokban kinyitható ajtók, amelyekkel különböző téri helyzeteket lehet létrehozni. Mivel mindenképpen újakra van szükség, lévén, hogy egyik csűrön sincs megfelelő állapotú, ezért is gondoltam arra, hogy aszimmetrikus, különböző oldalszárnyú ajtókat csináltatnék. Ezzel például egy színpadi előadás esetén könnyen a díszlet részévé lehet alakítani a nagyobbik – ragályi – csűrűt.

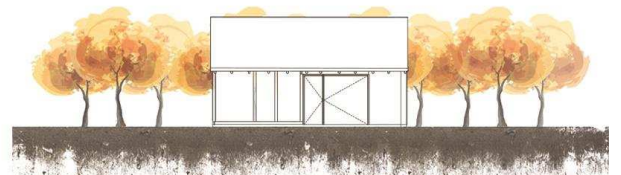
A tervezés legelejétől számomra egyértelmű volt, hogy a két csűrű egymással párhuzamosan helyezem el, mint két testvér, munkatárs, barát, akik egymást támogatva haladnak az úton. Emiatt szerettem volna egy olyan teret létrehozni a kettő között, amit közösen „használnak”, ami mindkettőhöz csatlakozik, összekötve a kettőt.

A telken való elhelyezése során egyik irányadó elvem az volt, hogy ahogy a tájház és a kisebb gazdasági épület, úgy a csűrök is az utca vonalára merőlegesen helyezkedjenek el. Ezzel a párhuzamosságával próbál reflektálni a telken lévő többi épületre, valamint emiatt is valósulhatnak meg a különböző kinyitások, összenyitások. Az ajtók egy vonalba helyezésével, amik a csűrök tartószerkezete miatt adott helyeken valósulhatnak csak meg, érdekes mintázata, mélysége lett az utca fronti homlokzatoknak.

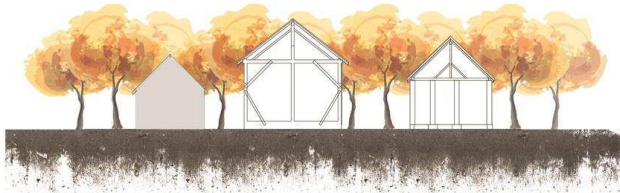
A bejáratnál rendelkezésre álló szabad terület még mindig alkalmas lehet gyülekezésekre, nagyobb szabadtéri rendezvényekre. Fontos eleme még az épületeknek az átláthatósága, így akár teljesen át lehet látni a másik csűrűig.



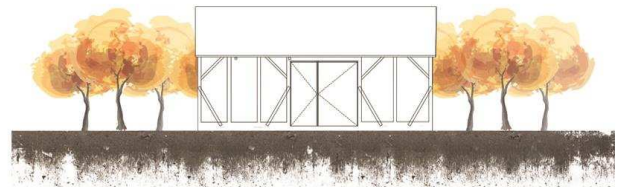
Homlokzat 1:100



Homlokzat 1:100



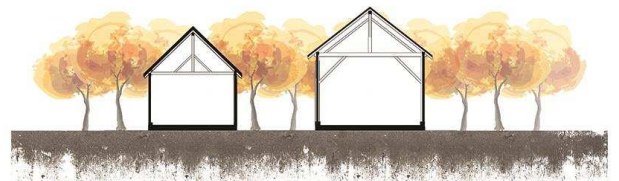
Homlokzat 1:100



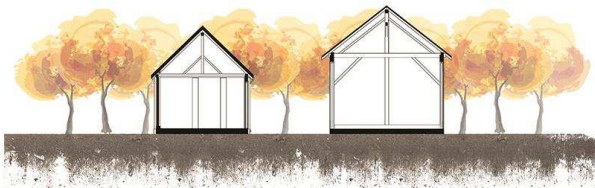
Homlokzat 1:100



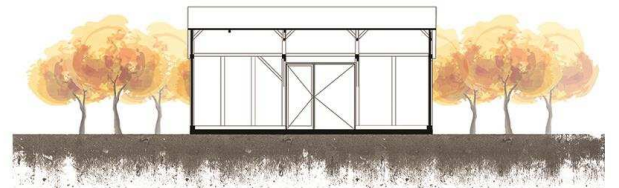
Metszet 1:100



Metszet 1:100



Metszet 1:100

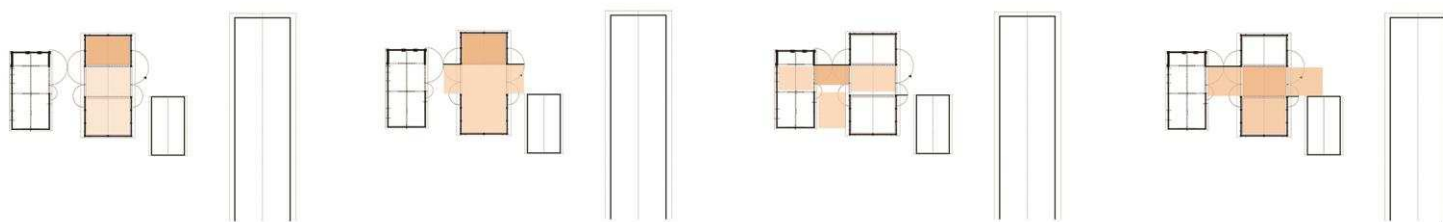


Metszet 1:100

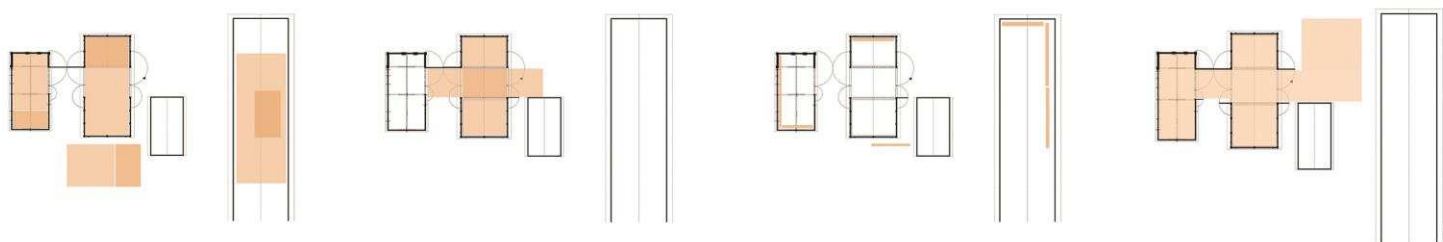
Időszakos, főként jó idő esetén való használata miatt is döntöttem vékony, függőleges deszkákból álló falazatra, aminek inkább térelhatároló, vizuális szerepe van. A csűrökön belül semmilyen bútor, kiszolgáló helyiség nem található, mosdó gazdasági épületben található. Elképzelésem szerint, amennyiben használatban van, mobil színpad, bútorok külön lennének a helyszínrre szállítva, amiket akár bizonyos ideig tárolni is lehetne a zárható csűrökben.

Szerkezetében oszlopvázazás, vékony 8 cm-es falakkal. A tetőfedést szarufák teszik lehetővé, melyeken thermowood vagy WPC időjárás álló fa burkolat lenne elhelyezve, valamint a padló is fából készülne. A kisebbik, rudabányai csűr téglafal kiegészítését is megtartanám, csak a szükséges felújításokat elvégezve rajta.

Funkció szempontjából használható színpadi előadásokra, a kert és a tájház bevonásával akár erdei iskola tartására is. Könnyen átjárható, végig járható ezért akár múzeumi vagy egyéb kiállítás is megrendezhető, valamint a bejáratnál található nagyobb tér plusz csűrök alapterülete miatt akár falunap vagy ünnepnap alkalmával is rendelkezésre áll.



Ez a négy ábra különböző előadásokra, színdarabokra, interaktív bemutatókra mutat megoldási lehetőségeket



Erdei iskola

Iskolai bemutató, esemény

Kiállítás

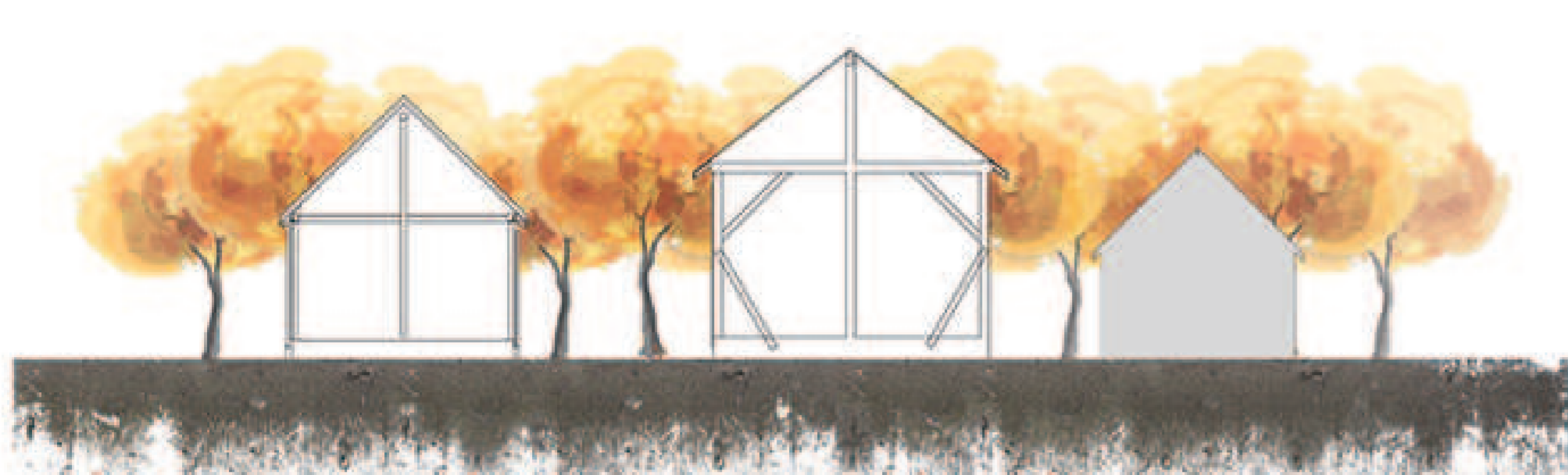
Falunap, fesztivál, Ünnepnap



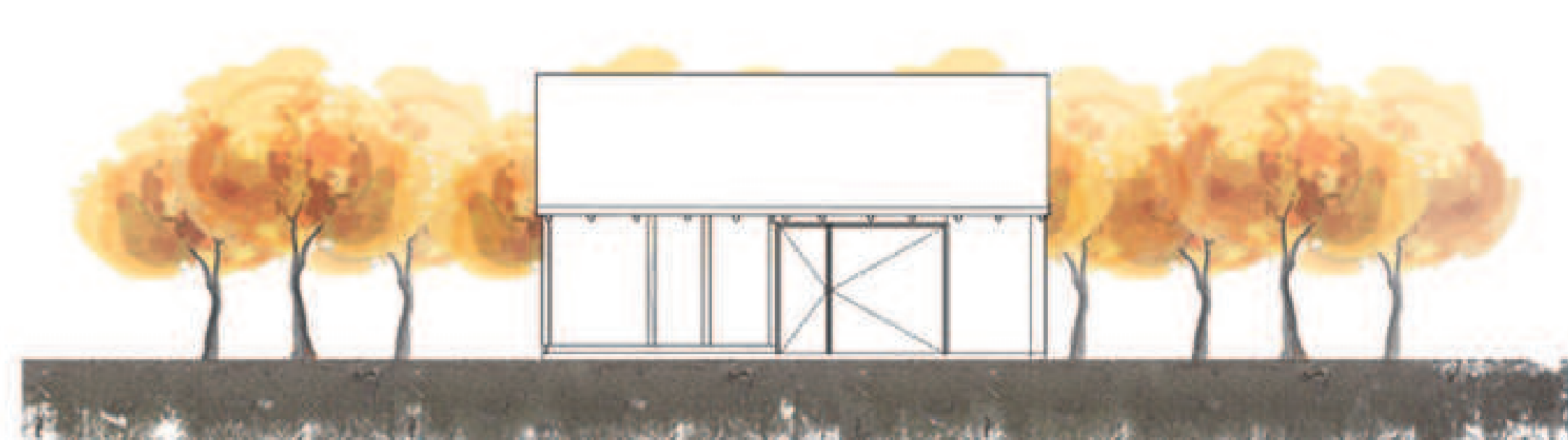
Anyaghasználat



Koncepcióm egyik alapvető elve, hogy próbálok mindent megőrizni úgy, ahogyan volt, minimális változtatásokat javaslok. A két csűrű egymással, valamint a tájházzal is párhuzamosan helyezem el a telken, ezzel érdekes alaprajzi és téri helyzeteket keletkeznek. Fontos részei tervemnek a 180 fokban kinyitható hatalmas pajta ajtók, így a különböző funkcióknak megfelelően tereket lehet létrehozni - a használók igényei szerint.



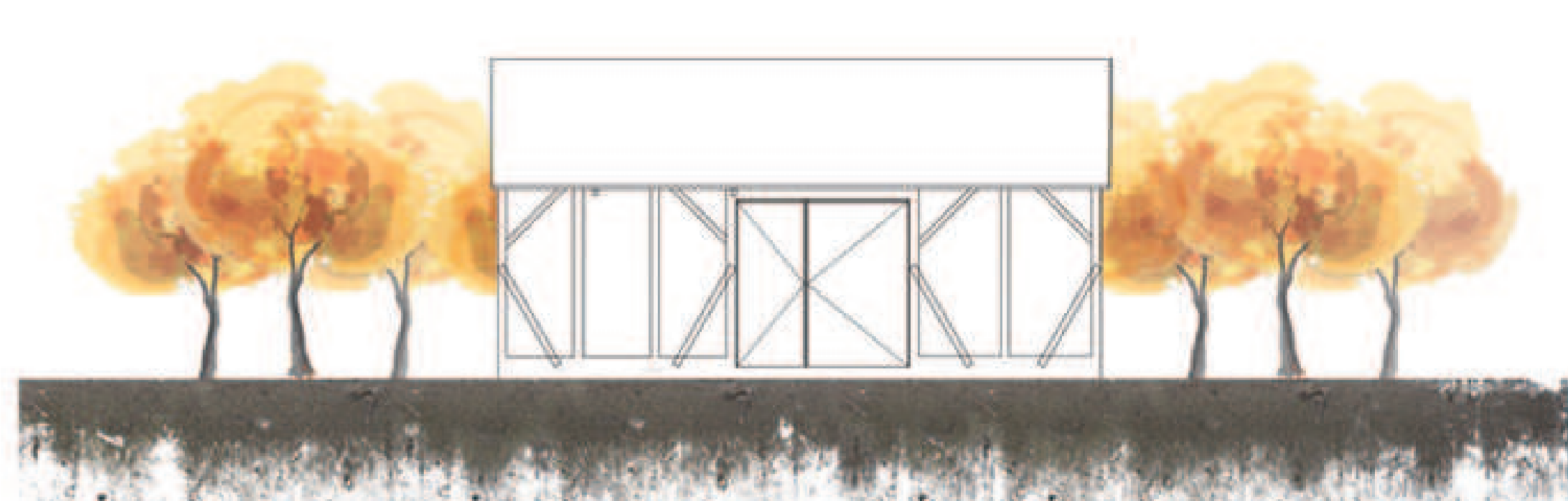
Homlokzat 1:100



Homlokzat 1:100



Homlokzat 1:100



Homlokzat 1:100



Metszet 1:100



Metszet 1:100



Metszet 1:100

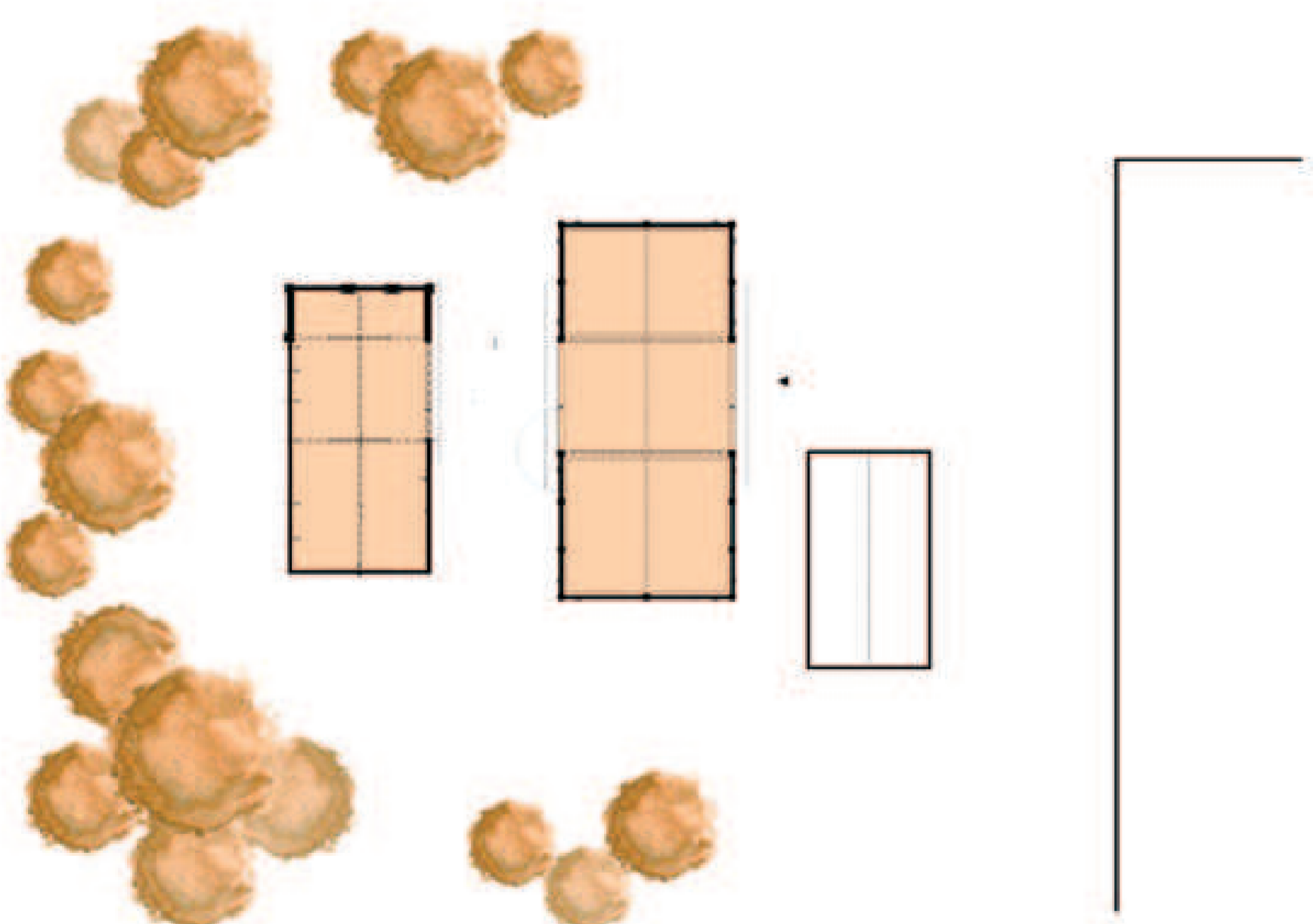


Metszet 1:100



Látványterv

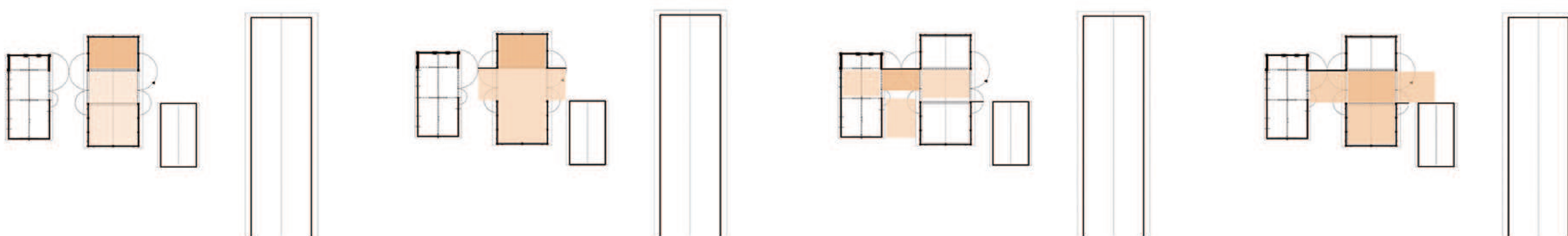
Az áttelepítendő csűrők fotói



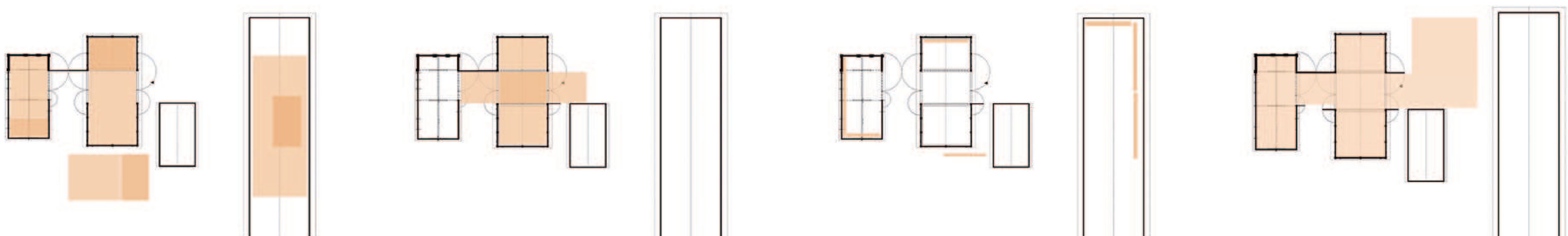
Helyszínrajz, Alaprajz 1:100

A különböző funkcióknál azt vizsgáltam, hogy milyen módon lehetne összenyitni tereket, hol lehetne színpadot elhelyezni, vagy akár erdei iskola esetén több külön-külön teret létrehozni. Az így kialakult terek, a körbejárhatóság alapján akár időszakos múzeumi vagy egyéb kiállításokra is van lehetőség.

Funkcióábrák



Ez a négy ábra különböző előadásokra, színdarabokra, interaktív bemutatókra mutat megoldási lehetőségeket



Erdei iskola

Iskolai bemutató, esemény

Kiállítás

Falunap, fesztivál, Ünneppnap