

TUDOMÁNYOS DIÁKKÖRI KONFERENCIA 2017

„Kultúrtáj” szekció

# **Csendes megfigyelő**

KILÁTÓ 80

Módi Mariann, Takács M. Flóra

2017. 10. 29.

# TARTALOM

1. Bevezetés
2. Helyszín – Somló hegy
3. A kilátó története
4. Konceptió
5. Cél
6. Építészeti program és működés
7. Építészeti program és működés
8. Szerkezet, anyagválasztás
9. Zárszó
10. Források

Az idei évi Tudományos Diákköri Konferencia építőművészet szekció „Kultúrtáj” témakör keretén belül választottuk feladatul a Somló-hegyi Szent István Kilátó újragondolását, értékének kiemelését. Az építészeti program része a kilátó új kontextusba helyezése a meglévő környezeti adottságokhoz igazodva és a hely jellegzetes hangulatának megtörése nélkül.

Külön szempont a helyi értékekkel rendelkező épület jelenlegi állapotának felújítása, illetve a kilátó, mint turista helyszín felpezsdítése.

## Helyszín – Somló hegy

*„A somlói borban a magyar legnemesebb tulajdonságai élnek: keleti bölcsesség és nyugati műveltség. Van benne valami Ázsia nyugalmaiból és Európa kíváncsiságából. Ez a legszerencsésebb keverék borban és emberben.”*

Márai Sándor

Kevés olyan szőlőhegy található Magyarországon, mely megannyi író, poetikust megihletett volna, mint Somló-hegy. Habár az ország legkisebb borvidéke, annál gyönyörűbb kilátás fogad minket, amint felérünk a 432 méterre magasló jellegzetes csúcsra. A hegyen át kellemes kiránduló útvonalon juthatunk el a kilátóhoz, majd további röpke sétával a Várhoz. A festői szépségű panorámát a hegy vulkanikus bazaltköveiből készült kilátótoronyról, valamint az előtte elterülő hatalmas zöld területről csodálhatjuk. Lenyűgöző panorámája mellett földjéből gyökerező szőlői sem elengedhetetlenek, ez adja a hely esszenciáját.

A táj körvonala már messziről kitűnik, ami már önmagában is egy karakteres egységet képez a hely szellemének.

Jelen íróink közül Mikszáth Kálmán képzeletét is megragadta Somló egyedi látványa.

*„Tűzhányó volt valamikor, a legfelső kúp tetején, tisztán kivehető a kráter üst alakú öble.”<sup>1</sup>*

## A kilátó története

A Somló-hegy tanúhegyként őrzi évezredek óta a táj eredeti magasságát.

*„A Badacsony és a Szentgyörgy-hegyhez hasonlóan alakja egy csonkakúpra emlékeztet, mely szélesen elterülő szoknyáját követve egyre meredekebben ível fel. E hegynek a tetején található*

*a Szent István kilátó, ahonnan 360 fokban páratlan panoráma tárul a hegyet megmászók elé. A kilátóból, tiszta időben szinte a fél Dunántúl belátható. Láthatjuk a Bakony Kőrös-hegyét, a Balaton-felvidék hegyeit, Sümeg várát és a Ság-hegyet.”<sup>2</sup>*

## **Koncepció** – visszafogott, rejtett kiegészítés

Koncepciónk lényege a kilátó szerepének magasabb szintre helyezése, e helyzetének kiemelése.

Fontos szempont, a helyi hangulat megőrzése, a természetes nyugalom megzavarása nélkül, továbbá célunk szorosabb kapcsolatot létesíteni a kikapcsolódásra is alkalmas zöldfelület és a kilátó épület között. Szeretnénk nagyobb felületet biztosítani mind az épületnek, mind tetőpontnak, hiszen a lenyűgöző körpanoráma indokoltá teszi ennek hangsúlyozását. A földszinten mindkét irányban járófelülettel bővítjük az épület kontúrját, így egy egységes platformot teremtve.

A torony jelenlegi állapota felújításra szorul, ám egyedi részletképzése nehezen pótolható, ezért új kiegészítő homlokzati elem jelenik meg a homlokzaton, ami egyúttal eleget tesz az épület tetején elhelyezkedő antennaoszlop kívánt takarásának.

A turisták számára közkedvelt célponttá való formálás érdekében új funkciókkal bővül a tervezési program. E többletigény miatt elengedhetlenné válik egy új kiszolgáló egység elhelyezése.

## **Cél** - torony és új épület viszonya

Cél, hogy a kilátó magja különállóan maradjon és az új tömeg finoman visszahúzódva, a figyelmet nem elvonva csak kiegészítse ezt az egységet.

Ez alapján működésben egymásra támaszkodás alakul ki, de kívülről fennmarad egyfajta hierarchia.

Az kettő összhangját a homlokzati elem adja.

## **Építészeti program és működés** – jelenlegi és új funkciók

A kilátóban jelenleg egy kávézó működik, minimális vendégforgalomra méretezve, illetve a kültérből közelíthető meg a kilátó lépcsőházi magja.

Feladatunk a nagyobb forgalom helyigényeinek biztosítása, mely több helyen is megvalósul. A belső térben a kiszolgáló felület visszahúzásával egységessé válik a fogyasztótér, illetve a jelenleg kihasználatlan külső árkádsor beépítésével további pihenőrész alakul ki.

A külső térben az épület köré helyezett járófelület által közvetlen terasz kapcsolódik a kávézó egységből. Emelett a tetőterasz is felhasználásra, melyre - kávézóból szintén közvetlenül - a lépcsőházmagból lehet feljutni. A nagyobb felületű külső téri fogyasztótér a nyári forgalomnövekedés miatt indokolt. A napvédelem szempontjából mind a földszinten, mind a tetőteraszon napvitorla biztosítja az árnyékolást.

Az új funkciók a kiegészítő tömbben kapnak helyet, mely három részre tagolható.

Az egyik, az új funkciók közül, a nagyobb zöldfelülethez köthető szabad téri időelfoglaltságot kiszolgálása. A megpihenésre vágyó kirándulóknak alakítunk ki több bográcsozó pontot, melynek központját a kiegészítő épületünk fedett-nyitott átmeneti terű konyhája adja. A tömör pult a főzés előkészítésére szolgál, ivókúttal kiegészítve.

Építészeti programunkkal akár több napos túrázáshoz is biztosítunk lehetőséget. A középső részben egy-egy kétszemélyes és két-két egyszemélyes alvóegység helyezkedik el egymás felett.

A harmadik részben a hátsó oldali megközelítésű kültéri / szabadtéri mosdók nyílnak.

## **Mag** - Lépcsőház – Kilátó

A kilátó magját a lépcsőház képezi. A mostani épületműködés szerint ez a függőleges közlekedőegység a kávézótól külön, a külső légtérből nyílik, megnehezítve ezzel a fel- és lejárás ellenőrizhetőségét. Megoldásként, a lépcsőkar megújításával és elforgatásával lehetőség van a közvetlen belső téri körforgás szerű átjárásra.

## **Szerkezet, anyaghasználat**

A kilátó épületének eredeti anyaga, tartószerkezete kő, mely kívülről is megjelenik. Mivel ez a felület harmonikusan illeszkedik a környezetébe, a kiegészítő épületünk, illetve a kilátó magaslati kiegészítésének anyag választásában törekedtünk arra, hogy továbbra is megmaradjon az összhang. Felmerült a vasbeton, ám a zsáuzást, illetve az anyag szállítását körülményesnek ítéltük. Később egy világos fa tartószerkezetet és deszkázat lehetőségét

vizsgáltuk, ám a tűzvédelem és vandálbiztosság miatt elvetettük, végül az acélra esett a választásunk.

A kilátó mellvédjéhez rögzített 20/20-as rozsdamentes acél tartószerkezeti pilléreink alkotják a keretet. Ennek negyed magasságában található egy acélkeretes zárt födém, mely esővédelmet biztosít a kilátó tetején állóknak. Továbbá alapot szolgál az antenna megemelésére. Mivel a rádiójeleket minden irányból szabadon kell fognia, ezért az acél rácskeret tervezésekor törekedtünk arra, hogy minél áttörtebb legyen, az esztétika figyelembe vételével minimalizálva a rádiójelek akadályozását. Mivel az acél pilléreket a mellvédbe fogtuk be, ezért meg kellett oldani a kilátó lefutó részein is a háló kibiztosítását. A kifeszített acélpázmák önmagukban nem bírják tartószerkezeti szereppel, húzást képesek felvenni, a tetőterasz szintjére vannak kifeszítve.

Mivel ez az acél háló kellően jelentős szereppel bír, igyekeztük összhangba hozni a kiegészítő épületünkkel, ahol hasonlóan jelennek meg acél pillérekhez illesztve. A bivaképület burkolata nagytáblás panel rendszerű, színe: RAL 9002, matt árnyalatban. A zárófödém felett elemelve, egy esővédő szerkezet található, így biztosított a kültéri konyha fedése is.

#### Meglévő anyagaink:



eredeti kőburkolat a kilátón

#### Új, kiegészítő anyagaink:



rozsdamentes acél



RAL 9002

RAL 9002 nagytáblás burkolat



napvitorla ponyvája (anyagában fehérre színezett, poliészter/PVC alapú, 450 gr/m<sup>2</sup>, fényérzékenység: 4-5)

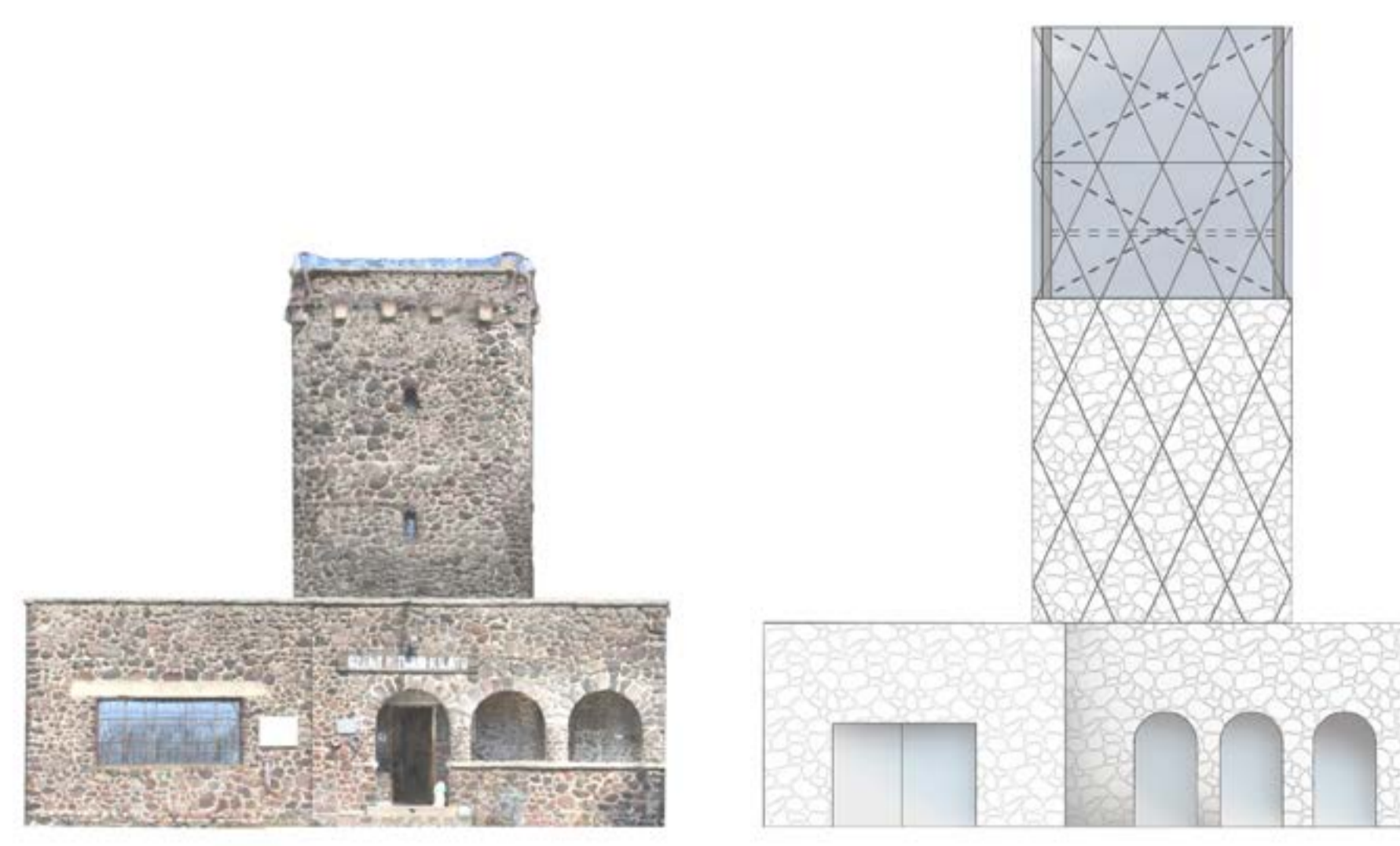
Fő célunkat, miszerint az eredeti kilátón szeretnénk volna megtartani a fő hangsúlyt, véleményünk szerint sikerült elérni a kiegészítő finomhangolások segítségével. A kiindulási formát megtartottuk, az anyagok és belső terek, valamint az új funkciók révén egyfajta frissességet próbáltunk adni a kilátónak, lehetőséget teremtve a forgalom növelésére.

# FORRÁSOK

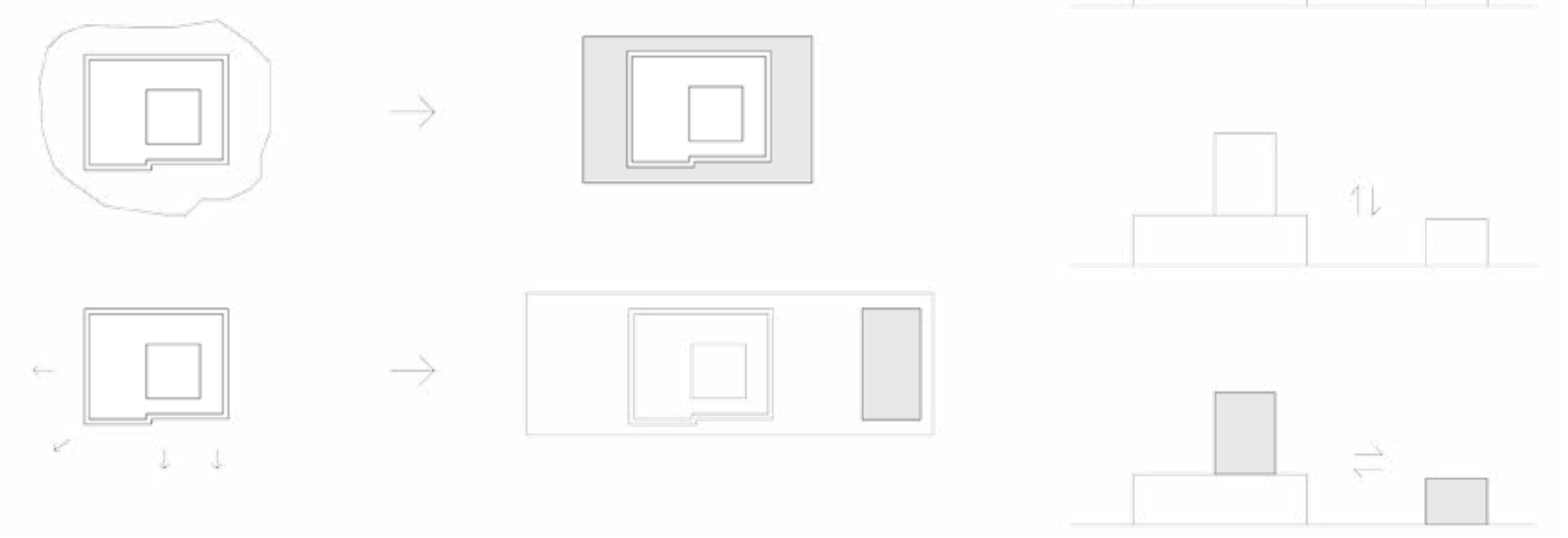
1. <http://www.fsz.bme.hu/>
2. <http://www.somlokilato.hu/>



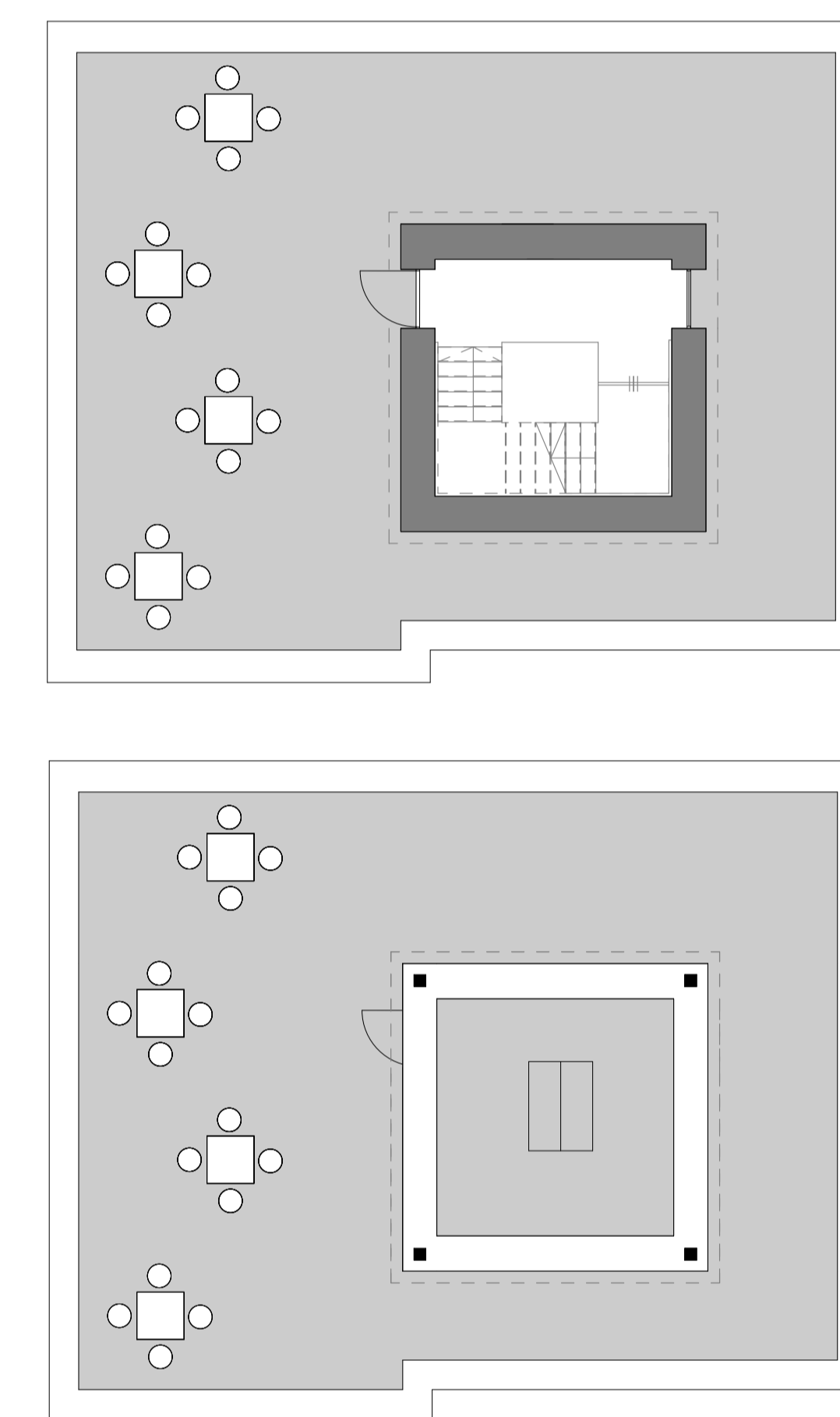
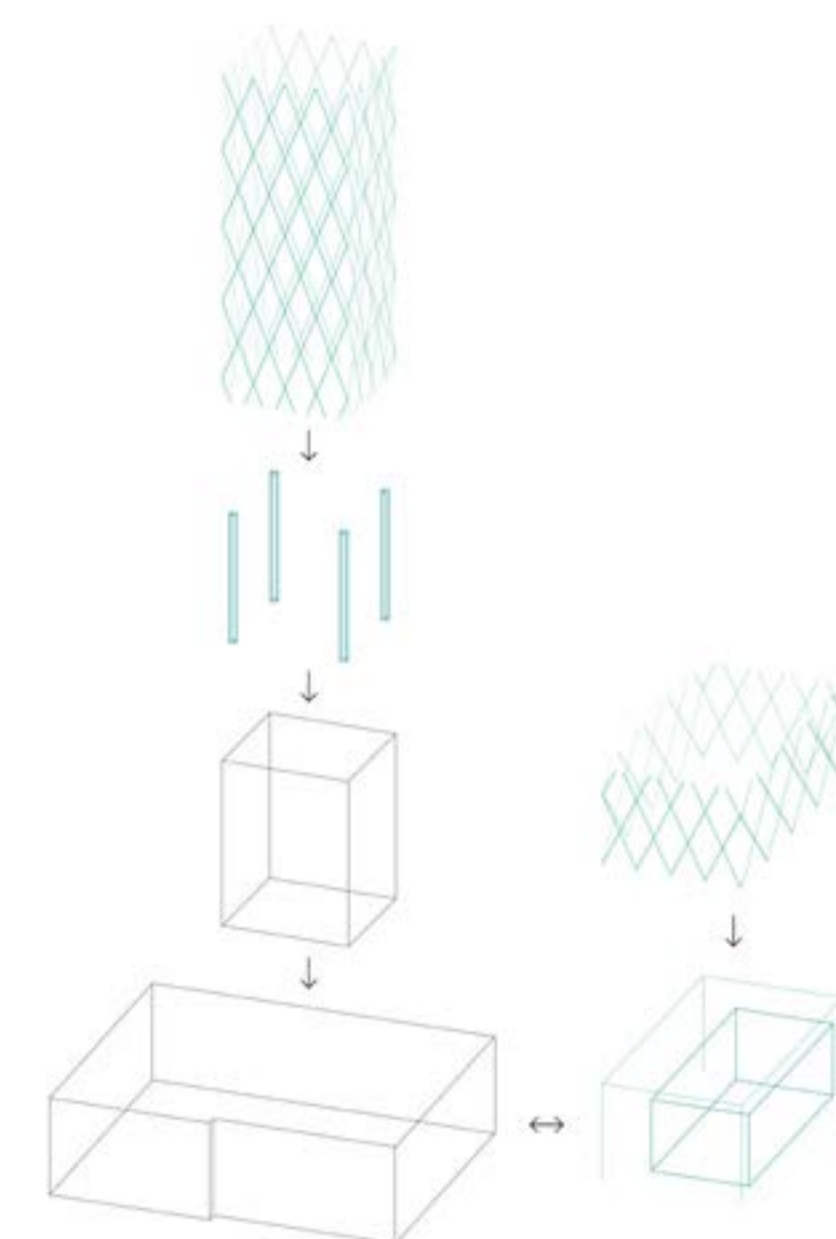
t á r s s z e r v e z ő  
Doba, Somlószőlős, Somlójenő, Somlóvásárhely



„A somlói borban a magyar legnemesebb tulajdonságai élnek: keleti bölcsesség és nyugati műveltség. Van benne valami Ázsia nyugalalmából és Európa kíváncsiságából. Ez a legeremesebb keverék borban és emberben.”  
Márai Sándor  
Kévis olyan szőlőhegy található Magyarországon, mely megannyi írt, postilust megblett volna, mint Somló-hegy. Habár az ország legkisebb hegyvidéke, annál gyönyörűbb kilátás fogad minket, amint felérünk a 432 méterre magasó jellegzetes csúcsra. A hegyen át kellemes kiránduló útvonalon juthatunk el a kilátóhoz, majd további röpke-sétával a Várhoz. A festői szépségű panorámát a hegy-vulkanikus bazaltkőveiből készült kilátótornyról, valamint az előtte elterülő hatalmas zöld területről csodálhatjuk. Lenyigáló panorámája mellett földjéből gyökerező szőlői sem elengedhetetlenek, ez adja a hely esszenciáját.  
A tőj kívánalma már messziről kitérnek, ami már önmagában is egy karakteres egységet képez a hely szellemének.



Koncepciók lényege a kilátó szerepének magasabb szintre helyezése, e helyzetének kiemelése. Fontos szempont, a hely hangulat megőrzése, a természetes nyugalom megsérülése nélkül, továbbá célunk szorosabb kapcsolatot létesíteni a kikapcsolódásra is alkalmas zöldfelület és a kilátó épület között. Szeretnénk nagyobb felületet biztosítani mind az épületnek, mind tetőpontnak, hiszen a lenyigáló körpanoráma indokolta teszi ennek hangsúlyozását



Kiemelten fontos, hogy a kilátó magja különállóan maradjon és az új tömeg finoman visszahúzódva, a figyelmet nem magával a kiegészítő ez az egység. Ez alapján működésben kölcsönhatás alakul ki a két-tő között, de kívülről fennmarad egyfajta hierarchia. Az új tömeg összhangját a homlokzati elem adja. A külső térben az épület köré helyezett járőrfelület által közvetlen terasz kapcsolódik a kávézó egységhez. Emellett a tetőterasz is felhasználásra, melyre -kávészőlő szinten közvetlenül- a lépcsőházmagból lehet feljutni. Az új funkciók a kiegészítő épületben kapnak helyet, mely három részre tagolható. Az első egységben a nyitott-zárt átmeneti téri szabad konyha, a második egységben egy-egy kétszemélyes és két-két egyse-mélyes átvégesség helyezkedik el egymás felett. A harmadik részben a hátsó oldali megközelítési szabadtéri mosdók nyílnak.

