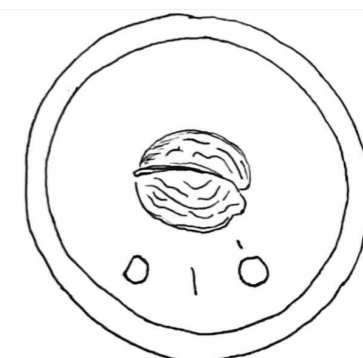


Vinkovics Réka, Érsek Máté

Kronavetter Péter





Munkánkban a Balaton-felvidéki Vöröstó kihasználatlan, műemléki védelem alatt álló pajtáinak rehabilitációs lehetőségeivel foglalkozunk. Megfigyeléseink és észrevételeink összegzéseként a falu egyik telkére készítettünk átalakítási-újrahasznosítási javaslatot. Vöröstó klasszikus egyutcás falu, valódi közösségi funkció csak a katolikus templomban és a közösségi házban jelenik meg. Bolt, vendéglátó helyek, egyéb szolgáltatások csak a szomszédos településeken, Barnagon, illetve Nagyvázsonyban találhatóak.





A jelenleg is látható településstruktúra egyedisége az egykori németajkú lakosságnak köszönhető. Az itt élők életmódja és magukkal hozott építési kultúrája, hagyományai páratlan tisztasággal maradtak fenn nemcsak a földművelés-állattartáshoz kapcsolódó, hanem a lakóépületekben is. A lakóházak páronként egymás mögött épültek, megnyitásaik ellentétes irányba néznek, így alakítva ki egy-egy saját udvart (Bruderhaus). A két ház illeszkedése néhány esetben szögtöréssel, síkugrással valósul meg, a két épület eltolásából keskeny, feszült tér keletkezik.

Alaprajzi szempontból Vöröstó építésze a vidék más német falvai (Pula, Márkó) közül is kiemelkedik kétmenetes rendszerű házaival. A nyitott, később zárt tornácból nyílik a két szoba, ezzel ezt a teret fontos közlekedőfunkcióval ruházva fel. A hátsó menet kamrái akár a szoba, akár a konyha felől is megközelíthetőek, de nem példa nélküli a két bejárat sem.





A homlokzati struktúra szintén őrzi a német hatást. Az ablaknyílások száma, ritmusa, valamint az udvari oldal megnyitásai is jellegzetes, meghatározó elemei az egységes faluképnek. A házak rendszerint 3 ablakkal néznek az utcára, míg hosszanti oldalukon történetileg a két (fél)oszlopból álló lopott tornác jellemző. Mára kevés ház őrzi ezt eredeti formájában, gyakran visszaépítették, befalazták, de az ablakok és ajtók osztását megfigyelve felfedezhetőek a korabeli kialakítás nyomai. Terünkben ezen formálás megidézésével kívánunk hozzájárulni az archaikus építészeti hagyomány megőrzéséhez.

Vöröstó műemléki jelentőségét a telkeket lezáró pajták adják. Ezek egy-két foghíjtól eltekintve hiánytalan védelmi vonalat alkotnak az úttal párhuzamosan. Arányaik (magas fedélszék, nagy tetőfelület), szerkezetük (közbenső falpillérre támaszkodó gerendák), elrendezésük (tengelyesen elhelyezett 2 ajtó a középső traktusban) mind értékes elemei az épített környezetnek.

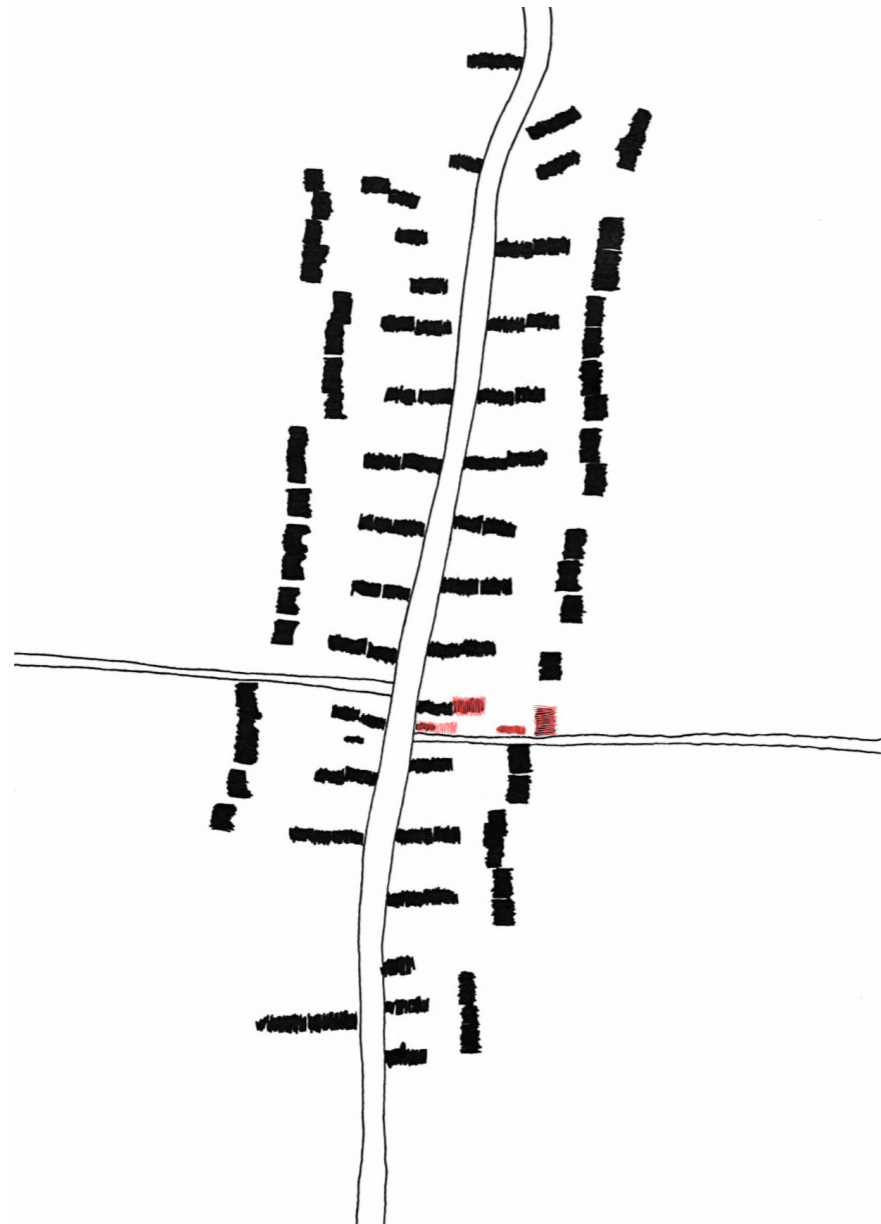




A helyszínbejárás, illetve a kutatási fázis tapasztalatai alapján fogalmazódott meg bennünk, hogy a környék falvainak viszonylagos elszigeteltségét, közösségi funkcióik hiányát kíséreljük meg pótolni, enyhíteni, egyetlen telken belül összefogott kompakt köztér kialakításával. A részegységek – pajta, piactér, kiszolgáló blokk – mindegyike integráns módon kapcsolható a központi gondolat: természet és ember kapcsolatának fogalomköréhez.

Gondolkodásunkban a régió jelenlegi helyzetét, lehetőségeit is figyelembe vettük. Vöröstó és a Balaton-felvidék az elmúlt években növekvő népszerűségnek örvend, kedvelt célterülete a napjainkban virágzó nyaralóház-kultúrának. Az itt ingatlant vásároló, birtokló emberek számára joggal feltételezhetően lényeges az egészséges életmód, a szoros kapcsolat a természeti környezettel. A fő funkció és kiegészítő tereinek formálásakor az ő jellemző életmódjuk, szabadidős tevékenységeik, étkezési szokásaik számára is kedvező válaszokat kerestünk.





Miként lehet egy alapvetően lineárisan irányított forgalmú szövetbe figyelemfelkeltő, mégis a történeti szerkezetbe szervesen integrálható módon egy népesebb közösség által is használható rendszert illeszteni?

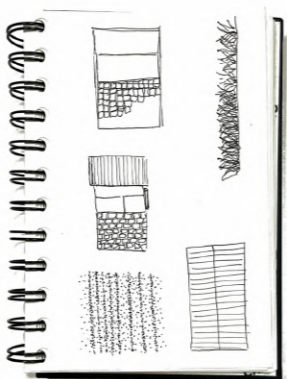
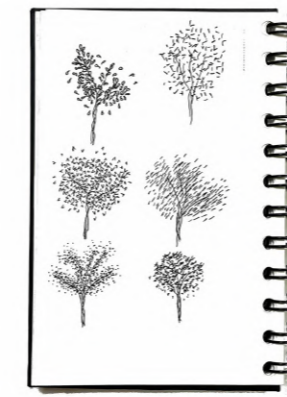
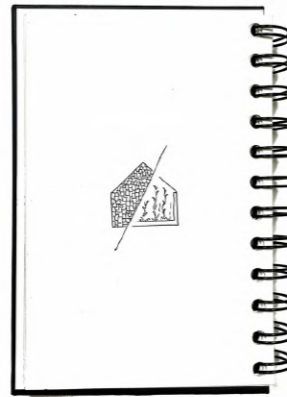
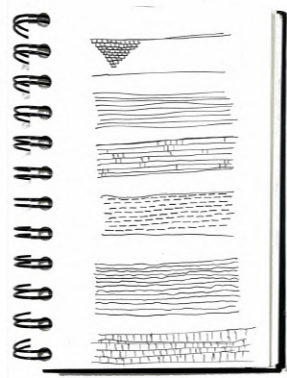
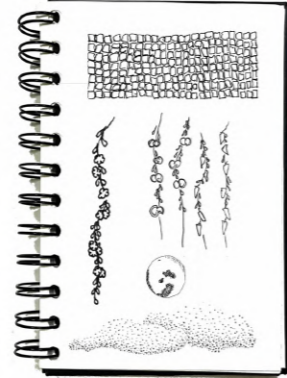
Erre a sok tényezős problémára kínálkozott megoldásként a 9-es számú telek felhasználása: ez egy keskeny, a földek felé vezető köz mentén, gyakorlatilag sarokhelyzetben lévő ház és udvar, a pajtán kívül egy istállóval, és egy, az utcáfrontra néző kisebb épülettel (egykor nyárikonyha, esetleg kamra céljából épülhetett). A funkciók elrendezése során ezen meglévő és értékes épületek karakterének, helyzetének, és létező szerkezeteinek lehető legnagyobb mértékű megőrzését kiemelt szempontként kezeltük.





A lakóház mai állapotában is őrzi az egykori boltozatos födém-szerkezetet, hátsó tűzfalán 1818-as építési év van feltüntetve. Az eredeti szerkezetek közül az istálló északi oromfala gyenge állékonysága miatt nem tartható meg, illetve a pajta tetőszerkezete is cseréire szorul. Ezen igények a tervezés során számunkra is lényeges tényezők voltak. A terméskő falakat – hacsak állapotuk ezt nem teszi lehetővé – tervünkben megőriznénk, ezeket nyers felületként vizionáltuk. A helyi építőanyag kortalan plaszticitása a grafika, illetve az egész terv hangulatát is meghatározta.





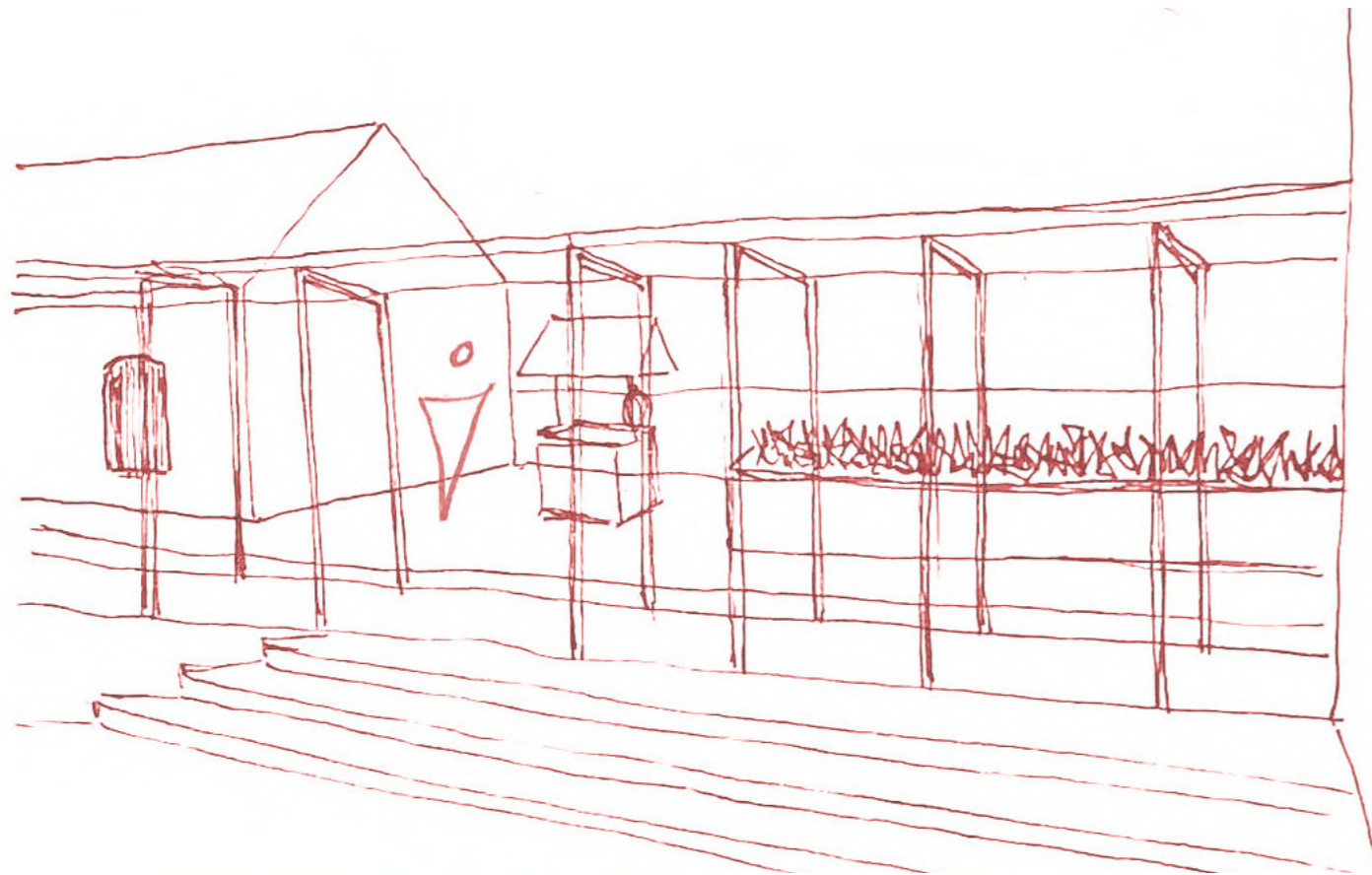
Felvetésünk középpontjában a földművelés évszázados hagyományának felújítása, a történeti épületek közösségi struktúrává átalakítása áll. Ennek érdekében mindegyik jelenlegi épülethez új rendeltetést fogalmaztunk meg.

A lakóház három traktusából a középső öbölszerű téré alakulna, mely a lopott tornác történeti formáját idézi, míg a két lakóegységben és a mostani konyhában egy-egy kis boltot és tárolóegységet helyeztünk el.

A telek sarkán álló kis ház kitett, hangsúlyos helyzete miatt különösen alkalmas volt a fő funkció, a piactér kialakítására. Ez a fedett-nyitott tér a két lakóház közel teljes hosszában húzódik a telek fala mentén, az udvar belső részében helyet ad az ott álló nagy diófának.

Az istállóépület kiszolgálóblokként működne, mosdót, kézmosót, valamint tárolóhelyiséget helyeztünk el benne. Mivel telken belüli pozíciója perifériális, egy polikarbonát fedéssel ellátott tornácszerű oszlopsor köti össze a piaccal, ezáltal erősíti az egész településen, illetve az egyes telkeken belül önállóan is érezhető linearitást, tengelyességet. A megtartott terméskő falak mellett a hozzáadott szerkezetek anyagukban is elkülönülnek: az új elemek fából készülnek.



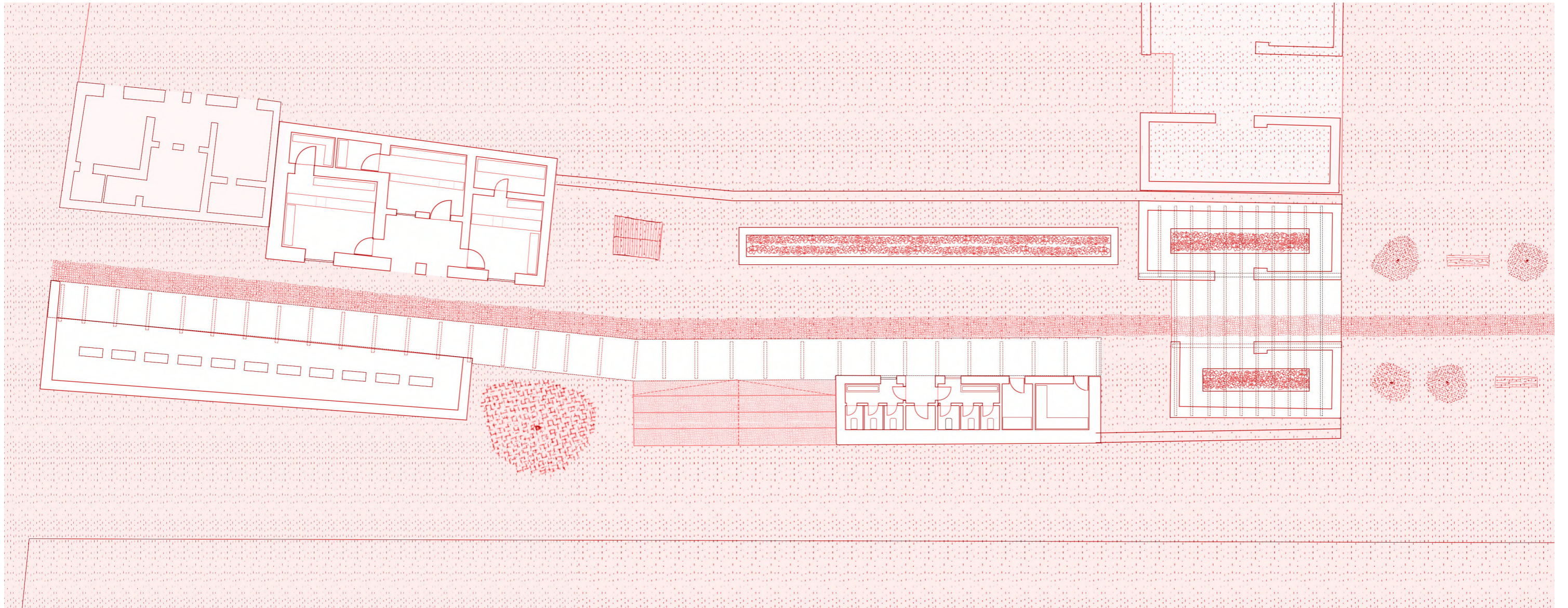


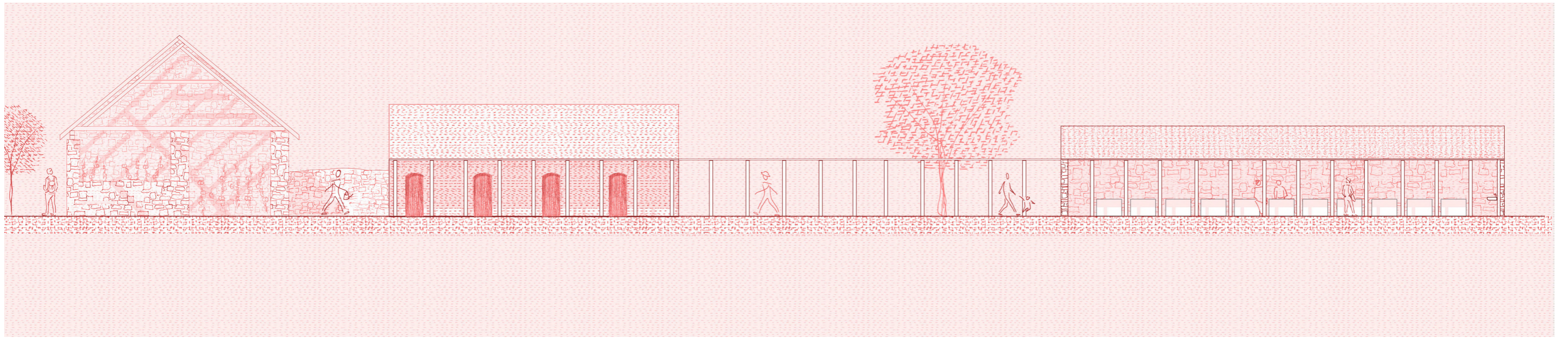
A pajta új funkciójaként üvegházat jelöltünk meg. A nagy tetőfelület bőséges napfény és hő bejutását teszi lehetővé, ezt szem előtt tartva a héjalás anyagaként áttetsző polikarbonátot választottunk. Ez szerkezeti szempontból is előnyös, mivel alacsony súlya miatt nem ró többletterhelést a fedélszérekre.

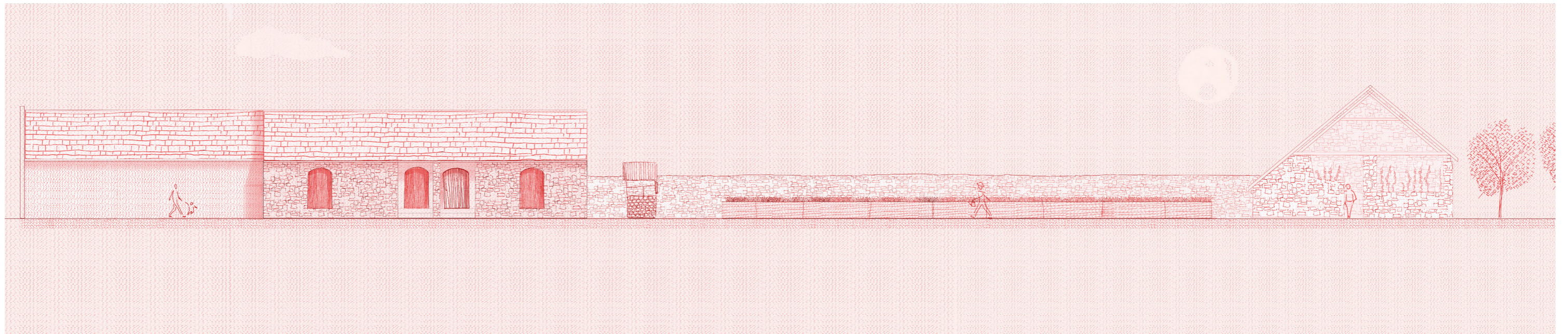
Az istállóval szemben, a lakóház vonalában kibővülő teret magasságyásként hasznosítanánk, melynek alaprajzi kialakítása a pajtában lévő termőfelületek elrendezésére is reflektál.

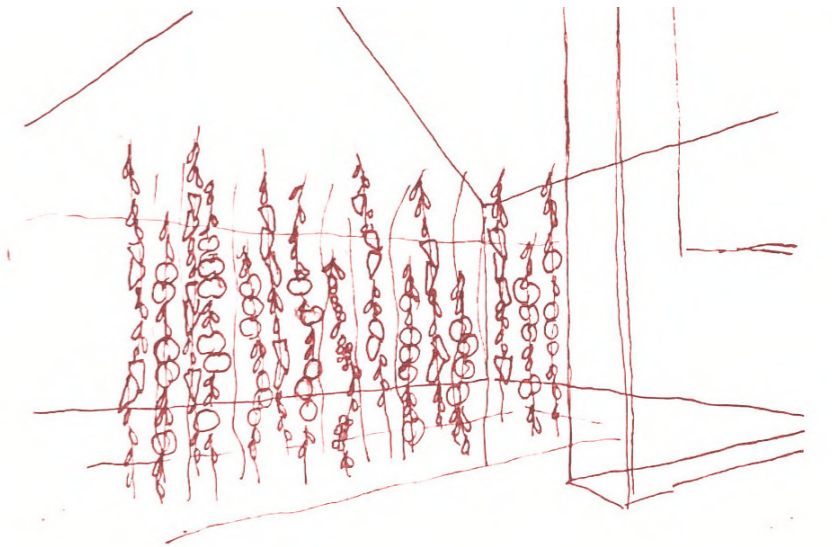
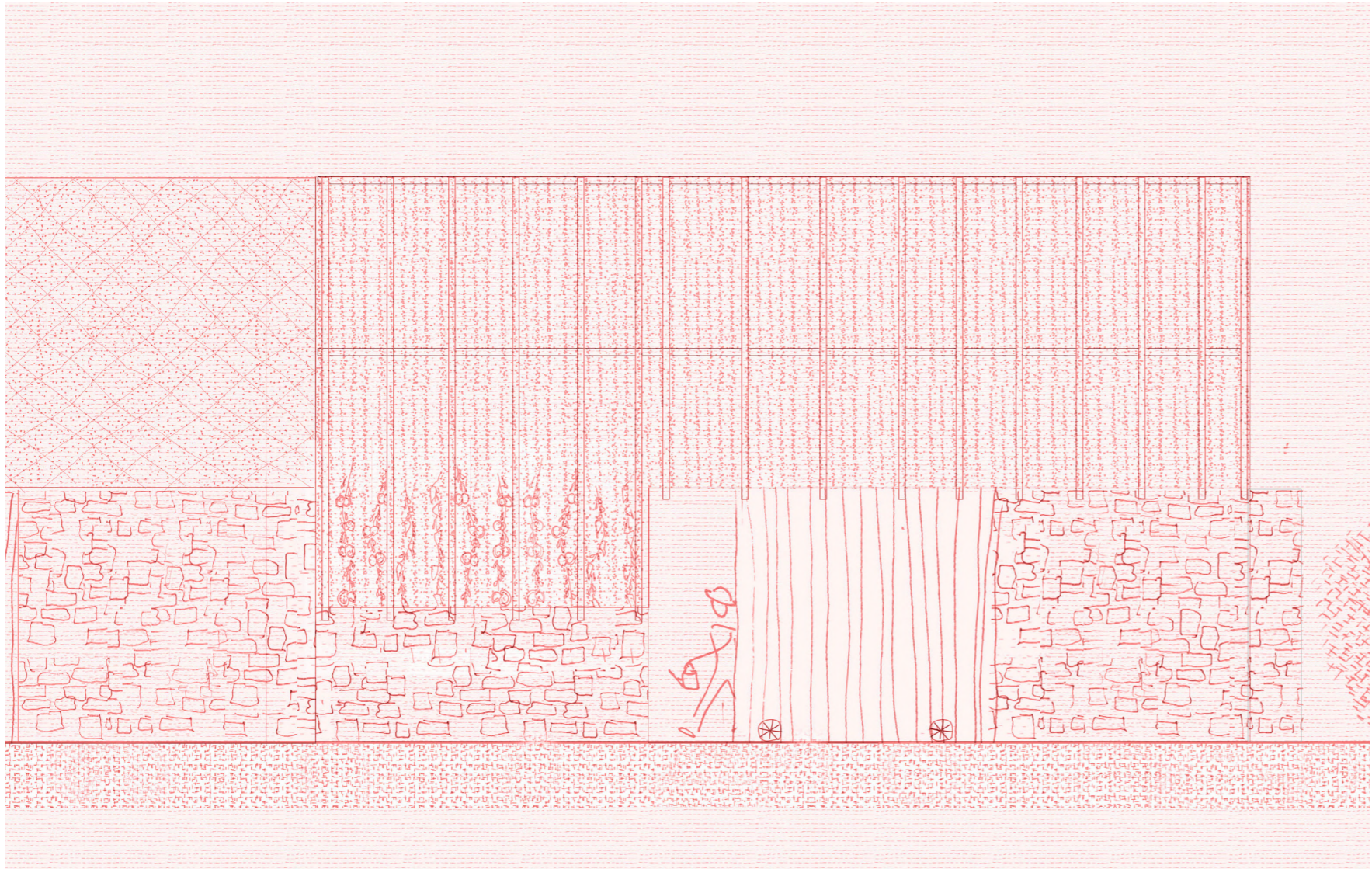
A pajta által lezárt épületegyüttes tengelyességét továbbvezetve a gyümölcsfás kertbe egy parkszerű pihenőteret terveztünk. A kialakítás sorrendjét a meglévő épületek téri lehetőségei és a funkciók használati forgalma, megközelíthetősége adta. A várhatóan több látogatót ellátó egységek az utca felé szerveződnek, míg az intimebb terek, melyeket jellemzően kevesebben használnak egyszerre, a nyugodt belső részre kerültek.

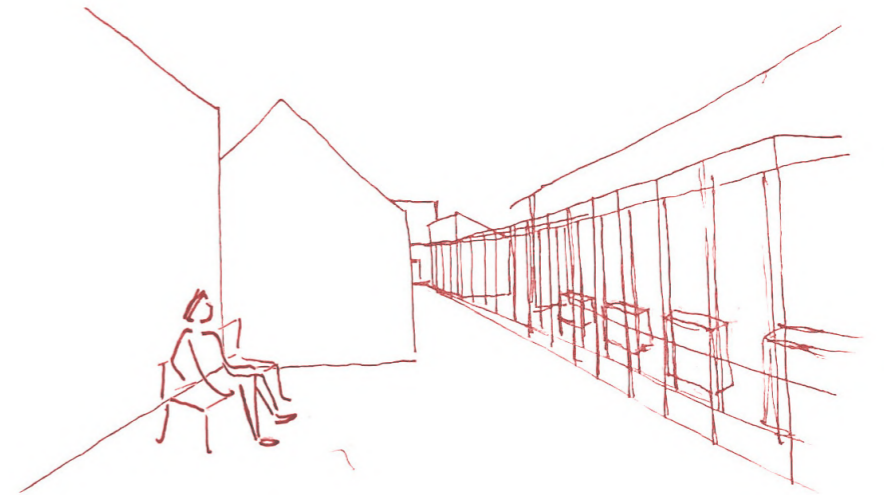
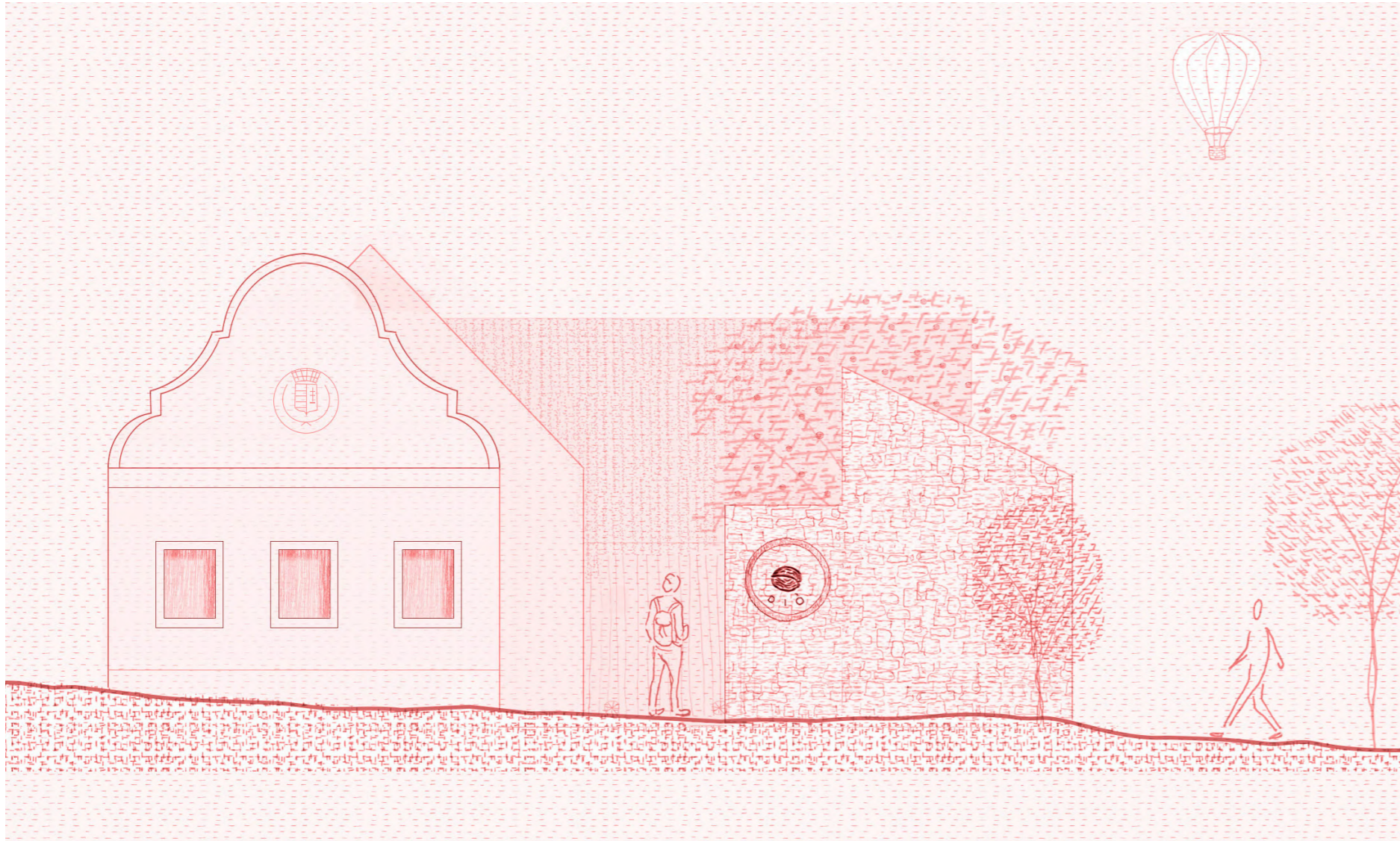


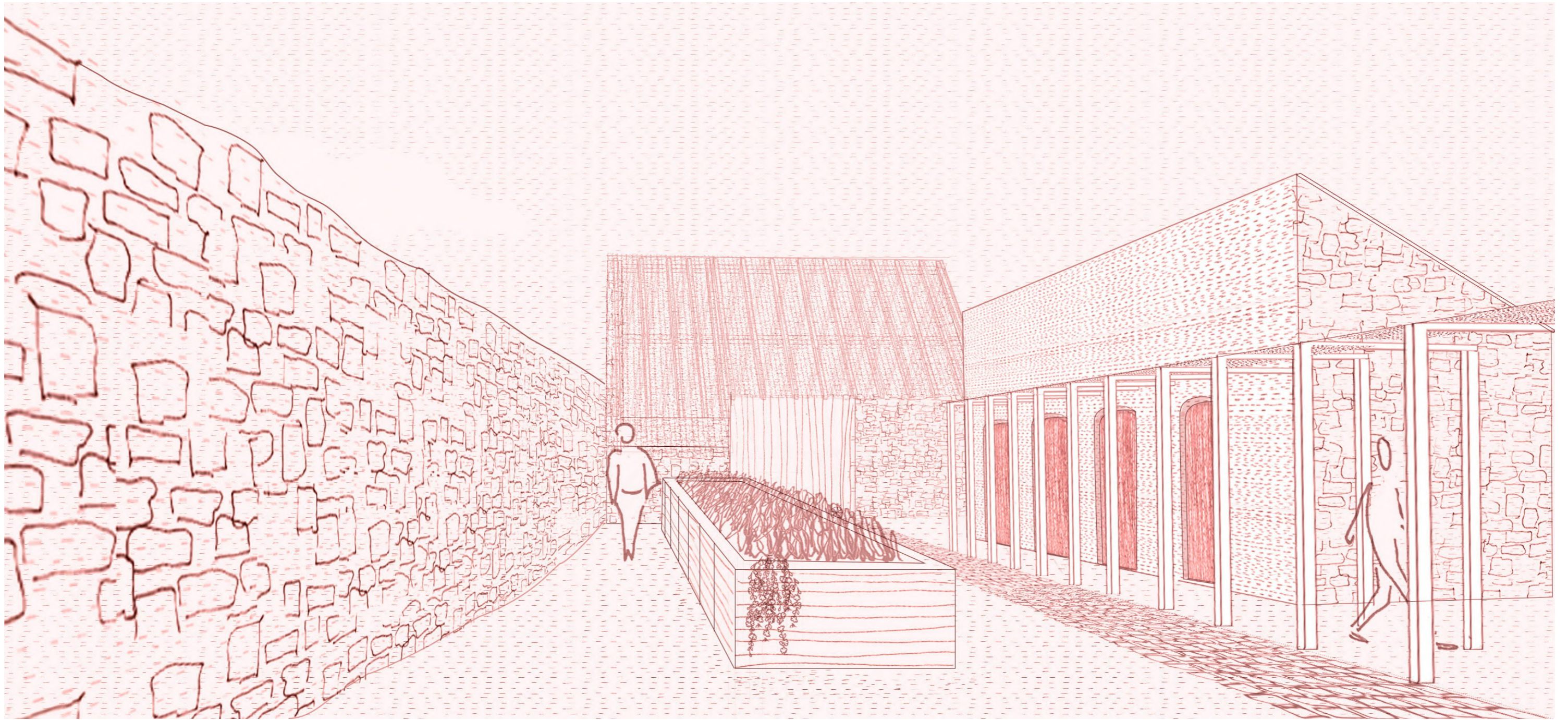












DIÓ

Közösségi kert és termelői piac, Vöröstó

Vöröstói modul

szerző: Vinkovics Réka, Érsek Máté
konzulens: Kronavetter Péter
BME Lakóépítettervezési Tanszék, TDK 2021.

