






b u d a p e s t p r o _ t é z i s

Kovács Ádám
Szigetvári Balázs
konzulens:
Fonyódi Mariann PhD

Budapesti Műszaki és
Gazdaságtudományi
Egyetem

Tudományos Diákköri
Konferencia
Urbanisztika szekció
2016

_TARTALOM

_Absztrakt	2
_Abstract	3
_Bevezetés	4
_Mitől lehet jó egy köztér?	5
 _Térhasználati tényezők	7
_Idő	8
_Változás	9
_Résztevők	10
_Cselekvés	11
_Illeszkedés	12
_Eloszlás	13
_Tartósság	14
_Eklektikus BP	15
 _Szereplők	16
_Használók	17
_Közigazgatási szervek	18
_Közlekedés	19
_Üzlettulajdonos	20
_Ingatlantulajdonos	21
_Lakóközösség	22
_Civilszervezet	23
_Egyház	24
_Kapcsolatuk	25
 _Protézis	26
_Kicsi	27
_Közepes	28
_Nagy	29
_Típus	30
_Körkép	31
 _Interjúk	32
_Téreltérítés	33
_BetON	34
_Lakatlan/Nyitva	35
_Városkommunikáció	36
 _Összegzés	37
_Köszönetnyilvánítás	39
_Hivatkozások	40

A dolgozat témája a városi terek és azok használóinak, gazdáinak és ezek viszonyának vizsgálata.

A közterületeket használók rendkívül különbözőek. Éppen ezért számos alkalommal idéznek elő a térstruktúrában változást a mindennapi és idényszerű, az eredetit felülíró használatminták. Az elemzés során budapesti példák által feltárjuk a publikus területek típusait, ezek kialakulásának körülményeit továbbá esetlegesen szándékolt térhasználatuk mibenlétét.

Tanulmányozzuk a közterület típusoknak a használóit, kik ők, milyenek, mivel foglalkoznak, mire és hogyan használják azokat. Megkeressük a térhasználat módjának és időtartamának az összefüggéseit.

Megvizsgáljuk a közterület gazdáit. Kielemezzük, hogy milyen viszonyban állhatnak annak létrejöttével, milyen részt vállalnak az üzemeltetésében, milyen kapcsolatban állnak a használóival, valamint milyen jelleget határoz meg a gazda minősége.

Vizsgáljuk dolgozatunkban, hogy típusonként milyen változások jellemzőek a közterületekre, milyen faktorai vannak ezeknek, mi és hogyan befolyásolja azokat. Fontos kutatnunk azt is, hogy a változás milyen virtuális és fizikai beépítésekkel jár, mi válhat, és hogyan válik protézissé. A köztérhasználati sémákban és azok alakításában jártas szereplőkkel készített interjúk során elemezzük a téralakítási és kiegészítési módszerek lehetséges típusait. Megnézzük, hogyan lehet kihasználatlan területeket-, területrészeket funkcióval ellátni és bevonni a város életébe.

Apróbb mintavételek segítségével közelebbről vizsgálunk bizonyos területeket, így kis léptékben megértve a közterek általánosan előforduló működési problémáit. A minták elemzése során levonható következtetésekkel ellenőrizzük a nagy egészre való kiterjeszhetőségüket. Kiválasztunk egy konkrét közteret illetve köztér típust és az ott felállítható diagnózis problémáinak megoldásait kutatjuk, így kielemezve a feltárható probléma struktúrák visszahatását az építészeti tértervezés fázisaira.

The subject of our essay is the connection between the urban spaces, its owners and its users.

The users of the public spaces are excessively different. Many times can the everyday and the seasonal, which overwrites the original, using samples induce space structural changes. During the analysis we explore through examples of Budapest the types of public spaces, the circumstances of their creation and the possibly recommended uses of space.

We study the users of certain types of public spaces, who they are, what they do, what do they use the spaces for and how. We search for the relations between the duration and the way of use of space.

We observe the owners of the public domains. We analyze, what is the relationship between them and the creation of the space, how does they participate in the operation of the area, how are they and the users associated, and what kind of feature does the owner define.

We examine in our essay, that what kind of changes occur to a certain type of public space, what kind of factors do they have, how does the usage influence them. It is important to research, that to the change what kind of virtual and physical incorporations belong. What and how could something become prosthesis. Through interviews with communities who are proficient in public usage schemes, we analyze the optional techniques of space forming and supplementing. We observe, how we could involve unused areas and parts of the areas to the life of the city.

With smaller samples we examine sort of areas, so in a small scale we comprehend the usual operating problems of the public domains. We inspect the expansibility for the big scale of the conclusions of the sample analyzing.



*Szőul nyüzsgő belvárosa
Forrás: Pinterest*

Az ipari forradalom óta az urbanizáció gyorsul, napjainkban a világ népességének több mint a fele, közel 4 milliárd ember, él városban. 2050-re ez a szám elérheti a 66%-ot is az ENSZ előrejelzései alapján¹. A modern városi élet a közösségi fejlődés eddigi leghatékonyabb formájának tekinthető –figyelembe véve azt, hogy a sűrűn lakott környezetben az egy főre jutó erőforrás felhasználás sokkal kedvezőbb eloszlású, mint a vidéki esetében²- azonban számos problémát is eredményez, hiszen az emberiségnek jóval komplexebb környezethez kell napi szinten alkalmazkodnia. A városi élet rengeteg pszichológiai kihívás elé állítja az embert. Életünk egyik részét általunk jól behatárolt privát terekben töltjük, időnk nagyobb részét viszont közösségi terekben, ahol a saját személyes terünk³ mások személyes terével lép pozitív vagy negatív kölcsönhatásba. Emiatt fontos az erre a célra kialakuló-, vagy kialakított terek lehető legjobb befogadhatósága és belakhatósága.

A mindennapi közösségi érintkezés helyszínei a közösségi terek. Rajtuk zajlik a szociális életünk a közlekedéstől, a munkavégzésen és szórakozáson át a politikáig. Egy szimpla bevásárlás során több közös használatú térrel érintkezünk, mint ahány priváttal egész felnőttkorunkban. Emiatt és a jobb emészthetőség érdekében az ember magától értetődően feldarabolja és gyakran saját kezelésbe veszi a közterek egyes részeit. A tér használata a befogadón is múlik és minden tér a használattal válik teljessé, legyen szó tervezett vagy nem tervezett használatról. Az hogy mennyire szívesen veszünk birtokba egyes tárgyakat, nagyban befolyásolja a használat beteljesedését. Egy helyről kialakuló képhez a tér szerkezetén, tervezett elemein túl a bennünk hozzárendelt belső mentális képek is hozzá járulnak. Egy számunkra nem megfelelően hasznosítható térelem később is befolyásolja a területtel kapcsolatos viszonyunkat, anélkül, hogy realizálnánk az ellenézés valódi okát (pl.: kényelmetlen lépcső, gyorsan váltó közlekedési lámpa, rossz utasváró) rosszul érezzük magunkat, ami a mentális egészségünkre is kihatással van. Ezért elengedhetetlen a téralkotás eszközrendszerének minél jobb megismerése és adap-



Maslow szükségletpiramisa
Forrás: Google

Az emberek alapvető igényeit a pszichológia régóta kutatja. Érdekes megvizsgálnunk, hogy az ember milyen mélyebb igény szintjein találunk már a környezetével kapcsolatos szükségleteket. A Maslow-piramis szerint a legalsó szinten található biológiai és fizikai igények közé tartozik a létszükségeink alapvető kiegészítése pl.: levegő, étel, ital, de már itt is találunk a helyzetünkhöz kötődő szükségleteket pl.: menedék, melegség. A biztonsághoz köthető igényeink következnek ezek után, tehát pl.: védelem, határok, állandóság. A harmadik szinten találjuk a közösséghez való kötődéssel kapcsolatos igényeinket.⁴

Dúll Andrea *Helyek, tárgyak, viselkedés* c. publikációjában megemlíti a Zeisel által a várostervezéssel kapcsolatosan megállapított hat alapvető szükségletet, amit a várostervezőknek figyelembe kellene venniük a városok kialakításánál és fenntartásánál. A hat legfontosabb igénynek a biztonságérzetet, tájékozódást, privátszféra-igényt, a társas interakciók szükségletét, kényelmet, identitás-szükségletet tekintik és kiegészíti Mezei által felállított állandóság igényvel. Ez alapján elmondhatjuk, hogy a használók számára egy téren egyszerre többféle igénynek is teljesülnie kell, hogy kedvezően érezhesék magukat.⁵

Számos adottsággal kell rendelkeznie a köztérnek, hogy a használó jól érezze magát benne a használat idejétől függően. Az átközlekedés számára elegendő a burkolat jó minősége, az általános tisztaság, jól működő közlekedési útvonalak, esetleg egy gyors étkezéshez pár pad.

A KRESZ értelmében vett várakozáshoz már kényelmes ülőfelületek és padok, szél-, és esővédett helyek szükségesek, ezen túl a komforthoz fontos megfelelő méretű és minőségű zöldfelület és elfogadható minőségű levegő megléte.

A tartózkodáshoz már a fent felsoroltakon túl egyértelműen megfelelő méretű terület kell a rendezvények számára, szintén kiemelten fontos a zöldfelületek mérete és minősége.

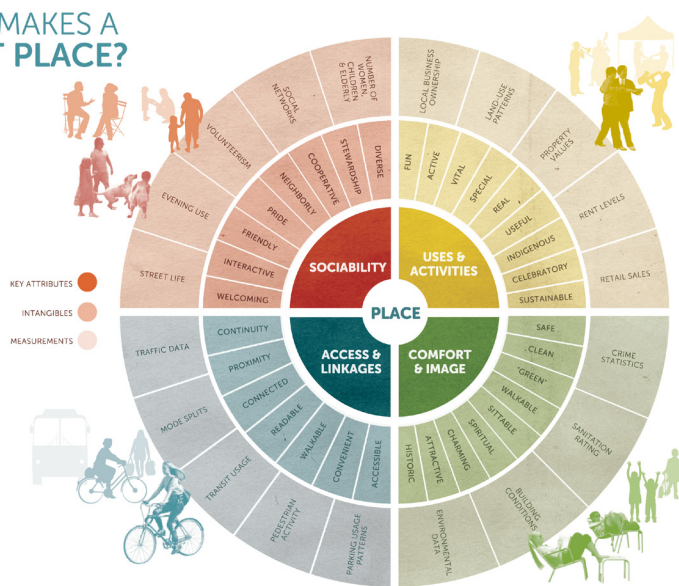
_MITŐL LEHET JÓ EGY KÖZTÉR ?



PROJECT FOR PUBLIC SPACES

forrás: pps.org

WHAT MAKES A GREAT PLACE?



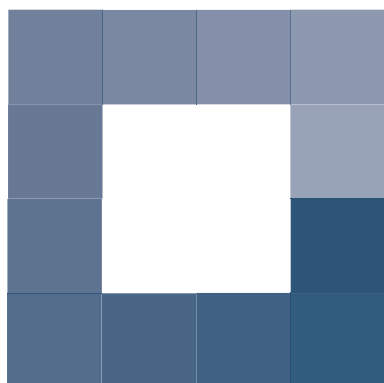
A Project for Public Spaces⁶ táblázata találóan foglalja össze, hogy mi kell ahhoz, hogy egy köztér valóban jó, tartózkodás jellegű használatra alkalmas legyen. A belülről kifelé a mezők színének telítettsége jelzi a kulcsfontosságú jellegzetességeket, az egyéb immateriális tulajdonságokat, a legkülső körön pedig a azok a mérhető tulajdonságok állnak, amelyekkel legkonkrétabban lehet jellemezni a közteret.

Eszerint a legfontosabb jellemzők a tér szocializáló képessége, a használatok és tevékenységek, a megközelíthetőség és kapcsolatok, valamint a komfort és az imázs.

Ezen négy kategória alatt olyan kívánalmakat találunk, mint például a befogadás, az egyediség, a biztonság és tisztaság, valamint bejárhatóság, és az áttekinthetőség. Az összesen 33 mezőben mind olyan tulajdonságokat találunk, amelyeknek együttes jelenléte igen ritka a köztereken, ezek közül már néhány is képes arra, hogy huzamosabb tartózkodásra bírjon. Minél több kívánalmat elégít ki a köztér, annál hajlamosabbak vagyunk ott időt eltölteni.

A legkülső körön található mérhető, számszerűsíthető mértékek jelentik az alapját annak, hogy meghatározzuk, a köztér kielégíti-e a felsorolt kívánalmakat.

_TÉRHASZNÁLATI TÉNYEZŐK



_változás



_idő

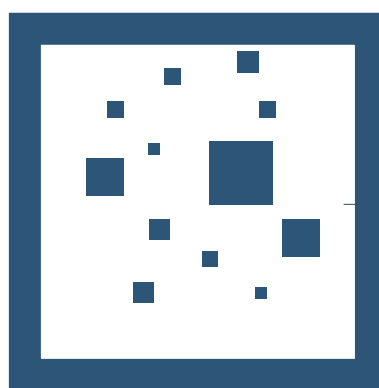


_tartósság



_létszám

A térhasználat tényezői határozzák meg a használat típusait. A kiegészítések céljainak megismeréséhez szükséges ezeket is ismernünk, ugyanis minden beavatkozás hatással van egy adott tér kialakult tényezőire.



_eloszlás



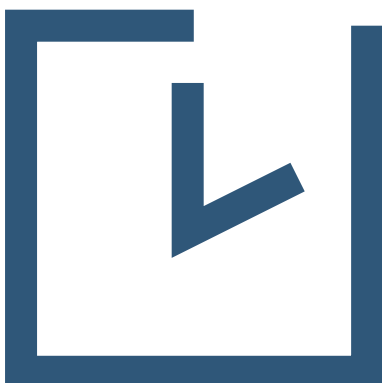
_cselekvés



_kiegészítés



_illeszkedés



Az időtényező is szerepet játszik abban, hogy mennyire fogadjuk be a környezetünket. Minél több idő eltöltésére van lehetőségünk egy adott helyszínen annál jobban magunkénak fogjuk érezni azt. Nyilvánvalóan a város nem minden része ideális a hosszabb és lassabb lefolyású interakciók megvalósítására, de a gyors használatnak is megvan a maga szükségessége. Az időtöltés a KRESZ-ből megismert rendszerhez hasonlóan értelmezhető.

_átközlekedés



fotó:lan Macmillan

Beszélhetünk közlekedő használatról, ahol a tér egy bizonyos pontján nem töltünk pár percnél többet, ilyenek pl.: gyors 'talponálló' étkezés. Az átközlekedő, csak 2-3 percet tölt használattal, ezt is jellemzően átszállással, közlekedéssel, a téren található célja megközelítésével.

_várakozás



*Kálvin tér
forrás:bkvfigyelo.reblog.hu*

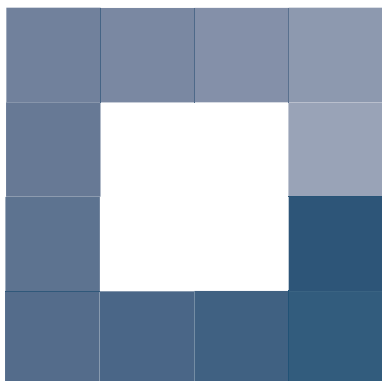
A második csoport lehet a várakozó használat, amikor már elfoglaljuk a tér egy bizonyos részét, de nem lakjuk még be igazán. Ilyen lehet minden olyasféle használat, ami nem igényel többet kb. fél óránál pl.: vásárlás. 20-30 perces időtartam alkalmával beszélhetünk várakozó használatról, ilyenkor jellemző tevékenység a valakire, vagy valamire való tényleges várakozás, vagy a téren való étkezés, italozás.

_tartózkodás



*Piknik a Margitszigeten
fotó:miutcánk.blog.hu*

És a harmadik csoport a tartózkodó használat, amikor a téren már akár több óráig is elidőzünk, ezáltal megszokjuk a környezetünket, akarva akaratlanul is elkezdjük jobban felfedezni és megismerni pl.: valamilyen rendezvény meglátogatása. 1-2 óráig, vagy hosszabb időtartamban beszélhetünk tartózkodásról, ilyenkor a használó jellemzően egy rendezvényen vesz részt, vagy valamilyen rekreációs tevékenységet végez, esetleg életvitelszerűen tartózkodik ott.



Ha közelebbről megvizsgáljuk, a városi élet színtereit azt láthatjuk, hogy a városi terek rendkívül sokfélék. Habár a megszokott osztályozási rendszerekhez többnyire hozzárendelhetők (pl.: út, utca vagy szabad tér, nyilvános tér stb.) mégis a használati szempontból teljesen más oldalról kell meg közelítenünk őket. A közterek funkcióinak pontos előre meghatározása sem lehet egyértelmű.

_bioritmus



Vásár a Vörösmarty téren
forrás: funzone.hu

Egy tér mindennapos használata percről percre változik. A forgalmi csúcsidekben teljesen máshogy működik egy közlekedési csomópont, mint egy hétvégi délutánon, más szereplők veszik birtokukba más eszközökkel használható és más módon. Egész éves ciklusban is megállapítható, hogy eltérő időszakokban máshogy alakul a tér terhelése pl.: tanítási időszakban és azon kívül. Egyes ünnepek idején- legjellemzőbben Karácsony előtt- megnő a bevásárló központok forgalma.

_időjárás



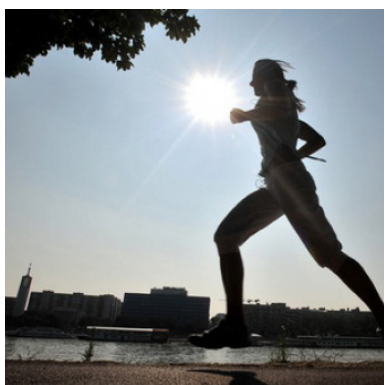
Városligeti csónakázó tó
forrás: Google

A használat -főleg a szabad tereknél- nagyban függ az évszakoktól és az időjárástól is. Különbözően lehet belakni egy teret nyáron és télen, de fontos megtalálni mindenkor a lehetőségeket. Nálunk a közttereink intenzív használata tavasszal és nyáron jellemző, kevés olyan terünk van amelyik hűvösebb időben is megtelik élettel. Példaként említhető a télen gyakran felállított jégkorcsolya pályák. Az ún. „kiülős” helyek is zárva tartanak így csökken a kültéri forgalom.



A használat típusai is különbözőek, vannak egyéni és társasági, szociális aktivitások. Előbbi kategóriába főként rekreációs tevékenységek tartoznak, olyanok, mint az olvasás, a sétálás, 'talponálló' étkezés, fagyaltozás, futás, kutyasétáltatás, míg a közösségi tevékenységek a megbeszélések, meetingek, a közös étkezés, lógás, vagy nagy volumenű a közösségi tevékenységek, mint a rendezvényeken való részvétel.

_egyedüli



*Futó a Margitszigeten
forrás: ittlakunk.hu*

_csoportos



*Streetball a Városligetben
forrás: facebook.com/Streetball-Challenge-Hungary*

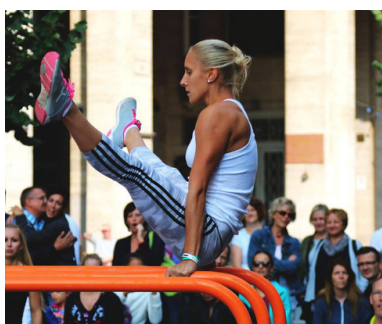
Az egyedüli használat térgyénye sokféle lehet, a lehető legintimebb teret olyan tevékenységek igénylik, amelyeket az ember ha teheti, otthon végez el, a köztér pusztán kényszerűségből válik helyszínné. A kevésbé intim tevékenységek azok, amelyet azért végzünk a köztéren, mert az valamilyen többletet jelent ahhoz képest, mintha otthon lennénk. Nyilvánosnak tekinthetőek pedig olyan egyedüli használatok, amelyek az otthoni környezet valamilyen oknál fogva alkalmatlan, így a köztérre szorul.

A köztéreket többnyire csoportosan vagy egy nagyobb közösség átmeneti részeként használjuk. Emiatt általánosságban kevésbé intim. Nagyobb felület szükséges egy csoport befogadásához. A közösségi használat sokfélesége miatt azonban nem beszélhetünk arról, hogy a köztér felé támasztott igények egyszerűbbek lennének. A köztér a közösségi használat kizárólagos helyszíneként nehezebbé teszi a használat vizsgálatát, hiszen nem jelent mintát a személyes térbeli használat.



A közterek egyik fokmérője lehet az, hogy a használók, miként töltik el az idejüket. Cselekvés szerint tekinthetőek a használatmódok aktívnak vagy passzívnak. A városlakók számára fontos rekreációs területek többsége valamilyen köz vagy közös használatú tér. Gondoljunk itt a közparkokra például, ahol a sportolástól a piknikezésig sokféle használat fordulhat elő. De ez nem csak a zöldfelületekre igaz. Gyakran az aktív és a passzív használat együtt jelenik meg akár egymás kiegészítőjeként pl.: kisgyerek a játszótéren és a rá vigyázó szülők.

_aktív



Streetworkout pálya
fotó: [facebook.com/hardbodyhang](https://www.facebook.com/hardbodyhang)

Az aktív használó *olyan személy, aki cselekszik*⁷ jobban igénybeveszi környezetét, sokkal dinamikusabb módon kezeli a teret, gyakrabban változtatja a helyzetét. Mozgással járó használatához szabadabban alakítható terek és bútorok illenek. Ide tartozik például a sportolás, a már említett játszó gyerekek, a városi állatok mivel a vadállatok közvetlen élőhelyéről beszélünk, de a házi állatok is. A gyerekek lehetnek a tér legaktívabb használói, mivel nagyobb területet igényel a mozgásuk. Fontos a térelemekkel való érintkezés, de egy-egy elemmel kevesebb időt tölt egy aktív használó mint egy passzív.

_passzív



Köztéri ülőfelület
fotó: Földes András/Index

A passzív *-jelentése: tevékenység nélküli közönyös, részvétlen*⁸- használat statikusabb, kevésbé használja el a környezet erőforrásait. Kisebb a területigénye könnyen kiszámítható mekkora felületre van szüksége. Ezért a terei is nyugalmasabbak, egyszerűbben kialakíthatóak. A tér egyfajta passzív használatának tekinthetjük a megfigyelést és valamilyen leképezését pl.: festés, fotózás, hiszen ekkor mélyebben nem avatkozunk bele a tér „életébe” mégis felhasználjuk azt. Az ilyen használók számára még fontosabb a tér közvetlen érzékelése, pl.: olvasás közben hosszabb időt töltünk ugyanazon a helyen, ezért a passzív használatok zónái komfortosabbak és zártabbak is lehetnek.



Egy tér használható szervesen, vagyis a tervezett módon (pl.: várakozás a buszmegállóban) vagy szervesen, vagyis a tervezett módtól különbözően (pl.: deszkázás a virágkaszálék szélén). Egy közterület életéhez hozzátartozik az, amikor a használói kiegészítik mind fizikai értelemben mind pedig az interakcióik során. Az út szélére kirakott virágláda éppúgy a tér életének része, mint a virágok gondozása.

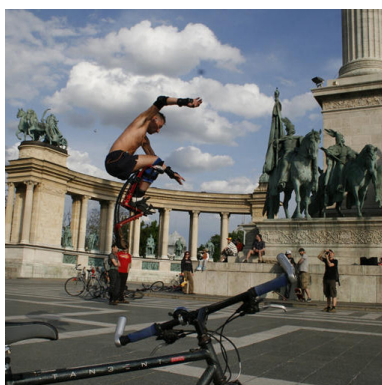
_szerves



Erzsébet tér
fotó: Hajdú István

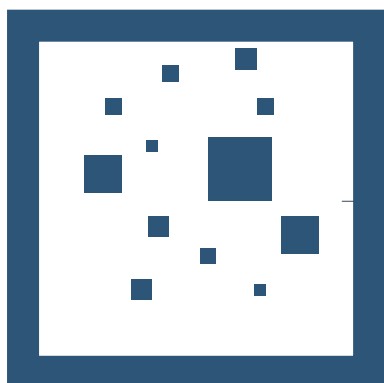
A szerves-*szorosan összefüggő*⁹-használatmód a tér valódi célját erősíti, ha szerves használatról beszélünk, akkor „rendeltetészerű” használatról beszélünk. Egy koncepciózusan megalkotott, vagy átalakított köztér tervezésekor és megvalósításakor kijelölt funkcióképek és használat-típusok gyakorlati megvalósulása jelenti a szerves használatot. Motorizáció utáni köztér-fejlesztések esetében a legegyszerűbben körülhatárolható és tervezhető használat a közlekedési, hiszen itt kijelölt kényeserpályákon mozognak a használók, előre meghatározott útvonalcsatornákat kombinálhatnak csak. Az ilyen használat-hoz evidensen társul egy minimális kereskedelmi funkció a közlekedők köznapi igényeinek a kielégítésére, egy ilyen használatot elszervesíteni nehéz, szinte lehetetlen. Azonban a nem ilyen karakteres specifikációkkal rendelkező terek többségén jellemző a nem szerves használat.

_szervetlen



Extrém sportolók a
Hősök terén
forrás: eifert.hu

A szervetlen-*nem szorosan összefüggő*¹⁰- típusok kiegészítik az előre meghatározott struktúrát. A változás elindító többnyire a szervetlen térhasználók, hiszen ha egy tárgy nem alkalmas az újonnan megjelenő funkció kielégítésére, akkor kiegészítésre van szükség, ezeket a kiegészítéseket teszik meg a szervetlen használók. Akár legyen itt szó a bicikli kiláncolásáról a villanyoszlophoz, vagy a padok elé helyezett ládák asztalként használásáról minden esetben a hely egy fajta más típusú felhasználása jelenik meg. A szervetlen használók lehetnek az igazi használók, mert maguktól cselekszenek.



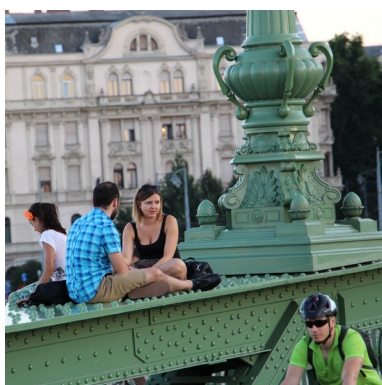
A köztetek használatakor vizsgálhatjuk térbeli eloszlását, vagy sűrűségét is. Hívjuk segítségül Thomas Schelling amerikai közgazdászt, aki a szegregációt vizsgálta, ám az erre felállított módszerei a homogén köztér használatát is segítenek jellemezni.¹¹ Vegyünk egy sakktáblát, aminek minden mezéjén az alatta álló színének megfelelő bábút helyezünk el. A bábuk emberek, akik akkor érzik magukat jól, ha környezetükben több a hasonló bábu. Véletlenszerűen elveszünk a tábláról húsz bábút, és áthelyezünk ötöt. Innentől a bábukat úgy helyezgetjük, hogy hozzájuk hasonlóak környezetébe kerüljenek. Rövidesen típusonként felosztott területet tapasztalunk. Közteterekre vetítve, a fekete és fehér bábukat különböző szükségletű használókkal helyettesítjük, megérhetjük, hogy a használat funkciók szerint hogyan csoportosul, sűrűsödik a köztetereken.

Az étkező/italozó funkciók azokon a tereken, ahol együtt léteznek más funkciókkal elkülönülnek pl.: a ruhaüzletektől, de azok is pl.: a könyvesboltoktól. Ez a csoportosulás tervezetten is létezhet pl.: a plázákban. Nem félprivát, vagy megtervezett köztetek nem szabályszerűek és homogének, így az eloszlás máshogy működik. Olyan tényezők befolyásolhatják a használat térbeliségét, mint a forgalom, az épített környezet, a köztér geometriai/cartográfiai adottságai, és a környék adottságai. A gyors autóforgalom riasztóan hat ezért szokás elszeparálni a használóktól komfortjuk fenntartása érdekében. Ha egy téren létezik olyan szeglet, amit egy vendéglátóhely ki tud használni vendégei fogadására, ki is fogja, méretétől, vagy elhelyezkedésétől függetlenül. Befolyásolhatja a tér használatát a többi között még pl.: a kilátás. A 2016-os nyár slágertémája volt a lezárt Szabadság-híd, amely várakozások szerint alkalmatlan a köztér szerep betöltésére. Hosszú, keskeny, és nélkülöz bármiféle infrastruktúrát, vagy funkciót arra, hogy használókat fogadjon, tulajdonképpen egy homogén térnek lehetne tekinteni, ha nem vennénk figyelembe a hirtelen elsődlegessé előlépő két tényezőt, az ülést biztosító megmászható hídelemeket és az optimumával egybeeső kilátást. A belvárosi oldalon, ahol több a „néznivaló”, többen ültek a hídon. A térbeli eloszlás, mint a használat fokmérője sokat elárul annak minőségéről.



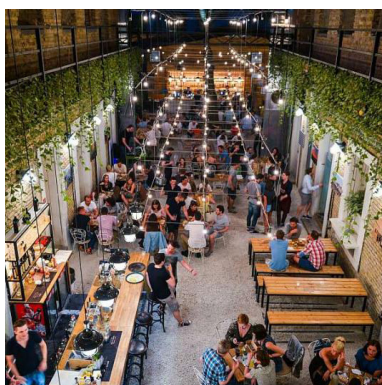
Egy beavatkozást jól jellemez az hogy mennyi ideig képes önmagát fenntartani. Beépül-e a város életébe vagy átmeneti jellegű. A maradandóságnál fontos az előre meghatározott időtartam, ha rövid távra tervezünk könnyen telepíthető, gyorsan alakítható, gyengébb anyagú térelemeket alkalmazunk. Míg a huzamos használatnak az előkészítési fázisa is jóval hosszabb. Gondoljunk a bürokratikus megkötésekre pl.: köztér foglalási engedély vagy a kialakítás tartósabb megtervezésére pl.: többszöri egyeztetés a majdani használókkal. Időtálló anyagok alkalmazása nagyobb költségekkel jár. A biztos fennmaradáshoz szükséges a karbantartás megszervezésére is.

_ideiglenes



*Szabadság híd 2016
saját fotó*

_intézményesült



*Mazel Tov
<http://romkocsmak.hu/>*

Sokszor nem cél a kiegészítés hosszú távú fennmaradása. Ideiglenes beavatkozás amikor egy problémára hívjuk fel a figyelmet pl.: virágültetés kátyúkba. Vagy az időszakos jelleggel felépített köztéri installációk pl.: HelloWood karácsonyfa, esetleg valamilyen ünnephez, fesztivához, rendezvényhez, évszakhoz kapcsolódó funkció pl.: Vörösmarty téri karácsonyi vásár. Kapcsolódhat rapid köztéri akciókhoz pl.: BetON. Okozhatja az ideiglenességet, ha a körülményekből nem kikövetkeztethető a fenntarthatóság időtartama. Hosszú időre tervezett funkciók válnak ideiglenessé, ha valamilyen okból nem illeszkednek a környezetükbe. Néha felszabaduló területeket laknak be a városlakók, ilyen volt idén nyáron a Szabadság-híd.

Átmenetinek szánt használatmódok intézményesülnek, ha a tervezettnél hosszabb távon maradnak fenn. Budapest az ideiglenesből állandóvá váló használatok „Mekkája” gondoljunk a ma már csak „bulinegyedként” emlegetett Erzsébetváros romkocsmáira, vagy a sokfelé fellelhető bodésorokra. Idővel kiépül az infrastruktúrális rendszerük is pl.: Zöld pardon, óriáskerék az Erzsébet téren. Habár a közösségi kertek a foghíjtelken elbonthatóak, mégis a kialakult közösség egyfajta stabil háttérrel szolgáltat. Amikor határozatlan egy használat időtartama -pl.: rehabilitációs területek- de a gazdái próbálják állandósítani, fejlesztéseket tesznek az érdekében vagy senkinek sem érdeke megszüntenti, mivel bekerült a város vérkeringésébe.

_szemelvény



Rákóczi út anno
forrás:fovarosunkbudapest.
network.hu



Rákóczi út a motorizáció után
forrás: fortepan.hu

A budapesti közterek huszonegyedik századi használata tekinthető szervesnek, hiszen a tizenkilencedik századi eklektikus várost a maitól markánsan különböző vezérelvek mentén tervezték. Az eklektikus Budapest olyan adottságai, mint hogy az utakat lovaskocsokra méretezték, vagy hogy a kisméretű tömör téglából épült házak földszinti falai rendkívül vastagok, egyszerre jelentenek bizonyos értelemben szűk keresztmetszetet a használat során és lehetőséget is. A motorizált huszonegyedik század számos eredetileg meglévő használatot szüntetett meg, főként a főútvonalak mentén, erre pedig csak ráerősített az a téves vízió, hogy a városszövet adaptálható az egyre növekvő mértékű gépkocsiforgalomhoz és képes kiszolgálni azt.¹⁴

A városban sok példát látunk arra, hogy a kedvezőtlen változások hatására az eredeti térhasználat, funkció-struktúra részben, vagy egészében megszűnt bizonyos tereken, vagy átköltözött, a forgalmas utakból az izgalmas térstruktúrákat nyújtó eredetileg lakófunkciót ellátó épületekbe/közé. Példaként áll erre a folyamatra a Rákóczi út, amely a századfordulón, a motorizáció kezdetén még kávézóknak, éttermeknek, üzleteknek adott otthont, fontos társasági és társadalmi érintkezési helyszín volt. A második világháború után fellendülő motorizáció és az ezt felismerő és pártoló városfejlesztési elképzeléseknek megfelelően pusztán közlekedési tengellyé vált, egyfajta belvárosi autópályává. Az úttest kapacitásának növelése érdekében az üzletsorok rovására árkádokat alakítottak ki, gyakorlatilag, fizikailag is megszüntetve az eredeti funkcióknak és használatnak otthont adó tereket.

A változások pedig a hatvanas-hetvenes években az üzletek, presszók, kávéházak a Rákóczi útról való eltűnéséhez vezettek. Ezek a funkciók és szolgáltatások nem tűntek el a környékről, pusztán Erzsébetváros nyugodtabb, forgalomtól kímélt utcáiba húzódtak, konfliktust teremtve az itt eredetileg létező lakófunkciókkal, egyúttal sokféle, újszerű közösségi térhasználatot létrehozva. Hasonló folyamatokat figyelhetünk meg más budapesti főútvonal mentén is pl.: Bajcsy-Zsilinszky út és Kiskörút → Belváros főutcája, Üllői út → Ráday utca.

_használó

A köztereknek kétféle szereplője van. Az egyik a használó, aki élettel tölti meg a teret, az ott lévő funkciók és szolgáltatások közönsége. A használó többféle lehet, a téren való tartózkodásának ideje szerint. A használó ugyanolyan fontos alakítója a térnek mint a tér tervezője vagy fenntartója hiszen ő tölti meg élettel, rajta múlik a felhasználás beteljesülése és annak formája.

_gazda

A másik a gazda az az entitás, amely a téren található szolgáltatások és funkciók létrejöttéért és működéséért felel. Lehet közvetlen tulajdonos, vagy bérlő, fenntartó, de a használó is válhat a köztér részének, vagy egészének gazdájává, rövidebb, vagy hosszabb időre. A gazda állapot időtartamának hossza határozza meg, milyen érdek, motivációk és viszony fűzi a térhez. A tulajdonosok és bérlők jellemzően hosszú, években mérhető időtartamra terveznek, érdekeik az általuk nyújtott szolgáltatások és termékek jellegétől függően differenciálódnak. A nem tulajdonos fenntartókat másmilyen érdekek vezérik, éppúgy, mint az ideiglenes használókat. A fenntartók többnyire valamiféle csoportosulások, szervezetek Jellemzően Magyarországon közigazgatási vagy gazdasági szervezetek üzlet és -ingatlan-tulajdonosok, civilszervezetek, közlekedési vállalatok, lakóközösségek, civilszervezetek, vagy egyházak a közterületek gazdái/fenntartói. Később példák segítségével tárgyaljuk az egyes gazdatípusok tulajdonságait, motivációit.

_kapcsolatuk

A tér használóinak és gazdájának viszonya meghatározó jelentőségű lehet a tér fejlődésében és alakulásában. Ha mindkettejük érdekei egy irányba mutatnak, akkor közösen fejleszthetik azt. Ha a viszonyuk semleges akkor nem alakul ki komolyabb párbeszéd, de nem is akadályozzák a másik működését. A negatív viszony esetén egymásnak ellentmondó motivációk fűződnek a szereplőkhöz így az egyik meg is akadályozhatja a másik működését. Fontos megállapítani, hogy a használó más-képp kapcsolódik a térhez mint a gazda a gazda állandóbb felelőse a térnek. A használó minősége nagyban nem befolyásolja a térhasználatot, viszont téralakító szerepe neki is van.



Játszótér
forrás:Google

A köztérhasználat látszólag nagyban függ az időponttól és az időjárástól, de valójában tulajdonképpen a használók egymás számára is indikálják egy köztér kívánatosságát.

Tim Harford a *Logic of Life* c.¹⁵ könyvében egy londoni játszótér példáját hozza ennek szemléltetésére. Egy vasárnap délutáni megfigyelése szerint egy játszótérret rendkívül heterogén közönség használ, a közös bennük, hogy mind gyermekes szülők, akik vigyáznak a játszó gyermekekre. Aztán eljön egy időpont, amikor a kisgyermekes családok, szinte egyszerre elmennek. Utánuk tinédzserek tűnnek fel, akik bár nem tűnnek veszélyesnek, jelenlétükkel is markáns változást jelentenek a játszótér arculatában. Hasonló az időjárásváltozás is. Pár fokos hőmérséklet eséstől a park kiürül, a használók kávézóba húzódnak. Látszólag semmilyen racionális ok nem indokolja ezt, de arról van szó, hogy valójában a használók interakciói határozzák meg a használók milyenségét vagy a számát. Az üres park unalmas és senki sem marad ott. Ha a hőmérséklet arra sarkall pár embert, hogy kimenjen a játszótérre, az könnyen megtelik élettel, hiszen van társaság, amiért oda lehet menni.

Az egyensúlyt a használatban az okozza, ha sokan vannak a téren. Az is egy egyensúlyi állapot, ha nincsenek és otthon maradunk. Ez a kettős egyensúly teszi nehezen megjósolhatóvá a park használatát és kihasználtságát, pedig csak az egyik kötődik fizikailag a hozzá.

A különbség egy bizonyos fókuszpont, ami nehezen definiálható, de könnyebb rá példát hozni. Adott egy üres, rossz hírű tér, ami mellé fociedzést szerveznek minden szombaton három órákor. Ez egy olyan fókuszpont, amihez igazodhatnak mások. A focisták jelenléte biztonságérzetet kelt, így használók jelennek meg. Ha a fociedzést nem rednezik meg, a használók akkor is megjelennek háromkor, hiszen úgy hiszik, aznap is lesz. A tér akkor is megtelik élettel, ha már a fókuszpont nincs jelen.

Remekül rávilágít arra, hogy nem pusztán a fizikailag létező körülmények befolyásolják a térhasználatot, hanem legalább ilyen fontosak maguk a használók is, akik megtöltik azt élettel. Továbbá jól szemlélteti, hogy mennyire esetleges a köztérek jó kihasználtsága.

_tulajdonságai



Budapest közttereinek a gazdái a következők. Az első nagyobb csoport a politikai hatalom irányítása alatt álló társadalmi csoportok, ugyanis a legfontosabb köztereinknek általában ezek a szervezetek a tulajdonosai. A méretüket tekintve a legnagyobb és legbefolyásosabb a magyar állam. Az állam fenntartásában vannak például Budapest Egyetemei, világörökségi részei, műemlékei¹⁶ stb. Legfontosabb és a rangsorban a következő a fővárosi önkormányzat, hiszen Budapest közttereinek döntő többségének ő a fenntartója¹⁷. Ugyanakkor a helyi kerületi önkormányzatokkal közösen végzik ezt a fenntartást.

_motivációk

Legfőbb motivációik lehetnek a reprezentáció vagy a turisztika fejlesztése. Általánosnak tekinthető a tisztaság és a biztonság, vagyis az ellenőrzöttség fenntartása. A közterek gazdasági lehetőségeit is igyekeznek maximálisan kihasználni. Igyekeznek a szociális érdekeket is figyelembe venni, de olykor a politikai célok erősebbek.

_példák



A TÉR_KÖZ során megújult
Nehru-part
fotó: Bukovszki Péter

Budapest egészen átívelő feladatok, amelyek fővárosi hatáskörbe tartoznak pl.: közlekedés szervezése, Duna-part helyzete. Az egyes kerületekhez tartozó nagyobb terek és közintézmények kerületi hatáskörbe tartoznak. A városképi jelentőségű turisztikai funkcióval is rendelkező területeinkről a város és a kerület közösen dönt, míg a kisebb kerületi központok arculatáról a kerületi közgyűlés. Ebből láthatóan gyakran nehéz megtalálni a határt közöttük, sokszor összemosódik, vagy egy tér bizonyos feladataiért az állam a felelős másokért a főváros és így tovább. A főváros által indított Budapest szíve program vagy a TÉR_KÖZ program¹², RAK Park, Gellért-hegy pályázatok jól példázzák a városvezetés előremutató hozzáállását, de még mindig alacsony a participációs tervezés aránya.

_tulajdonságai



A budapesti közlekedésért, és a közlekedési infrastruktúrák fenntartásáért két nagy szervezet felelős az állam alá tartozó Magyar Állam Vasutak, és a főváros alá tartozó Budapesti Közlekedési Központ. A közlekedéssel kapcsolatos összes térelem az ő fenntartásuk alá tartozik. A MÁV-hoz tartoznak a nagy fejpályaudvarok belső terei, a kisebb megállóhelyek, és rengeteg a vasúthálózatot kiszolgáló háttér. A BKK a közösségi közlekedés gazdája ő felel az utas várókért, Bubi hálózatért, FUTÁR-ért, hajóállomásokért stb. Szintén hozzájuk tartoznak a járművek belső terei is. Sokszor elfelejtjük köz/közösségi térnek értelmezni őket, de már a megnevezés is igazolja (közösségi közlekedés), hogy efféle funkciót is ellátnak, hiszen időnk nagy részét töltjük ezekben a terekben, úgy hogy nem is tudunk kiszakadni belőle.

_motivációk

A felelősök legfőbb célja a zavartalan és biztonságos közlekedés biztosítása. Mostanában ezzel párhuzamosan jobban előkerül a komfort tényezők pl.: FUTÁR rendszer, légkondicionáló, és az akadálymentesítés fejlesztése is. Ez érdekében már Budapest nagy részén elterjedtek a taktilis jelölések a közlekedési felületeken.

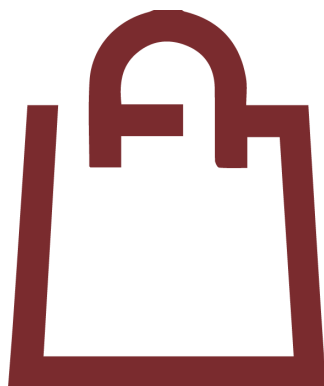
_példák



Dallamos villamos
Forrás:Facebook/Dallamos
Villamos

Néhány akció pl.: Dallamos villamos¹³ hatással van az utazási atmoszféra átalakítására. Ugyanakkor biztonsági és akadálymentesítési okokból nagyon szigorú szabályok vonatkoznak a közlekedés tereire, ezért nehéz a hozzáférés és a tartós változás elérése. pl.: Hév hálózat. A budapesti városi infrastruktúra legutóbbi idetartozó fejlesztései a BUBI és FUTÁR hálózat, a hamarosan érkező RIGÓ jegyellenőrzés és a Dunán újra menetrendszerűen működő hajóközlekedés is ide sorolható. De nyílt már buszmegállóban tornaterem is a várakozás szórakoztatóbbá tételére.

_tulajdonságai



A gazdák azon típusa, amelyik köztéralkotó és fenttartó tevékenységének fókuszában szolgáltatás áll, a térhasználat és az alakítás módja annak rendelődik alá. Forprofit gazdkaént értelmezzük az üzlettulajdonosokat, akik elsősorban árut kínálnak, akiknek érdeke a minél nagyobb vásárlótömeg, így üzletüknek fontos a jó megközelíthetőség és az előtte való rend, esztétika, ami üzletüket kívánatossá teszi. A koordinált működés általában felerősíti az egyéni tevékenységek hatékonyságát, ha egy üzletutcában kívánatos, akkor a megnövekedett vásárlóforgalomból minden üzlet profitálhat. Szintén forprofit gazdája lehet a térnek egy vendéglátóhely, vagy olyan vállalkozás, amely valamiféle szolgáltatást nyújt. ¹⁴

_motivációk

A térből minél többet igyekszik fel használni vendégei kiszolgálására. Az egyéni törekvések közül a rendezettség kívánalma a fentihez hasonló, pozitív hatást érhet el, ugyanakkor ha „telítődik” a tér, zsúfoltság is kialakulhat, ami rontja a vendéglátóhely esélyeit. Ha egy köztéren hangsúlyosan vannak jelen forprofit jellegű gazdák, fontos, hogy tevékenységük ideális esetben összhangban, de minimum szabályozottan történjen. Léteznek forprofit közterületek is, ahol rendkívül összehangoltan zajlik a működés és a térsztruktúrától kezdve a pontosan megtervezett és kiveitelezett arculatokon át egészen a fenntartásig minden a haszon realizálása felé mutat, pl.: plázák, melyek köztereket voltak hivatottak pótolni, mesterséges utcák, amelyek mindent meg tudnak adni a használónak, amire szüksége lehet.

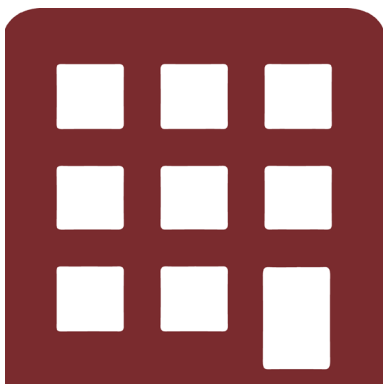
_példák



*Pihenés a Mikszáth téren
forrás: btk.ppke.hu*

Mint mindenhol, így Budapesten is a közterek használatának és hangulatának számos helyszínen a gerincét jelentik a jelen lévő üzletek, vendéglátóhelyek és egyéb szolgáltatások. Jó példaként áll a jól sikerült fenntartásra, az összehangolt működésre és az ezáltal bekövetkező forgalomnövekedésre a Mikszáth tér, amelynek profilját főként nyáron kiülős kávézók jelentik. Az ilyen használatra a tér alkalmas, és ezzel élnek is. Érdekes példa lehet még számos, szűk belvárosi helyszínen létező vendéglátóhely, amely igyekszik maximalizálni a használható teret, így kerülnek például a kirakatokba ülőalkalmatosságok jogi értelemben még nem a köztéren, de megtoldva azt.

_tulajdonságai



A gazda külön típusa az ingatlantulajdonosok, akik a közteret szegélyező ingatlanoknak a tulajdonosai. Beszélhetük egy köztér esetén homogén ingatlantulajdonos gazda-körről és heterogén gazdatulajdonos- körről. Előbbi néhány tulajdonost jelent, akik a közteret lérehozták és ettől a pillanattól fogva egy részének, vagy egészének állapotáért, jó működéséért felelősek. Utóbbi annyira sok gazdával operáló rendszert jelent, hogy nincs valódi realitása a köztérnek építésének és fenntartásának, így valamilyen közintézményt, hivatalt bíznak meg ezzel, de saját, ehhez a köztérhez kapcsolódó félprivát tereiket homogén ingatlantulajdonos-gazdaként kezelik. A heterogén tulajdonosi kör jellemző a legtöbb, hagyományos értelemben vett köztérre.

_motivációk

Az ingatlantulajdonos motivációi a profitmaximalizálás irányába mutatnak, minél nagyobb négyeszetméterszám, az eladási ár és bérleti díj realizálása a cél, ennek rendelika alá a köztereta is. Hozzájuk tartoznak az olyan elhatározások is, amelyek preferálják az olyan félprivát terek létrehozását, amelyek megnyújtják a hagyományos értelemben vett közterületet, hogy ott több üzlet férjen el, de még mindig szervesen kapcsolódnak hozzá, ilyenek például a passzázatok Egy ilyen fenntartói struktúra esetén fontos a jó szervezettség, amit a közhivatalok szabályozásokkal oldanak meg. A homogén tulajdonosi kör lehetőségei végtelenek, nagyban függ a köztér minősége az oda kívánt- és a városrendezési elveknek megfelelő- funkciótól.

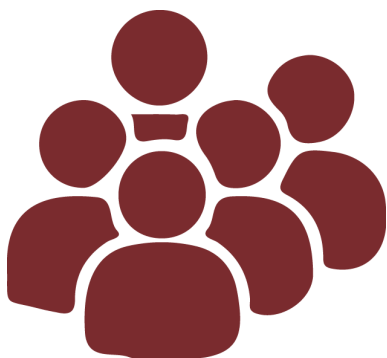
_példák



Passzázs az Allee mellett
forrás: s-tér.hu

Ha egy lakóparkról beszélünk, a térformálás a növényzet, a köztéri bútorok is igyekeznek egy lakóközösség elvárásaihoz igazodni, egyúttal növelik értékét. Az irodaházak közötti terek, teresedések a dolgozók komfortigényeit hivatottak kielégíteni, olyan köztéri bútorokkal, telepített növényekkel operálnak, amelyek elsorban a pihenést segítik elő, a napközbeni, tehát világosban történő használatához igazodnak. A heterogén körhöz tartoznak az olyan elhatározások is, amelyek preferálják a köztérhez kapcsolódó félprivát terek létrehozását, hogy ott több üzlet férjen el, ilyenek például a passzázatok, plázák.

_tulajdonságai



A lakóközösségek, mint gazdák működése rendkívül sokféle lehet. A lakóközösségek által alakított közterek félprivát jellegűek. A lakókörnyezet építészeti kialakítása, a térelosztás által kijelölt teresedések nyújtanak lehetőséget arra, hogy a lakóközösségek ezeket maguk számára hasznosíthassák, ezek jellegükből adódóan a köztér egy részének vizuális, vagy fizikai leválasztásával, privatizációjával, tehát egy bizonyos mértékű intimizálással jönnek létre.

Máféleképpen működnek azok a közterek, amelyek egy félig, vagy egészen privát tér megnyitásával alakulnak ki.

_motivációk

A lakóközösségek számára a fő motiváció a köztérnek a közösség szolgálatába állítása, a valamilyen fizikai okból megvalósíthatatlan használatok számára helyet biztosítani, a túlterhelt közterek helyett, vagy mellett intimebb zónákat létrehozni privátabb tevékenységek számára. Nagyban függ a lakóközösség félprivát terének milyensége a lakóközösség kéretétől és összetételétől. Természetesen a motivációk között itt is felmerülnek gazdasági megfontolások, egy rendezett, jól használható féprivát tér értékes, jó hatással van a környező ingatlanok árára. És a szociális indok a jó szomszédság ápolása. Egy lakóközösség a maga által meghatározott használata szerint alakítja a terét. Az irodaházak környezetében a bennük dolgozók feltöltődését szolgáló köztérek találunk.

_példák



*A Magház belső udvara
forrás: irodabroker.hu*

Léteznek olyan udvarok Budapesten, amelyek üzletet találunk, ekkor beszélhetünk az építészeti kialakításból eredő félprivát jellegű térhasználatból. Az üzlet igazodik profiljával a lakóközösség igényeihez, elvárásaihoz. pl: Magház Budapesten. A társasház aljában köztérből önkényesen területet kisajátító használó is félprivát teret hoz létre, egy kis földdarabon maga válik a köztér gazdájává, ekkor a köztér privatizációja, és nem a privát tér kommunalizációja zajlik. Utóbbira is példát jelenthet, ha a lakóközösség maga nyitja meg alkalmanként a tereit. Arra is akad példa amikor egy lakóközösség egy közteret a sajátjának érez ezért elkezdi gondozni pl.: Kaluzália ahol piacokat és egyéb rendezvényeket szerveznek a téren lakók.

_tulajdonságai

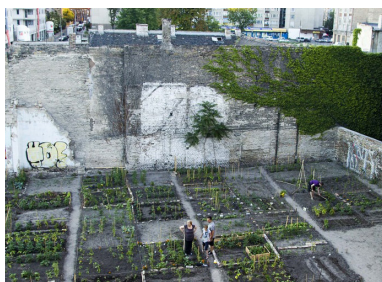


A köztereknél ritkán fordul elő, hogy a gazda szerepét nem intézményes szereplő-tulajdonos, állandó bérlő- tölti be, hanem olyan civil szervezet, amely egy arculatformáló beavatkozás, egy protézis segítségével biztosítani tudja a használatot. Ez egy olyan eset, amikor a tulajdonképpeni használók egy nem feltétlenül hivatalos, térszervezési értelemben alegális procedúrával birtokukba veszik a közteret és a gazda szerepkörébe lépnek. A közepes, és a nagy protézisek által igényelt fenntartói szervezettség jelenti tulajdonképpen ennek a gazda szerepkörnek az indokát. A létrehozás és fenntartás általában non-profit működik. Felhívják a figyelmet a létező problémákra. Változást kezdeményezhetnek és ennyiben szerepük ki is merül vagy aktív részesei maradnak az átalakítás után a terület életének.

_motivációk

A motivációikat valamilyen művészeti, közösségi tevékenység kibontása jelenti, a kísérletező, újszerű, hiánypótló funkciók biztosítására indokot gyakorlás, felfedezés, jellemzően fiatal résztvevők portfólióbővítése jelent. Továbbá fontos hajtóerő a szociális érzékenység, a lakó-, vagy használó közösségért való tetterekészség és adni akarás is. Cél lehet a kapcsolati háló növelése és ismertség szerzése. A megvalósuló protézisek megtervezettek, jól működőek hiszen az alkotók, civil szervezetek így tudnak a hagyományos profit helyett a humán tőkét bevonni. Az általános társadalmi igényeknek való megfelelés jegyében jellemző az esztétikai környezet megfelelő kialakítására tett kezdeményezés vagy a legális gazdák ilyen irányú tevékenységének hiányára való figyelemfelhívás.

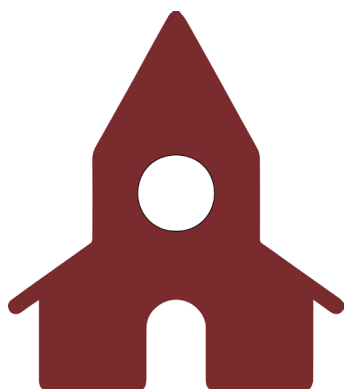
_példák



Közösségi kert foghíjtelken
forrás: kek.org.hu

A különböző léptékű protézisek megvalósítása szerint hozhatunk példákat civil gazdákra, például olyan közepes léptékű protézisek, mint a a boráros téri görzenál, amely a BM Freestyle Hungary egyesület jóvoltából jött létre és működik, vagy a KÉK-es közösségi kertek. A nagyléptékű protézis kategóriájába tartozik a lakatlan projekt, amely szintén KÉK szervezésében működött, városléptékű beavatkozást jelentett.

_tulajdonságai



A gazdák egy érdekes altípusát képezik az egyházi, illetve általánosságban szakrális jellegű fenntartók, tulajdonosok. A közterekkel való kapcsolatuk fizikailag leginkább az egyházi intézmény közvetlen környezetére korlátozódik. A történelmi-építészeti adottságok miatt egészen nagy, belakható, jól használható területű építészeti elemeket, leginkább előkerteket, lépcsőket jelent. Fontos megjegyeznünk, hogy ezen közterek létrejöttében hiába töltöttek be az egyházak megkerülhetetlen szerepet, mégis a nagy időbeli távolságok miatt egyes esetekben értelmezhetjük úgy a meglévő helyzetet, hogy az intézmények „megkapták” a környezetüket. A nemrég véghezvitt, egyház bevonásával végzett köztér-felújítások és az újonnan emelt templomok, iskolák környezete másmilyen jellegű kapcsolattal bír az intézmény és az azt fenntartó szakrális szervezet felé.

_motivációk

A motivációk terén a történelmi adottságok és a hagyományok, a liturgia szabályai a meghatározóak. Nem cél, hogy a piaci szereplőkhöz hasonlóan a térről bevonzák a használókat a templomba, de általános elvárás itt is a rendezett megjelenés. A turisztikai jelentőségű helyszíneknél maga az épület, vagy a környezete, annak történelmi, építészeti értékei csalogatják a látogatókat. Néha a hagyományokból eredeztethető szigorú, hétköznapi köztérhasználattal ellentétes szabályok kerülnek alkalmazásra. A különféle egyházi ünnepek alkalmával kerülnek használatra a közterek, ekkor a jelentős számú érdeklődő indokolja a protézisek megjelenését.

_példák



A lezárt bazilika lépcső
fotó: Urbanista/Smiló Dávid

Érdekes példát jelent az egyház sajátos köztérhasználata a bazilika lépcsője¹⁸, amely mint nyitott közösségi tér funkcionált, nappal a deszkások használata mellett turisták ücsörögtek rajta, éjjel pedig a fiatalok találkozóhelye volt és időtöltésük kedvelt helyszíne. Ez hangoskodással és hulladékkal járt együtt. Az egyház ezt az állapotot a Bazilika szentségéhez méltatlanul találta, megelégtelve a szemetet, estére egy kerítéssel zárta le a lépcső felső, nagyobb részét. Ezzel- időlegesen ugyan- egy protézis segítségével- időlegesen- kivonva a köztér egy részét a használatból.

_pozitív



Napozófotelek a Múzeum
lépcsőjén
fotó: taximagazin.hu

_semleges



Nyugati Mc'Donalds
forrás: flickr.hu

_negatív

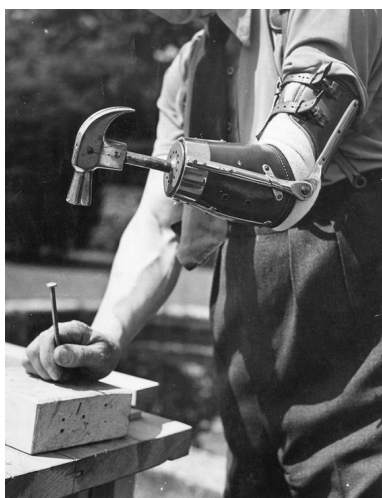


Támfal a Fény utcai piacnál
fotó: Fotó: Kalas Györgyi

A szereplők kapcsolata lehet pozitívnegatív vagy semleges. Pozitív viszoként értelmezhetjük a gazda és használó között az olyan helyzeteket, amikor a de facto, de általában legális gazdája a térnek felismeri a térhasználat változásait, a térhasználók valódi igényeit, és saját maga gondoskodik egy, a használatot kielégítő protézis létrehozásáról. Erre jó példa a Nemzeti Múzeum lépcsőjén elhelyezett raklapokból készült napozófotel-sor.

Semleges viszony abban az esetben, ha a használók igényeit a legális gazda ignorálja. Ilyenkor hiánypótlási cézzattal a hiányzó és funkciók létrehozását és fenntartását az aktív használói réteg, a civil, vagy üzleti gazda veszi át. Ezt az alegalis állapotot a legális gazda pedig, nem kívánja megváltoztatni, kvázi legalizálja azt, hiszen nem ismeri fel az igényeket, vagy nem kívánja a funkciókat maga fenntartani, de jogszabályi, pénzügyi, politikai vagy egyéb érdekei korlátozzák abban, hogy támogassa. Erre a helyzetre érdekes példa a Nyugati pályaudvar, ahol a Vasúttársaság által nem biztosított fűtött váróterem szerepét- az egyébként váróteremből kialakított- étterem vette át.

Negatív viszonyrendszer olyan állapotot jelent, amikor a legális gazda nem ismeri fel a használói igényeket, és/vagy nem képes fenntartani az igényelt funkciókat, de különböző okok miatt a civil, vagy magánszféra gazda szerepkörbe kerülését, az azok által ellátott funkciók működését is korlátozza. Erre péda a Fény utcai piac, ahol a vendéglátóhelyekkel szembeni alacsony betonfalon való ücsörgésnek üzent hadat a piac üzemeltetője, a mozgáskorlátozottak akadálymentes közlekedését előíró szabályokra hivatkozva. Először adminisztratív módszerekkel korlátozta a köztér ilyen jellegű használatát, majd fizikailag is, amikor virágosládákat helyezett a konfliktus epicentrumába¹⁹.



Protézis
forrás:Pinterest



Ugróiskola
forrás:Pinterest

A használók az általuk érintett tereket a számukra megfelelő kiegészítésekkel láthatják el. Az ember alapvető komfort követelményeinek kielégítésének megfelelően egészíti ki a tereit. A kiegészítés kétféle lehet. Korábban meglévő mára eltűnt funkció pótlásaként, vagy pedig az újonnan megjelenő igények kielégítésére történő hozzátételként működhet. A kiegészítés tehát egyfajta javításként értelmezhető, az orvostudományban használt protézis fogalmához hasonlóan. A Brencsán orvosi szótár²⁰ és a Magyar Értelmező Kéziszótár²¹ szerint a protézis: hiányzó testrész mesterséges pótlása”. ‘hiányzó testrész vagy szerv pótlása mesterséges készítménnyel: műfogor, művégtag’, ‘ejtéskönnyítő magánhangzó betoldása szó eleji mássalhangzó torlódás elé (mint pl. schola ḍ iskola)’. Ez alapján a protézis a kialakuló hiány mesterséges pótlását jelenti. Viszont ahhoz, hogy jobban megértsük a hasonlatot a prothesis alapvető jelentéséhez kell visszanyúlnunk: A görög prothesisz, eredetileg proszthesisz (‘odatétel, rátétel’) nyomán, a prosz (‘elé, mellé, hozzá’) és a görög theszisz (‘letett dolog, megállapítás, tétel’) a (ti)thémi (‘tesz, helyez’) igéből.²²

Ez alapján tehát a protézis jelent egyfajta hozzátételt is. Minden, ami eredetileg nem volt a téren, hanem kiegészítjük vele és befolyásoljuk a térstruktúra felhasználás módját, tekinthető protézisnek. Akár már a gyermekek ugróiskolája is mivel megváltoztatja a környezet korábbi használatmódjainak lehetőségét és kibővíti egy újfajta funkcióval. A prozézisek tipizálásának számos módja lehet, ebből az egyik, amikor annak dimenzióit, a beavatkozás mértékét illetve gyakorolt hatásait vizsgáljuk. Ezen csoportosítás szerint megkülönböztethetünk kicsi, közepes és nagy protézist, ugyanakkor arra is tekintettel kell lennünk, hogy mekkora infrastruktúrát igényel. Egy specifikusabb csoportosítás mód lehet ezen belül a hozzátétel milyensége alapján való rendszerezés. Fontos az időfaktor, hogy meddig marad a protézis a helyén, tehát hogy csak létezik-e a téren, majd egyszer eltűnik folytatás nélkül, vagy – főleg az egyre nagyobb léptékű protéziseknél egyre jellemzőbben – át-
hidaló szerepet tölt be egy terület hasznosításában, az ideiglenes használatot biztosítja.



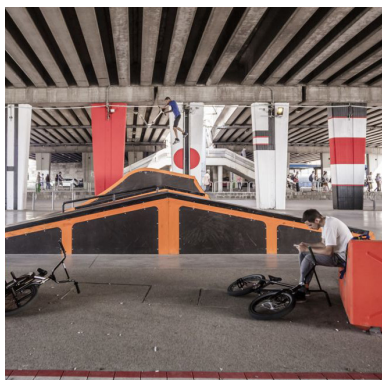
Ivócsap

Fotó: Szécsi István / Dívány

Egy protézis kicsiséget értelmezhetjük a fizikai méretére, de ilyenkor is tekintettel kell lennünk a 'hatóköre', és az általa igényelt infrastruktúra dimenzióira. A fizikai méret milyensége nem feltétlenül áll összefüggésben az utóbbi kettővel. Egy kis-méretű protézis is gyakorolhat egészen lokális hatást, ha csak közelről érzékelhető, a köztér pusztán egy részén befolyásolja a használatot, ilyenek főleg az art projektek, installációk. Ezek leginkább nem, vagy alig igényelnek infrastrukturális háttérrel. A nagyobb hatósugarú, de még mindig kicsi protézisek jellemzően használati tárgyak, amelyek a tér egészének is kiegészítik vagy a használatát. Ezek rendszerint komoly infrastrukturális igényekkel lépnek fel.

A minimális, vagy zéró infrastukturális igényű protézisek esetében a gazda szerepe a létrehozáson túl nem meghatározó, a szerkezet adottságai szavatolják, annak működőképességét. Minél komolyabb infrastrukturális szükségletek jelentkeznek, annál fontosabb a gazda, aki feladata, a fenntartás.

Szintén ide köthető a protézis legalitása, az önmagukban álló beavatkozások gyakran féllegális, alegalis, vagy egyenesen illegális megoldások, leginkább nem rendelkeznek a tér jogszerű gazdájától való felhatalmazással, míg ahogy haladunk az egyre komolyabb környezeti igények felé, lesz egyre fontosabb, hogy legalis, az infrastruktúrát biztosító szervek által is értelmezhető és kezelhető legyen a protézis létezését meghatározó háttér.



*Skate Park a Boráros téren
fotó: Hartányi Norbert*

A közepes protézisek már egy köztérnek egy jelntős hányadát foglalják el, a hatókörük általában kitölti a teret, de nem ritkán bőven túlmutat rajta, a környező területekre is hatást gyakorol.

A közepes volumenű art projektek és installációk feladata a kicsin túllépve ekkora méreteknél már leginkább az, hogy nemcsak a teret éppen használók mentális térképén jelenjen meg, meghatározva magát, illetve a tér azon részét, ahol megvalósul, hanem magát a teret emeli ki, landmark-képpen működik, feladata a tér jellemzése, jellegzetessé tétele. Ezen funkciója mellett a közepes méretű protézis bírhat még használati tartalommal, olyan, hívhat életre olyan funkciót, vagy szolgáltatást, ami addig hiányzott és nagyobb, környéki léptékben vizsgálva is keresett, az ilyen léptékű protézisek formálhatnak közösséget, szerepet játszhatnak a tér közlekedési struktúrájának a meghatározásában, alakításában.

A létrehozáson túl a fenntartásban is fontos szerepet kap a gazda, hiszen az ekkora beavatkozások működésének szavatolása nagy humán-, és tőkeráfordítást igényelhet, ezt pedig nagyban még mindig az infrastrukturális igények határozzák meg. Ezek a beavatkozások ritkán létezhetnek alegalisan, engedélyek nélkül, ezekre már számos előírás vonatkozik, a szükséges közművek biztosításakor is elvárt, hogy jogi értelemben is értelmezhető legyen a térfoglalásuk.



*Nyugati Grund
fotó: Botos Tamás*

A nagy protézisek egyértelműen városi léptékű, hatókörrel bírnak, infrastrukturális igényeik komolyak és maguk is komoly területet hasznosítanak. Nagy protéziseknek nevezzük az olyan hasznosításokat is, ami egy-egy nem feltétlenül közter-jelleggel bíró városi terület hasznosítását mozdítják elő, változtatják valódi közösségi térré. Dimenzióik és fontosságuk predesztinálja, hogy a felkerüljenek a város mentális térképére. Közösségformáló erejük jelentős, hiszen már működtetési igényeket is támasztanak, ez pedig egy jól szervezett közösséget igényel, így nemcsak a létrehozás fázisában megkérdőjelezhetetlen a gazdák szerepe. Itt a használati beavatkozást maga a protézis testesíti meg, olyan funkciók életre hívását és beköltözését jelenti eredetileg nem ezek számára létrehozott fizikai környezetbe, amelyek addig hiányoztak, akár városi léptékben is.

A térszervezésre gyakorolt hatása is legjobban úgy foglалható össze, hogy egy ekkora protézis magát a térszervezést határozza meg, pusztán a fizikai, a használat időbeágyazottságából adódóan nagymértékben megváltoztathatatlan környezet alkot megkerülhetetlen korlátokat. A jogi meghatározottság ezeknél a protéziseknél természetes alapkövetelmény, sőt, a lépték megköveteli, hogy az engedélyeket nemcsak a biztonságos és ésszerű használat szavatolja, hanem már városképi, városrendezési elvárásoknak is meg kell feleljen, az időbeágyazottságától függetlenül.

Ide tartoznak a város egészére kiható infrastrukturális fejlesztések is pl.: Bubi, FUTÁR. A város több pontján emgjelelő hálózatszerűen létrejövő projektek pl.: Lakatlan. Egy-egy foghíjtelek belakása is nagy szervezettséget igényel pl.:romkocsmák, ZP. A rozsdáövezetek hasznosítás tekinthető a legnagyobb léptékű protézisnek pl.: Millenáris, Nyugati Grund.

_art

Protezisenk tekinthető mindenféle street art vagy egyéb művészeti beavatkozás, hiszen megváltoztatja a tér érzetét pl.: egy átfestett fal a belvárosba is varázsolhat parkot. Lehet figyelemfelhívó vagy szimplán pszichológiai hatása azzal hogy mosolyt csal az arcunkra. pl.: NeoPaint falfestései, gerillakötés, fényfestés, kátyúkba virág, ELTE Trefort emlékmű ,tépj le egy mosolyt plakát

_landmark

Nagyobb kiegészítések hatása lehet az, hogy mindenki számára ismertté válik a terület, felkerül a mind mapjére. Találkozó pontok alakulnak ki. pl.: Erzsébet téri oriáskerék, Széll Kálmán téri óra felújítása, 56-os emlékmű

_használati

Azonban gyakrabban a kiegészítésnek pontos funkciójuk van és valamilyen hiányt igyekeznek pótolni. pl.: ivócsap, közpumpa, térkép a BME-n, wifi a hirdetőoszlopokban, autógumihinta, VaLYo stég

_közösségi

Nem csupán funkciójuk lehet de maga köré közösséget is szervezhet. Ha egy korábban elhagyott helyet segítünk használhatóvá tenni, vagy közösen művelhető tevékenységeknek adunk teret. pl.: közösségi kert, streetworkout, sportpályák, VaLYo Duna-parti közössége

_közlekedési

Tipikusan a közlekedés fejlesztésére irányuló protéziseink a legészrevehetőbbek a városiak számára. Az infrastruktúra fejlesztésének fontos pontjai. Idesorolhatóak az akadálymentesítő eszközök pl.: taktilis jelek, útfelújításnál pallóhidak, vagy a biciklis úthálózat fejlesztései pl.: Bubi közpumpa valamint a FUTÁR rendszer és a jövőbeni RIGÓ is. Efféle protézis a közösségi utazásmegosztás is pl.: Uber, Telekocsi stb.

méret	típus	példa	gazda
kicsi	art	graffitik	civil
	landmark	BetON szökőkút rehabilitáció	civil
	használati	ivócsap	civil+főváros
	közösségi	kirakatpadok	üzlettulajdonos
közepes	közlekedési	közpumpa	civil+főváros
	art	Trefort kert emlékmű	főváros
	landmark	Moszkva óra	főváros
	használati	Valyo stég	civil
	közösségi	street workout	civil
nagy	közlekedési	BKK jegyautomaták	főváros
	art	Neopaint tűzfalfestés	civil
	landmark	óriáskerék	üzlettulajdonos
	használati	Goldberger-hasznosítás	civil/üzleti
	közösségi	KÉK közösségi kert	civil
	közlekedési	FUTÁR,BUBI	főváros

*Néhány példa a protézisek típusaira méretük szerint.
saját táblázat*

Fontos megismerni a protézisek létrehozóit. A gyakorlatban is működő példák feltérképezéséhez megkerestünk néhány a téralakításban jártas szervezetet. Célunk az volt a kapcsolatfelvétellel, hogy rajtuk keresztül jobban megismerjük hogyan lehet a köztereket befolyásolni. Így próbáltuk közelebről megismerni a beavatkozások létrehozásának körülményeit és felfedezni Budapest köztéralakítási trendjeit. Érdekes kérdés volt számunkra az hogy miképp viszonyulnak a város szereplői a létrehozott munkákhoz? Mennyire épülhet be a város életébe egy ilyen protézis és miképpen hat a köztérhasználók mindennapjaira? Miképp kezelik az alkotásaikat a gazdáik? Milyen a hozzáállás a városvezetés részéről az efféle építészeti „programokkal” kapcsolatban?

_profil



forrás:varoskomm.hu

_tapasztalatok



Fakiállítás a Március 15. téren

Fotó: Szodorai Regina

„A városok gyakran „megszólítanak” minket, hívnak, hogy használjuk őket, csak észre kell vennünk ezeket a jelzéseket. Folyamatosan kapcsolatban állunk a minket körülvevő környezettel, emiatt lélektani folyamatinkra is hatással van, ezért fontos megismernünk hogyan működnek. A blog tevékenységének középpontjában a városkommunikáció területének kutatása és ismertetése áll. Célom a városkommunikáció területére való figyelemfelhívás, hiszen fontosnak tartom megérteni, hogy a városi környezet és a lakói hogyan kommunikálnak egymással. A blog célja, hogy megerősítse Magyarországon a városkommunikáció alapjait és ennek érdekében hazai projekteket hozzak létre: kutatásokat, rendezvényeket, köztéri és közösségi eseményeket és szakmai fórumokat.”²³

A rosszra figyelünk pedig Budapest egy jó város ezt kellene erősíteni. Gyakran a lakásunktól kezdődik a „miénk” fogalma, pedig ez nem igaz. Fontos ismerni a városunkat, nyomasztó lehet a saját városunkban eltévedni úgy hogy a saját mentális térképünk határain túlra tévedünk. A városi fejlesztések gyakran rosszul kommunikáltak és csak a problémát érezzük belőle pl.: útfelújítás. Sok kontroll befolyásolja a térhasználatunkat és csak tiltó jeleket látunk. „Használati utasításként” a lehetőségekre is felhívhatjuk a figyelmet. Az iránymutatás elősegíti a használatot. Az autóink használják a városunkat az miért probléma ha az emberek is ezt teszik és feltalálják magukat? Mi már gyakrabban ülünk lépcsőre, mint szüleink de pl.: a fűre lépni tilos tábla még ma is konfliktust okoz. A plázákra rossz érzéssel gondolunk pedig mértékkel pozitívak a hatásai, mert könnyebben kimozdulunk egy fedett biztonságos helyre.

A Március 15. téren megrendezett fa-kiállítás segített a közösségi szellem erősítésében és a megosztásban, hiszen a képeket bárki kicserélhette. A blogosok közössége is tevékenyen részt vesz -a véleményükkel is- a város életében. A közösségi médián keresztül könnyebb a „valóvilágot” a városiak életébe csempészni. Az okostelefonok világában könnyen megnézhető hogy mely emberek mely helyeket szeretik-hol készít sok fotót városi és turista- Ez felhasználható a terek fejlesztésében is.

_profil

>téreltérítés<
munkacsoport

forrás:tereliterites.org

_tapasztalatok



Mászófal az Ernst Múzeumba
foto: MTI

„A Téreltérítés Munkacsoport Lakner Antal képzőművész BME-n tartott Téreltérítés kurzusának BME-s és MOME-s hallgatóiból alakult 2008-ban, tevékenysége pedig annak gyakorlati feladataiból fejlődött ki. Tagjai – az alapító mellett – az építészet, design, művészet gyakorlati és elméleti oldalával foglalkozó fiatalok. A TM elsősorban szakemberek és a lokális térhasználók bevonásán alapuló, nyilvános helyszíneken megvalósított projektekkel foglalkozik, melyek célja a városi és az intézményi terek ráébresztő jellegű eltérítése, a köztérhasználati formák újraértelmezése.”²⁴

Érdeemes a használóból kiindulni, mert megtalálják a számukra jó helyeket, és a használatból látszik a hiányosság is. Kijárják maguknak a legrövidebb utakat. Ha valamire szükségük van megoldják pl.: padok közül hiányzó asztal pótlása kartondobozzal a kártyázáshoz. Fontosak az emberi test arányai pl.: ahogy a kerítések használják: ülő vagy pakoló magasság. Affordancia vagyis a használat felismerhetősége pl.: 40cm széles hely alkalmas az ülésre. Számít az hogy mennyi időre tervezzük pl.: irodai szék kényelmesebb mint éttermi.

A megfigyelés és a tapasztalat szerzés a változás és a nem tervezhető dolgok „beletervezhetősége” miatt fontos. Jó, ha fejleszthető és átalakítható az új igényekre. A szabadság lehet tervezett és korlátozott pl.: Bécs múzeumnegyed bútorai biztonsági őr ügyel és időnként átrendezi. Itthon kevés a fekvőfelület és a mosdó. Felhívás a lehetőségre odavonzhat pl.: mászófal a galériába nagyobb forgalmat generált, szellőző kivezetésnek csak látszata volt mégis tiltakoztak ellene. A mindennapos dolgok kis adagokban fontosak. A hídra akkor is felülnek ha nincs pad, de jobb, ha szupportív. A felhasználóktól csak kis beavatkozás várható az átalakításra. A használatot a környezeti behatások is változtatják pl.: foci EB miatti eufória a körúton. Az ember folyamatosan próbálja adaptálni a teret a céljaihoz pl.: rááll a székre ha magasabb polcot akar elérni. A használati igénytől függ a komfortigény, minél több ilyen veszünk figyelembe annál sokoldalúbb a tér. Számít a visszajelzés pl.: lakóboxok tervezése hosteleknél review segít a továbbfejlesztésben.

_profil



forrás:betonworkshop.hu/

_tapasztalatok



Ficcenések a Duna-parton
forrás:betonworkshop.hu

„Az S’39 Hybrid Design Manufacture 2004 óta működik, mint alkotócsoporth. Elsősorban nagy léptékű, komplex művészeti tervezéssel foglalkozik. A tervezés tárgya jellemzően kapcsolódik a téralkotás valamely formájához, legyen szó installációról, épületekhez kapcsolódó művészeti tervezésről, tárgytervezésről, vagy köztéri művészetről. A csoport állandó tagjaihoz kapcsolódva meghívott művészek, építészek és egyetemi hallgatók dolgoznak egy-egy projekten. Számos újító szellemű workshop kezdeményezése és lebonyolítása fűződik a nevéhez. A Beton kurzus és workshop az S’39 Hybrid Design Manufacture oktatási projektje.”²⁵

Alkotóként fontos a felelősségvállalás és a módszertan továbbadása. Kis léptékben könnyebb kipróbálni magunkat és saját tapasztalatokat szerezni. A megtérülés közvetett jó portfólió bővítés és kapcsolatépítés. A hosszútávú megéléshez a céges stratégia fejlesztésére is szükség lehet pl.:HelloWood.

Többnyire engedély nélkül készülnek, de olyan helyekre ahol a városvezetés pozitív hozzáállását is ismerik. A cél nem a szabályszegés hanem az alkotás és a fejlesztés. Az akcióknak nincs szükségük gazdára a használók birtokukba veszik ha odaillő, a legjobb protézist a járókelők észre sem veszik annyira természetesnek érzik. A hiánya viszont jobban észrevehető. Jót tesz nekik a szervezeti háttér, de céljuk nem az állandóság, hanem a használat inspirálása vagy a figyelemfelhívás. Sok projekt jó állapotban van sőt odafigyelnek a használók az állapotukra. A Harminckettesek terén kialakított kútrehabilitáció jól jellemzi, hogy az átalakításnál a tervezők figyelembevették a kiegészítés megőrzését is. Az alkotások az élet részévé kell, hogy váljanak emiatt néha elviszik vagy továbbfejlesztik, ők csak indikátorai ezeknek. A térépítést és értékteremtést bárki megteheti kérdés az hogy ki érzi ezt feladatának. Számít ha kifejtjük a véleményünket a városról. Látszik, hogy szükség van ezekre. Formálja a közízlést és inspirál a további beavatkozásra. Itthon a civil szervezeti kultúra elég hiányos-sokszor az államtól várjuk a megoldást- de ez jó irányba fejleszhető. Az efféle akciók ezt a fejlődést segítik elő.

_profil



forrás: lakatlan.kek.org.hu

_tapasztalatok



forrás:nyitvafesztival.hu



Nyitva fesztivál
fotó: Dorkó Dániel

„A Lakatlan programot 2012-ben indították azzal a céllal, hogy innovatív megoldásokat találjon az üres budapesti ingatlanok közösségi alapú hasznosítására. Olyan kezdeményezéseket támogatnak, amelyek javítják a város társadalmi kohézióját, életminőségét és hozzájárulnak a helyi gazdaság élénkítéséhez. Őket kapcsolják össze ingatlantulajdonosokkal, akik helyiségüket, épületüket vagy telküket, illetve ezek környezetét a közösség bevonásával és energiáival kívánják revitalizálni. Céljuk win-win együttműködések létrejöttét elősegíteni a fenntartható városfejlődés érdekében.”²⁶

A Nyitvánál nem volt felső támogatás viszont az a legideálisabb amikor az alulról jövő kezdeményezés találkozik a felsőbb akarral. Ugyanis az ilyen akcióknak bonyolult jogi háttere van. Fontos a szabályozás, hogy egyféle rendszerhez igazodhassanak a résztvevők és ne szabaduljon tulságosan el. Számít az idő, mert ha a beköltöző energiát fektet bele számít a gazdasági megtérülésre, ez az átmeneti használatnál problémás. Itthon csupán 1 hónapos volt az akció és 1 üzlet maradt a helyén, de korábbi német példáknál 1 éves használat után majdnem 50%-os volt a maradás. De mégis rengeteg program valósult meg ilyen rövid idő alatt. Nagy a városfejlesztési szerepük az efféle akcióknak. A helyhiányos városok pl.: London Amszterdam jobban inspirálják ezeket. Lehet gazdasági oka vagy jó miliő megteremtése. A terek életében fontos a „figyelő szem” aki a sajátjának érzi ezért vigyáz rá. Az elhagyatott helyek revitalizációja is ezért elengedhetetlen. Ezáltal sokkal biztonságosabbá is válik a környezet.

Itthon még nehézkes az önkormányzatok szerepvállalása. A TÉR-KÖZ fővárosi projekt volt és a nagy köztereinket célozták pl.: Nyugati tér. De sok a civil szerveződés pl.: KÉK, VALYO akik részt vesznek a város elhagyott részeinek belakásában. A művészeti közösségek pl.: Boulevard & Breznyev Galéria lehetőségeket biztosítanak feltörekvő alkotóknak. A Klauzál tér neighborhood szerveződése a Klauzália. Egyik legjobb példa a Jurányi ház ahol egy üres iskolát művészek és közösségek töltöttek meg, vagy hasonló a Goldberger gyártelep Óbudán.

Nehéz összegezni a tanulmányt, hiszen annak vezérelme mindvégig egy valódi, az elemzettekhez hasonló pro_tézis létrehozása lett volna. Azonban a vizsgált tudásanyag annyira komplex és mély, hogy egy dolgozatot bőven kitölt. Kutatásunk során derült ki, hogy a köztetek jellemezhetőek használatlaltal és szereplőkkel. A használatot számos tényező határozza meg, ilyen a használat időbelisége, amely szerepe egy köztér használatának vizsgálatokor legegyszerűbben a KRESZ-ből átvett mintákkal lehetséges. Ennek megfelelően beszélhetünk átközlekedő, várakozó és tartózkodó használatról. Tényezőként beszélhetünk még a változásról, amely a köztér használata közben következik be. További tényezők is lokalizálhatóak, mint a használat változása, a cselekvés jellege, a használatban résztvevők mennyisége és milyensége, a köztérbe ágyazottsága, illeszkedése, illetve a térbeli térbeli eloszlása és a tartósság.

Budapesti kontextusban a közterületek vizsgálatának egy izgalmas történelmi módja, ha azt vizsgáljuk, a jelen használati milyen történelmi környezetben valósulnak meg. Eszerint a századfordulós belváros használati – pár kivételtől eltekintve – a motorizáció hatásai miatt mond szervesnek.

A köztetek faktorainak vizsgálatokor nem hagyhatóak figyelmen kívül a szereplők sem, ezeket két, nem egyértelműen elkülönülő csoportra oszthatjuk, ezek a gazdák és a használók. A gazdák kategorizálásakor a jelleget és a motivációkat vizsgáltuk. Ezek szerint külön tudunk választani közigazgatási/intézményi, közlekedési, üzlettulajdonosi, ingatlantulajdonosi, lakóközösségi, egyházi jellegű és civil gazdákat. Ezeknek azonban a használókkal való kapcsolata is érdekes.

A köztéhasználatok vizsgálatokor megkerülhetetlen tényező a protézis, olyan beavatkozás, amely gyakorlatilag használatból következik, az indokolja és azt alakítja, vagy könnyíti meg. A protézisek dimenzióbeli jellegére koncentráva vizsgáltuk meg azok környezetre gyakorolt hatását, annak jellegét. Vizsgáltunk konkrét, de különböző protéziseket, azok alkotóival interjúzva, a protézisek létrejöttét, működését, és hatásukat konkrét példákon keresztül. A különböző, kis, közepes és nagy léptékű protézisek létrejöttében és működésében megkerülhe-

tetlen a humán tényező, ami közös bennük, az a félintézményi viszonyulás a köztérhez és az alkotói motivációk milyensége. Rendkívül különböző azonban az alkotók, a gazdák, a használók viszonya protézishez, a fenntartás sémái, vagy éppen hiánya.

Eredetileg választott témánk, a protézisek köztérhasználatbeli elsőrendűsége nem nyert bizonyítást, a vizsgálat szerint a protézis – habár fontos tényező a közterek használatának alakításakor – nem általánosan, de legalábbis nem minden jelentkező léptékükben képes arra, hogy egy köztér használatát általánosan meghatározza. Ennek oka szereplők és a használat tényezőinek rendkívüli diverzitása. A protézis nem ad önmagában univerzális választ a köztér használataik felmerülő kérdésekre.

Az interjúkért és az érdekes tapasztalatokért szeretnénk köszönetet mondani Baróthy Annának (*BetON*), Deigner Ágnesnek (*Nyitva*) Hory Gergelynek (*Téreltérítés*) és Juhasz Juditnak (*Városkommunikáció*). Köszönjük!

1. <http://www.un.org/en/development/desa/news/population/world-urbanization-prospects-2014.html>
2. <http://www.prospectmagazine.co.uk/magazine/how-slums-can-save-the-planet>
3. <http://drszabocsaba.hu/index.php/11-sajat-munkakbol/33-koernyezet>
4. Lukovich Tamás: A posztmodern kor városépítészetének kihívásai, Pallas Stúdió, Budapest 2001 p. 113-
5. Dúll, Andrea: Helyek, tárgyak, viselkedés. Környezetpszichológiai tanulmányok 2010
6. <http://www.pps.org/reference/grplacefeat/>
7. Eőry Vilma (főszerkesztő): Értelmező szótár. Tinta Kiadó, Budapest, 2007, p. 18
8. Eőry Vilma (főszerkesztő): Értelmező szótár. Tinta Kiadó, Budapest, 2007, p. 1244
9. Eőry Vilma (főszerkesztő): Értelmező szótár. Tinta Kiadó, Budapest, 2007, p. 1475
10. Eőry Vilma (főszerkesztő): Értelmező szótár. Tinta Kiadó, Budapest, 2007, p. 1473
11. Tim Harford: Logic of Life. Random House Publishing Group, New York City, 2008 p.111-115
12. <http://budapest.hu/Lapok/2016/fovarosi-tamogatassal-ujult-meg-a-ferencvarosi-nehru-part.aspx>
13. <http://budapest.offmedia.hu/kultura/minikoncertek-a-4-es-villamos-nosztalgiajaratan-jon-a-dallamos-villamos>
14. Főutcák, üzletutcák- megújulás és fejlesztés szerk. Kocsis János Balázs L'Harmattan Kiadó, Budapest, 2016
15. Tim Harford: Logic of Life. Random House Publishing Group, New York City, 2008 p.115-119
16. https://hu.wikipedia.org/wiki/A_magyar_%C3%A1llam_tulajdon%C3%A1ban_%C3%A1ll%C3%B3_m%C5%B1eml%C3%A9kek_list%C3%A1ja_Budapesten
17. <http://budapest.hu/Lapok/A-F%C5%91v%C3%A1rosi-%C3%96nkorm%C3%A1nyzat-tulajdon%C3%A1ban-l%C3%A9v%C5%91-k%C3%B6zter%C3%BCletek-list%C3%A1ja.asp>
18. http://urbanista.blog.hu/2012/06/18/bekeritik_a_

szent_istvan_bazilikat_jogos_onvedelem_vagy_ujabb_merenylet_az_elheto_varos_ellen

19. http://index.hu/urbanista/2016/09/12/folytatodik_a_harc_a_feny_utcai_ucsorgok_ellen_megint_tilos_a_falra_ulni/

20. Brencsán Orvosi Szótár Harmadik Szótár szerk. Dr. Krúdy Erzsébet Medicina Könyvkiadó Rt. Budapest, 2002

21. Magyar Értelmező Kéziszótár Akadémiai Kiadó 2003 Budapest második átdolgozott kiadás

22. Tótfalusi István Idegen szó-tár Tinta Könyvkiadó Budapest 2005 II. kiadás

23. <http://varoskomm.hu/>

24. <http://www.terelterites.org/>

25. <http://betonworkshop.hu/>

26. <http://lakatlan.kek.org.hu/>