

BEILLESZKEDÉS, VISSZAILLESZKEDÉS



TDK 2019

ROSTÁS NIKOLETT, SZEITL VIRÁG NÓRA

KONZULENS: MÁTHÉ DÓRA

LAKÓÉPÜLETTERVEZÉSI TANSZÉK

TARTALOMJEGYZÉK

BEVEZETÉS, MI AZ A CSÁO	2
PROBLÉMAFELVETÉS.....	2
ÉPÍTŐANYAGOK VIZSGÁLAT.....	3
KÖRNYEZET VIZSGÁLATA.....	5
AZ ÉPÜLET BELSŐ KIALAKÍTÁSA.....	10
ÖSSZEGZÉS.....	12
IRODALOMJEGYZÉK.....	13
LÁBJEGYZÉK.....	13

BEVEZETÉS, MI AZ A CSÁO

A családok átmeneti otthona (CsÁO) egy olyan intézmény, amely „ideiglenesen lakhatási gondokkal küzdő családok számára lehetőséget biztosít a család egységének megtartására, és a szociális munka eszközeivel támogatja a családot önálló életvitelük megtartásában, vagy annak visszaállításában.”¹ Az itt tartózkodás alatt a szociális munkások segítik őket például a munkakeresésben, a visszailleszkedés első lépéseiben, a pénzpórolásban és a gyermeknevelés/ellátásában is.

„A családok átmeneti otthonainak gyakorlata alapján kétféleképpen juthatnak be a családok: felvételi beszélgetés alapján (általában gyermekjóléti szolgálat ajánlásával) vagy telefonos felkeresés alapján (általában azonnali elhelyezést keresve válsághelyzet esetén).”²

A rászoruló családok 1 évet élhetnek egy CsÁO-ban lehetséges hosszabbításokkal, amely maximum félév lehet, vagy az iskola utolsó napja. Az itt tartózkodásért a család keresetének megfelelően minimális összeget kérnek el. Ezután a család, vagy képes önmagát ellátni, vagy az otthon tud biztosítani kiléptető lakást, de gyakoribb esetekben sajnos, csak egy másik átmeneti otthonba tud elköltözni.

PROBLÉMAFELVETÉS

Országunkban ezek az átmeneti otthonok a legtöbb esetben telt házzal működnek és túljelentkezés miatt nem minden család kap elhelyezést, pedig ezzel megelőzhető lenne a gyermek családból való kiemelésének szükségessége. „Mivel a gyermek legjobb érdeke saját családjában nevelkedni (ameddig ez nem veszélyezteti egészséges fejlődését), az elhelyezés időszakával meghosszabbítja a gyermek életének azon szakaszát, amelyet saját családjában nevelkedve tölthet.”³ Ezért is lenne fontos, hogy minél több ilyen intézmény működése segítse ezt a folyamatot.

Ezek létesítésekor azonban több probléma is felmerül. Elsődleges akadály a megfelelő anyagi háttér hiánya. A legtöbb településen az alapítványoknak vagy önkormányzatoknak nincs lehetősége egy ilyen létesítmény felépítésére és fenntartására. A másik jelentős nehézség, hogy a családok átmeneti otthona sajnos társadalmilag nem elfogadott intézmény, ezért elhelyezésük sok nehézséget okoz. A településeken a lakosság nem szereti befogadni az ilyen jellegű, funkcióban és megjelenésben is eltérő épületeket. Dolgozatunkban ezekre próbáltunk megoldást találni építészeti eszközökkel, egy működőképes családok átmeneti otthon

prototípus létrehozásával. Emellett pedig az intézmény belső működéséről sem szeretnénk megfélekezni. Úgy gondoljuk, hogy a belső terek megfelelő kialakításával növelhetjük ezen nehéz sorsú családok életminőségét. Ideális környezettel elősegíthetjük fejlődésüket és visszailleszkedésüket a társadalomba.

ÉPÍTŐANYAGOK VIZSGÁLAT

Az pénzügyi problémára is próbáltunk megoldásokat találni, megnéztük milyen építőanyagokkal a legcélszerűbb és legolcsóbb építkezni. Az olcsóság mellett a célszerűség néha nagyobb szerepet kap, hiszen ez egy középület valójában, ami állandó emberi hatásoknak is ki van téve (például: falnak dobált labda, rongálás...).

Több családiház javaslat, katalógus és egyéb ismereteink alapján a következőre jutottunk: a legköltséghatékonyabb a gyártók modulrendszerét alkalmazni, így nem szükséges egyedi építőanyagok létrehozása. A földemeknél a 6 méteres fesztávra a legtöbb gyártó előregyártott terméke megoldást nyújt. Így az épületegység is ezt a fesztávot kapta. A falazatnál több szempontot figyelembe véve, mi a 38 cm-es nutféderes téglát javasoljuk, rá elhelyezett 15 cm hőszigeteléssel, ez megfelel a mai hőtechnikai követelményeknek és beszerezhető bármelyik tűzéptelepen. Természetesen igény szerint formálható a homlokzat burkolat is, de a rongálás mértékét és a környezetet figyelembe véve a legcélszerűbb a megerősített homlokzat burkolat, legalább egy bizonyos magasságig felvéve. A külső nyílászárókat általában minden családiház esetében egyedileg készítik el a konszignációk alapján, így ezek gyártási költségén nem igazán lehet spórolni. A nyílászárók mérete csökkenthető, ezzel az anyagi rész is minimálisan redukálódik, addig a szintig ameddig az még nem okoz bezártság érzetet és biztosítja a megfelelő fény és levegő bejutást. A CsÁO-knál speciális esetek a nyílászárók, hiszen a gyermekek biztonsága az első, így csak gyerekzár, vagy csak felnőtt által elérhető ablak helyezhető el. Az előbb említett két szempontból kifolyólag bukó és fix nyílászárókat helyeztünk el. A héjazat kérdése a legutolsó és a legváltozóbb, hiszen a fő szempont a környezetbe illeszkedés, így a legcélszerűbb “olyat választani, mint a szomszédé”.

Ezen szempontokat vettük figyelembe az épületegységeink kialakításánál. Nagyon sok településen igény lenne ezekre a létesítményekre, de nincs ráfordítható anyagi keret. Az általunk javasolt egységeknél ezek mind működő megoldások, amelyek segítenék, hogy olcsóbban előállíthatók legyenek az otthonok. Minden építőanyag szabadon alakítható, igény és környezet szerint.

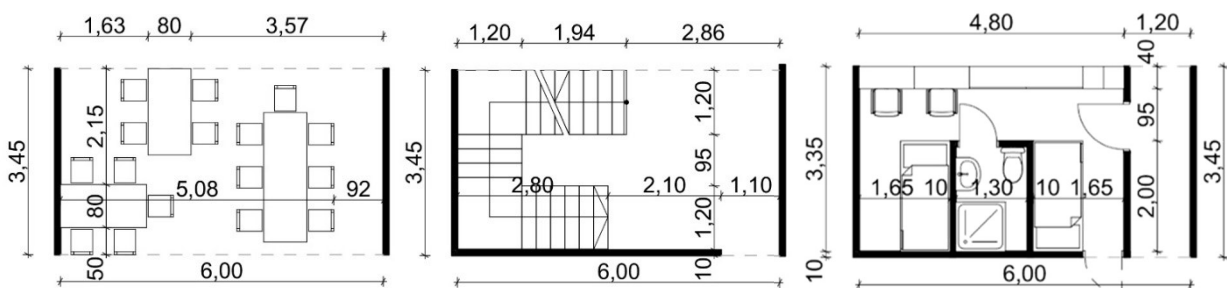


Külső látvány minta

A családok átmeneti otthonának elhelyezésének nehézségeire, egy olyan megoldást szeretnénk találni, amely segíti a társadalom és a szomszédság könnyebb elfogadását. Mivel a lakók összetétele változatos, amelyre nincs befolyásunk, ezért sajátos módon közelítjük meg a problémát és építészeti eszközökkel próbálunk létrehozni egy olyan prototípust, amely megfeleljen a leendő intézmények környékén lakóknak úgy, hogy képes alkalmazkodni a környezetéhez. A családok átmeneti otthona egy teljesen más léptékű épület, amely tömegében nagyon eltér a szokványos családi házaktól. A 40 ember befogadására képes intézményt nem lehet lecsökkenteni egy 4 fős ház méretére. Viszont a lakók főleg csak a ház utcai homlokzatát észlelik, ezért utcafrontról nézve kelthetjük azt az érzést, hogy ez az épület csak kicsivel tér el a többitől. Ezt a problémát alaposan körbejárva, arra jutottunk, hogy a legcélszerűbb egy ilyen otthont vidéki környezetben elhelyezni, olyan településekre, amelyek nagyvárosok közelében helyezkednek el és jó a tömegközlekedés a két helység között.

Ezen vidéki városok, falvak családi házas beépítésének vizsgálatával kezdtük a kutatásunkat, ahol könnyen elképzelhető egy CsÁO létesítése. Megfigyeltük ezeknek a telkeknek a nagyságát, a házak elhelyezését, homlokzatukat, magasságukat és szélességüket is.

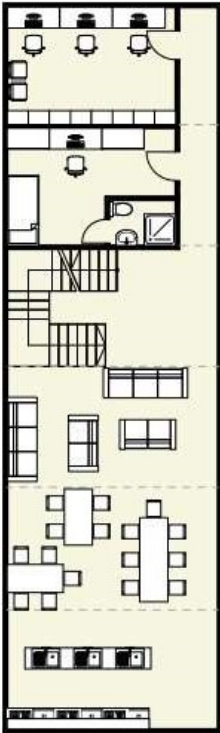
Majd ezek alapján létrehoztunk egy 3,45x6 méter széles egységet, amelybe az átmeneti otthon bármelyik funkciója beilleszthető. Az egységeket két fő blokkban helyeztük el két emeleten, egyik a lakó- (20 fő befogadása) másik pedig a kiszolgáló (+8 fő befogadása) blokk. Az előbbiben helyeztük el az átmeneti otthon családjainak szobáit, a konyhát, az étkezőt, a nappalit, a mosodát, a könyvtárszobát és a szociális munkásnak fenntartott szobát. A kiszolgáló blokkban található egy iroda, a tárgyaló, a gépészet, a babakocsi tároló, a bútortároló, a ruhatároló és az élelmiszer raktár. Ezen kívül mindkét blokkhoz tartozik egy lépcsőház.



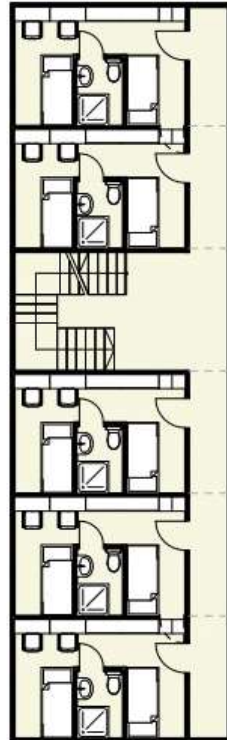
Az egységeket elhelyeztük egy javasolt sorrendben, amely szükség szerint alakítható, változtatható, akár csak a két blokk egymáshoz viszonyított helyzete. Mivel az egységek egyformák és párosan vannak, ezért egy blokk nagyon rugalmasan kezelhető, szinte képes bármely telek mérethez alkalmazkodni, és lekövetni az adott falu vagy város beépítését kisebb-nagyobb mértékben.

Lakóblokk A verzió

Földszint



Emelet

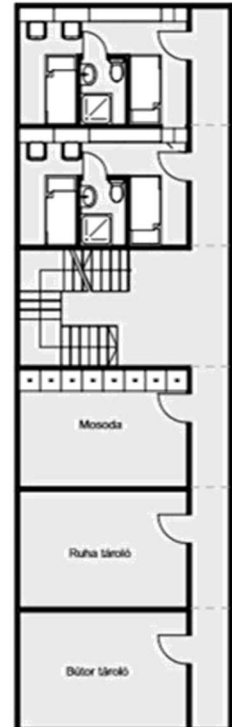


Kiszolgálóblokk A verzió

Földszint

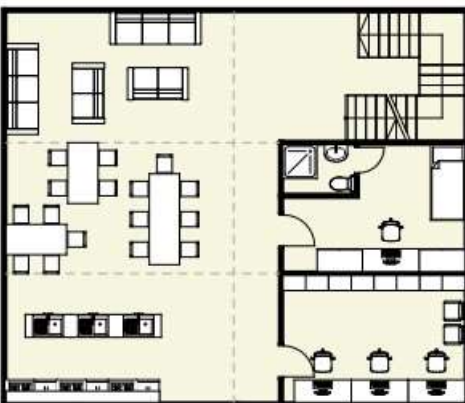


Emelet

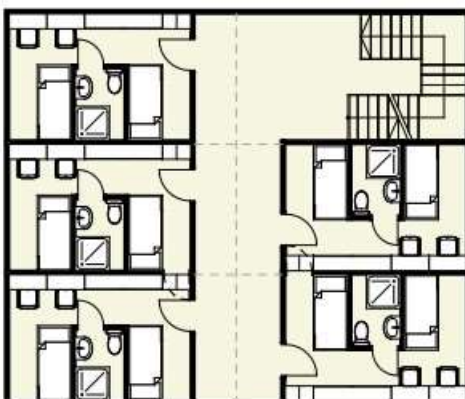


Lakóblokk B verzió

Földszint

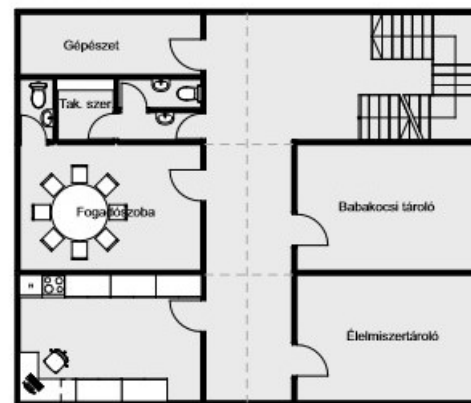


Emelet

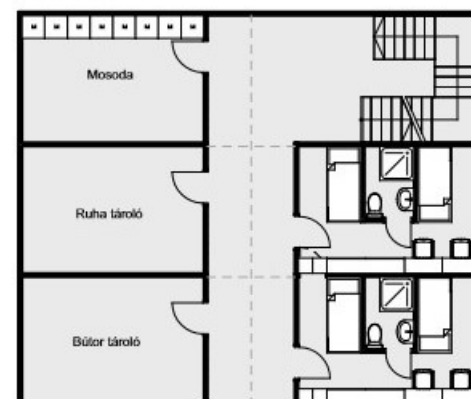


Kiszolgálóblokk B verzió

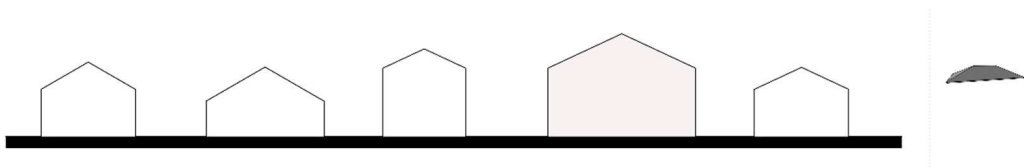
Földszint



Emelet

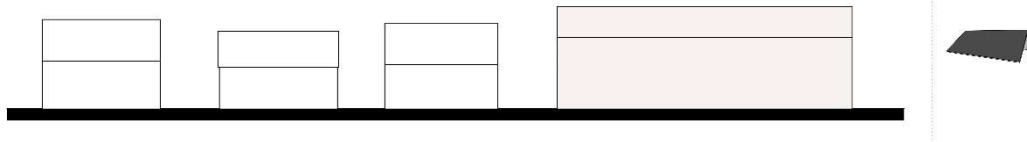


A megvizsgált településeken a legtöbb ház földszintes, és csak néhol volt 2 szint vagy tetőtér beépítés. A legtöbb esetben ezek a házak megemelt lábazzal rendelkeztek és lépcsővel lehetett eljutni a bejáratig. Ebben az esetben az átmeneti otthon léptéke miatt nem lehetséges a földszintes elrendezés. A két szinten elhelyezett megoldás tömege viszont hasonló. A legtöbb háztól még így is nagyon elüt, hiszen a normál családi házak maximum 6-7 méteres épületmagassággal rendelkeznek. Megoldásképpen az épület földszinti padló síkját a talaj síkhoz közel helyeztük el.

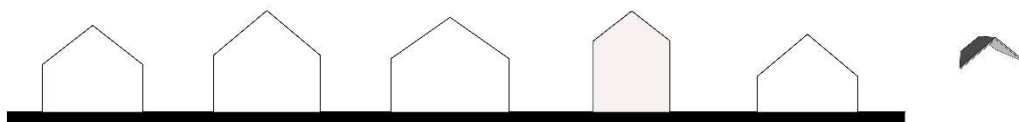
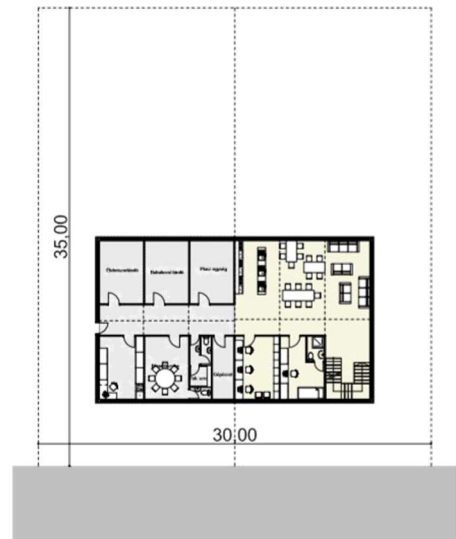


A legszokványosabb a szabadon álló beépítési mód, utcafrontra merőleges magastetős házakkal, amelyek nagyjából 8-12 méter szélesek. Ezeknél az épületeknél általános telekméret lehet 20x40 méter, vagy 20x50 méter, de ennél nagyobbra is találtunk példát, ahova több fajta megoldás is elképzelhető átmeneti otthon kialakítására a blokkok segítségével. Ilyen például, ha A verziókból leteszünk egymás mellé utcafrontra merőlegesen egy kiszolgáló (AK) és egy lakó (AL) blokkot, vagy ha B-ből egymás mögé teszünk utcafrontra merőlegesen egy kiszolgáló (BK) és lakó blokkot (BL).

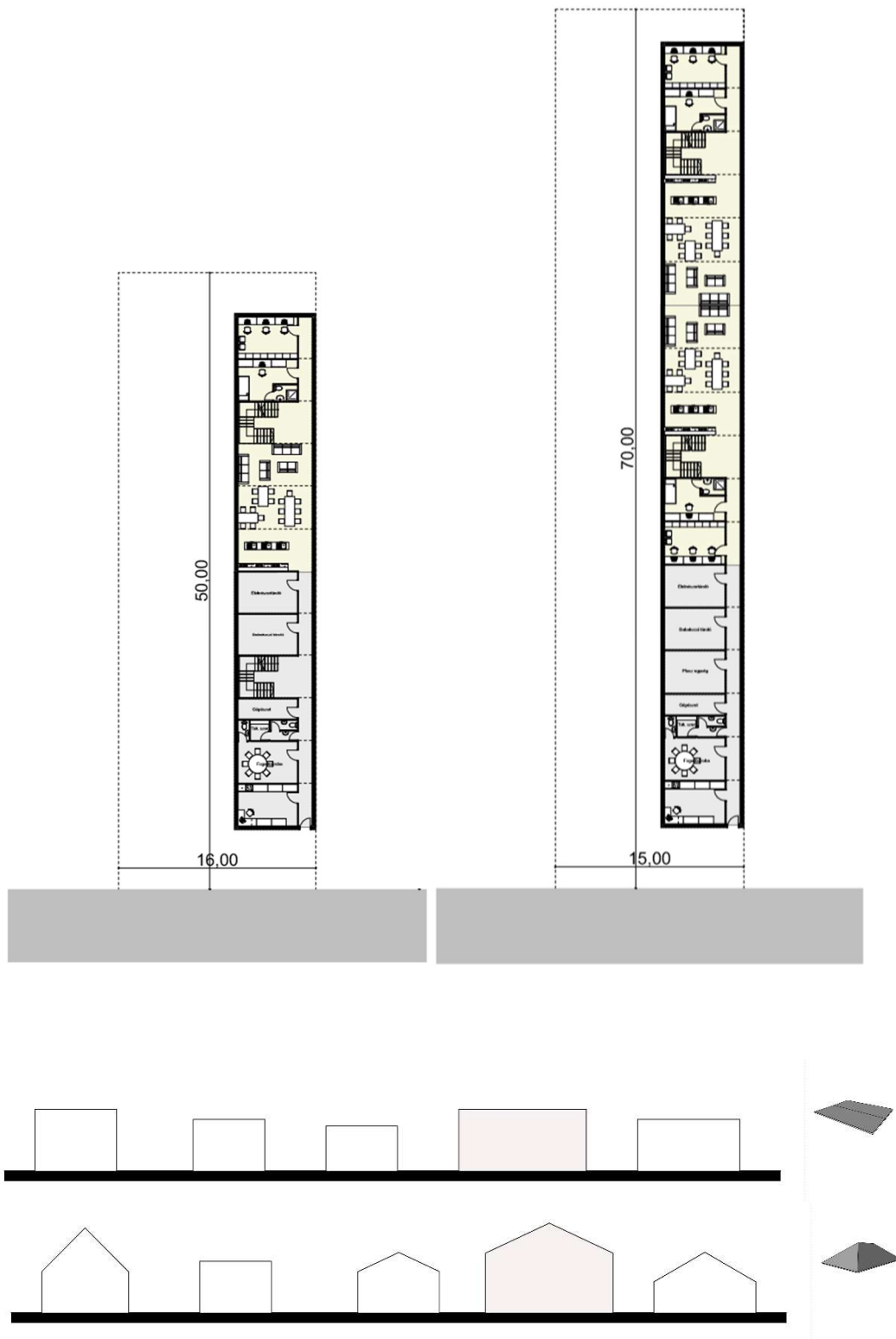




Ha az adott utcában, ahova az intézményt létre szeretnénk hozni, a szabadon álló nyeregtetős házak párhuzamosak az úttal, és nagyjából 12-14 méter szélesek, akkor a megoldás nem olyan egyszerű. Ilyenkor két telekre van szükségünk egymás mellett, hogy elhelyezhető legyen az otthon, és ikerháznak álcázva tud illeszkedni az adott utcaképhez, ha például az A verziókat az utcával párhuzamosan helyezzük el, vagy ha a B-ket merőlegesen.



Az oldalhatáros beépítésnél, jellemzően parasztházaknál, a keskenyebb szélesség a megszokott. Ezeknek a házaknak a homlokzata nagyjából 6 -10 méter, általános telekméret lehet 16x50 méter. Ide elhelyezhető két A verzió egymás mögött merőlegesen az útra egy kiszolgáló (AK) és egy lakó (AL). Ha fent áll az a szerencsés helyzet, hogy két üres telek található egymás mögött elhelyezhető két lakó blokk is, ezzel növelve az otthon befogadó képességét.



Lapostetős beépítésnél bármelyik fajta blokk kombináció beilleszthető a telek méretétől függően lapostetővel, ahogy a településen vegyes a beépítés ott bármilyen fajta tetővel.

AZ ÉPÜLET BELSŐ KIALAKÍTÁSA

Nem csak a külső, de az épület belsőjére is szeretnénk volna hangsúlyt fektetni, amennyire az egységekből álló rendszer ezt engedi. Az építészet eszközével valamilyen szinten segíteni szeretnénk az itt lakók életét, hogy minél könnyebben át tudják vészteni ezt az időszakot. Ezért szeretnénk egy viszonylag kellemes környezetet biztosítani számukra, amely elősegíti a családok fejlődését, de mégis arra motiválja őket, hogy minél hamarabb talpra álljanak és tovább léphessenek ebből a rendszerből, kialakítva saját életterületüket kiléptető lakásokban vagy, esetleg önerőből fenntartott bérelt lakásokban.

Az egység méretének kialakításában a legfőbb szerepet a szobák játszották, melyek jellemzően a felső szinten helyezkednek el, a lakó blokkban. Egy olyan élhető, négyfős szoba kialakítására törekedtünk, ahol szülők és gyerekek is kaphatnak egy kis magánszférát. A fürdőszoba középre helyezésével kívántuk felosztani a teret két egyenlő részre, melyek mellé két emeletes ágyat tettünk. Ezekkel szemben különböző pakoló felületek találhatók: polc, szekrény és asztal két székkal. Az egyik szekrény mögött egy ajtót helyeztünk el, így ha a család 5 vagy több főből áll, akkor a két szoba összenyitható. Az emeleten található még a mosoda, hogy a szobáktól könnyedén megközelíthető legyen, így nem kell a ruhákat le- és felcipelni.



A megérkezés szintjén, akár egy szokványos családi házban található a nappali, az étkező és a konyha, ahol a ház lakói közösen tölthetik az időt. Ezek a helyiségek egység méretűek és egy nagy teret alkotnak. Ezekhez kapcsolódhat hozzá még a lépcsőház egységében kialakított játszótér a gyerekeknek, lépcső alatti tárolókkal. Ezzel az elhelyezéssel az alsó közösségi részek könnyedén átláthatók és a legtöbb esetben még az udvarra is rá lehet látni, így például az édesanyák akár a konyhából is figyelhetik gyermekeiket, ahogy kint vagy bent játszanak.

Az étkező és nappali közösségi eseményeknél, ünnepeknél egyszerűen összeolvadhat egy helyiséggé, hogy az adott blokk lakói közösen ünnepelhessenek. Ezen a szinten helyezkedik még el a könyvtárszoba olvasáshoz, tanuláshoz általában a közösségi helyiségektől távolabb, hogy egy csendesebb helyiség legyen és a felügyelő szobája, amely a szociális munkás számára van kialakítva. Azért gondoltuk, hogy ez lehet a megfelelő hely számára, mert így bármikor tud segíteni például a főzésben, gyereknevelésben és az iskolás gyerekeknek is a tanulásban.



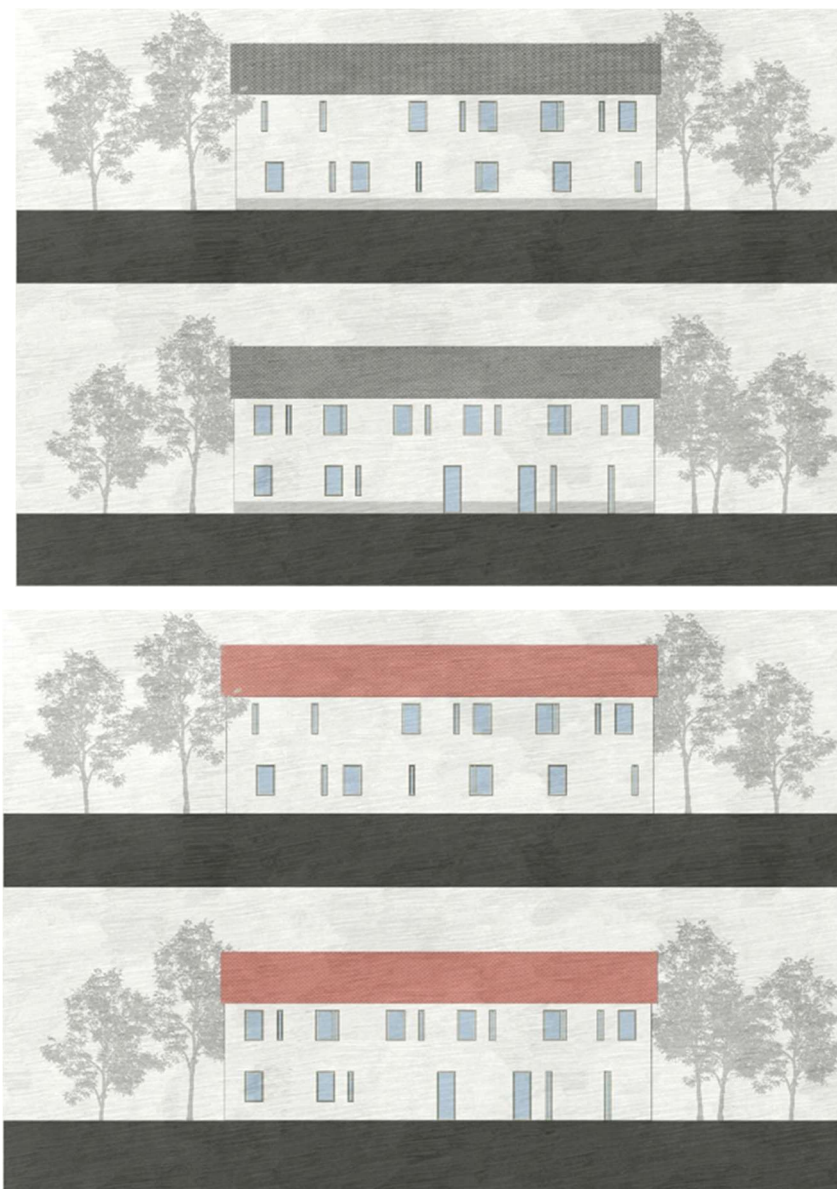
A kiszolgáló blokk szintén két szintes. Az alsó részen található a bejáráshoz legközelebb egy iroda a szociális munkásnak, mögötte pedig a tárgyaló, ahol a felvételi beszélgetések történnek. A blokk további részeiben raktárak vannak és két lakószoba a felső szinten, melyek a blokkok összeillesztésével a többi szoba mellé csatolhatók.

A blokkok egymás mellé helyezésekor bizonyos esetekben kialakulhatnak nem szükséges egységek (felesleges lépcsőház, kettő vagy több felügyelő szoba, kettő vagy több tanulószoba...) ezek helyére igény szerint elhelyezhető más funkciójú egység, melyről a megrendelő dönthet, mivel szeretné alakítani. Mi ezeket Plusz egységnek neveztük el. Általunk javasolt plusz egységek lehetnek: csendes szoba, kiegészítő raktár, játszó szoba, fejlesztő szoba, mozgássérült szoba, terápiás szoba, plusz lakószoba...stb.

ÖSSZEGZÉS

A címben feltüntetett szavak az általunk kitűzött célokat foglalják össze. A beilleszkedés utal az épületre, a családok átmeneti otthona környezetbe illeszkedésére, és remélhetőleg ezzel a szomszédság könnyebb elfogadására is. A visszailleszkedés szó a családokra, a visszajutás útjára utal. Bízunk abban, hogy sikerült olyan motiváló teret létrehozni, ami segíti őket a visszailleszkedésben és újra a társadalom elfogadott tagjai lehetnek, saját lakással és megélhetéssel.

Mi nagyon fontosnak tarjuk ezen létesítmények feladatát és reméljük, hogy minél több rászoruló család kaphat ilyen módon segítséget. A jelen dolgozatunk reményeink szerint elgondolkodtató volt és a későbbiekben talán több ehhez hasonló megoldás születik az ilyen jellegű problémákra. Mi hiszünk abban, hogy ha a környezet társadalma elfogadóbb, akkor a visszailleszkedés is egyszerűbb.



Homlokzat minták

IRODALOMJEGYZÉK

Kern Mária, a Baptista Integrációs Központ Családok Átmeneti Otthona II. telephely vezetője szóbeli közlése alapján, 2019.06.24.

Dankó Zsófia - Bántalmazott Anyaház helységi lista

Bitó János - Lakóépületek tervezése

kiadó: B+V MEDICAL+TECNICAL LAP-ÉS KÖNYVK.

kiadás éve: 2003

BME középülettervezési tanszék Középülettervezései segédlet 2014, (utolsó elérés: 2019.10.22.)

http://www.kozep.bme.hu/wp-content/uploads/2014/11/kozepulettervezes_segedlet_2014.pdf

Cseri Péter- Már jóval a hajléktalanság előtt kizuhantak a társadalomból (utolsó elérés: 2019.10.22.)

<https://168ora.hu/itthon/hajlektalansag-kovacs-vera-konyv-tarsadalom-magyarorszag-174804?fbclid=IwAR0XxWgt5HChOu4IGieGZuO7ZC5117xoUt-U05HFVjprXFZ3KH-nlrFpotIú>

Kozármisleny Város Településrendezési terve

http://www.kozarmisleny.hu/docs/rend_terv/km_teleprend_tervek.pdf

(utolsó elérés: 2019.10.22.)

Rácalmás Építési Szabályzat

[http://racalmas.hu/sites/default/files/rendeletek/18_2005.\(X.28.\)%20R%C3%89SZ.PDF](http://racalmas.hu/sites/default/files/rendeletek/18_2005.(X.28.)%20R%C3%89SZ.PDF)

(utolsó elérés: 2019.10.22.)

LÁBJEGYZÉK

1: TÁMOP 5.4.1. „Szociális és gyermekvédelmi szabályozó rendszer kidolgozása” pillér, Budapest, 2011. szeptember (utolsó elérés: 2019.10.22.) – 3. oldal
http://www.ncsszi.hu/download.php?file_id=1743

2: TÁMOP 5.4.1. „Szociális és gyermekvédelmi szabályozó rendszer kidolgozása” pillér, Budapest, 2011. szeptember (utolsó elérés: 2019.10.22.) – 8. oldal
http://www.ncsszi.hu/download.php?file_id=1743

3: TÁMOP 5.4.1. „Szociális és gyermekvédelmi szabályozó rendszer kidolgozása” pillér, Budapest, 2011. szeptember (utolsó elérés: 2019.10.22.) – 4. oldal
http://www.ncsszi.hu/download.php?file_id=1743

Beilleszkedés, Visszaailleszkedés

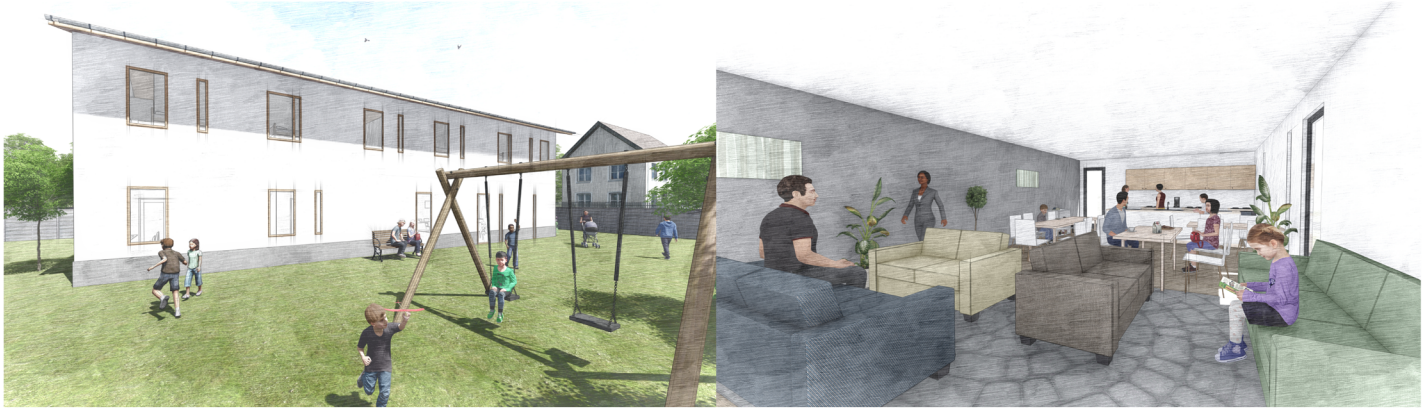


Szekció neve: CsÁO

szerzők: Rostás Nikolett, Szeitl Virág Nóra

konzulens: Máthé Dóra

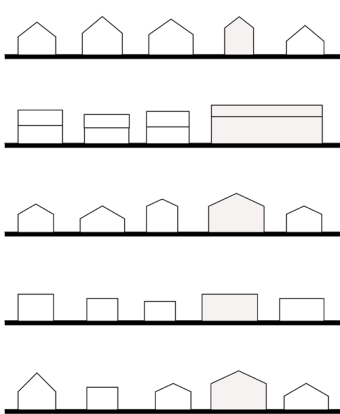
BME Lakóépítettervezési Tanszék, TDK 2019.



A családok átmeneti otthona egy olyan intézmény, amely „ideiglenesen lakhatási gondokkal küzdő családok számára lehetőséget biztosít a család egységének megtartására, és a szociális munka eszközeivel támogatja a családot önálló életvitelük megtartásában, vagy annak visszaállításában.”



Kiszolgálóblokk A verzió



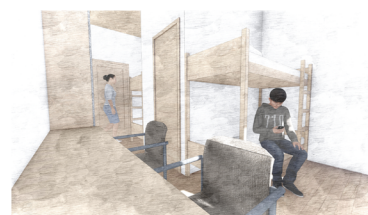
Ezek létesítésekor azonban több probléma is felmerül. Elsődleges akadály a megfelelő pénzügyi háttér hiánya. A másik jelentős nehézség, hogy a családok átmeneti otthona sajnos társadalmilag nem elfogadott intézmény, ezért elhelyezésük sok nehézséget okoz. A településeken a lakosság nem szereti befogadni az ilyen jellegű, funkcióban és megjelenésben is eltérő épületeket. Dolgozatunkban ezekre próbáltunk megoldást találni építészeti eszközökkel, egy működőképes családok átmeneti otthon prototípus létrehozásával, amely homlokzatával képes alkalmazkodni a környezetéhez. Emellett pedig az intézmény belső működéséről sem szeretnénk megfeledkezni.



Lakóblokk A verzió



Ezek alapján létrehoztunk egy 3,45x6 méter széles egységet, amelybe az átmeneti otthon bármelyik funkciója beilleszthető. Az egységeket két fő blokkban helyeztük el két emeleten, egyik a lakó- másik pedig a kiszolgáló blokk. Létrehoztunk egy javasolt sorrendet, amely szükség szerint alakítható, változtatható, akár csak a két blokk egymáshoz viszonyított helyzete. Egy blokk nagyon rugalmasan kezelhető, szinte képes bármely telek mérethez alkalmazkodni és lekövetni az adott falu vagy város beépítését kisebb-nagyobb mértékben.



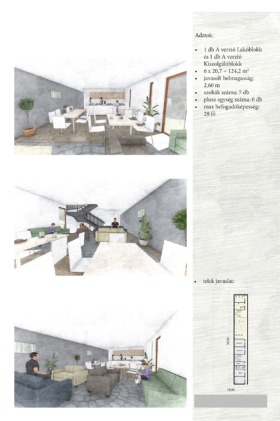
Kiszolgálóblokk B verzió



Emelet



Minta 2



Lakóblokk B verzió



Emelet

