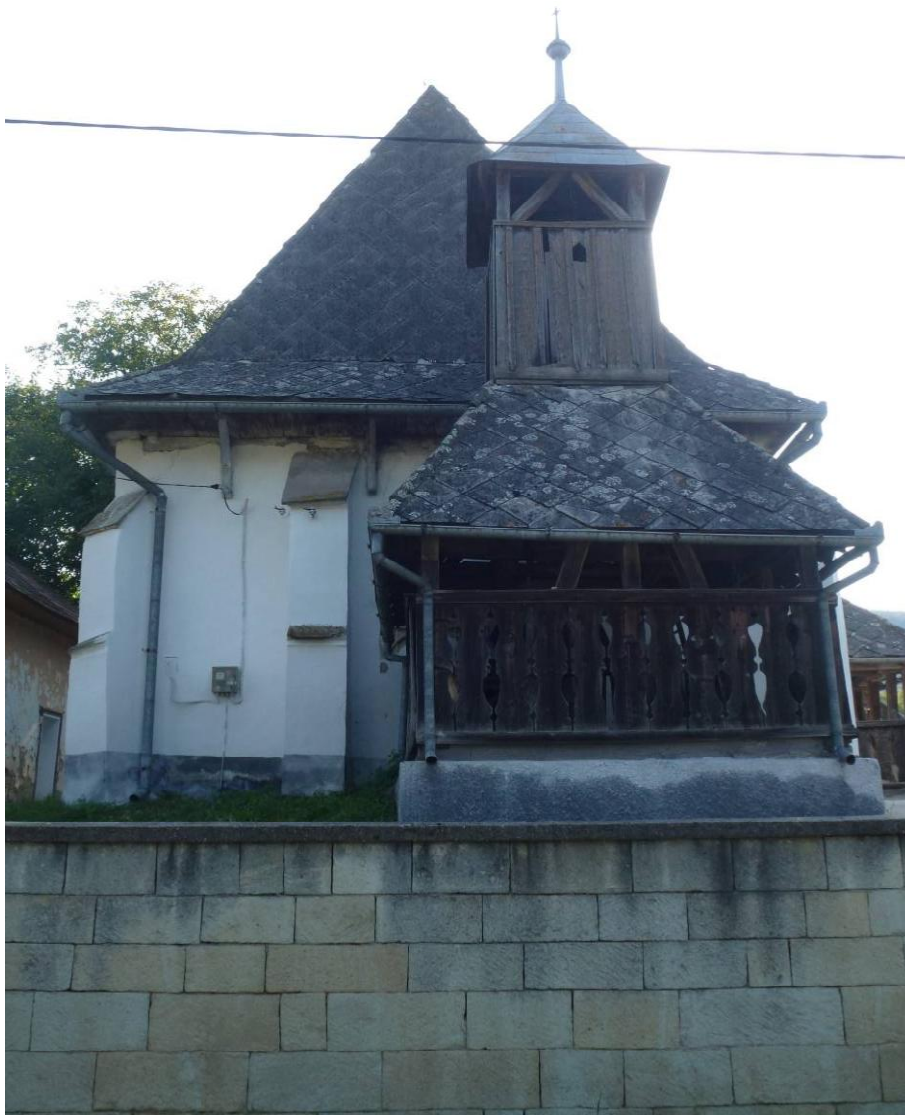


# Archaizálás és haladás – az alsótői református templom története



Tudományos Diákköri Konferencia 2018

Szerző: Kovács Rita Georgina

Konzulens: Maróty Katalin, Halmos Balázs

## Tartalom

Bevezetés .....	3
Kutatástörténet.....	4
A helyszín .....	5
A román kori és gótikus falusi templomok jellemzői.....	9
Az alsótóki templom építéstörténete.....	12
Az alsótóki templom bemutatása .....	20
Cinterem .....	20
Térszervezés.....	20
Falak .....	21
Ablakok .....	22
Templombelső .....	22
Tetőszerkezet.....	22
Szószék.....	26
Harangláb.....	27
Gótikus ajtókeretek.....	29
Összegzés .....	Hiba! A könyvjelző nem létezik.
Irodalomjegyzék:.....	34
Képek forrása .....	35

## Bevezetés

2018 nyarán az Építészettörténeti és Műemléki Tanszék és az Ágoston Sándor Alapítvány szervezésében részt vettem az alsótői református templom helyszíni műemléki felmérésében és a helyszíni iratanyag kutatásában, a felújításra váró épület történetének feltárása és építészettörténeti értékelése korábban nem történt meg.

A valamikori Szolnok-Doboka vármegyében, ma Románia Kolozs megyéjében álló templom a 15. század végén épült. Térszerkezete román kori eredetű, de az épület számos gótikus jegyet is magán visel, egyfajta átmenetként a két stílus között. A területen ekkor már virágzott a gótika, az alsótői az egyik utolsóként épült templom, mely ennyire archaikusan őrzi a román kori jellemzőket a környéken.

A kutatás támaszkodik a sajnálatosan szűk nyomtatott forrásanyagra, a helyszínen elérhető levéltári iratokra és a helyszíni vizsgálatokra. Ezek összeszövéséből feltárható az építéstörténet, melyhez a korábban elvégzett dendrokronológiai vizsgálat is támpontokat adott. Az analógiák feltárásához a szakirodalom nyújt segítséget.

A dolgozat célja a templom építéstörténetének ismertetése, és annak a bemutatása, hogy a terület és korszak építészeti jellegzetességeit miként viseli magán, valamint milyen épületek hatásait hordozhatja.

## Kutatástörténet

Az alsótői templom az erdélyi középkori építészet jellemző, az eredeti állapotából sok elemet megőrző emléke.

A falusi építészet viszonylag későn kezdte foglalkoztatni a szakmát. A 19. század elején még nem látták meg a benne rejlő értéket, és a kutatók a figyelmüket a reprezentatív épületek felé fordították. Csak a 19-20. század fordulóján kezdtek el érdeklődni a népművészeti formanyelv iránt. A 20. század első felében viszont már az építészeti tervezés alapjául szolgáltak.

Mivel egy kis, jelentéktelen településről van szó, Alsótőkről és templomáról kevés írásos és képi alkotás született, viszont olyan tanulmányból, mely megemlíti egyes szerkezeti miatt, több is van.

Először Kádár József foglalkozott vele Szolnok-dobokavármegye monographiája, 1901-ben kiadott művében. Az írás bőven taglalja a vármegye földrajzi tulajdonságait, általános történelmét az őskortól 1901-ig, valamint részletezi minden településének történetét is. Alsótőkről a templom mellett elsősorban a tulajdonosváltásokról ír, oklevelek, periratok alapján.

Néhány évtizeddel később Debreczeni László mérte fel, több erdélyi falusi templommal együtt. Rajzait a Száz Rajz című kötetben közölte, megfigyeléseit, következtetéseit könyvbe foglalta.

Entz Géza cikkeiben is felbukkan Alsótök neve, az erdélyi középkori építészettel kapcsolatos írásaiban.

A fatornyok tulajdonságait Kovács József és Sisa Béla tanulmányozta, utóbbi több, jelen templomot is tartalmazó gyűjtéséből megtudhatjuk az építés időpontját, a szerkezet leírását.

Az oltárról B. Murádin Katalin könyvéből szerezhetünk információkat.

Az elmúlt 150 év építéstörténetéről a presbiteri gyűlések jegyzőkönyvei tudósítanak.

Az elmúlt években végeztek az épületen falkutatást, dendrokronológiai vizsgálatot, lézeres szkennelrel való felmérésére a nyáron került sor.

## A helyszín

Alsótök ma Romániában található, Cluj-Napoca megyében, Kolozsvártól kb. 40 kilométerre, a Szamos jobb partján. Valaha Szolnok-Doboka vármegyéhez tartozott.

Az Erdélyi-középhegységhez kapcsolódó lankák közti völgyben fekszik, az Orbó patak mentén, mely előbb az Igricébe, majd a Szamosba torkollik.

A környező területeken már az őskorból is maradtak ránk csiszolt kőeszközök, bronz eszközök, fegyverek és ékszerek. A Római Birodalom is felügyelete alá vonta egy ideig, de hosszú távon nem tudták megtartani.

„Éghajlata szelid, egészséges, széltől mentes, jég ritkán fordul elő.”<sup>1</sup> – írja Kádár József a vármegye monográfiájában, ennek ellenére az utolsó területek között volt, ahol letelepültek a középkorban. Nevének változatai: 1392-ben Alsotewk. 1406-ban Alsow-Theuk. 1442-ben Also-Thewk. 1616-ban Alsótök. 1830-ban Alsó-Tök.<sup>2</sup>

Neve arra utal, hogy egy irtványon jött létre.<sup>3</sup>

Lakói jobbágyok, valamint a falu birtokosának is van egy háza a községben. Számuk csekély, az 1241-42-es tatárjárás nem érintette őket, de a török pusztításban a falu lakossága kipusztult (17. század második fele). A 17. 18. század fordulóján kezdenek visszatelepülni, de már oláhok. Az 1800-as években számuk gyarapodik. A település nő, de nem a patak mentén, hanem a domboldalakra, így a település szerkezetében a fő útról csillagszerűen ágazik le egy-egy kis utca. A középpontban a gótikus templom áll.

A Tóki völgy gazdag abban a sárgás agyagos homokkőben, melyből a templom is épült. A kőbányát már benőtte a fű, de még mindig észlelhető a nyoma. A domborzatban egy mélyebb terület, a víz lefolyásának nyomai is kirajzolják. A vármegye monográfiájában olvashatjuk, hogy Alsótöknek van építésre való köve.<sup>4</sup>

Gergely Béla és Szabó T. Attila helyi elnevezésekre vonatkozó gyűjtéséből is kiderül, hol volt ez a terület. 1942. évi állapot: “69. Bányánál ~ La baje (tn., sz.). Egy kőbánya van

---

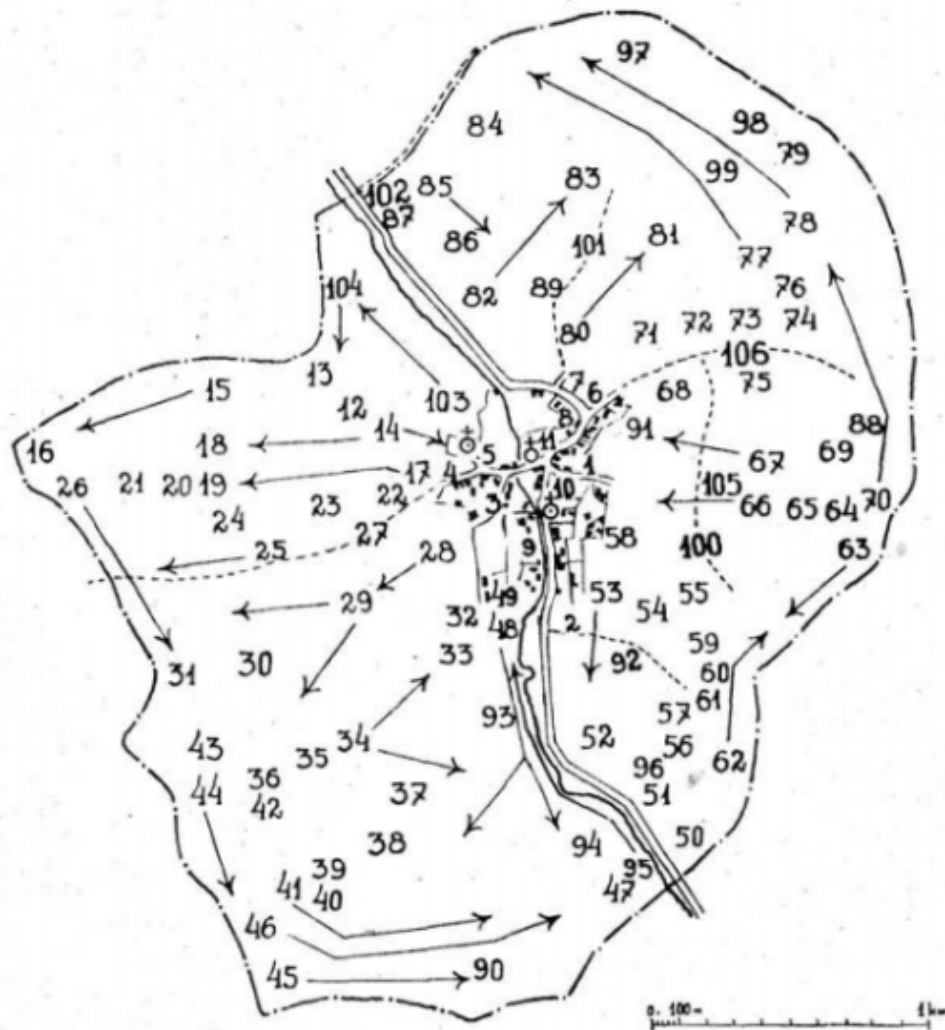
<sup>1</sup> Kádár VII. kötet 12. o.

<sup>2</sup> Kádár VII. kötet 5. o.

<sup>3</sup> Kádár I. kötet 545. o.

<sup>4</sup> Kádár VII. kötet 12. o.

itten.”



Alsótök helynévtérképe

Határa 1308 kat. hold

1. kép

Az erdők túlnyomóan bükk és tölgyesek, fenyves csak igen kevés van.<sup>5</sup>

Birtokosai azok voltak, akik Felső-Tököt is birtokolták. Eleinte Alsótöki nevezetűek, valószínűleg várjobbágyok. A tulajdonosok gyakran váltakoztak.<sup>6</sup>

A 16. században evangélikus, majd református hitre tértek. Arról nem olvashatunk, hogy ez összetűzéssel járt volna, a templomot nem vették vissza a katolikusok. Görögkatolikus temploma az 1800-as években épült, a korábbi fatemplom helyére.

A leggyakrabban szereplő nevek birtokosai közt: Nyiresi, Köblösi, Szilkereki, Szentpéteri, Marai, Baczó, Lónai Tőki, Girolti, Benesi, Galaczi, Szancsali, Tőöki Beneffy,

<sup>5</sup>Szabó 8. o.

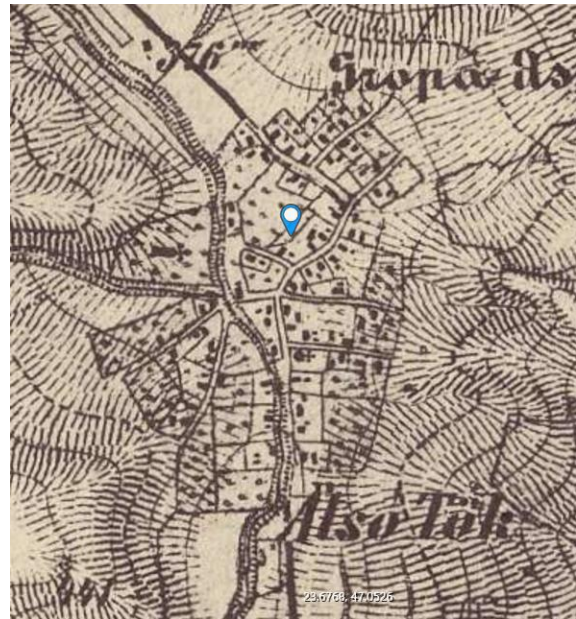
<sup>6</sup>Kádár VII. kötet 5. o.

Esztényi Nagy, Fermentesi, Szentiváni, Szászsomnori, Ród, Koda, Pekry. A török betörések idején új nevek is megjelennek: Báthori, Menyhárdt, Kendy, Ravazdy, Literati, Mindszenty, Wesselényi, Haller, Kassai, Apor, Diószegi, Verebélyi.

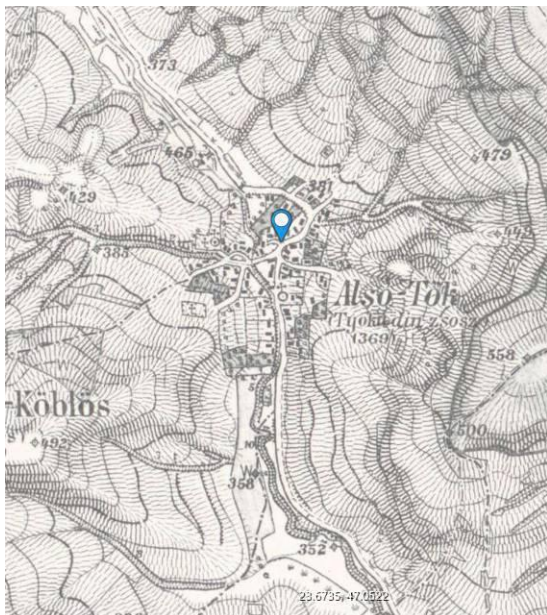
A katonai felmérési térképekből a 18. század második felétől szerezhethetünk adatokat. Egymáshoz viszonyítva őket, alig lehet változást észrevenni.



2. kép Erdély (1769-1773) Első Katonai Felmérés



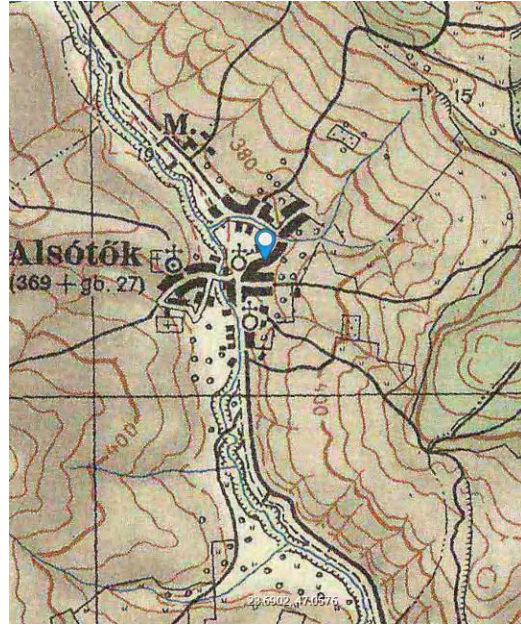
3. kép Erdély (1853-1858 1869-1870) Második Katonai Felmérés



4. kép Habsburg Birodalom (1869-1887) Harmadik Katonai Felmérés

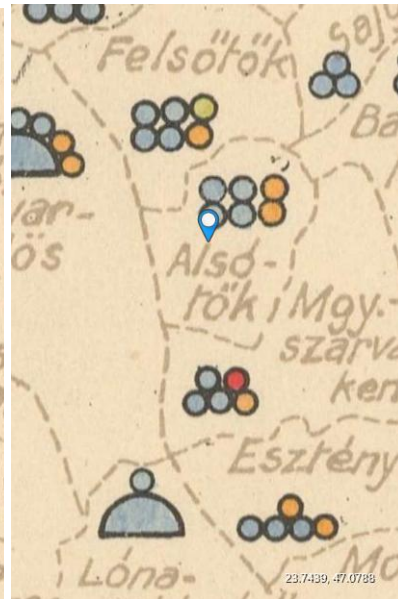
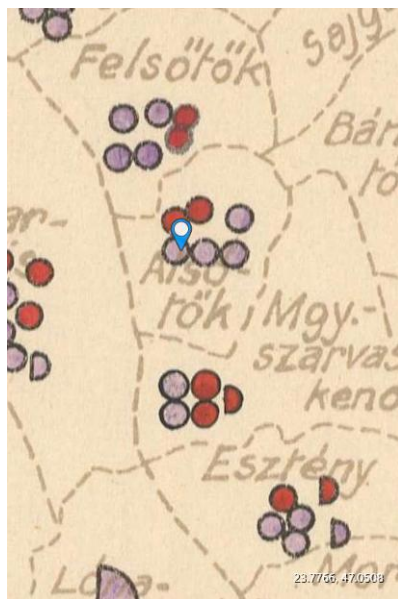


5. kép Habsburg Birodalom (1869-1887) Harmadik Katonai Felmérés



6. kép Magyarország általános térképe (foktérkép) 1910 körül

7. kép Magyarország Katonai Felmérése (1941)



8. kép Magyarország etnikai térképe - Anyanyelvek 1910 körül

9. kép Magyarország felekezeti térképe - Vallások 1910 körül



## A román kori és gótikus falusi templomok jellemzői

Erdély román kori falusi templomépítészetének megismeréséhez a 11. századig kell visszamennünk.

A honfoglalás után hamar benépesültek azok a területek, melyek a legkedvezőbbek voltak a települések szempontjából. Legelső templomaikat I. István és László királyok törvényei szerint építették fából és sövényből.<sup>7</sup> Azért esett a fára a választás, mert a faluközösség feladata volt az építés, és ezzel könnyen tudtak bánni. Ahogy terjeszkedtek, úgy épültek a fa templomok. Először az ispánsági központokban kezdtek el lecserélni ókeresztény típusú kőből épültekre.<sup>8</sup>

A 12.-13. század fordulóján a lakosság egyre növekedett, a legtöbb lakható területet benépesítették a Maros és a Szamos völgyében. Ekkor kezdődött el egy tömeges templomépítési hullám, melyeknek az anyaga már maradandó anyag, kő volt. Már nem volt érvényben az a törvény, miszerint minden tíz falunak kötelező egy templomot építeni, de a korabeli nehéz közlekedési viszonyok miatt a legtöbb településen mégis állítottak egyet. A terheket helyi közép- és kisbirtokosok vállalták magukra.<sup>9</sup> A kővel való bánásmódhoz már szakmai tudás kellett, ezért mesterembereket béreltek fel a feladatra, a falu lakossága legfeljebb az alárendelt munkákat látta el.<sup>10</sup>

13. századra Erdély lakható része benépesült.

Az igények egyszerűek voltak: részt venni a misén, meghallgatni a prédikációt, keresztelni és temetni. A használatnak megfelelő forma és szerkezet jött létre.

Sok helyen még ma is találkozhatunk velük, bár azóta sokat átépítettek. A település közepén álló, jobban védhető természetes vagy mesterséges dombra telepítették. Jellemzően egy téglalap alaprajzú hajóból és egy szentélyből állnak, alá-fölérendeltségi viszony van köztük. Az apszis a Szamostól délre többnyire félköríves, északra egyenes záródású. Utóbbi a dél-erdélyi ciszterci építkezések hatása.<sup>11</sup> A szentély északi oldalához csatlakozott a sekrestye. Torony nem épült.<sup>12</sup> Általában két kapuja volt, az egyik nyugatra, a másik délre

---

<sup>7</sup> Entz 1944 30.o.

<sup>8</sup> Léstyán 16. o.

<sup>9</sup> Léstyán 24. o.

<sup>10</sup> Léstyán 25. o.

<sup>11</sup> Entz 1943. 5. o.

<sup>12</sup> Marosi 26. o.

nyílt. A hajót fa födémmel fedték, a szentélyre boltozat került – fél kupola, vagy bordás keresztboltozat, az alaprajzától függően. Ablakai félkörívesek, és a hajó és szentély déli oldalán helyezkednek el. A tető általában oromfalas nyeregtető. Általában később magasabb hajlásúra építették a sok csapadék és hó gyorsabb levezetése érdekében. Távra nyúló ereszeikre csendesítő szerkesztettek, hogy ne az épület lábához hulljon a nedvesség. Falai természetéből épülnek, faragott kváderek a sarkokba kerülhettek. Szinte minden esetben vakolták.

Berendezésük puritán volt. A hívek számára nem helyeztek el ülőhelyeket. Keresztelő kutak és szentségtartók maradtak fent az utókornak.

A 13. századra a román kori struktúra mellett megjelentek a gótikus elemek.

Az épületeken megjelentek a tornyok a nyugati oldal szimmetriatengelyében. A szentély megnyúlt, sokszög záródású lett. Az egy hajó továbbra is megmaradt.

A födém a hajó felett sík, fából készült. Ritkán boltozták. A szentély mindig boltozott, csúcsíves bordás boltozattal. A falakon megjelentek a támpillérek. A korszak vége felé behúzódtak az épületekbe.

Ablakai a gótikának megfelelően csúcsívesek lettek, felületük megnőtt. A sokszög záródású szentély mindegyik falába nyitottak egyet.

Az ajtók előbb csúcsíves, majd szemöldökgyámköves kialakításúak.

Sok román kori épületet átépítettek, új toronnyal és szentéllyel, vagy néhány új nyíláskerettel.

A gótika nagymértékű elterjedése mögött a királyi építkezések álltak. A Budai Palotában már a legkorszerűbb, reneszánsz stílusú építkezések zajlottak, a gótikus műhelyek vidéki királyi központokba települtek át.<sup>13</sup> Kolozsvár környékén a mintát a Szent Mihály templom szolgáltatta.<sup>14</sup>

A reneszánsz annak ellenére el tudott terjedni és fenn tudott maradni, hogy Erdélyt elzárta a forrásától, Itáliától a Török Hódoltság. Hatása sokáig megmaradt, a barokkon is átívelt, mely a református templomokra nem volt nagy befolyással.

A reneszánsznak még két fontos hatását meg kell említenünk: Elterjedtek a tornácos kőtornyok és haranglábak Erdélyben és a Felső-Tisza vidékén.<sup>15</sup>

---

<sup>13</sup> Entz 1996 146. o.

<sup>14</sup> Bitay 15. o.

<sup>15</sup> Debreczeni 2005 14. o.

A reformáció is a 15-16. században érte el az országot. A magyar népesség a református, a szász az evangélikus vallásra tért át. Az új felekezet liturgiája centrális teret igényelt, ahol el lehet helyezni az úrasztalát és a szószéket. Sok épület nyugati kapuját lefalazták, mert a centrális elrendezésnek a déli megérkezésnek kedvezett. A kapukhoz portikuszt építettek.

Bútorok sajnálatos módon csak elenyésző számban maradtak fenn.

Karzatokat építettek a keleti és a nyugati oldalakra.

A freskókat lemeszelték, ám nem mindenhol a reformáció miatt, hanem attól való félelmükben, hogy az ellenreformáció alatt a katolikusok visszaveszik a templomot.<sup>16</sup>

Templomaink berendezése általában a reneszánsz és barokk korból való.<sup>17</sup> Korábbi Középkori eredetű épületeinkben kevés klasszicista változtatást találhatunk, néhány szószéket építettek ebben a korban.<sup>18</sup>

---

<sup>16</sup> Dercsényi 14-15. o.

<sup>17</sup> B. Murádin 8. o.

<sup>18</sup> B. Murádin 8. o.

## Az alsótóki templom építéstörténete

A templom építésére vonatkozóan rendelkezésünkre áll egy forrás, mely kimondja, hogy 1480-ban épült, Szilkereki András és Nyiresi Mihály fia Tamás deák birtokolták.<sup>19</sup>

A település saját kőbányáiból származnak a kövei.

1484-ben egy pereskedés miatt említik, amikor is egy istállót építettek elé, akkorát, hogy az útra is rálógott.<sup>20</sup>

A dendrokronológiai vizsgálatok kimutatták, hogy 1540 körül a tetőt átépítették, melyet a hajó nyugati oldalán két csonka kötőgerenda is bizonyít.<sup>21</sup> A rajta levő lyukak azt mutatják, hogy nem ide voltak beépítve, de a kontyolás időpontját nem lehet meghatározni belőlük. A kötőgerendákkal egy időben kellett őket beépíteni, a csatlakozásuk miatt. Az új kötőgerendák (és a szarufák is) lucfenyőből vannak.



10. kép

A 16. században lett előbb evangélikus, majd református. Eleinte anyaegyház, később, a 17. században Felsőtők leányegyháza.<sup>22</sup>

<sup>19</sup>Entz 1994 72. o. "1392. <<Possessio Alstewk a Töki családé (KÁDÁR VII. 5).

1481 körül <<Andreas de Zylkerek ... confessus fuisset e omodo, quod quia ipse illos sex florenos auri quos nobilis Thomas literatus filius Michaelis de Nyres ad laborem et edificacionem parochialis ecclesie de dicta Alstohewk Manibus eiusdem Andree assignasset et dedisset adpresens ad edificandam ipsam ecclesiam restituere non posset>> (DI.36403. 151. 1; Jakó 2314"

Entz 1994 73. o. "1484. <<ortus et stabulum, quem et quod nobilis Andreas de Zylkerek ante ecclesiam parochialem possessionis Alstohewk erexisset ... unam sepem alterius orti sui super ecclesiam a parte domus Michaelis et Thoma adiacentem>> (DI. 27546)"

<sup>20</sup> Kádár VII. fejezet 6. o.

<sup>21</sup> Dendrokronológia

<sup>22</sup> Kádár VII. fejezet 11. o.

A 17. század közepén kerültek a födémgerendák a hajóba.<sup>23</sup>

A szentély sárgerendái a 17. század végéről valók, és befutnak a hajó kőfalazatába, az oromfal alá. A hajó sárgerendái szintén ebből az időből származnak, tehát igen valószínű, hogy egyszerre készültek el.

Talán a török betöréseknek is köze lehet a javítás szükségességéhez, mert ezt az időszakot sok környékbeli templom megszenvedte. A boltozat beomlása is lehet egy esetleges pusztítás következménye. A későbbi háborúk elkerülték a települést, így azok nem okozhatták. „A hadi úton kívül esik.”

áll az 1721-es 1. Erd. főkoromsz. It-  
ben.<sup>24</sup> Emellett az elmélet mellett  
szól az is, hogy lakossága kihalt, és  
csak ebben az időszakban települtek  
be az új lakosok, akiknek egyik első  
dolga volt a templom helyrehozása.<sup>25</sup>

1718-ból való az a szarupár,  
mely az oromfal mellett áll,  
hajlásszögük megegyezik. Nem az  
eredeti helyükön vannak, de jól  
mutatják a tető 1700-as évekbeli  
állapotát.<sup>26</sup>



11. kép

Az új oromfalba a szentély és a hajó közti átjáró vállkövébe egy elütő követ is beépítettek, amely jobb minőségű az alsótöki kőnél, kevésbé porlik, tömörebb és vöröses színű az utóbbi sárgás színével ellentétben. Rajta vésett betűk.



12. kép

<sup>23</sup> Dendrokronologia

<sup>24</sup> Kádár VII. fejezet 12. o.

<sup>25</sup> Kádár VII. fejezet 12. o.

<sup>26</sup> Dendrokronológia

1721-ben írják, hogy „épület- és tűzre való fája elegendő”.<sup>27</sup>

Szószéke 1777-ben készült el, Sipos Dávid egyik követőjének alkotása.

1782-ben kezdenek el anyakönyvet vezetni, mely a mai napig meg van. Sajnos nem tudtuk megtekinteni, mivel nemrég a református levéltárba szállították, még nincs rendszerezve.

A templom felszerelése a 18. század második feléből származnak.

1809-ben megjelenik a református egyház 1 birtokolt telekkel.<sup>28</sup>

Haranglába, és valószínűleg portikusza is a 18. században épül.<sup>29</sup> Két harangja van ekkor, a nagyobb felirata: „M. N. ekklézsia öntette N. Gyarmathy József és egyházfi N. Felszegi Mihály idejében Anno 1818.” Ezt az első világháborúban elrekvirálták. A kisebbiké: „Isten dicsőségére az alsó-tőki ev. ref. eklezsia, curator Szalontai György számadása alatt.”<sup>30</sup>

1820-ban megnyitják a református iskolát, mely a templom melletti épületben van. 1895-ben állami iskola lett.

Szószékkoronája 1832-ből származik.

Először református lakost 1891-ben említenek, ekkor szinte a semmiből ugrásszerűen megnő a számuk, az evangélikusok kárára.<sup>31</sup>

1898-ban kivágják az egyik erdős területet, és az építkezésre legalkalmasabb 80 szál tölgyfát és a megmaradt régi gerendákat az egyház számára félretették.<sup>32</sup> Hogy mire használták fel, vagy egyáltalán felhasználták-e, kérdéses, mivel a szorgalmasan vezetett, aprólékos presbiteri jegyzőkönyvek nem tudósítanak komoly építkezésekről. Valószínűleg a tető újrafedésekor használták a harangtorony és a tető javításához, melyre 15 évvel később került sor.

Egy évvel később a padlót kövezték ki, az eseményről a hajóban a falba épített kő tábla tanúskodik: „Isten segedelmével, szent egyetértéssel, közös munkával kikövezték e templomot az Alsó-Tőöki Ev. Ref. Egyházközség tagjai 1899-ik évben. Legyen szent példaadás az utódoknak! Metszette: Nagy Sándor ev. ref. énekv.”

---

<sup>27</sup> Kádár VII. fejezet 12. o.

<sup>28</sup> Kádár VII. fejezet 10. o.

<sup>29</sup> Sisa 267. o.

<sup>30</sup> Kádár VII. fejezet 11. o.

<sup>31</sup> Kádár VII. fejezet 12. o.

<sup>32</sup> Jegyzőkönyv 1889-



13. kép

Ezidőtájt merült fel az orgonaépítés igénye. Első lépésként létre hoztak egy orgona alapot, 1900-ban.<sup>33</sup> Kerékgyártó János orgonaépítő mestert választották ki a munkára. A célra kölcsönt is vettek fel.<sup>34</sup> A mester sajnos nem bizonyult jó választásnak, mivel az orgonát nem a szerződésben vállaltak szerint készítette el. 196 síp helyett csak 144 szólt. 4 éves huzavona után készült csak el rendesen.

1902-ben kapott a templom új úrasztalát.

1905-ben, mivel sötétnek találták a templomot, elhatározták, hogy két ablakot teljesen kijavítanak, egyet félig, kettőt pedig befalaznak és egy újat vágnak. Az új ablak az északi oldalon van.<sup>35</sup> A befalazás valószínűleg a gótikus eredeti ablakokat érintette. A déli homlokzaton biztosan volt még ablak a hajón, és korábban lehetett a szentélyen is, délen és keleten. A jelenlegi szentélyablak valószínűleg már az építés korában száműzte a gótikust. Javítva talán a déli nagy ablakok lettek, mivel ezek a homlokzat síkján ülnek, palló tokosak, jobban ki vannak téve az időjárás viszontagságainak. A félig javítandó vagy a gótikus keret

---

<sup>33</sup> Jegyzőkönyv 1889-

<sup>34</sup> Jegyzőkönyv 1899-

<sup>35</sup> Jegyzőkönyv 1899-

mellé passzírozott, vagy a nyugati lehetett. A könnyebben avuló itt is a déli, mivel a portikusz tetejéről oda verődik fel a csapadék, megáll a hó.

1913-ban vagyonleltárat készítettek, és tűzkár ellen biztosították az épületet. Ebben néhány szavas leírást kaphatunk a templom állapotáról: a falak, pillérek javítandók, „a harangláb teljesen rossz”<sup>36</sup>

1914-ben látnak hozzá a felújításhoz, szakértő bevonásával. Megállapítják, hogy a templom külső és belső falai, pillérei kijavítandók, lemeszelendők, a “harangláb fedendő és kijavítandó”, “a pitvar léces kerítéssel az egész templom körül bekerítendő”.

A kőműves munkálatokat Butyka Mihály végezte el (Felsőtők), az ácsok pedig Hosszú György és Szalontai Ádám voltak.<sup>37</sup>

1918-ban a kőkerítést újították fel. Ekkor még a kapu felett zsindelezett tető volt.<sup>38</sup> (Még '33-ban is látszik egy archív képen.)

1924-ben volt egy esperesi vizitáció, amely alkalmával felhívták a figyelmet a templomfedés rossz állapotára. egy évvel később fogtak hozzá a zsindelezés cseréjéhez, és a kívül – belüli renováláshoz. Az elhanyagoltság oka az első világháború utáni rossz gazdasági helyzet volt. Ebben az időben sem engedhette meg magának az egyház, ezért a híveket anyagi helyzeteik alapján osztályokba sorolták, és ehhez mérten róttak ki az egyháztagokra bizonyos összeget.

A fedőanyagot tavasszal szerezték be, mert olcsóbb volt, mint nyáron.<sup>39</sup>

A háború alatt az orgonasípokot kiszedték, és hogy meg tudják szólaltatni a hangszert, először a kitisztítással és visszaszereléssel próbálkoztak. Nem értek el vele tartós eredményt, később újra kellett készíttetniük. A tisztítást Dénes István kidesi orgonajavító mester és kántor végezte el 1000 lejért, amit a presbitérium fizetett.

A cserét kolozsvári orgonakészítőkkel végeztették el.<sup>40</sup>

A fedést Hosszú György alsótöki presbiter végezte el. A Hosszú család volt Alsótök ács családja.

A gerendázatot és a lécezést is kijavította. Akár a korábban (1898) kivágott fát is használhatta, kb. 27 év telt el. Viszont az tölgy volt, a szarufák pedig fenyőből vannak. 110

---

<sup>36</sup> Vagyonleltár 1913

<sup>37</sup> Jegyzőkönyv 1909-1923

<sup>38</sup> Jegyzőkönyv 1909-1923

<sup>39</sup> Jegyzőkönyv 1909-1923

<sup>40</sup> Jegyzőkönyv 1909-1923



lejbe került 1000-1000 zsindelemmel számolva. 1925 szeptemberének utolsó vasárnapja előtt készült el.

Ki is meszelték a templomot kívül-belül.<sup>41</sup>

1927-ben szereztek új harangot az elrekrivált helyett. 100-120kg volt, Klein Oszkár cége készítette. Az egyházkerületi igazgatótanács segítette őket 40-50kg harangércel.

Előlegként a fele árat kérték. Szintén osztályba sorolták a híveket és kirótták rájuk a megfelelő összeget.

1927 áldozócsütörtökén tartották meg a harangszentelési ünnepséget, a meghívott vendégek Csákány Miklós magyarköblösi, Pap Árpád dobokai és Székely Ernő esztényi lelkészek, valamint Almási Samu igazgató tanácsos voltak.<sup>42</sup>

1928-ban egy lelkészváltás miatt vagyonelemtár készült. A templom telkén lévő ingatlanokat és ingóságokat összegzi.<sup>43</sup>

A fontosabb ingóságok:

- 1 úrasztali ón kanna, "adta Szacsvey János 1782"
- 1 úrasztali ón pohár „K. 1797 K.”
- 2 úrasztali ón tányér „K. P. T. J.” és „B. Vásárhelyi Sámuel 1793”, másik oldalán „Darrocz (?) Márta” felirattal
- háziszóttos úrasztali takaró 1763
- 2 vászon asztalkendő "Öreg Toth Ferenczné, Menyhárt Kata adta Isten D."
- úrasztali színes pohár takaró "Vásárhelyi Zsuzsánna az alsótői ref. (...) ajánlotta 1768-ban"
- úrasztali színes félselyem takaró "Benkő Krisztina ajándékozta 1847-ben."
- 1 zöld cserépkorsó
- 1 úrasztali terítő "Öreg kántorné Bereczky Zsuzsa"
- 1 szőr szószéktakaró "készítette Szalontai Anna Revnik Lászlóné"
- 2 kulcsú faláda rossz állapotban
- fedél nélküli ón kanna „K. M.”
- 1 kis ón tányér
- 1926, 1927, 1928 évi kötvényadósságok és régi magtári adósságok kimutatásai
- 1

---

<sup>41</sup> Jegyzőkönyv 1925-1927

<sup>42</sup> Jegyzőkönyv 1925-1927

<sup>43</sup> Jegyzőkönyv 1927-1961

- 10 adósságkötvény
- 10 régi kölcsönkötvény
- Alsótői pénztári napló 1927-
- Alsótői pénztári napló 1914-1926 végéig
- Egy betétkönyv a dési Hitelbank Részvénytársaságnál 10596 sz. Kepe váltáságalap 2432 lei összegről
- 21 nyugta 1928-ból

#### Kimutatás a templomtelken és a templomban talált tárgyokról

- „Harangláb kőalapon tölgyfából építve zsindegyel fedve, cinezett gombbal és csillaggal, a toronyban 2 harang, haranglétra, haranghúzó kötelek jó állapotban.
- Templom kőfalakkal, zsindegyel fedve, előtte fedett bejáró kőalapon, tölgyfából, zsindegyel fedve, jó állapotban.
- A templomban urasztal >>Készítette Szalontai János és neje Veres Juliána, Szarka József asztalos által 1902<< felirással.”
- úrasztali terítő plüss, jó állapotban
- úrasztali díszes háziszőttés gyapjú terítő “Revnyik Kriszka Atók 1909” felirással
- Szószék rajta “Sz. J. és neje K. A.” felírású plüssstakaróval
- Biblia 1770-ből.
- Szószék feletti korona “Uram szeretem a te házában való lakásomat és dicsőséged hajlékának helyét. Zsolt. XXVI. V. 8. Az Atóki Református Ekkla, kötse 1832dik” felirással.”
- 1 papiszék, 19 hátasszék, 2 karzat, 2 háta-, 3 iskolai pad
- 8 régi énekeskönyv
- 1 román nemzeti zászló
- 1 perselytartó asztal, 2 terítővel “Kovács Mariska sz. 1838 június”
- 2 karzatfeljáró

Debreczeni László 1929-ben kereste fel az alsótői templomot, az alaprajzot felmérte, a nyugati kaput kibontotta, rajzokat, vázlatokat készített. Ezeken még zsindefedés szerepel.



14. kép

1934. máj. 14-én történt az erdélyi református egyházközség generális vizitációja.<sup>44</sup>

“4. Az egyházközség ingatlanai:

- Egy rendben tartott kis templom, külön régi haranglábbal.
- Az ujonnan épített kulturterem, melyben az iskola és a tanítónő lakása van elhelyezve.
- 40 hold föld, melyből 30 hold erdő. 5 ½ hold a lelkészi, 4 ½ hold a tanítói kanonika

Az egyház vagyona: 9643 lei bevétel 4860 lei kiadás.

1954-ben a templom fedése rossz állapotban van. Cseréppel fedik (Szalontai Sándor presbiter a községi tanács jóváhagyását az anyagigényléshez eszközölje ki) ez látszik a szentély keleti oldalán. Önkéntes adakozást hirdetnek felújításra.<sup>45</sup>

1975 kő kváderfalazatú támfalat építettek<sup>46</sup>

Nincs évszám, hogy mikor, de a tető héjazatát műpalára cserélték, ehhez új lécezés is kellett. (Valószínűleg a '60-as években került rá sor.)

---

<sup>44</sup> Jegyzőkönyv 1927-1961

<sup>45</sup> Jegyzőkönyv 1927-1961

<sup>46</sup> Istvánfi 29. o.

# Az alsótóki templom bemutatása

## Cinterem

A templom egy megmagasított területen áll, a pataktól a második házsorban, a főutcán egy saroktelken. Az utca felé támfalat raktak. Ma egy kovácsoltvas kapun keresztül lehet bejutni a telekre. A támfal faragott kváderkövekből épült. Az archív képen látható, hogy korábban sokkal durvább, terméskőből rakott támfal kerítette a cintermet, kapuját két oszlop jelezte tetejére szerkesztett zsindelezett tetővel. A mai formáját 1975-ben nyerte el, valószínűleg az új kapu is akkor került ide.

A telken három építmény áll: az eredetileg református iskola, ma gyülekezeti terem, leomlott vakolattal, lepusztult külsővel. Az archív fotón még nincs rajta, tehát ez lehet az az épület, mely 1934 körül épülhetett. A második maga a gótikus eredetű templom, a harmadik a harangláb.

A cinteremben nem látható temetkezés nyoma. Ugyan a középkorban a templom melletti kertbe temetkeztek, - amíg Mária Terézia nem rendelkezett úgy, hogy a temetőnek a településen kívül kell lennie -, de szinte mindig az északi oldalra. Jelen esetben viszont északról utca határolja a telket.

## Térszervezés

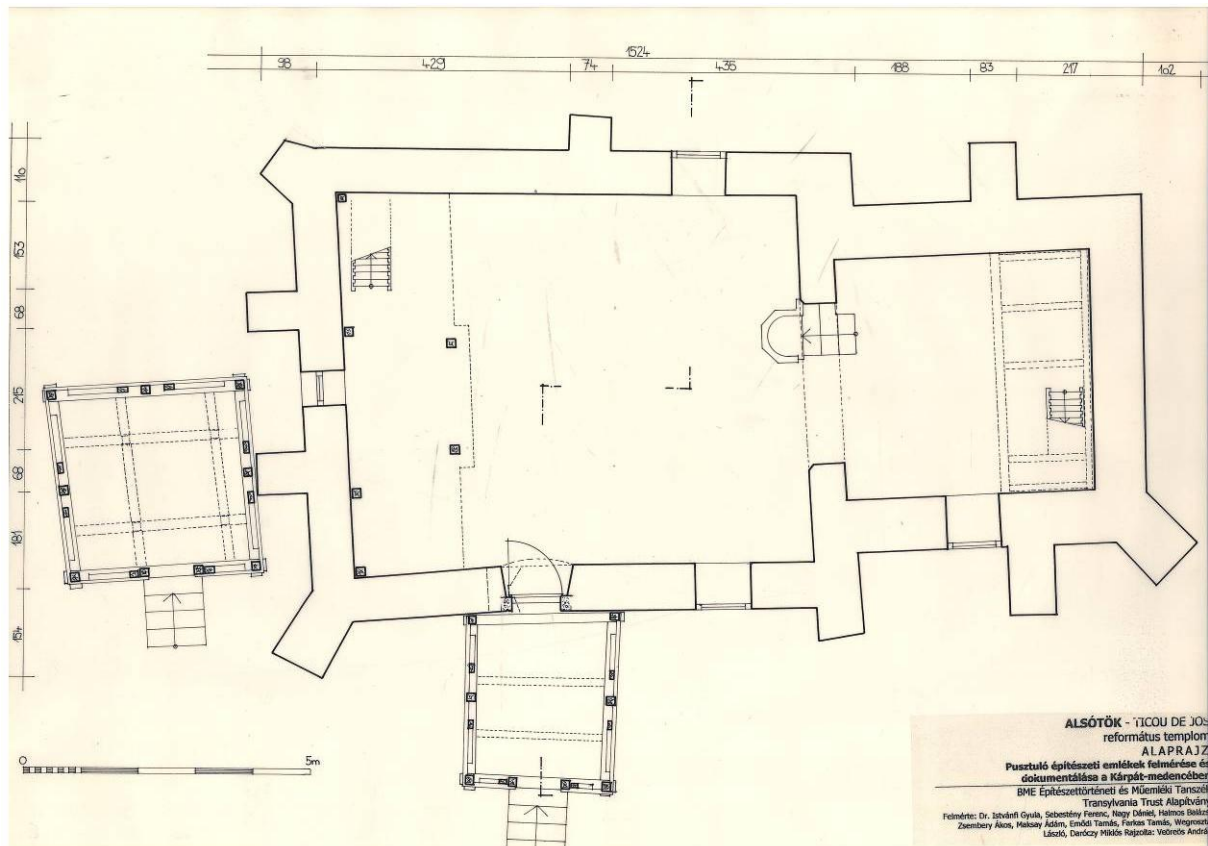
Mindig izgalmas, amikor két stílus közti átmenet figyelhető meg egy épületen. Ebben az esetben viszont külön érdekesség, hogy ez az átmenet nem a legkorszerűbb irányvonal felé halad, hanem az előző korszakba kapaszkodik. Itt a román építészet keveredik a későgótikussal.

Az alaprajz elrendezése tipikus példája a román kori falusi templomoknak. Egy, téglalap alakú hajóhoz csatlakozik az egyenes záródású, négyzetes alaprajzú szentély. Torony és portikusz eredetileg nem épült. A födém festetlen kazettás, a tetőszerkezet tartja, de el van tőle választva. Szerkezete szintén a román korra jellemző, bár 1700 körül készült.<sup>47</sup>

---

<sup>47</sup> Dendrokronológia

Valaha boltozva volt a szentély, de beomlott. A csúcsíves bordás keresztboltozat gyámkövei vastag mészréteg alatt pihennek. A két teret csúcsíves diadalív választja el egymástól. Faragott kváderkövekből áll, a legegyszerűbb profilozással.



15. kép

## Falak

Falai helyi, könnyen megmunkálható terméskőből vannak.

Támpillérei kétsztagúak, nagyon enyhe kiugrással az alsó osztásnál. Az osztásoknál faragott kő profil. A támpillérek teteje a falaktól kifelé lejt. Általában ez jellemző a környező épületeken is, bár nagy építkezéseknél lehet olyan felső faragvány is, mely a támpillér oldala felé lejt, mint egy nyeregtető. Nem mindegyik eredeti. Debreczeni László feltételezése szerint a szentély északi és déli pillére későbbi.<sup>48</sup> Tömzsibbek, a többi, 75 cm-essel ellentétben 110 cm szélesek. Magasságban sem passzolnak a régebbiekhez. Kőlapjaik egyszerűek, vékonyak. A szerkezeten megjelenő repedések is erre utalnak. A Délnyugati támpillér tetejére

<sup>48</sup> Istvánfi 29. o.

ráfalazhattak, a kiálló profil tanúsága szerint. Zárópárkány nyomai nem láthatók. Nem lehet megállapítani, hogy volt-e valaha, de a jelenlegi konzolos tető miatt nem is férne el.

A szentély északi oldalán hiányzik a támpillér az épület sarkánál és a hajóhoz való csatlakozásánál. Itt valaha egy sekrestye lehetett. Ha ez a feltevés helytálló, akár még az ajtókeret is a falban lehet a szentségtartó mellett.

## Ablakok

Egy eredeti ablakkeret-töredéke látható, melyre félig rátaak a portikusz. Magas elhelyezkedése és kicsi, lőrészerű alakja a román korra utal, viszont már csúcsíves kialakítású. Általában szimmetrikusan helyezkedtek el (pl. Nagyörzsöny), a hajó déli oldalán. Ez alapján azt feltételezhetjük, hogy négy kis ablakocska volt eredetileg. Továbbá általában került ablak a szentély déli és keleti oldalára, és a hajó nyugati oldalára a bejárat fölé (pl. Felsőtők, ahol a mai napig láthatóak).

Jelenlegi ablakai három fázisban készülhettek. Először a déli oldal nagyobb nyílászárói, mivel azok még pallótokosak. Majd a karzati és a kis ablak, végül az északi oldali. Utóbbiról pontos évszám is rendelkezésünkre áll.<sup>49</sup>

Az új ablakok áthidalói először boltívek, majd fából készültek.

## Templombelső

A keleti és nyugati oldalra fa karzatot építettek, a reformáció hatására. Fő bútorai 18. századiak.

Padlója faragott kő.

A falakat a reformációig freskók díszítették. A kutatóablakokon keresztül kivehető néhány részlet. A diadalív köré növény minta borul. A padláson is találtak freskókat, ami arra utal, hogy valaha a földem magasabban volt.<sup>50</sup>

## Tetőszerkezet

---

<sup>49</sup> Jegyzőkönyv 1899-

<sup>50</sup> <http://www.romerterv.hu/muemlekeink/alsotok-reformatus-templom-erdely/>

Az alsótői tető annak ellenére őrzi a román kori szerkezetet, hogy javában 1700 körül épült fel, amikor már barokk fedélszékek is készültek.

Tetőfedése cserép és pala. Valaha zsindely volt, ekkor a kontyolásoknál füstlikra emlékeztető kúpok díszítették.

A középkori típusú tetőszerkezetekről általánosságban elmondható, hogy önmagukban merev szaruállásokból tevődnek össze.

Pattantyús-Ábrahám Ádám a következő csoportok szerint osztotta fel a tetőszerkezeteket:<sup>51</sup>

1. azonos szaruállások sorolásával épített tetőszerkezetek
2. önálló hosszmerévítéssel épített tetőszerkezetek
3. csarnoktemplomok tetőszerkezetei
4. szelemenés gótikus tetőszerkezetek
5. dőltszékű gótikus és barokk tetőszerkezetek

A logikai fejlődés szerint valóban így következnek egymás után, viszont a valóságban inkább elmondható, hogy egymás mellett élnek.

A román stílusú tetők azonos szaruállások sorolásával épített szerkezetek. Eleinte üres fedélszékek készültek, majd a falköz növelésével megjelennek a torokgerendás szerkezetek, így kikerülhető a szarufa túlzott lehajlása. Az erdélyi éghajlaton azonban nem elég pusztán egy torokgerenda, mert az aszimmetrikus szélterhekre nem megfelelő. A szarufák és kötőgerendák közé beillesztettek egy ferde dúcelemet, úgynevezett szögletkötőt. Így bírja az időjárás viszontagságait.<sup>52</sup> Hosszmerévítésként a szarufák belső síkjára szerelt vihardeszakákat alkalmaztak.<sup>53</sup>

Kezetben a gótikus tetők is azonos szaruállások sorolásával készültek, andráskereszt merevítések beépítésével fogták össze a szarufákat. Később viszont, miután áttértek az önálló hosszmerévítésű tetőkre, külön fő- és mellékállásokat emeltek.<sup>54</sup>

A tető közepére egy függesztőoszlop került a gerinc vonalába. Felmehetett egészen a gerincig is, de általában a fej- és talpgerenda között helyezkedett el. A szarufák síkjában V alakú függesztő elemek kapcsolták a szarufákhoz. Sokszor az oszlop talpához is kerültek szögletkötők, hogy jobban a helyén tartsák.<sup>55</sup>

---

<sup>51</sup> Pattantyús 14. o.

<sup>52</sup> Pattantyús 16. o.

<sup>53</sup> Fátrai 12. o.

<sup>54</sup> Fátrai 17. o.

<sup>55</sup> Fátrai 17. o.

Az oszlopok a hosszrácsnak is elemei voltak, mely a merevítésre szolgált.

A fejlődés következő lépcsőfoka a csarnoktemplomok tetőszerkezete, melynél van egy főhajó és két keskenyebb mellékhajó, köztük két letámasztási lehetőség. Itt a letámasztási pontok fölött oszlopokat alakítanak ki, melyekre ráültetnek egy torokgerendás tetőszerkezetet, mely a mellékhajók felett is folytatódik. A fejgerendák a szarufákhoz egyre közelebb kerülnek.

A szelemenes gótikus tetőszerkezeteknél a hosszrács oszlopai szintenként támasztják alá a torokgerendákat, a szarufák közelében. Még nem vesznek részt a szarufák alátámasztásában, de már a szelemenes szerkezetek előfutárai.

A dőltszékű gótikus tetőszerkezetekben a tető merevítésére a szarufákkal párhuzamos dúcokat használnak.

A korabeli Magyarországon három típus terjedt el. Az egyik a román kori szerkezet, mely kisebb templomoknál található meg, például Alsótőkön is. A másik, ami a mai Magyarország északkeleti részén maradt meg legjobban, a szimmetriatengelyben fekvő hosszrácsos. Erdélyben a legtöbb példa a csarnoktemplomok és a dőltszékű gótikus tetőszerkezethez tartozik.

Mivel ebben a típusban nincsen középen oszlop, a szögletkötők gyakran laposan vannak beépítve, hogy átmetsszék a függesztőoszlopokat.

A másik mód a rögzítésükre, hogy a szarufával egy irányban hajló (de azzal ritkán párhuzamos) dúcok metszik át őket.

A merevítés mindkét esetben aszimmetrikus az oszlophoz képest, de felfelé szinte modulárisan ismételhető.<sup>56</sup>

Nagy tetőknél két-három szintes hosszmerítő rács is előfordulhat. Ilyenkor a két szint közt külön talp- és fejgerendák vannak.

Bizonyos méret után elengedhetetlen a középső oszlopok használata, így a két szerkezet pozitív tulajdonságai összeadódnak.

A hosszrácsok fő fajtái:<sup>57</sup>

1. A függesztőoszlopok között ellentétes hajlású ferde dúcok, a fej- és talpgerenda között.
2. Szögletkötőkre és oszlopfüggesztő elemekre hasonlító dúcok.
3. András-kereszt merevítés

---

<sup>56</sup> Fátrai 30. o.

<sup>57</sup> Fátrai 30. o.



4. A magyarországi szaruállások függesztő elemes és szögletkötős megoldása, a hosszmerovítésen alkalmazva.
5. Szögletkötőkkel a talp- és a fejgerendánál
6. Az oszlopokat keresztező ferde dúcok – ez már a barokk hosszmerovítések csírája, de síkja még függőleges.

A fa megmunkálásához kézi hasítófűrész, bárd, ácsszekerce, véső, cicányfúró, és hasonló egyszerű eszközök álltak az ácsok rendelkezésére.<sup>58</sup>

A tetőszerkezet szinte kizárólag fából készült. Egyenrangú elemek alkotják.

A ráccselemek kapcsolata általában feles lapolás.

Geometriai áthatásoknál szintén feles lapolásokat alkalmaztak, illetve a jobb erőátadás érdekében nyergesen alakították ki. pl. függesztő elemek és szögletkötők találkozására.

A húzó-nyomó igénybevételeknek kitett elemek esetében (pl. szögletkötő, torokgerenda) fecskéfarkas fészkes lapolást alkalmaztak.

Anyaga tölgy, fenyő.

Az alsótői templomon sok elemet másodlagosan építettek be. A legrégebbi, nyugati csonka kötőgerendák az építéskor nem is lehettek ott, mivel a tető oromfalas volt. fecskéfarkas lapolások vannak belevésve, ami arra utal, hogy korábban is kötőgerendaként szolgálhatott (szögletkötő nyoma).

A szögletkötőkön ferde, feles lapolásokat láthatunk. Ha azt feltételezzük, hogy a tetőszerkezet mindig ilyen volt, akkor ezek szarufák lehettek. Akár más helyről is származhat az építőanyag. Lehet, hogy épp a jelenlegi torokgerendákkal voltak kötésben, mert nagyon hasonló a megmunkálásuk, keresztmetszetük. A torokgerendákon nem látszik korábbi csomópont nyoma.

A kötőgerendákat falra támaszkodó dúcok támasztják alá. Ez a megoldás a környező templomokon nem jellemző. A 17. század végén választhatták ezt a megoldást, amikor a fedélszerkezet teljesen újjá épült. A reneszánsz konzolos, körüljárós harangtoronyok felmerülhetnek, mint előkép. (A közeli Kendilónán is ilyen készült.) A legújabb kutatási eredmények alapján feltételezhető, hogy a hajó fődéme magasabban volt. Ha a falak tetején volt koronázó párkány, akkor azt a tető építése alkalmával bontották el, hogy a konzolok elférhessenek.

---

<sup>58</sup> Fátrai 73. o.

## Szószerék



16. kép A szószerék a déli kapu felől nézve

A szószerék 1777-ben készült el, virágos reneszánsz stílusban.<sup>59</sup> A diadalív északi szárához építették. Ez az elrendezés igen gyakori az erdélyi templomoknál. Talán a zömök alaprajz miatt, mert így hasonló távolságra van az épület két vége. Nyújtottabb alaprajznál a hajó északi falához is tehetik.

Szószerékkoronáján “Uram szeretem a te házában való lakásomat és dicsőséged hajlékának helyét. Zsolt. XXVI. V. 8. Az Atóki Református Ekkla, kötse 1832dik” felirat van, melyből egyértelmű az évszám.

A szószerék készítője Sipos Dávid egyik követője lehetett. Bár hozzá képest nem olyan finoman megmunkált elem, de az S alakban görbülő inda és a tulipánminta használata rá utal.<sup>60</sup>

A keret félköríves záródású.

A páncélcsehi szószerék nagyon hasonló, valószínűleg egyazon mester alkotása.

---

<sup>59</sup> B. Murádin 9. o.

<sup>60</sup> B. Murádin 15. o.



17.kép



18. kép



19. kép

## Harangláb

Ahhoz, hogy jobban megismerhessük az alsótóki haranglábát, először nézzük meg, mik is egy harangláb legfontosabb tulajdonságai.

Általában centrális épületek, a középpontban a haranggal. Három tengely fut keresztül ezen a ponton: a lengőtengely, amely a harangok lengési iránya, az oldaltengely és az oszloptengely. Ez minden fajta haranglábánál közös. Általában a lengés miatt mindkét irányban meg kell erősíteni az építményt.<sup>61</sup>

Az egész szerkezet lelke a bronzból készült harang, mely a lengő tengelyhez van rögzítve, segítségével billenthető. Léteznek koronás- és tárcsás rögzítéssel is. Az előbbi egy áttört fém cső, amelyhez fém pántokkal rögzítik a harangot. A másiknál a rögzítés csak egy vastag tárcsa, melyet csavarokkal rögzítenek a lengő tengelyhez.

A lengő tengely fém csapokkal csatlakozik az oszlopokhoz.<sup>62</sup>

Kovács József rendszerezése szerint megkülönböztetünk hagyományos, szokványos és sajátos haranglábakat. A hagyományost lábakra, tornyokra és falazatra helyezett lábakra lehet osztani. A szokványoshoz csak lábak, a sajátoshoz harangállványok, új műemlék melletti, emlékhely melletti, különös és új haranglábak tartoznak.<sup>63</sup>

A haranglábakat az különbözteti meg az állványoktól, hogy az utóbbiban van beépített lépcsőrendszer.

---

<sup>61</sup> Kovács 7. o.

<sup>62</sup> Kovács 7. o.

<sup>63</sup> Kovács 9. o.

Egy haranglábnek többféle felépítése is lehet.<sup>64</sup>

A legegyszerűbb fajta az ágasfa. Használhatnak élőfát és beásott oszlopokat is.

Fejlettebb változatában a szerkezetet talpgerendára ültetik, és a merevítés is ahhoz kapcsolódik. Kedvezőbb megoldás, mivel a fa lassabban megy tönkre.

Mikor védőtetőt is építenek hozzá, a harang közelében található fa kapcsolatok is tartósabbak lesznek. Ha egészen leér a földig, támasztetős haranglábrol beszélünk.

A kötényes harangláb már egészen fejlett, a talpgerendázatot fölé nyúló, de még oszlopokkal alá nem támasztott közbenső tető védi.

A fejlődés csúcsa a szoknyás harangláb, ahol a tető az egész alapgerenda-rendszer fölé kinyúlik, oszlopok támasztják alá. A szarufák a keret tetején futó szelemenekre támaszkodnak. Oldalait bedeszkázhatják, ezt zárt szoknyásnak nevezzük. Az alsótőki is ilyen.

Az építmény közepén helyezkednek el a harangot tartó oszlopok. Ha nem érnek le a földig, mint esetünkben, akkor vállas haranglábaknak nevezzük őket.

A harmadik csoportosítási lehetőség a harangok száma.

Legfontosabb részeik: a kalap, a fej, a nyak, a szoknya, a láb és a talp.

Magyarországon az első harangláb 1100 körül épülhetett. Sajnos ezekből a korai századokból nincs fennmaradt emlékünkh. A legrégebbi, ma is álló építmény a kisazari 1619-ből.<sup>65</sup>

Erdélyben a 15. századból származnak az első írásos feljegyzéseink. Ez a korszak nagy hatást gyakorolt a haranglábak építészetére, mert még a 18. században épültek is gótikus szerkesztési elveket jövetnek mind a rácsszerkezetük kialakításánál, mind a tömegformálásnál.<sup>66</sup>

Az erdélyi és az északkelet-magyarországi területen hasonló tornyokat találunk. Közös jellemzőjük a rendkívül magas, csúcsos torony és a fiatornyok elhelyezése, mely gótikus vonás, továbbá a toronytörzs fölötti konzolos körüljáró, mely reneszánsz jellegzetesség.<sup>67</sup>

Minél inkább Székelyföld felé közelítünk, annál karcsúbb épületeket találunk.

Az alsótőki harangláb közvetlenül a templom előtt helyezkedik el, hozzákapcsolódva a támpillérekhez a nyugati oldalon. Általában a haranglábak a templom előtt, valamivel távolabb szoktak elhelyezkedni, olyan példa is van, hogy a templom körüli erődfalon kívül. A

---

<sup>64</sup> Kovács 12. o.

<sup>65</sup> Sisa 10. o.

<sup>66</sup> Sisa 12. o.

<sup>67</sup> Sisa 14. o.

szűkös helyre válaszul máshol a szentély mellé került. Itt valószínűleg eleve az volt a szándék, hogy hozzáépítsék a falhoz, mint a portikuszt.

Harangjai koronásak.

A hagyományos haranglábak közé tartozik, főoszlopok száma 4.

Magas kő talapzatra épült. Talpgerendázata osztatlan. A koszorúgerendákat 9 oszlop tartja. A láb merevítését gerendától gerendáig tartó ferde dúccal oldották meg, mely a gótikus tetők jellegzetes merevítése. A koszorúra két-két gerenda ül rá, és torz kilenc osztatú térré alakítják az alaprajzát. Erre kerül a négy oszlop, mely a harangokat tartja. A szoknya rész sávjában szintén merevítik a szerkezetet andráskeresztekkel, de nem a tető síkjában, hanem függőlegesen. Ez szintén a gótika hatása. (Pl. Doboka, templomtető hosszrácsa.)

A nyak és fej merevítése könyökökkel történik.

A portikusz ugyan ezzel a szerkezettel készült, valószínűleg egy időben.

Tömegformálása nem nevezhető gótikusnak, inkább zömök, és nincsenek meg benne a környék jellegzetességei – sem a fiatornyok, sem a konzolos körüljáró. Utóbbira se szükség, se lehetőség nincs, mivel a többi szoknyás harangtoronyhoz képest kis építménynek számít.

## Gótikus ajtókeretek

Egyértelműen gótikus alkotás az alsóőki két faragott kapu. A román korról ellentétben a templomot nem délről, hanem nyugatról közelítették meg. Emiatt ez a díszesebb. Befalazására valószínűleg a reformáció miatt került sor. Mindenképpen a 18. század előtt, mert a harangláb közvetlenül elé épült. Debreczeni László a templom 1929-es felmérésénél kibontotta, manuálét készített róla. Azóta megint be lett falazva, a szemöldökkövön kívül.

Három pálcaréteget lehet megkülönböztetni. A rétegeket nem törték át, mindegyik az alapsíkból emelkedik ki. A legfelső síknál tettek kísérletet arra, hogy minél inkább lebegni lássuk. A felső két sík domináns elemei a körtetagokból álló rácsozatok. A legelső leheletvékonyan áll ki a tömbből.

Az íves rész vállánál a szár megszakítás nélkül fut le a legelső kőig.

Ha valóban állt már a templom 1480-ban, akkor az elsők között van, ahol ez előfordul.

Déli ajtaja sokkal egyszerűbb profilozású. Mindössze egy pálca és egy horony alkotja. Minden eleme a fal síkjáig ér. A pálcat csavart faragással indítják.



20. és 21. kép Az alsótóki templom déli és nyugati kapuja

Mindkettő szemöldökgyámos kialakítású, a legkedveltebb forma a 15. században.

Összetettsége függött attól, mikor készült, mennyire volt ügyes a kőfaragó mester, mennyit tudott érte fizetni az építtető, és hogy milyen tapasztalatok, minták álltak rendelkezésükre.



22. kép

Rengeteg hasonló szemöldökkövet lehet találni a történelmi Magyarország területén. Az első ismert keret 1477-ből származik a kolozsvári plébániaházról, csak az 1400-as évek végétől terjedtek el hazánkban. Kiindulópontja a budai vár volt, melyet Mátyás uralkodása alatt átalakítottak. A gótikus kőfaragó műhelyek ezután nagyobb uralkodói központokban kaptak munkát, de vidéken. Tehát a mintát az udvari építkezések szolgáltatták, így terjedt el egy-egy kisebb falusi településre.



Kolozsvár környékén a Szent Mihály templom volt ez a minta. Több ajtókerete is szemöldökgyámköves, ám nem olyan áttört és részletgazdag, mint a később épülteké, például a Farkas utcai református templomé. Keretén a csúcsívek díszítésére fordították a hangsúlyt, de már megvan a vállgyámköves forma, és az egymást keresztező pálcák. Rétegekről a vállgyámköves keret és a csúcsíves keretek viszonyában beszélhetünk.

A későgótikus keretek faragványai legjellegzetesebb

tulajdonsága, a rétegeesség. A korai példák még nem annyira áttörtek, bár így is sok réteget jelentetnek meg. kevésbé plasztikusak, a vállgyámkő egy tömbnek látszik, nem bomlik szét lemezekre, keretekre.

Színvonalasabb alkotások egészen áttörtek, hogy a rengeteg áthatás a felső rétegek alatt is megmutatkozhasson. A fényes és árnyékos felületek kontrasztot alkotnak a kereteken. A sarkokba címerek is kerülhetnek (Kolozsvár, Farkas utcai református templom).



24. kép

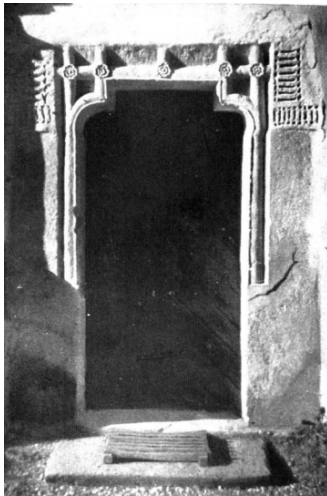
Gyakori a három és az öt egymás feletti áttört réteg.

Nagyszébenben előfordul levélmotívum a keret külső vonalán, később csak pálcákat, lemezeket, körtetagokat használnak.

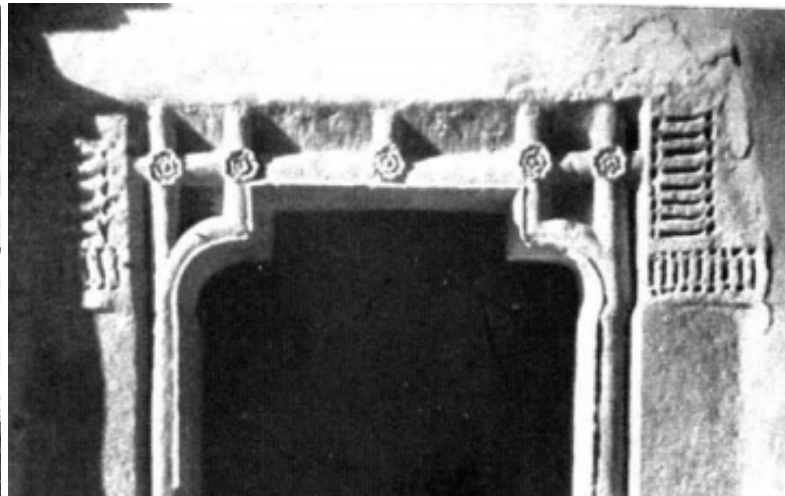
A legnagyobb hangsúly mindig a főbejárat kapja, a többi ajtó kevésbé kidolgozott.

A vállgyámköves forma még 100-150 évig tartotta magát, de ezalatt is születtek érdekességek. A csicsúkeresztúri templom kapuja, melynél a formák leegyszerűsödtek, a

körtettagok nem rétegesek, csak egy osztást adnak a keretnek. Metszéspontjaikban már reneszánsz rozetták találhatók. A legmeglepőbb az, hogy mindezt 1510-1520 körül sikerült elkészíteni egy kis településen.



25. kép



26. kép



27. kép



28. kép



29. kép



30. kép



31. kép



32. kép





33. kép



34. kép



35. kép



36. kép



37. kép



38. kép



39. kép

## Irodalomjegyzék:

Kádár	Kádár József: Szolnok-Dovokavármegye monographiája KIADJA SZOLNOK DOBOKAVÁRMEGYE KÖZÖNSÉGE. DEÉSEN, NYOMTATOTT DEMETER ÉS KISS KÖNYVNYOMDÁJÁBAN 1900. <a href="http://mek.oszk.hu/04700/04755/html/index.html">http://mek.oszk.hu/04700/04755/html/index.html</a>
Debreczeni 1995	Debreczeni László: Száz rajz. Erdélyi Református Egyházkerület, Kolozsvár, 1995.
Debreczeni 2007	Debreczeni László: Kecesség, derű, ősi komolyság. Monumentális népi építészeti emlékek Erdélyben. Művelődés kiadó, Kolozsvár, 2007.
B. Murádin	B. Murádin Katalin: Faragott kőszöszékek Erdélyben. Metem-Polis Kiadó, Budapest-Kolozsvár, 1994.
Pattantyús	Pattantyús-Ábrahám Ádám: Tetőszerkezetek a rómaiak korától a XX. század végéig. Pattantyús Ábrahám Ádám, Budapest, 2011.
Léstyán	Léstyán Ferenc: Megszentelt Kövek: a középkori erdélyi püspökség templomai. Római Katolikus Érsekség, Gyulafehérvár, 2000.
Bitay	Bitay Enikő, Márton László, Talpas János: Technikatörténeti örökség Kalotaszegen a gótika árnyékában. Erdélyi Múzeum-Egyesület, Kolozsvár, 2011.
Sisa	Sisa Béla: A Kárpát-medence fatornyai. Múzeumfalva Baráti Köre, Nyíregyháza-Sóstófürdő, 2001.
Fátrai	Fátrai György: Történeti tetőszerkezetek. Terc, Budapest, 2008.
Istvánfi	Istvánfi Gyula: Erdélyi református templomok. Nemzeti Tankönyvkiadó, Budapest, 2001.
Dercsényi	Dercsényi Balázs: Református templomok Magyarországon. Hegyi, Budapest 1992.
Entz 1994	Entz Géza: Erdély építészete a 11-13. században. Erdélyi Múzeum-Egyesület Kiadása, Kolozsvár, 1994.
Entz 1943	Entz Géza: Szolnok Doboka középkori művészeti emlékei. Erdélyi tudományos füzetek, 150. Erdélyi Múzeum-Egyesület Kiadása, Kolozsvár, 1943.
Entz 1996	Entz Géza: Erdély építészete a 14–16. században. Az Erdélyi Múzeum-Egyesület kiadása, Kolozsvár, 1996.
Jegyzőkönyv 1889-	Az alsótői református egyház presbiteri gyűlési jegyzőkönyve 1889-

Jegyzőkönyv 1909-1923	Az alsótői református egyház presbiteri gyűlési jegyzőkönyve 1909.02.24. – 1923.02.25.
Jegyzőkönyv 1925-1927	Az alsótői református egyház presbiteri gyűlési jegyzőkönyve 1925- 1927.07.21
Jegyzőkönyv 1927-1961	Az alsótői református egyház presbiteri gyűlési jegyzőkönyve 1927.07.24-1961.02.04
Vagyonelejtár 1913	Az alsótői református egyház vagyonelejtára 1913.01.01
Szabó	Szabó T. Attika, Gergely Béla: A Szolnokdobokai Tői Völgy Helynevei. Erdélyi tudományos füzetek, 193. Erdélyi Múzeum-Egyesület Kiadása, Kolozsvár, 1945.
Kovács	Kovács József: Fatornyok és fatemplomok a Kárpát-medencében. Válogatás a Kárpát-medence történeti egyházai hagyományos fa népi építészeti alkotásainak legszebb műemléki gyöngyszemeiből. Romanika, Budapest, 2004.
	Sarkadi Márton Alsótők, református templom – Erdély <a href="http://www.romerterv.hu/muemlekeink/alsotok-reformatus-templom-erdely/">http://www.romerterv.hu/muemlekeink/alsotok-reformatus-templom-erdely/</a>
Marosi	Marosi Ernő: Magyar falusi templomok. Corvina, Budapest, 1975.

## Képek forrása

Borítókép Alsótői felmérőtábor képgyűjteménye

1. kép Szabó T. Attika, Gergely Béla: A Szolnokdobokai Tői Völgy Helynevei. Erdélyi tudományos füzetek, 193. Erdélyi Múzeum-Egyesület Kiadása, Kolozsvár, 1945. 9. o.
2. kép Erdély (1769-1773) Első Katonai Felmérés <https://mapire.eu/hu/>

3. kép Erdély (1853-1858 1869-1870) Második Katonai Felmérés <https://mapire.eu/hu/>
4. kép Habsburg Birodalom (1869-1887) Harmadik Katonai Felmérés <https://mapire.eu/hu/>
5. kép Habsburg Birodalom (1869-1887) Harmadik Katonai Felmérés <https://mapire.eu/hu/>
6. kép Magyarország általános térképe (foktérkép) 1910 körül <https://mapire.eu/hu/>
7. kép Magyarország Katonai Felmérése (1941) <https://mapire.eu/hu/>
8. kép etnikai térképe - Anyanyelvek 1910 körül <https://mapire.eu/hu/>
9. kép kép Magyarország felekezeti térképe - Vallások 1910 körül <https://mapire.eu/hu/>
10. kép Alsótóki felmérőtábor képgyűjteménye
11. kép Alsótóki felmérőtábor képgyűjteménye
12. kép Alsótóki felmérőtábor képgyűjteménye
13. kép Alsótóki felmérőtábor képgyűjteménye
14. kép Debreczeni László: Száz rajz. Erdélyi Református Egyházkerület, Kolozsvár, 1995.
15. kép Istvánfi Gyula: Erdélyi református templomok. Nemzeti Tankönyvkiadó, Budapest, 2001. 30. o.
16. kép Alsótóki felmérőtábor képgyűjteménye
17. kép Alsótóki felmérőtábor képgyűjteménye
18. kép Alsótóki felmérőtábor képgyűjteménye
19. kép Alsótóki felmérőtábor képgyűjteménye
20. kép Alsótóki felmérőtábor képgyűjteménye
21. kép Alsótóki felmérőtábor képgyűjteménye
22. kép kolozsvári plébániaházról Buzás Gergely: A kolozsvári Farkas utcai egykori ferences templom és Erdély késő gótikus építésze Erdélyi Múzeum - 63. kötet, 2001. 3-4.füzet <http://epa.oszk.hu/00900/00979/00022/08buzas.htm>
23. kép Buzás Gergely: A kolozsvári Farkas utcai egykori ferences templom és Erdély késő gótikus építésze Erdélyi Múzeum - 63. kötet, 2001. 3-4.füzet <http://epa.oszk.hu/00900/00979/00022/08buzas.htm>
24. kép <http://tudasbazis.sulinet.hu/HU/tarsadalomtudomanyok/tortenelem/keso-kozepkori-magyar-kiralysag-emlekei/>
25. kép Buzás Gergely: A kolozsvári Farkas utcai egykori ferences templom és Erdély késő gótikus építésze Erdélyi Múzeum - 63. kötet, 2001. 3-4.füzet <http://epa.oszk.hu/00900/00979/00022/08buzas.htm>
26. kép Buzás Gergely: A kolozsvári Farkas utcai egykori ferences templom és Erdély késő gótikus építésze Erdélyi Múzeum - 63. kötet, 2001. 3-4.füzet <http://epa.oszk.hu/00900/00979/00022/08buzas.htm>

27. kép <http://tudasbazis.sulinet.hu/HU/tarsadalomtudomanyok/tortenelem/keso-kozepkori-magyar-kiralysag-emlekei/>
28. kép <http://tudasbazis.sulinet.hu/HU/tarsadalomtudomanyok/tortenelem/keso-kozepkori-magyar-kiralysag-emlekei/>
29. kép <http://tudasbazis.sulinet.hu/HU/tarsadalomtudomanyok/tortenelem/keso-kozepkori-magyar-kiralysag-emlekei/>
30. kép Buzás Gergely: A kolozsvári Farkas utcai egykori ferences templom és Erdély késő gótikus építésze Erdélyi Múzeum - 63. kötet, 2001. 3-4.füzet  
<http://epa.oszk.hu/00900/00979/00022/08buzas.htm>
31. kép <http://tudasbazis.sulinet.hu/HU/tarsadalomtudomanyok/tortenelem/keso-kozepkori-magyar-kiralysag-emlekei/>
32. kép <http://tudasbazis.sulinet.hu/HU/tarsadalomtudomanyok/tortenelem/keso-kozepkori-magyar-kiralysag-emlekei/>
33. kép <http://tudasbazis.sulinet.hu/HU/tarsadalomtudomanyok/tortenelem/keso-kozepkori-magyar-kiralysag-emlekei/>
34. kép <http://tudasbazis.sulinet.hu/HU/tarsadalomtudomanyok/tortenelem/keso-kozepkori-magyar-kiralysag-emlekei/>
35. kép Buzás Gergely: A kolozsvári Farkas utcai egykori ferences templom és Erdély késő gótikus építésze Erdélyi Múzeum - 63. kötet, 2001. 3-4.füzet  
<http://epa.oszk.hu/00900/00979/00022/08buzas.htm>
36. kép
37. kép Buzás Gergely: A kolozsvári Farkas utcai egykori ferences templom és Erdély késő gótikus építésze Erdélyi Múzeum - 63. kötet, 2001. 3-4.füzet  
<http://epa.oszk.hu/00900/00979/00022/08buzas.htm>
38. kép <http://tudasbazis.sulinet.hu/HU/tarsadalomtudomanyok/tortenelem/keso-kozepkori-magyar-kiralysag-emlekei/>
39. kép <http://tudasbazis.sulinet.hu/HU/tarsadalomtudomanyok/tortenelem/keso-kozepkori-magyar-kiralysag-emlekei/>
40. kép