

ALTERNATÍVÁK

PÉLDÁK HAZAI KÖZÖSSÉGI RÉSZVÉTELEN ALAPULÓ FEJLESZTÉSEKRE

Készítették: Bardóczy Alexandra
Ötvös Tamás Péter

Konzulens: Szendrei Zsolt
Varga Imre
Szabó Julianna

Tartalomjegyzék

Előszó	5
Absztrakt	6
1.Bevezetés	8
2.Ajkai vizsgálat háttere	11
2.1. Ajka építészeti és társadalmi öröksége	11
2.2. Közterületek problémája	16
2.3.A vizsgált terület lehatárolása, leírása	18
3.Ajkai vizsgálat eredményei	20
3.1.A kutatás módszertana	20
3.2.Közterületfejlesztési alternatívák	24
3.2.1. Jelenlegi helyzet	24
3.2.2.Parkoló	27
3.2.3.Lakóközösség közös kertje	30
3.2.4.Magánkertek	32
3.3.Az értékelés egyéb szempontjai	34
4.Ajkai vizsgálat tanulságai	38
4.1.A lakossági reakció értékelése Ajkán	38
4.2. A megoldás szükségessége	41
4.3. Tanult tehetetlenségtől a tanult optimizmusig	42

5.Lakossági részvételen alapuló közterület-fejlesztések	45
5.1.Néhány gondolat a participációs elméletekből	46
5.2. Hazai lakossági részvételen alapuló fejlesztések	48
5.2.1. Százados út-Tisztas u.-Ostály u.-Stróbl Alajos u. tömbbelső fejlesztése	48
5.2.2.Országbíró sétány fejlesztése	50
5.2.3. Budapesti közösségi kertek példája: Leonardo kert	52
5.2.4. Magdolna negyed rehabilitációja participációs eszközökkel	54
5.2.5. MikroMagdolna projekt	59
5.3. Fejlesztési folyamat elindításának módszerei	63
5.3.1. Beavatkozás - közösség építés	64
5.3.2. Község építés – beavatkozás	66
6. Összegzés	68
6.1.A kutatás folytatása	70
6.2.Köszönetnyilvánítás	71
Irodalomjegyzék	72
Képek jegyzéke	74
Kérdőívek	77

*„Amikor pártok és emberek annyira meggyőzve érzik magukat a saját igazukról, hogy
készek erőnek erejével befogni a nekik ellentmondók száját, nincs többé demokrácia.”*

Albert Camus

Előszó

2013 augusztus 25 -31 között a BME Építészmérnöki Karának Urbanisztika Tanszéke által szervezett településkutatási táborban vettünk részt. A tábor, és a kutatás témája Ajka városa volt. Először voltunk Ajkán, és hamar feltűnt számunkra, hogy a belváros lakótelepi épületei között hatalmas zöld közterület árad szét. Elkezdtünk a közterületek fenntarthatóságának és fejlesztési lehetőségeinek vizsgálatával foglalkozni. Arra voltunk kíváncsiak, hogy a helyi lakosok mennyire kívánnak aktívan részt venni a környezetük alakításában. Kísérleti jelleggel a helyi adottságok és igények figyelembevételével felvázoltunk négy olyan fejlesztési alternatívát - scenáriót -, melyben a lakosság aktívan részt vesz a fejlesztésben. Majd felmértük azt, hogy a helyi lakosság hogyan reagál az alternatívákra.

A kutatási munkánk eredményeként született ez a dolgozat, mely egy darabkát próbál hozzátenni a kortárs városépítészet tudástárához. A dolgozatunk első részében az ajkai kutatásunkat és annak eredményeit ismertetjük, mely elvezetett minket a lakossági részvételen alapuló fejlesztések vizsgálatához. A dolgozat második részében olyan hazai megvalósult példákat elemzünk, melyek participatív módon valósultak meg. Ezek tanulságai útmutatást nyújthatnak későbbi hasonló fejlesztésekhez.

a szerzők

Absztrakt

A '60-as, '70-es években az USA-ban és Nyugat-Európában egyre jobban felerősödött a helyi lakosság városfejlesztésbe való bevonásának igénye. Ez azt jelentette, hogy a civil kezdeményezések a politikai diskurzusba való bekapcsolódására való törekvés egészen hamar jelentkezett. Ennek ellenére a participatív városfejlesztés kialakulása illetve első példáinak megjelenése csak később realizálódott. Ennek a folyamatnak eredményeként a városokban, településeken olyan fejlesztések jelentek meg, amelyek a helyi lakosság vagy közösség konkrét igényeit és elképzeléseit jobban figyelembe veszik, mint a hagyományosnak tekinthető városi beavatkozások esetében.

Az ezredforduló után hazánkban is megjelentek ilyen vagy ehhez hasonló fejlesztések, melyek alulról - lakosság felől - vagy felülről – a döntéshozók felől – jövő kezdeményezésűek lehettek. Az ilyen beavatkozások hosszan szakmai diskurzus eredményei, melyekben a közösség aktívan részt vesz a folyamatban – a folyamat egészében, vagy annak csak egy bizonyos részében.

2013 augusztusában lehetőségünk volt Ajka városában egy kutatás végezni, melyben arra voltunk kíváncsiak, hogy a participáció egy alacsony szintje, melyet könnyen megvalósíthatónak tartottunk mennyire aktivizálhatná a helyi lakosságot. Az eredményeink alapján elmondható, hogy alapvetően lenne igény a fejlesztésre, ugyanakkor a sok elutasító válasz azt igazolja, hogy a participáció ezen szintje, vagy módszere kevésbé adaptálható ebbe a konkrét szituációba.

Ezt követően megvizsgáltunk egyéb, már megvalósult olyan hazai fejlesztéseket, melyekben a helyi közösségek valamilyen módon aktívak részt vettek a folyamatban. Ezeket összehasonlítva az egyes esettanulmányok pozitívumait és negatívumait elemezve határoztuk meg, hogy milyen tényezők hogyan befolyásolják a közösségi részvételen alapuló fejlesztési folyamatokat.

1. Bevezetés

alternatíva (<latin: alternativa, ae f) Választás; Választás két lehetőség közül; Az egyik a kettő közül.

Az alternatíva a latin alternativa szóból ered, melynek eredeti jelentése egy választási lehetőség a kettő közül. A szó eredeti értelmében két opció közül az egyiket kiemelésére, megkülönböztetésére született. Mára azonban számos réteg rárakódott a szóra: így az alternatíva alternatív jelentéseit is értjük rajta. Így napjainkban számos kontextusban hallhatjuk az alternatíva, alternatív szavakat. Mára a településfejlesztésben is megjelentek ún. alternatív fejlesztési metódusok. De vajon mitől, mi miatt alternatívok ezek? A szó etimológiája azért lehetett érdekes, hogy megfejthessük, hogy mit is takarnak valójában az alternatív városfejlesztési eszközök: melyek a kettőből?

Az 1960-as, 1970-es években megszületett egy erős társadalmi igény az USA-ban: a civil lakosság felismerte azt, hogy bele kíván szólni a közügyekbe, így a városfejlesztésbe is, hallatni akarja hangját a városfejlesztésben és a környezetének alakításában. Ez azt eredményezte, hogy a kellő elméleti háttérrel támogatott 'mozgalom' hatására a városfejlesztés metodikájában megjelentek újszerű folyamatok. Ez a városépítészet paradigmaváltását is jelentette, ugyanis a korábbi szigorúan technokrata szemlélettel ellentétben a várostervezők külső vagy belső nyomás hatására elkezdtek egyre nagyobb hangsúlyt fektetni annak, hogy éppen kinek is terveznek.

Ez azt jelentette, hogy mind a fejlesztési, mind a tervezési folyamatokban a helyi lakosság lépésről lépésre aktívan részt vett. A részvétel szintje és milyensége azonban rendkívül eltérő lehet.

Míg az 1960-as évek Amerikájában a helyi lakosság ilyen szintű agilitása jelentkezett, addig hazánkban ugyanebben az időszakban a tervszerű, kvóta-alapú városfejlesztés szigorúan technokrata szellemisége volt jellemző. A rendszerváltozást követően azonban Magyarországon is megjelentek ugyanezek az igények a helyi lakosság részéről. Kis időbeli csúszással ugyan, de ma már itthon is egyre jobban kezd elterjedni a participatív tervezés a városépítészetben és városfejlesztésben.

Kutatásunk elején minket az érdekelt, hogy vajon nálunk is jelen van-e ez az agilis lakosság, mely alapjául szolgálhat a már megvalósult illetve a további participatív fejlesztéseknek. A kutatási kérdésünk tudatában tesztelni szerettünk volna egy olyan fejlesztést, ahol a lakosoknak „részét kell vennie” a fejlesztésben. Egy olyan kísérletet akartunk modellezni, mely a jelenlegi adott bürokrácia mellett viszonylag könnyen kivitelezhető – ez természetesen azt jelentette, hogy a participáció egy alacsony szintjét tudjuk csak feltételezni. A kutatásunkat 2013 nyarán a BME Urbanisztika Tanszéke szervezésében megvalósult településkutató táborban végeztük el Ajkán.

Ajkán egy kijelölt területen, meghatározott lakosságra elvégeztük a tesztünket. Az első eredmények után először meglepődve, majd csalódással beletörődve az tapasztaltuk, hogy az általunk mért „participációs teszten” a meghatározott lakóközösség

úgymond „megbukott”. Ezek után azt kerestük – feltételezve, hogy ez az eredmény akár általánosítható is bizonyos helyzetekben –, hogy ilyen kezdőfeltételek mellett mikor, és hogyan lehet sikeresen bevonni a lakosságot egy városi fejlesztésbe. Ennek érdekében tanulmányoztuk a téma szakirodalmát, és megvalósult példákat elemezve próbáltunk választ keresni az addigra újrafogalmazott kérdésünknek: mikor és hogyan lesznek agilisak a helyiek a fejlesztésben?

2. Ajkai vizsgálat háttere

2.1. Ajka , építészet és társadalmi örökségei

A szocialista városokról kialakult városkép és a politikai tendenciák összefüggnek, ezt mutatja Ajka tervezett jellege, amely a szocialista rendszert hivatott szimbolizálni. A város fő funkciói egykor szorosan az iparhoz kapcsolódtak, a lakosság nagy része pedig az iparban talált megélhetést. Ajkán a szocialista várostervezés egyik kihívása egy új tervezett városközpont kialakítása volt, melynek legfőbb építészeti eszköze a lakótelep volt. A lakótelepek építése II. Világháború után fellépő lakáshiányra válaszul tömeges lakásépítési programok keretében indult meg. Ekkor jött létre Ajka belvárosi magja, melyre a telepszerű, általában úszótelkes beépítés jellemző.¹<1><2>

A lakótelepek egységes építészeti alapelveit a Le Corbusier gondolatait tartalmazó Athéni Charta adta.² Azonban a világháború után a Charta elvei leegyszerűsödtek, bürokratikus szabályokká alakultak. Megváltoztak a súlypontok az építészetben, a gazdaságosság eltorzította az építészeti elveket.

A lakótelepi házakkal egy időben az infrastruktúra és a zöld felület is kialakításra került. Az ilyen beépítés tervszerű akció eredménye volt Ajkán és minden szocialista rendszerben épült telepen. Jól elkülönült tömegek, meghatározott számú lakások, és



¹ Csizmady Adrienn: A lakóteleptől a lakóparkig p 19-21

² Csizmady Adrienn: A lakóteleptől a lakóparkig p 22

adott lakástípusok jellemezték. A közterületek kialakítása szintén előre meghatározott normák alapján lett kialakítva. <3><4>

“A lakóházak egész beépítetlen környezetét, amely nincs lefoglalva utak, játszó- és sportterek stb. céljára, növénytakaróval kell borítani. A helyes terület-felhasználás a következő: 20-35% a beépített terület, 40-50% a növényzettel fedett terület, 15-20% utak, terek, játszóterek és sportpályák által elfoglalt terület. Többszintes beépítés esetén egy lakosra, minimális 5-6 m² zöldterület, és 1,5-2 m² játszó és sportterület biztosítandó.”³

Ennek eredményeként túldimenzionált funkcionélküli “mezők” jelentek meg az épületek között, ezek a területek ma kihasználatlanok, fenntartásuk nehézkes. Ugyanakkor néhány esetben a házak egymáshoz viszonylag közel kerültek, közelségük miatt a házak elvesztették egyetlen előnyüket a kilátásukat a városra. Az épületek között kizárólag az építészetiileg szükséges tér maradt, amely parkolóként hasznosult. Nem alakult ki egyensúly a közterület és a lakótömbök által elfoglalt alapterület között.

Ajkán a szocializmus idején a városépítés célja a lakás, munka, pihenés és közlekedés funkcióinak elválasztása, és az ezek közötti racionális kapcsolatok biztosítása volt.⁴ Azonban a városban haladva a telepek alvóváros jellegét figyeltük meg, mert a belvárosban található lakóterületek napközben kiürültek, amíg a lakosság a közeli gyárakban, üzemekben dolgozott. Az egyidejűleg felépített lakásállomány kora közel



³ Perényi Imre: Településtervezés p 264-265

⁴ Csanádi - Csizmady - Kocsis - Kőszeghy - Tomay: Város Tervező Társadalom p 136-140

azonos, elhasználódásuk is nagyjából ugyanakkor következik be. A városon végig haladva lakótelepek sokaságát figyelhetjük meg, azonban mindegyik más arcát mutatja, más és más korszakból, különböző anyagokból, sokféle emlékeket őrizve.

*Ajka lakótelepeinek felsorolása:*⁵

- Május 1 tér és környéke (Petőfi Sándor u. - Semmelweis u. - Eötvös u. Frankel Leó u. - Puskin u. - Kosztolányi u.) (1953 - 1959) 1600 lakás
- Sport utca és környéke (Kosztolányi u. - Puskin utca - Franken Leó u. - Eötvös u. Kohász u. - Ifjúság u.) (1961 - 1968) 1230 lakás
- Fáy András-lakótelep (1970 - 1979) 250 lakás
- Fő utcai (Tanácsköztársaság út) lakótelep (Kossuth Lajos u. - Fő u. - Csokonai u.) (1969 - 1974) 900 lakás
- Kossuth utca lakótelep (1974 - 1975) 240 lakás
- Béke utcai lakótelep (Béke u.- József Attila u.- Alkotmány u.- Cserhát u.- Tűzoltó u. – Kórház u.) (1976 -1987) 1300 lakás
- Deák Ferenc u. – Petőfi Sándor u. – lakótelep (1979 – 1985) 400 lakás
- Fáy utcai lakótelep kiegészítése, Verseny u. – Új Élet utca (1976 – 1985) 450 lakás
- Kandó Kálmán – (Erőmű -) lakótelep (1967 – 1972) 96 lakás
- Bányásztelep (1957- 1958) 220 lakás

⁵ Ajka IVS adatai alapján

A telepszerű lakásépítés tehát eleget tett a szocializmus általánosan kinyilvánított céljainak, miszerint a társadalmi rétegek közötti egyenlőtlenséget csökkenteni kell. Alapvető gondolata, hogy a környezettel az ember is formálható, ezáltal a szocialista ember típusnak, szocialista környezetre van szüksége.⁶

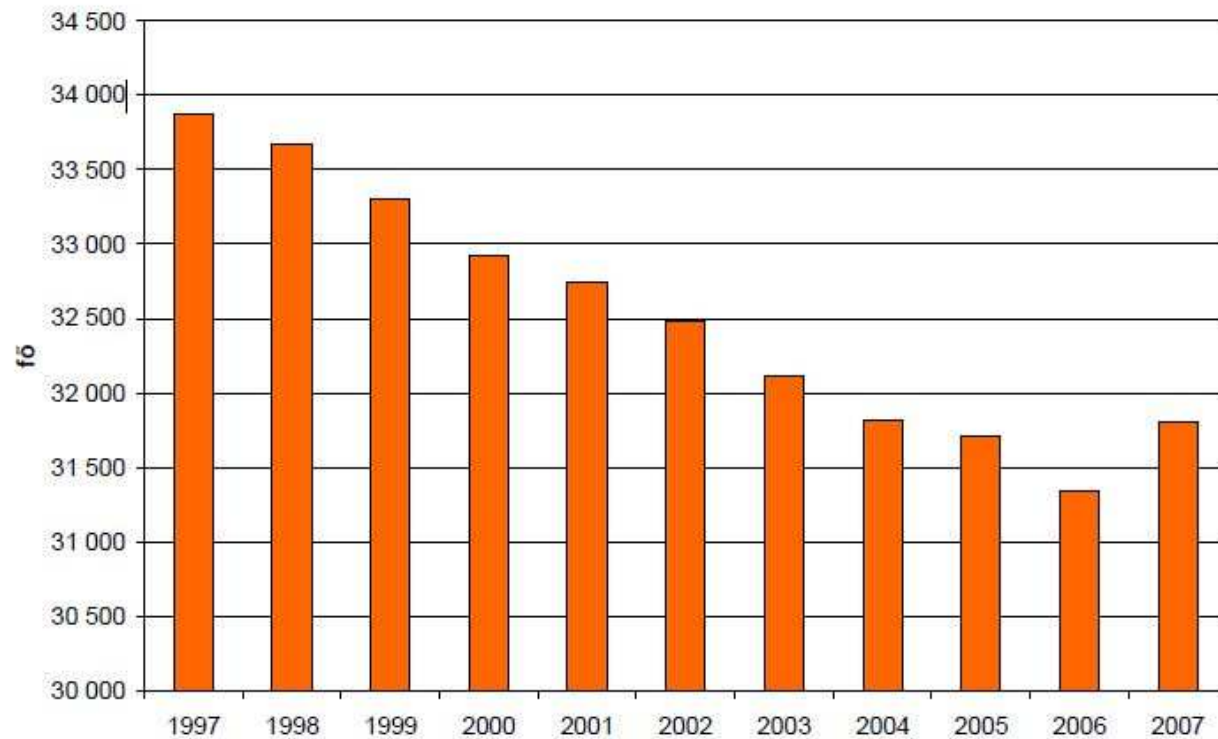
A gazdasági fejlődés eltérő színvonalra határozta meg a városi formákat és szerkezeteket, ez azonban a társadalomra is igaz.⁷Ajkán az ipar fejlesztése mellett a lakásépítés csak másodlagos szerepet kapott, ezért a gyors és tömegszerű lakásépítést tartották megfelelőnek. A szocialista lakáselosztás gyakorlata nagymértékben befolyásolta a lakótelepre kerülő népesség összetételét, és ezáltal a lakótelep jellegét. Az 50-es években az iparosítás folyamán betelepült dolgozók és családjaik adták meg ezt az összetételt. Az újonnan érkezők nagyrésze alacsony iskolázottságú volt, és többségében fizikai munkából élt. Belvárosi lakosság magját ez a népesség csoport adja, amely mára egy előregedett társadalmat képez. A privatizáció után az állami kézben lévő ipari létesítmények átalakultak, közülük számos bezárt, elhagyatott. Ezek a változások Ajkán demográfiai változásokat hoztak létre, ennek ellenére mára a munkanélküliség aránya az országos átlaghoz képest alacsonyabb 4,3%.⁸Az IVS adatai szerint ezen lakosság száma folyamatosan csökken, azonban még így is a megyében a lakosság szám alapján a

⁶ Csanádi - Csizmady - Kocsis - Kószeghy - Tomay: Város Tervező Társadalom p 151

⁷ Körner -Nagy: Az európai és magyar telepszerű lakásépítés története 1945-től napjainkig p 50-52

⁸ Ajka IVS adatai alapján

harmadik helyen áll. A csökkenés kétfő oka lehet a folyamatos kivándorlás, és ennek következtében a természetes szaporulat csökkenése, másrészt az előregedő lakosság egyre növekvő aránya.<5>



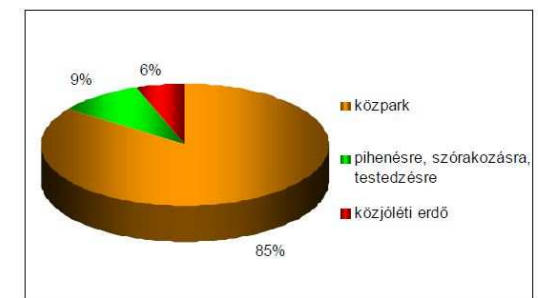
1. ábra - Ajka állandó népességszámának változása

Forrás: KSH T-Star, 2006.

2.2. Közterületek problémája

Az IVS szerint "a szürke panel monotóniáját jól ellensúlyozza a sok park, a fásítás, az erdő közelsége."⁹ Mint már korábban említettük Ajka belvárosában található lakótelepi házak beépítése a szocialista várostervezés eredménye volt, melynek köszönhetően a belvárosi területen hatalmas közterület-hálózat alakult ki. Ezen monoton tömbök közötti nagy területek hatalmas rendszerét, parkolók, játszóterek, zöldfelületek alkotják. Azonban ezek a területek szétfolynak és elhanyagolt állapotuk miatt mára már nem egyensúlyozzák megfelelően a szürke panelek sokaságát. Többségük funkcióvesztetté vált. Sok helyen találkozhatunk kitaposott ösvényekkel, használatlan, régi padokkal, hasznavehetetlen elhagyatott játszótéri eszközökkel. A lakótelepi épületek között sok esetben hatalmas, a lakók által kevésbé használt füves területet találunk, sok helyen viszont nem is pázsitosított zöldfelület, hanem hatalmas aszfaltosított felületeket, melyek funkcionalitása szintén megkérdőjelezhető.<6><7>

Az IVS adatai szerint Ajka összes zöldterülete 94,2 ha, melyből 8,9 ha "pihenésre, szórakozásra, testedzésre szolgáló zöldfelület" (9%, valamint 5,2 ha (6%) "közjóléti erdő. A fennmaradó 80,1 ha (85%) "közpark", melynek funkciója nem határozható meg pontosan, főként esztétikai minőséget hordoz.¹⁰<8>



21. ábra - Ajka zöldfelületeinek megoszlása típusaik szerint

Forrás: Ajka Polgármesteri Hivatal, 2008.

⁹ In: Ajka IVS

¹⁰ http://www.tankonyvtar.hu/en/tartalom/tamop425/0010_2A_05_Ladanyi_Sandor_Tarsadalom_es_terszerkezeti_atalakulasok/ar15s05.html

Az Ajkai Önkormányzat igyekszik fenntartani ezen területek jó minőségét, és megfelelő állapotát, ez viszont jelentős kiadást jelent: évente kb 250 millió Ft-ot fordítanak a városi közterület fenntartására. A belvárosi zöldterületek fenntartását (kaszálás, fűnyírás, a nyírott és nyíratlan cserjeállomány gondozása, fametszés stb.) az AVAR Ajka Kft végzi az Önkormányzat megbízásában. A panelházak közötti zöldterületek a magas fenntartási költségek ellenére mai állapotukban többnyire kihasználatlanok. Az önkormányzat egyelőre nem dolgozott ki stratégiát ezen problémák megoldására.¹¹<9>

A vizsgálatunk során számunkra kiderült, hogy alapvetően nagy az ellentét a közterületek eredeti városi rendeltetése és a helyi használata között. Azonban ezek a területek - belvárosi pozíciójukból adódóan – értékesek lehetnek, és jelentős fejlesztési potenciált rejthetnek magukban. Ezek a fejlesztések erősíthetnék a lakosság identitását, növelhetnék a fejlesztendő területek, a lakásállomány és a vonzási körzetük értékét. Ezáltal egy megfelelően kihasznált és karbantartott közterület a város és az infrastruktúra motorjává válhat.¹²



¹¹ Ajka IVS adatai alapján

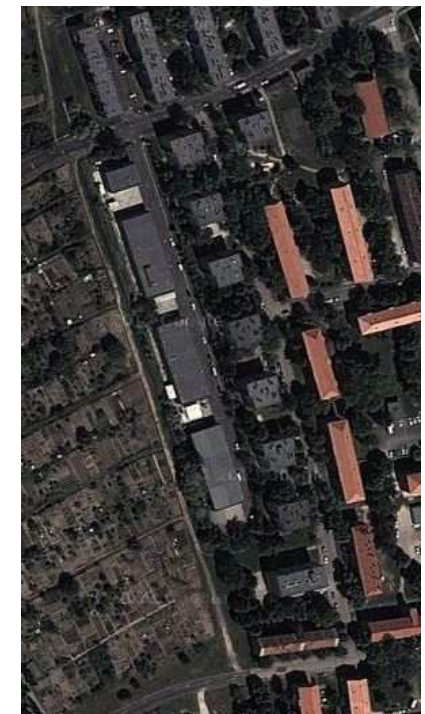
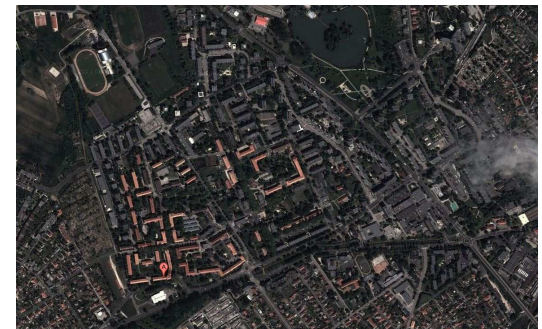
¹² Nagy Béla: A település, az épített világ p 121-126

2.3. A vizsgált terület lehatárolása, leírása

Elsőként a terület lehatárolását kellett meghatározni. Alapvető szempontjaink voltak a terület kiválasztásánál, a közterületek állapota, elhelyezkedése és egyértelmű lehatárolhatósága. Továbbá fontos volt számunkra, hogy a közel 100%-os mintavétel könnyen megvalósítható legyen. Így jutottunk el Ajka belvárosának szélén a csendes környezetben elhelyezkedő Kosztolányi Dezső utcához, ahol a közterületek egyértelműen definiálhatóak voltak. A belváros periferiáján elhelyezkedő területet az ifjúsági utca, a Sport utca és a Móricz zsigmond utca fogja közre. Az 1965-ös településrendezési terveken a vizsgált tömböktől nyugatra fekvő terület – ahol ma bérelhető parcellák találhatóak – tartalék lakóterületként szerepelt.¹³ A parcellák és a tömbök között, külön telken, négy épület húzódik meg, melyekben ipari és kereskedelmi funkciók létesültek.<10>

Az utcában hét pontszerű négyszintes lakótömböt vizsgáltunk, amelyekben egyenként 18 lakás kapott helyet. A hét tömb mindegyikéhez jól lehatárolható közterület tartozik, jelen pillanatban állapotuk elhanyagolt, sok esetben megújításra szorulnának. Ezek a közterületeken jelenleg utcabútorok, növényzet, néhol pedig házközösség által létrehozott, elhanyagolt állapotú parkolók helyezkednek el.<11>

A tömbök állapota jelentősen eltér egymástól, mivel az ötből két darab épületen még semmiféle felújítás nem történt. A lakókkal történt beszélgetések folyamán megtudtuk, hogy ez az állapot főként az összetartó házközösség hiányának köszönhető.



¹³ Ajka 1965-ös rendezési terve alapján (forrás: VÁTI)

Általános adatok

Az alábbi táblázatban összefoglaljuk az általunk vizsgált területtel kapcsolatos főbb adatokat.<12><13>

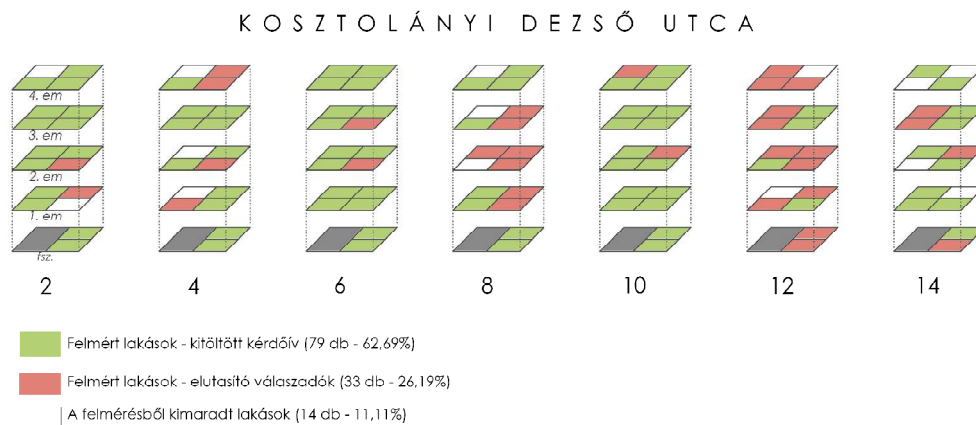
Az épületek címe	Ajka, Kosztolányi Dezső utca 2-14.	
Épületek száma	7 db	
Emeletek száma	fsz+4	
Épületek magassága	16,85 m	
Az épületek építési éve	1964	
Szekciók száma az épületekben	1	
Az épületekben lévő lakások száma	18	
Lakástípusok:		
1 szobás lakás	1 darab	28 m ²
2 szobás lakás	8 darab	50 m ²
2 szobás lakás	1 darab	51 m ²
2 szobás lakás	8 darab	53 m ²
Felújítások mértéke		
Homlokzatok hőszigetelése (2006)	5 darab épületnél	további 2 épület
Külső nyílászárók cseréje (2006)	5 darab épületnél	még felújításra vár



3. Ajkai vizsgálat eredményei

3.1. A kutatás módszertana

Az általunk választott területen törekedtünk a lehetőségekhez mért legnagyobb számú minta vételezésére. A kijelölt terület 126 lakásából 112 lakásban tudtunk kitölteni kérdőívet. A kérdőívet akkor töltöttük ki, ha a válaszadó megfelelő ítélőképességgel és jogosultsággal rendelkezik a kérdéseket illetően. (Így például nem kérdeztünk 18 éven alatti lakosokat.) A 112 kitöltött kérdőívnek köszönhetően (88,88%) viszonylag jól megközelíthettük az ideális reprezentatív mintát. A lakótömbökben található 126 lakásból 3 lakásról biztosan megtudtuk, hogy jelenleg üresen áll, nem lakja senki. (0,02%-a az összes lakásszámnak.) A kitöltött kérdőíveket hozzárendeltük a válaszadó lakásához, hogy a későbbiekben a lakás elhelyezkedésének függvényében esetleges következtetéseket vonhassunk le. A kitöltött kérdőívek digitális verzióit, konzignációs jelzettel a mellékletben közzétettük. <14>



Az Ön lakókörnyezetére vonatkozó kérdések

1. Rangsorolja szimpátia szerint az alábbi fejlesztéseket! (1:leginkább szimpatikus - 4 legkevésbé szimpatikus)

1. parkoló létesítése
2. házközösség által gondozott közös kert
3. jelenlegi helyzet
4. parcellákra osztott magánkertek

2. Hány szomszédját ismeri jól?

1-5	5-10	10-
-----	------	-----

Jelenlegi állapot megtartása

3. Mennyire elégedett a lakókörnyezete melletti közterület jelenlegi minőségével? (1:nem elégedett - 5:nagyon elégedett, 6:nem válaszol, nem tudja)

1	2	3	4	5	6
---	---	---	---	---	---

4. A közös költség 300 Ft-os emelkedésével hozzájárulna-e, hogy a két ház közötti park jelen állapotában maradjon?

Igen	Nem
------	-----

Parkoló

Az első variáció szerint a két ház között parkoló létesülne. Arra lennénk kíváncsiak, hogy Önnek ez az ötlet mennyire tetszik.

5. Elfogadhatónak tartaná, hogy a két ház között parkoló létesüljön?

Igen	Nem
------	-----

(Ha nem, ugrás a 10. kérdésre)

6. Pontozza az alábbi kijelentéseket, aszerint, hogy mennyire szimpatikusak Önnek. (1:legkevésbé szimpatikus - 5 leginkább szimpatikus)

1. Ez a két ház közötti parkoló nyitott lenne.
2. Ez a két ház közötti parkoló zárt lenne, csak a ház lakói használhatják.
3. A két ház között kialakított garázsok lennének.

7. Nyitott parkolóért fizetne-e 500 Ft a közös költségbe?

Igen	Nem	Ha nem, mennyit?
------	-----	------------------------

8. Zárt parkolóért fizetne-e 3000 Ft-ot egy hónapban?

Igen	Nem	Ha nem, mennyit?
------	-----	------------------------

9. Garázs esetén bérelné-e 5000 Ft-ért havonta?

Igen	Nem	Ha nem, mennyit?
------	-----	------------------------

Szabad kerthasználat

A második variáció szerint a két ház közötti területet a ház bérelhetné az Önkormányzattól, és saját közösségi döntés alapján kialakított funkciókkal láthatná el.

10. Elfogadhatónak tartaná, hogy a két ház között közös kert létesüljön?

Igen	Nem
------	-----

(Ha nem, ugrás a 12. kérdésre)

11. A közököltség 1000 Ft-os növekedésével hozzájárulna-e ahhoz, hogy a ház bérelhesse ezt a területet?

Igen	Nem	Ha nem, akkor mennyit fizetne?
------	-----	--------------------------------------

Parcellás kerthasználat

A harmadik variáció szerint a két ház közötti területet 8-10 db 40-50 m²-es parcellákra osztják fel, amelyeket a ház lakói az Önkormányzattól bérelhetnének.

12. Elfogadhatónak tartaná, hogy a két ház között magánkertek létesüljenek?

Igen	Nem
------	-----

(Ha nem, ugrás a 14. kérdésre)

13. Havonta 500 Ft-ért bérelne-e egy ilyen parcellát?

Igen	Nem	Ha nem, akkor mennyit fizetne?
------	-----	--------------------------------------

Általános, demográfiai kérdések

14. Neme:

Férfi	Nő
-------	----

16. Az Ön életkora:

18-34	35-49	50-64	65-
-------	-------	-------	-----

17. Legmagasabb iskolai végzettsége:

1. általános iskola vagy annál kevesebb
2. szakma
3. középsiskolai érettség
4. felsőfokú végzettség
5. nem tudom, nem válaszol

A kérdőíves mintavétel szándéka a háztömbök lakóinak lehető legnagyobb körében felmérni a lakosság hajlandóságát a szűk lakókörnyezetüket képző közterületek fejlesztésében, valamint ezen közterületek jövőbeni fejlesztéséért való felelősségvállalás mértékét. <15>

Annak érdekében, hogy a válaszadók könnyen elképzelhessék és megértsék fő kérdésünket egymástól eltérő - máshol már megvalósult, és többé-kevésbé jól működő - közterület-fejlesztési alternatívákat, mint jövőbeni scenáriókat vázoltunk fel számukra. Ezek:

- a háztömbök közötti közterületek jelenlegi helyzetének megtartása lakossági hozzájárulással
- a közterületek között különböző, meghatározott minőségű parkolók létesítése
- a közterületek közötti területen az egyes házközösségek által gondozott és fenntartott közös kert kialakítása
- a közterületek magánparcellákra való felosztása.

Az egyes scenáriók indoklását, és leírását lásd a 3.2. részben.

A kérdőív kérdéseit 6 csoportba rendeztük: a lakókörnyezet-fejlesztésre vonatkozó általános kérdések, a 4x1 scenárióra vonatkozó kérdések (jelenlegi helyzet megtartása, parkoló, lakóközösség közös kertje, magánkertek), valamint általános demográfiai kérdések. A lakókörnyezetre vonatkozó kérdések arra keresték a választ, hogy az

egyeválaszadók hány szomszédjukat ismerik jól (akikkel esetleg összefogna, a lakókörnyezetet érintő projektek kapcsán) és a 4 scenáriót milyen sorrendbe raknák szimpátia alapján. A scenáriókra - fejlesztési alternatívákra - vonatkozóan megkérdeztük, hogy a válaszadók egyáltalán elfogadhatónak tartják-e a bizonyos alternatívákat. Amennyiben egy alternatívát elfogadhatónak/elképzelhetőnek tart, mekkora összeget fizetne havonta a fejlesztésért. Ezekkel a kérdésekkel azt próbáltuk felmérni, hogy mekkora pénz/energia/felelősség befektetést, hozzájárulást eszközölné egy potenciálisan jobb, városi léptékkel mérve fenntarthatóbb lakókörnyezetért. A kérdőív végén pedig általános demográfiai adatokat kérdeztünk válaszadóinktól, hogy a későbbiekben megvizsgálhassuk, hogy vannak-e összefüggések a válaszok és a válaszadók kora, neme, és végzettsége között.

Számos válaszadónk szívesen mesélt a háztömbök közötti közterületek fejlesztése kapcsán politikai, városgazdálkodási és egyéb urbanisztikához kötődő témáról. Ezeket a véleményeket a kérdőíveken rögzítettük. Az kérdőívekből nyert adatainkat SPSS és Excel programok segítségével adatbázisba rendeztük, majd különböző statisztikai módszerekkel elemeztük (lásd 3.2. rész és melléklet). A 112 darab kitöltött kérdőívünk közül 33 válaszadó (33 kérdőív) a kérdéseket illetően elutasító volt: kérdések zömében megtagadta a válaszadást. Ezeket a válaszadóinkat megkülönböztettük a többi válaszadónktól (79 db), hogy a kiértékeléskor bizonyos adatok pontosságát ne torzítsák.

A témánk kifejtésének és tudományos alapokra helyezésének érdekében tanulmányoztuk a kapcsolódó szakirodalmat: megvizsgáltuk a lakossági részvételről, participációról, privatizációs közterület-fejlesztésekről szóló szakkönyveket, és cikkeket.

A saját adataink mellett fontos forrásaink voltak az ajkai kulcsszereplőkkel készített szakmai interjúink, így többek között beszélhettünk:

- Venczel Antallal, az Építésügyi és Városgazdálkodási Iroda vezetőjével
- Hornyák Attila, főépítésszel
- Katona Zoltánné, építéshatósági ügyintézővel
- Tóth Gergely, stratégiai és fejlesztési referenssel
- Schwartz Béla, polgármesterrel

A harmadik részhez interjút készítettünk és szakmai segítséget kértünk a participációs folyamatokban és lakossági részvételben jártas szakemberekkel: Pallai Katalinnal, Gábor Péterrel valamint Bajnok Andreával. Emellett megvizsgáltunk egy lakossági kezdeményezésen alapuló privatizációs jellegű közterület-fejlesztést: itt szintén interjúkat készítettünk a helyi kulcsszereplőkkel (boltosok, véletlenszerűen kiválasztott lakosság, közös képviselő - Bartók Mária). A lakossági reakciók értékelésénél saját ábrákat, modelleket készítettünk a téma árnyalására.

3.2. Közterület-fejlesztési alternatívák

Szenáriók megalkotása

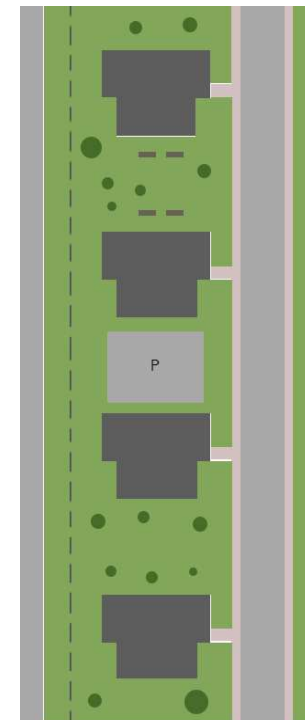
Négyféle közterület-fejlesztési alternatívát dolgoztunk ki és vizsgáltunk a célterületen élők megkérdezésével. A célcsoport a kiválasztott területen élő lakosság volt. Lehetőségeket vázoltunk fel a lakóknak közterület-fejlesztésre a hét háztömb közötti területen. A szenáriók megalkotásakor elsődleges célunk a lakosság érzékenységének, és felelősségvállalásának vizsgálata a saját környezetükre. Minden egyes alternatíva egy-egy lépcsőt képez a lakossági felelősségvállalás egy szintjén.

3.2.1. Jelenlegi helyzet

Alternatíva ismertetése

Ebben a programban azt vizsgáltuk, hogy a területen élők mennyire elégedettek a jelenlegi helyzettel, ebből megtudhattuk hogy, a lakók szerint mennyire szükséges vagy szükségtelen ezen területek funkcionális átalakítása, fejlesztése.<16>

A szenárió szerint a lakosság nem vesz részt aktívan a terület fejlesztésében, megmarad passzív, azaz tehetetlen viszonyban, azonban a jelenlegi állapot fenntartásáért 300 forinttal járulna hozzá havonta. A terület helyzete és állapota nem változik, gondozását továbbra is az önkormányzat látná el a lakók társfinanszírozásával.

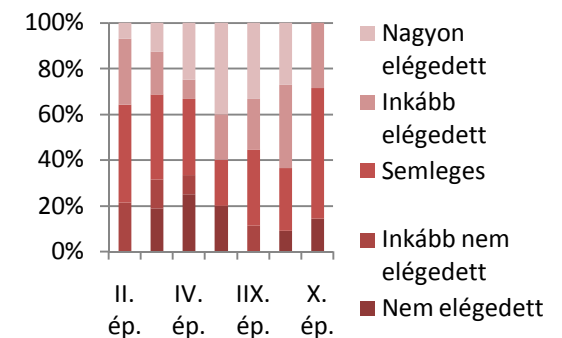
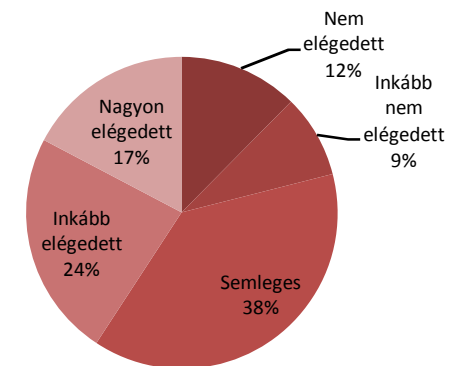


Adatok kiértékelése

Az első szcenárióval kapcsolatban a kérdőívek kiértékelése során a következő összefüggéseket olvashatjuk le a diagramokról. Az érdeklődés hiányát alapvetően jól tükrözi, hogy a lakók többsége (38%) a helyzettel közömbös viszonyban van. A területen élők összesen 12-20%-a nyilatkozta azt, hogy a házak közötti területek állapotával nem elégedett, a korábbi helyzet visszaállítását vagy a területek megújítását szeretné. Továbbá 24 % válaszolta azt a kérdéseinkre, hogy elégedett a jelen helyzettel, ezek többsége nyugdíjas korú lakos volt. (Lásd: A kiértékelés egyéb szempontjai) A jelenlegi helyzet 1-5 skálán való minőségi értékelésének átlaga 2,37 volt, ami azt mutatja, hogy a válaszadók nagyrésze nem elégedett a jelenlegi állapottal. <17>

Ezek az adatok épületenként is kiértékelésre kerültek. A hét tömb vizsgálata során a középső tömbökben a leginkább elégedettek (20-25%) a területen élők, azonban a szélső területek felé haladva ez folyamatosan változik. A külső épületek lakóinak 50-60%-a már egyáltalán nem elégedett a jelenlegi állapottal. A területen végzett környezetelemzés során megtudtuk, hogy a középső területeken már létesült parkoló, mely egy a lakók által kezdeményezett önköltséges fejlesztés, ellenben a külső épületeknél ilyen kezdeményezés nem valósult meg. Ezek az épületek további Európai Unió finanszírozású fejlesztésekre is várnak, homlokzat, fűtés stb...<18>

Jelenleg állapottal való elégedettség

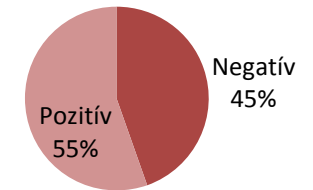


Arra a kérdésünkre, hogy a jelenlegi helyzet fenntartásáért hozzájárulnának-e a lakók 300 Ft-ot a válaszadók 55%-a igennel válaszolt. Azonban ha az összes válaszadónkat – azokat is akik nem válaszoltak a kérdésre, mert elutasították a fejlesztéseket – figyelembe vesszük nemleges válasszal, akkor a mintánk 63%-a nem járulna hozzá a közterület-fenntartásához. <19><20><21>

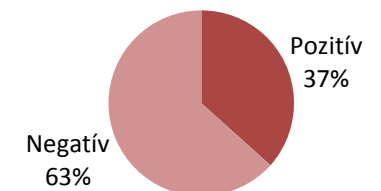
Az adatokat házakra bontva és tovább vizsgálva azonban pontosabb következtetéseket vonhatunk le. A 12. és 2. épületben nagyrészt elutasító válaszokat kaptunk, ennek oka, hogy a középső háztömb közelében már korábban parkolót létesítettek, ezáltal a lakók nem értettek egyet az arra való további anyagi ráfordítással. A 2. háztömb melletti terület állandó problémájává vált a parkolás, viszont annak lehetősége továbbra sem megoldott. <22>

Alapvetően megkérdezettek nagy százaléka nem volt elégedett a jelen helyzettel, viszont fizetett volna annak megtartásáért. Összességében ezt az alternatívát választották második leg több alkalommal. Átlag helyezése 2,02 ami legkevesebb átlagpontszám az alternatívák között, annak ellenére, hogy a parkolót többen választották elsőként. Ami azt jelenti, hogy a jelenlegi helyzet megtartása az legnépszerűbb alternatíva.

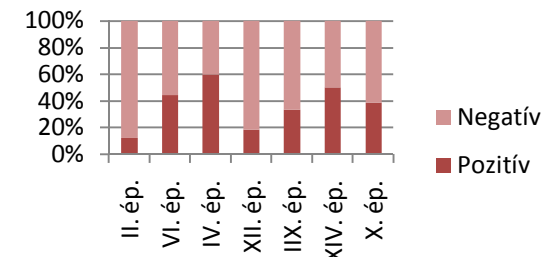
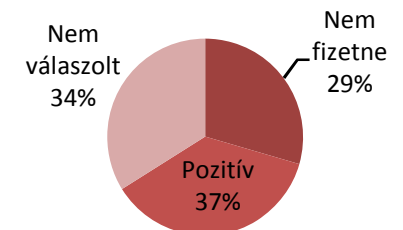
Fizetne-e a jelenlegi helyzet fenntartásáért?(kizárólag a válaszadók)



Fizetne-e a jelenlegi helyzet fenntartásáért?(elutasítók figyelembe vételével)



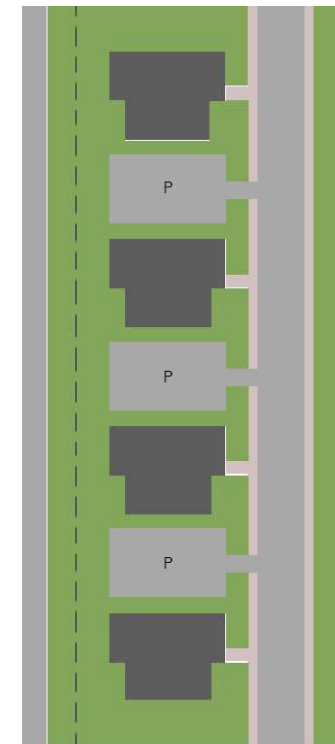
Fizetne-e a jelenlegi helyzet fenntartásáért?



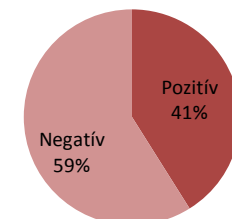
3.2.2. Parkoló

Alternatíva ismertetése

A négy scenárió közül ennek létesítése volt a legkézenfekvőbb. Az akcióterületen való funkcióelemzés és a további vizsgálatok során, kimutatható volt a nagyarányú lakó funkciók mellett elenyésző parkolási és közösségi funkciók léte. Az utca egyirányúsításából származó parkolási problémák miatt, funkcionálisan indokolt volt, hogy parkoló létesüljön. A felelősségvállalás szintje jelen alternatívában a parkoló milyenségében mutatkozik meg. Azáltal, hogy növeltük az egyén felelősségvállalásának a mértékét, megkülönböztetünk nyitott-, zárt parkoló vagy garázs kialakítást. A nyitott parkoló közparkolóként funkcionálna, a zárt parkoló sorompóval lehatárolt parkolóterületet jelölné ki a lakóközösség számára, míg a garázs pedig teljesen különálló egységként működne. A nyitott parkolóért havonta 500 forintot, egy zárt parkolóhely bérléséért havonta 3 ezer forintot, míg a garázsbérlésért havonta 5 ezer forintot kellene fizetniük a lakóknak. Mint már korábban említettük a területen már alakítottak ki a lakók két háztömb között parkolókat. Ezeknek az állapota rendkívül elhanyagolt, és nem megfelelően kialakított. Elosztása korántsem egyenletes a vizsgált területen, ezenkívül a lakók között is sok konfliktust eredményez a megléte. <23><24>



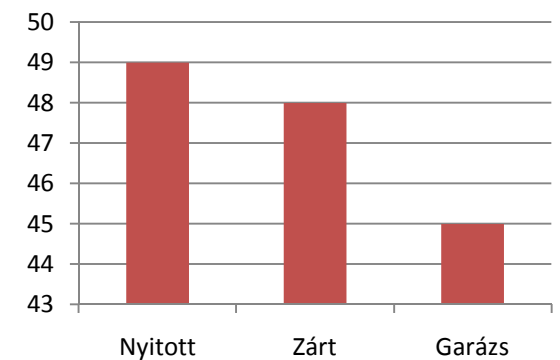
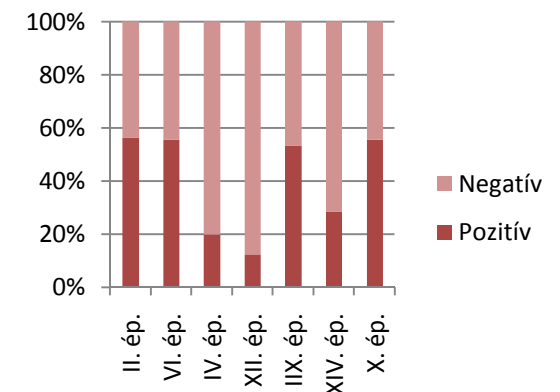
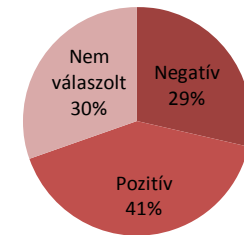
Parkoló létesítése (elutasítók figyelembe vételével)



Adatok kiértékelése

A mintavétel során beszéltünk számos olyan lakóval, aki a szomszéd utcában kénytelen parkolni. Továbbá olyan véleményt is hallhattunk, melyben a lakosság az utca tisztítását nehezményezte, mivel az utca takarítása során saját parkoló autóikra hordják a szemetet és a havat. A lakók véleménye esetenként eltérhet ezt mutatja az adatok emeletenkénti kiértékelése is. (Lásd: 3.3 fejezet) A válaszadók többsége mintegy 59%-a egyetértett azzal, hogy a két ház között parkoló létesüljön. <25>Az adatok kiértékelése megerősítette a korábbi tapasztalatainkat, miszerint a középső épületeknél kevesebben adtak pozitív választ arra kérdésre, hogy egyetértenek a két ház közötti parkolók létesülésével. Így a pozitív válaszadók zömében a szélső háztömbökben lakók, mivel számukra továbbra sem megoldott a területen parkolás lehetősége. <26>A kérdőívet kitöltők azon része aki a parkolóra pozitív választ adott 44%-ban nyitott parkolót 42 %-ban zárt kialakítású parkolót tartotta fontosnak. A nyitott parkolót alapvetően azok a lakók választották, ahol még egyáltalán nem valósult meg a parkolók fejlesztése. A középső területeken viszont a már kialakított nyitott parkolókat a többség zárt, elkerített, vagy garázs kialakítású parkolóvá alakította volna át. <27> A garázs kialakítását sokan nem támogatták (65%), mivel annak bérleti díját magasnak és szükségtelennek tartották, azonban a növekvő vandalizmus miatt mégis néhányan ezt az alternatívát választották. A parkolók kialakítására, fejlesztésére a lakók nagy része nem volt hajlandó ráfordítani. Az utcában csupán 32 % nyilatkozta, hogy anyagilag áldozna egy zárt parkoló létesítéséért.

Parkoló létesítése válaszadók szétbontása



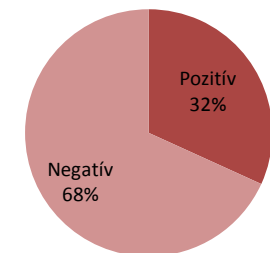
Legtöbben egyértelműen magától értetődőnek tartották ezen fejlesztések a lakók részére való költségmentes kialakítását, és a költségek önkormányzatra való átruházását.<28>

Lakók életkora szerint vizsgálva a kérdőíveket, a kérdésre legtöbben a fiatalabbak körében adtak pozitív választ. Ennek következtében az elutasítók között a legtöbb válaszadó nyugdíjas volt. Tovább vizsgálódtunk összefüggéseket keresve a lakók foglalkoztatottsága és a válaszadás milyensége között. A legmagasabb átlagpontoszámot a szakmai és felsőfokú végzettségűek között tapasztaltunk.(Lásd: 3.3 fejezet)

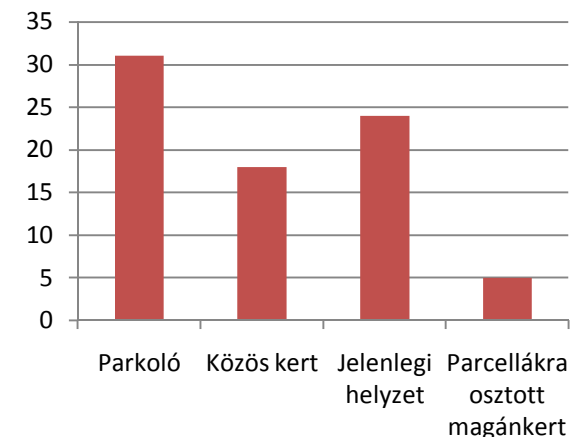
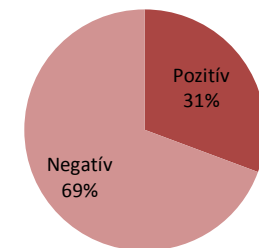
Összegezve a már meglévő parkolási problémák tekintetében a vizsgált területen élők között ezt az alternatívát választották a legtöbben elsőként. Azonban átlaghelyezése 2,29 lett, ami a lakóközösség számára a jelenlegi helyzet után a leginkább szimpatikus fejlesztés. Ezt az adatot torzíja ugyan az, hogy sokan teljesen elzárkóztak a parkolók kialakításától annak ellenére is, hogy funkcionálisan indokolt lenne. Ennek ellenére az összes válaszadó által második pozíciót elért parkoló alternatívát választották legtöbben első helyen.<29><30>

További összefüggések a kiértékelés egyéb szempontjai c. Fejezetben olvashatók.

Zárt parkoló esetén való fizetés.



Nyitott parkoló esetén való fizetés.



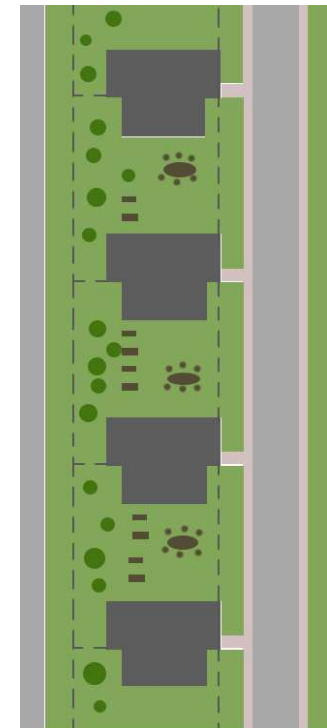
3.2.3. Lakóközösség közös kertje

Alternatíva ismertetése

A szcenárió kidolgozásakor során koncepció volt, a már meglévő játszóterek , vagy azok hiányának , közösség építő erejének kihasználása. A közterületek a közösségi kapcsolatok, kialakulásának , fejlődésének színterei, ezáltal a fejlesztés leghangsúlyosabb eszköze/ célja a közösség kapcsolatrendszerének erősítése. Az alternatíva keretében a házak közötti területen , a házközösség által gondozott közös kert létesülne, amelyet a területen élők tartanának fenn. A terület használata előre nem meghatározott, azonban alapfeltétele egy összetartó házközösség megléte. Ezeket a területeket a házközösség a közös költség havi 1000 forintos növekedésével bérelhetné az önkormányzattól. <31>

Adatok kiértékelése

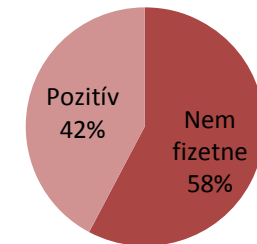
A vizsgálat közben eltérő véleményekkel találkoztunk, voltak a lakók között akik nagyon jó ötletnek vélték, mivel sok gyerek a játszóterek megszűnése óta nem tud hol játszani, mások a lehetőséget látták benne, hogy mi mindenre tudnák hasznosítani a házak közötti területeket. Azonban az elutasítók között az általános vélemény az volt, hogy a terület hasznosítását illetően a lakóközösség nem tudna megegyezésre jutni, ezáltal a terület csak konfliktusokat szülne. Ezért alapfeltétele a szcenárió működésének egy jó házközösség, ahol a lakók közösen döntenek és használják a kertnek a területet.



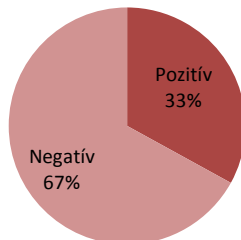
A kert fenntartását, gondozását vállalják, felosztják egymás között a feladatokat, lakóközösség alakul ki. A megkérdezettek 33%-a nyilatkozott pozitívan arról, hogy a két ház között házközösség által gondozott kert létesüljön. Ennek további 42%-a fizetne havonta 1000 forintot az önkormányzatnak a terület bérléséért, a maradék 58% költségmentesen szeretne volna igénybevenni a területet.<32><33><34><35>

A lakóközösség által gondozott közös kert alternatívája érte el a harmadik helyezést a szimpátia-sorrendben: átlaga 2,35, mely érték nem sokkal marad el a parkolótól (0,06) és az első helyezett jelenlegi helyzettől (0,33).

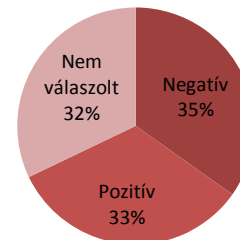
**Közös kertért fizetne-e?
(csak a válaszadók)**



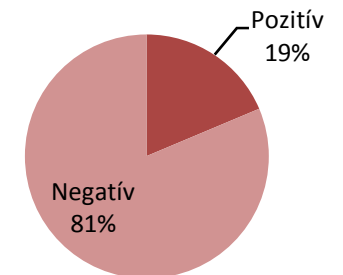
Közös kert létesítése



**Közös kert létesítése válaszadók
szétbontása**



**Közös kertért fizetne-e? (elutasítók
figyelembevételével)**



3.2.4. Magánkertek

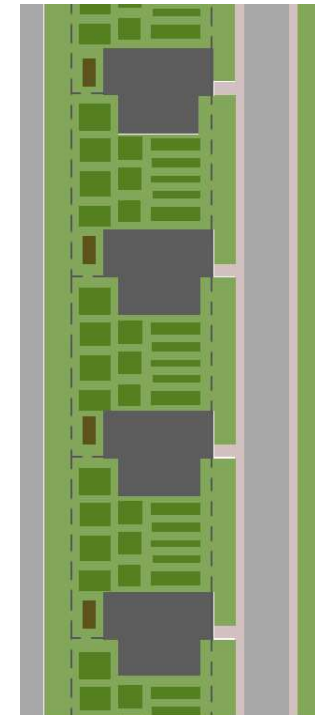
Alternatíva ismertetése

A négyféle alternatíva közül ebben a fejlesztésben a legnagyobb a felelősségvállalás mértéke. A scenárió elsődleges célja, hogy a panelben élő lakosság is élvezhesse a kert adta lehetőségeket. Sikerességét nagyban befolyásolta, hogy Ajka peremterületein már léteznek ilyen parcellák, amelyeket a város lakók évi 3-4 ezer forint saját költségre bérelhetnek az önkormányzattól.

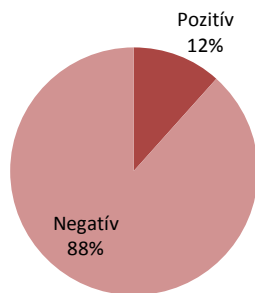
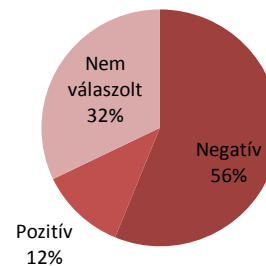
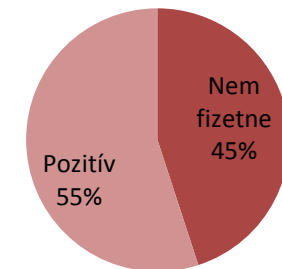
Ebben programban nincs házközösség általi korlát, a bérelt területeken teljes egészében megvalósulhat a „kertés panel” víziója. A területet a lakók a közös költség havonta 500 forintos növekedésével, bérelhetik az önkormányzattól, saját használatra. Ezek a 30- 40 m²-es kertek rekreációra, dísznövény tartására és akár zöldség- gyümölcs termesztésre is alkalmasak lehetnek.<36>

Adatok kiértékelése

A lehetőségek közül ezt az alternatívát választották a legkevesebben, mivel a város peremterületein és az akcióterülethez is közel rengeteg parcella bérlési lehetőség adott a város lakók számára. Azonban így is volt olyan a területen élők között aki meglévő parcellája mellé, még bérelt volna a házak közötti területből is egy parcellát. Azonban sokan a felelősségvállalás ezen szintjét már nem vállalták volna (83- 88%), ezért elutasító



választ adtak erre a kérdésünkre.<>A megkérdezettek 12-17 %-a szeretne volna, hogy a két ház közötti területen parcellákat létesüljenek.<> Ennek további 55%-a fizetett volna havonta 500 forintot a terület igénybevételéért.<> A terület átlaghelyezése 3,15 lett, azaz ezt az alternatívát tartotta a lakosság a legkevésbé szimpatikus fejlesztési alternatívának a négy közül. <37><38><39>

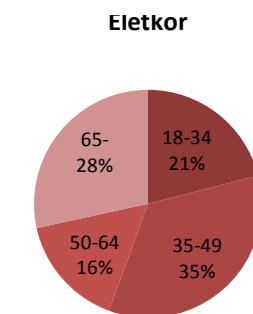
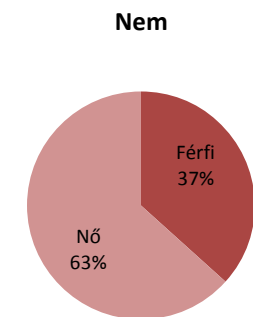
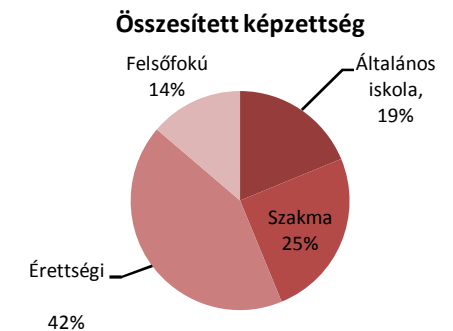
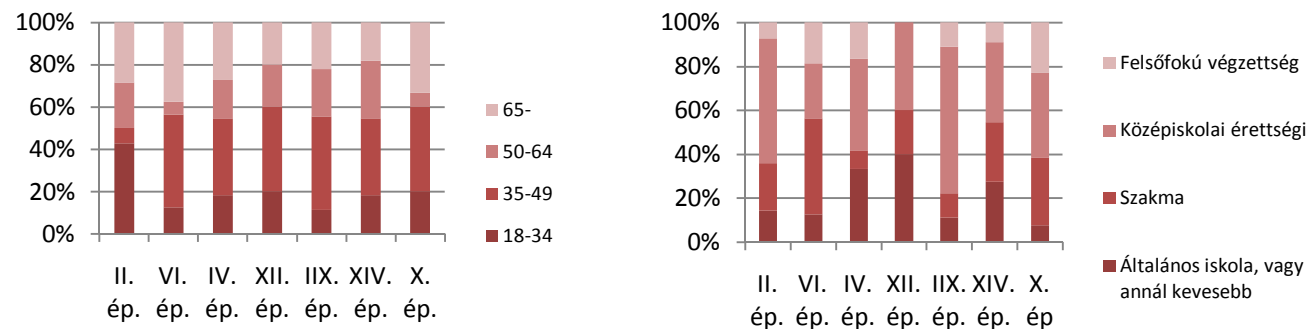
Parcellák létesítése**Parcellák létesítése válaszadók felbontásával****Parcelláért fizetne-e?(csak a válaszadók)**

3.3. Az értékelés egyéb szempontjai

Demográfia

Az adatokat demográfia szerint is kiértékeljük. A legtöbb válaszadó nő volt (63%), ez azzal is magyarázható, hogy a mintavétel során (10h- 17h) ők tartózkodtak többen otthon. Az életkort tekintve a megkérdezettek 22%-a 18 – 34, 35%-a 35 – 49, 16%-a 50 – 64, 28%-a 65 év feletti nyugdíjas volt.<40> A kiértékelés során megfigyelhettük, hogy a vizsgált területen, magas az idősebb lakók száma, ez is alátámasztja az IVS azon állítását miszerint a fiatal lakosok aránya egyre csökken.

A lakók végzettségét tekintve 19%-nak volt általános iskola vagy annál alacsonyabb, 25%-nak szakképesítése, további 45%-nak középiskolai, és a maradék 14%-nak felsőfokú végzettsége. Ezt a kiértékelést általánosan, és házanként is megtettük.<41><42><43>.Erre azért is volt szükség, mert így pontosabb képet kaptunk a hét tömb lakossági összetételéről, így a válaszadások mikéntjént akár összefüggésbe tudtuk hozni a nemmel, korrallal és végzettséggel.



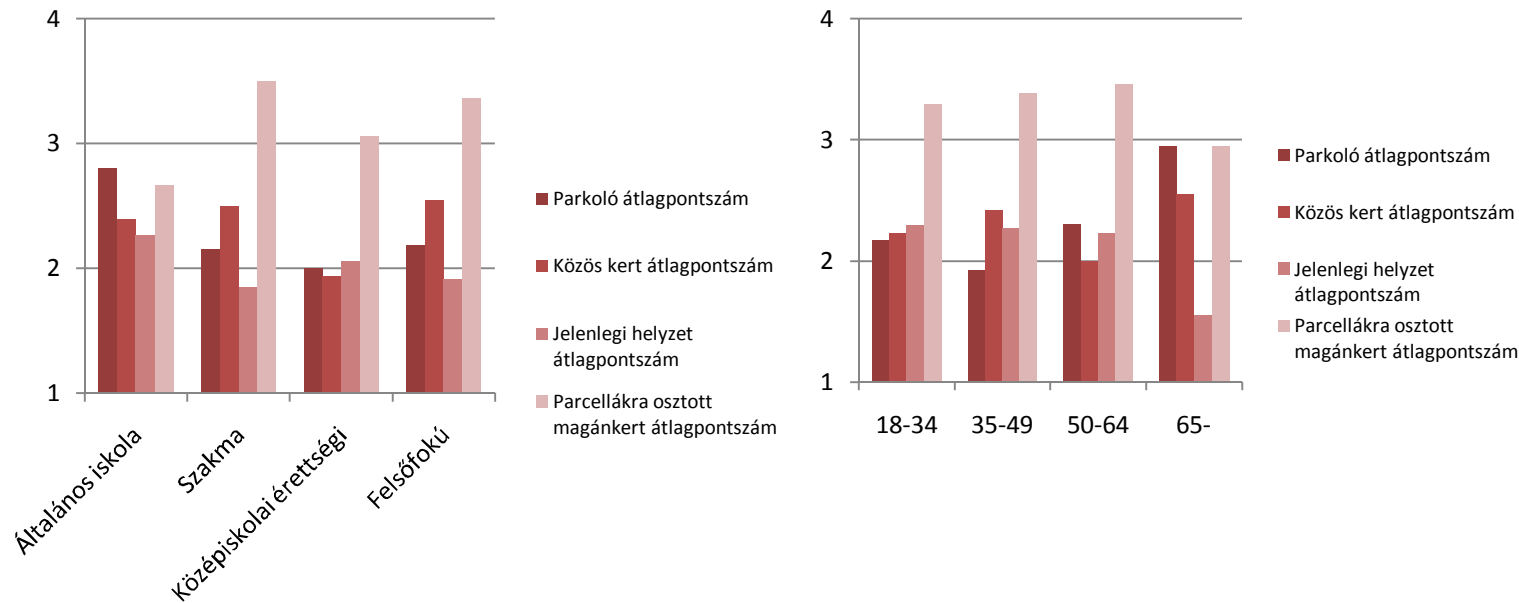
Összefüggések

A kiértékelés során kapcsolatot kerestünk az alternatívák népszerűsége és a végzettség között. Azt tapasztaltuk, hogy a középiskolai és szakképesítésű végzettségűek körében volt a parkoló kialakítása a legkedveltebb megoldás, és a nyugdíjasok és az általános iskola vagy annál alacsonyabb végzettségűeknél a legnépszerűtlenebb.<44>

További összefüggéseket kerestünk az alternatívák népszerűsége és a lakók kora között. A középkorúak körében a legnépszerűbb alternatíva a parkoló létesítése volt az adott területen, azonban a jelenlegi helyzet megtartását a legtöbben a nyugdíjasok körében támogatták. Jól látható a diagramon a két terület élénk piros színű, ott ahol lényeges összefüggést láthatunk. Ez azért is nagyon fontos, mert alapvetően inkább a fiatalabb korosztály számára vált lényeges kérdéssé a fejlesztés, az idősebbek körében már az elutasítás, a közömbösség, és a jelenlegi helyzet megtartásának szükségessége vált fontossá. <45> Kérdőívek alapján ki tudtuk értékelni az egyes alternatívák átlagpontszámait, a kor és a végzettség függvényében. <><> Ezek a diagramok szintén igazolják az összefüggést, miszerint a nyugdíjasok egyértelműen a jelenlegi helyzet mellett döntöttek. A fiatalok és a középkorúak viszont döntően a parkoló és közösségi kert kialakítását választották. A felsőfokú végzettségűek körében a jelenlegi helyzet megtartása és a parkoló kialakítása a legkedveltebb.

Legfontosabbnak vélt fejlesztés/ Kor	18-34	35-49	50-64	65-
Parkoló	6	12	6	5
Közös kert	5	7	3	3
Jelenglegi	4	6	4	11
Parcella	2	1	0	2
Nem válaszolt	0	2	0	2

Legfontosabbnak vélt fejlesztés/ végzettség	s	Szakma	i	u
Parkoló	4	10	12	4
Közös kert	2	4	10	2
Jelenglegi	5	6	9	5
Parcella	4	0	1	0
Nem válaszolt	0	0	2	0



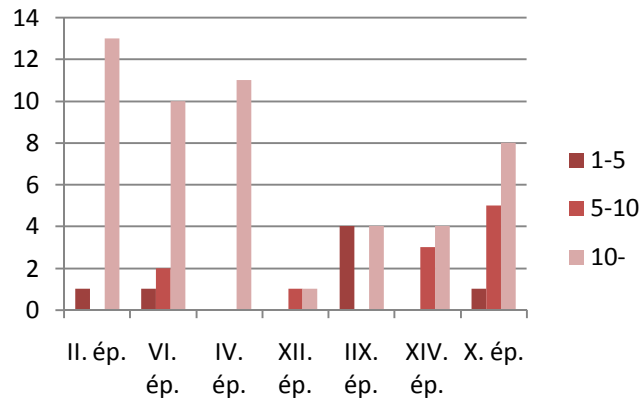
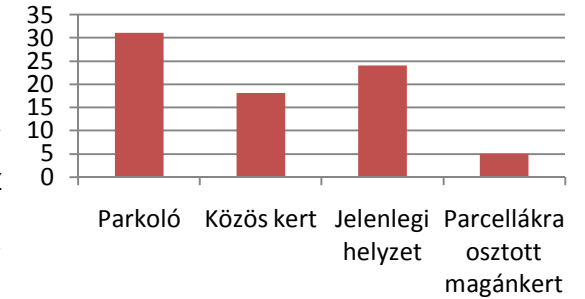
Az alternatívák szintenkénti népszerűségét is vizsgáltuk. <46> Ebből a kiértékelésből következtettünk arra, hogy a parkoló létesítését főként a felsőbb emeleteken(3.emeleten) választották. A vizsgálat során a földszinti lakóktól megtudtuk, hogy az ablakuk alatt már meglévő parkolók miatt állandó konfliktusok alakultak ki a felsőbb emeleteken lakókkal. A földszintes lakások lakóinak a főként parkoló közelsége, a zaj és a szagok a probléma forrásai.<47-48>

Legfontosabbnak vélt fejlesztés/emelet	f s z				
		1	2	3	4
Parkoló	1	3	7	15	4
Közös kert	4	3	5	0	3
Jelenglegi	5	2	9	11	2
Parcellák	2	1	1	1	1

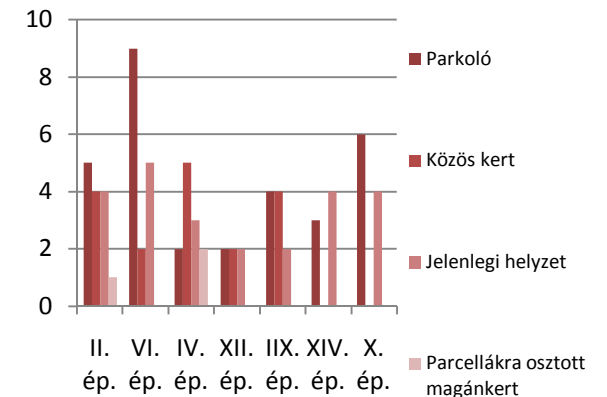
Az alternatívák átlagpontszámait, kiértékeljük összesen és házanként is, így megtudtuk, hogy házanként melyik lakóközösség melyik scenáriót preferálta az adott területen.

<49><50>

Legutolsóként a kérdőív második kérdése került kiértékelésre, amely a szomszédok egymással való kapcsolatát írja le. A megkérdezettek 74%-a ismeri a házközössége tíz vagy annál több tagját, továbbá 16%-a ismeri a szomszédjainak 45-50%-át. A maradék 10%, frissen beköltözött, vagy alig tartózkodik otthon így nem ismeri szomszédait. Ezt a vizsgálatot házanként lebontva, láthatjuk, hogy mely tömbökben jobb egy jó házközösség kialakulásának esélye. <51><52>



Ismert szomszédok száma



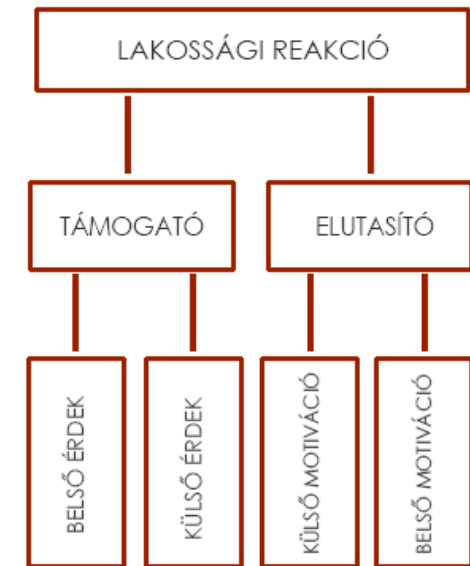
4. Ajkai vizsgálat tanulságai

4.1. A lakossági reakciók értékelése Ajkán

A lakosság reakciója egy fejlesztési alternatíva kapcsán kétféle lehet: támogató vagy elutasító. A támogatás vagy elutasítás okait további két-két alcsoportra oszthatjuk.

Elméletünk és felmérési tapasztalataink alapján a támogatás oka alapulhat belső vagy külső érdeken. A belső érdeken alapuló támogatás azt jelenti, hogy a válaszadó azért támogatja-helyesli az adott fejlesztési alternatívát, mivel saját értékrendszerében pozitív helyen áll az a bizonyos fejlesztés: szüksége van rá, funkcionálisan indokoltnak tartja, kedvező számára, nyereséget szerezhethet belőle stb. Ezzel ellentétben a külső érdeken alapuló támogatás háttérben olyan döntés áll, mely nem a válaszadó konkrét saját érdekeit tartja szem előtt, hanem annak a közösségnek (család, rokonok, barátok, szomszédok, párt stb.) az érdekét, melyhez kapcsolni tudja az adott fejlesztési alternatívát.

Az elutasítás okát szintén két alcsoport alkotja: a belső motiváció és a külső motiváció. A belső motiváción alapuló elutasítás esetében a válaszadó azért nem egyezik bele a fejlesztésbe, mert úgy véli számára ez a kérdés/alternatíva érdektelen, közömbös vagy rossz ötletnek tartja. A külső motiváción alapuló elutasítás lényege, hogy a nemleges döntés oka a közösségbe vetett hit hiánya: gyakorlatilag nem tartja reálisnak, elképzelhetőnek, hogy az aktuális szociális környezetben a fejlesztés megvalósuljon. <53>



Fontos megjegyeznünk, hogy bizonyos ritka esetekben a támogatás esetén az érdekek, illetve az elutasítások esetén a motivációk milyensége (külső-belső) nem egyértelműen eldönthető, vagy összetett. Így a fentiekben ismertetett kategóriáknak egy szűk metszetét képzik az ilyen jellegű válaszok.

A válaszok ilyes fajta csoportosítása, értékelése akkor lehet indokolt, mikor direkt módon rákérdezzük, hogy egy bizonyos fejlesztést elfogadhatónak - jónak - elképzelhetőnek tart-e a válaszadó.

Amennyiben a kívánt eredménytől eltérő válaszokat kapunk, azaz nagyobb az elutasítás mértéke, mint a támogatásé, mérlegelni kell a támogató - elutasító válaszok okait. Sokszor magától értetődően a külső motiváción alapuló elutasítások átalakíthatóak támogatássá, amennyiben a válaszadó meggyőződhet arról, hogy a fejlesztés a lakóközösségében igenis realizálható. Ennek egyszerű eszköze a közösségépítés, a lakóközösség összekovácsolása akár egy egyszerű közös cél elérésének eszközével.

Az ajkai felmérésünk alkalmával azon kérdéseinkre adott válaszok, melyekben azokat kérdeztük, hogy fizetnének-e az alternatíváért, vagy egyáltalán elfogadhatónak tartják-e az adott fejlesztést, két kimenetelés mérlegeltük. Így a nemleges válaszokat két további csoportra osztottuk fel: az olyan elutasító válaszokra, ahol a NEM a fejlesztésre magára vonatkozott, illetve ahol a NEM egy általánosabb érdektelenséget fejezett ki. Ezeket természetesen nem tudtuk egzakt módon megítélni, viszont egy relatíve jó becslést tudtunk kimutatni arról, hogy az elutasítások körülbelül mekkora arányban külső

motiváción alapulnak. Az elfogadás okát nem azonosítottuk be a két említett csoportba, mert az értékelés szempontjából kevésbé voltak érdekesek.

Az általunk felvázolt alternatívákra a "becsléseink" alapján következő eredmények születtek:

Kérdés	Elfogadó +	Elutasító (külső) -+	Elutasító (belső) --	+ és -+ össz.
1. (jelenlegi)	37%	34%	29%	71%
2. (parkoló)	41%	30%	29%	71%
3. (közös kert)	33%	32+	35%	65%
4. (parcella)	12%	32%	56%	45%

1. A közös költség 300Ft-os emelkedésével hozzájárulna-e ahhoz, hogy a két ház közötti park jelen állapotában maradjon? (kérdőív 4. kérdése)

2. Elfogadhatónak tartaná, hogy a két ház között parkoló létesüljön? (kérdőív 5. kérdése)

3. Elfogadhatónak tartaná, hogy a két ház között közös kert létesüljön? (kérdőív 10. kérdése)

4. Elfogadhatónak tartaná, hogy a két ház között magánkertek létesüljön? (kérdőív 12. kérdése)

A fenti adatokból kivehető, hogy az elutasító válaszadóknak általában nagy része külső motiváció miatt válaszolt nemlegesen. Ezen csoport meggyőzésével sokkal eredményesebbé tehetőek bizonyos alternatívák.

4.2. A megoldás szükségessége

A települések területgazdálkodása - ezen belül a közterületek fejlesztése és monitoring-rendszere - a települések fenntarthatósági indikátor-rendszerének egyik alapja. Ez azt jelenti, hogy ahogyan a városok területüket felhasználják és fejlesztik, döntően befolyásolhatja egy város fenntarthatóságának mértékét. Ezen túlmenően természetesen számos egyéb indikátor befolyásolja ezt a értéket. ¹⁴

Azért is fontos tehát a közterületekkel és azok funkciógazdag és költséghatékony kialakításával foglalkozni, mert a települések fenntarthatóságának mértéke nagyban befolyásolja a település egészének megítélését és a város-imázst. Ez különösen érdekes kérdés az olyan városok esetében, mint Ajka, melynek vezetése könnyen szembesülhet olyan urbanisztikai problémákkal, mint zsugorodás, migráció. ¹⁵

Azt gondoljuk, hogy Ajka építészeti adottságaiból adódóan könnyen javíthat fenntarthatósági értékein, ha megfelelő hangsúlyt fektet a belvárosi közterületek újradefiniálására és funkciógazdagítására. Ebben a folyamatban fontos szerep juthatna a helyi lakosságnak, mellyel egy ilyen jellegű projekt identitás- és felelősségnövekedést is eredményezhet a közösségben. Az alábbiakban ennek a folyamatnak az elméleti megalapozását szeretnénk közölni, és néhány már jól működő projektet bemutatni. <54>



¹⁴Szabó Julianna: A települési fenntarthatóság mérése In: Budapest 2050 - a belvárosi tömbök fennmaradásának esélyei, BME Urbanisztika Tanszék p 94

¹⁵Szabó Julianna: A települési fenntarthatóság mérése In: Budapest 2050 - a belvárosi tömbök fennmaradásának esélyei, BME Urbanisztika Tanszék p 96

4.3. Tanult tehetetlenségtől a tanult optimizmusig

Ebben a fejezetben arra keressük a választ, hogy az ajkai válaszadóink vajon miért voltak ilyen nagy arányban érdektelenek a közvetlen lakókörnyezetükre vonatkozó fejlesztéseket illetően. Pallai Katalin szerint nem meglepő, hogy ilyen sokan elutasítóak voltak, mivel véleménye szerint rossz az a hazai gyakorlat, miszerint előre felvázolt fejlesztési alternatívákról kell a lakosságnak döntést hoznia. Szerinte ilyen esetben várható a lakosság inaktivitása. A participációs tervezési folyamatokban Pallai szerint pontosan az a kihívás, hogy hogyan lehet a lakosság hozzáállását pozitív irányba előmozdítani.¹⁶ A participációs elméletek szerint a lakossági hajlandóság mérésének módszere, majd az fejlődési-fejlesztési folyamat metodikája nagyban befolyásolja az eredményeket.

A participáció mellett más tudományágakban is próbáltunk választ találni azon kérdéseinkre, hogy mi lehet az oka a lakosság ilyen mértékű elutasításának és/vagy inhomogenitásának a lakóhelyükhöz kapcsolódó közterületek fejlesztése kapcsán. A környezetpszichológiában találtunk egy konkrét fogalompárt (a tanult tehetetlenséget és a tanult optimizmust), melyek talán szintén segítenek adekvát válaszokat találni kérdéseinkre.

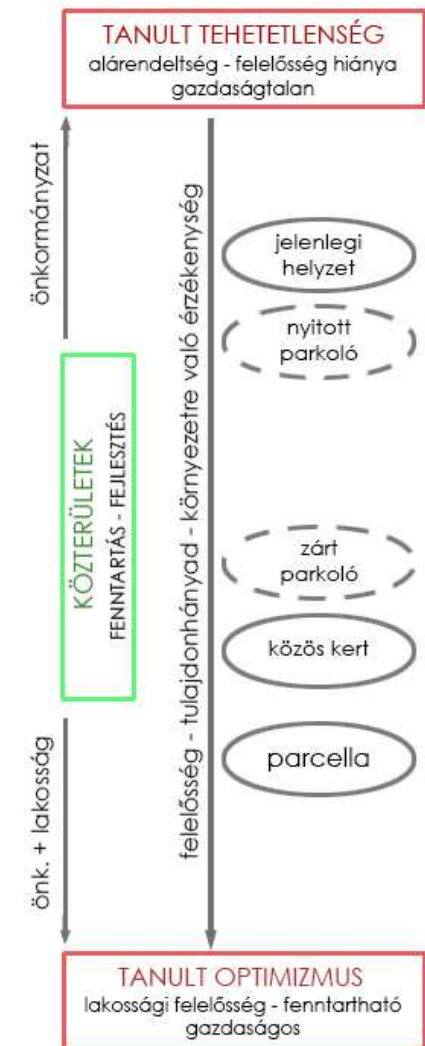
Martin Seligman, amerikai kísérleti pszichológus 1975-ben definiálta a tanult tehetetlenség fogalmát. Seligman kísérleteivel bebizonyította, hogy a tehetetlenség -

¹⁶ A Pallai Katalinnal készített szakmai interjú alapján

mely a depresszió okozója vagy következménye is lehet - tanult dolog. Híressé vált állatkísérleteiből azt szűrte le, hogy ha az egyént sorozatosan negatív ingerek (elutasítás, stressz stb.) érik, egy idő után feladja, hogy azokat elhárítsa (még ha azok elkerülhetőek is lennének), mert arra a meggyőződésre jut, hogy nem képes ezeket az ingereket befolyásolni. A jelenség ellenpólusaként Seligman később megalkotta a tanult optimizmus fogalmát is¹⁷, melynek lényege, hogy az egyén nem adja fel a negatív ingerek ellen való küzdelmet, és ennek jegyében a sikerességre, eredményességre fókuszál.¹⁸

Azt nem tudjuk megítélni, hogy pszichológiai értelemben a saját felmérésünk eredményére a tanult tehetetlenség jelensége milyen pontosan alkalmazható, viszont egyértelműnek tűnik, hogy összefüggésbe hozható a fogalommal. Ajkán sok olyan választ kaptunk, melyben egy-egy alternatívát külső okokra hivatkozva (rossz lakóközösség, jövőkép hiánya stb.) utasítottak el válaszadóink. Ezek a válaszok azt sugallták, hogy nem a fejlesztéssel volt problémájuk, hanem nem tartották reálisnak a scenáriók kivitelezhetőségét, megvalósíthatóságát ezen külső okok miatt. <55>

A felvázolt, kérdőívben lekérdezett fejlesztési alternatívákat úgy építettük fel, hogy könnyen pozicionálhatóak legyenek egy fiktív tanult tehetetlenség - tanult optimizmus skálán. A tanult tehetetlenséghez kapcsolható lakossági attitűd a saját felelősség mellőzése, ezzel egyidejűleg az önkormányzat felelősségének elismerése a közterületek



¹⁷http://magyarnarancs.hu/egotripp/seligman_peldaja-73103

¹⁸<http://www.authentic happiness.sas.upenn.edu/newsletter.aspx?id=1554>

fenntartásában. Míg a tanult optimizmushoz kapcsolódó lakossági attitűd a saját felelősség beismerése és felvállalása az önkormányzat segítségével, hozzájárulásával. Ezen skálán a jelenlegi helyzet áll a legközelebb a tanult tehetetlenséghez, közel hozzá található a parkoló létesítése. A tengely másik végén található fejlesztési alternatíva a közös kert és a magánkertek kialakítása. Az utóbbi alternatívák esetében sokkal nagyobb lakossági felelősségvállalásról van szó: a kertek gondozása energia és anyagi befektetést jelent a lakók számára. A megoldást az jelentené tehát, ha a lakosság felelősséget tudna vállalni a környezetéért, és nem elvárná az önkormányzat részéről azok fenntartását, fejlesztését. Máshogy fogalmazva a lakosság kollektíve a "tanult tehetetlenségből" a "tanult optimizmus" állapotába mozdulna elő. A felmérési tapasztalataink szerint viszont a lakosság nagy részének még ma is az a meggyőződése, hogy a közterületek fejlesztésébe nincs beleszólása, mivel ez teljesen az önkormányzat jogköre és felelőssége.

A probléma orvoslásához - és a fenntarthatóbb városi terület-felhasználás eléréséhez - véleményünk szerint első lépésként a lakosoknak kell bizonyítani, hogy van jogköre a témában, és vállalhat felelősséget a közterületekért. Ahhoz, hogy ennek a folyamatnak a menetét könnyebben megfogalmazzunk a következő alfejezetben olyan kortárs városépítészeti példákat mutatunk be, melyeknél a lakosság valamilyen formában felelősséget vállalt a közterületekért. Ha ezeknek a projekteknek kiragadjuk egy-egy fontos momentumát közelebb kerülhetünk ahhoz a metódushoz, mely segítene elindítani a lakossági részvételen alapuló közterület-fejlesztést Ajkán.

5.. Lakossági részvételen alapuló közterület-fejlesztések

Az ajkai eredményeink tükrében megvizsgáltunk egyéb már megvalósult és jól működő közterületfejlesztéseket, melyeknél a helyi lakosság valamilyen formában aktívan részt vett a folyamatban. Annak ellenére, hogy a participáció elmélete és gyakorlata is relatíve fiatal műfaj a várostervezés és városfejlesztés eszköztárában, Budapesten az elmúlt években megjelentek olyan kezdeményezések és közterületi beavatkozások, melyek az aktív participáció jelenlétét igazolják.

Ezek a projektek rendkívül különbözőek lehetnek, összevetésük még tanulságokkal szolgálhatnak. A participációs elméletek egyik híres nemzetközi szakembere, Nick Wates szerint azok a fejlesztések, ahol a helyiek részt vesznek és kollaborálnak a szakemberekkel, nagyon különböznek egymástól: minden esetben hely és szituációspecifikusak, így nem adható egy átfogó „recept” arra, hogy „hogyan participáljunk”.¹⁹

Ahhoz, hogy valóban tanulságul szolgáljanak a hazai példák ismertetései szükségszerű felületesen áttekinteni azokat a participációs elméleteket, melyek megalapozták és lehetővé tették a közös gyökerű különböző módszerek alkalmazhatóságát a városfejlesztésben. Az 1960-as évek végén az USA-ban jelent meg az igény és társadalmi nyomás, mely alapján a civil társadalom beleszólni kíván a

¹⁹ Éléonore Hauptmann, Nick Wates: Concertation citoyenne en urbanisme – La méthode du Community Planning,éd. Yves Michel, p 10

környezetének alakításába, annak fejlesztésébe.²⁰ Ezt az igényt később megalapozták olyan széles körben elterjedt elméletek, mint az Arnsteini létra, vagy a Skeffington-jelentés. Idővel a participációs fejlesztések elterjedtek mind az USA-ban, mind Európában.

5.1. Néhány gondolat a participációs elméletekből

SKEFFINGTON (1969)

"Megszületett a Skeffington jelentés, amely rámutat a szakmai tervezés (a bizalom és a célorientáltság) valamint a radikális közösségerősödés együttes fejlődésére...felhívja a figyelmet arra, hogy az egyes csoporthoz sem tartozóknak is biztosítani kell a részvételt, informálással párbeszédet ösztönzésével, a hatalomra való rálátással."²¹

ARNSTEIN (1969)

"...a lakossági részvétel lehetséges módjait egy (egydimenziós) létrával ábrázolja - A Ladder of Citizen Participation (a szerzők) -, amelynek saját megfogalmazása szerint voltaképpen csak a legfelső három szintje jelenti a valódi lakossági részvételt, az ez alatti szintek annak csak valamilyen formális modelljét mutatják, ám ez utóbbiak között is többféle módon alakulhat a lakosság megjelenése a tervezési folyamatban."^{22 23}

A részvétel típusa	Részvételi modell (létrafok)	Példák
Proaktív részvétel „bevonás”	Polgári ellenőrzés	Közösség által ellenőrzött szervezet
	Küldöti ellenőrzés	Elsődlegesen jogi alapú döntéshozatal (jogi személyek)
	Partnerség	Tárgyalásos döntéshozatal, a résztvevőket kompenzálják
Reaktív részvétel „bemenet”	Kiegészítés	Polgári tanácsadó testület – gyakran testület vagy hatalom (= döntési kompetencia) nélkül
	Párbeszéd	Lakossági fórumok alapján megjelenő ötletek – megvalósulási garancia nélkül
	Tájékoztatás	A jogok ismertetése – elől, de gyakran felszines lépés a részvételhez
Nem-részvétel	Terápia	Hatalomnéltűzés – az együttműködés vagy illeszkedés hiánya, részvételnek álcázott csoportterápia
	Manipuláció	A rendszerhez gépiesen alkalmazkodó csapat (megbízó, tervező) és PR – a részvétel elkerülési lehetőségeinek keresése

²⁰ Éléonore Hauptmann, Nick Wates: Concertation citoyenne en urbanisme – La méthode du Community Planning, éd. Yves Michel, p 14-20

²¹ In: Dömötör Tamás: Közösségi részvétel a területi tervezésben p 29

²² In: Csanádi - Csizmady - Kocsis - Kószeghy - Tomay: Város Tervező Társadalom p 410

²³ In: Dömötör Tamás: Közösségi részvétel a területi tervezésben p 47

HEALEY (1997)

"...a közösségi tervezés (vagy kollaboratív tervezés - ahogy ő nevezi - tárgya, hogy hogyan tudnak a helyi közösségek szerveződéseik hozzájárulni a közösség lakókörnyezetének javításához." ²⁴

WARBUTON (2004)

"...az 1960-as évek Nagy-Britanniájában a közösségfejlődést a demokratikus fejlődés és az ideológiai elvek változása mellett egyéb hatások is befolyásolták :

- a jóléti államban a folytonosan életszínvonal és a szegénység között érzékelhető szakadék mélyülése,
- a városi közbiztonság romlása, növekvő bűnözés,
- a közösségi szolgáltatások sikertelen működtetése,
- az emberjogi és feminista mozgalmak terjedése."²⁵

CREIGHTON (2005)

"A participáció gyakorlása folyamatos kihívást jelent, hogyan lehet a demokrácia ideáljait lefordítani praktikus intézkedésekké, ugyanígy kihívás a közösségi részvétel elméletének lefordítása a mindennapos interakciók kemény valóságára."²⁶

²⁴ In: <http://epiteszforum.hu/szabadttere-piteszeti-koncepcio-kozossegi-reszvetellel-angyalfoldon>

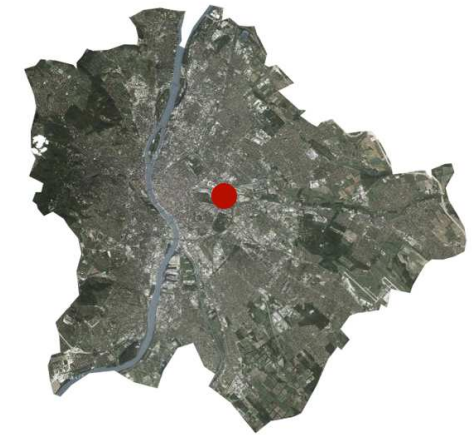
²⁵ In: Dömötör Tamás: Közösségi részvétel a területi tervezésben p 28

²⁶ Kukucska Gergely: Participativitás és építészlet - első beszámoló p 2

5.2. Hazai lakossági részvételen alapuló fejlesztések

5.2.1. Százados út-Tisztes u.-Ostály u.-Stróbl Alajos u. tömbbelső fejlesztése

Az első lakossági részvételen alapuló közterület-fejlesztési példánk egy Budapest VIII. kerületében található kisebb lakótelep, mely két hasonló tömbből áll. Az egyik tömb a Stróbl Alajos utca – Százados út – Hős utca – Ostály utca, a másik a Hős utca – Százados út – Tisztes utca – Ostály utca által határolt területen helyezkedik el. Mindkét blokk egyenként 6 darab különálló paneles szerkezetű többlakásos társasházból áll, melyekben összesen 200-200 lakás található. <56-57>



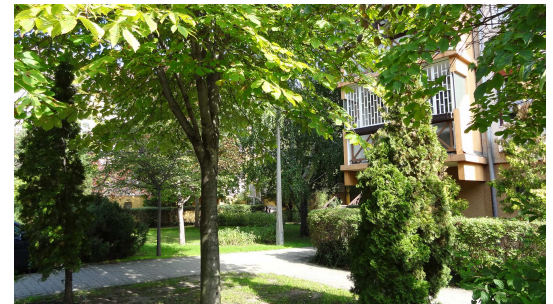
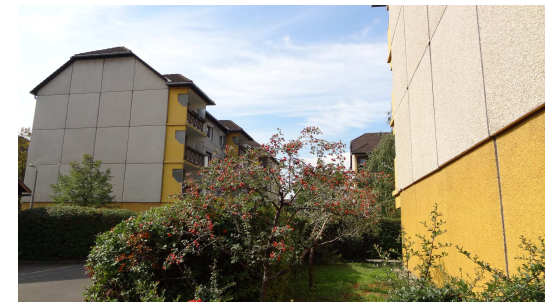
A közterület-fejlesztési beruházásról a házak közös képviselőivel, a lakókkal, valamint az épületekben található kisboltok alkalmazottaival készítettünk interjúkat. Ezen beszélgetésekből nyilvánvalóvá vált, hogy a fejlesztéssel a közösség egyhangúan egyetértett, nem kellett komolyabb ellenállással, konfliktussal megküzdeni. A döntés egy közgyűlési határozat által született meg, tehát egy belső kezdeményezés volt a lakók részéről. Itt tehát adott volt egy jól működő, erős egységet alkotó, összetartó lakóközösség, melynek a közterület-fejlesztéshez való hozzáállása a korábban említett fiktív tanult tehetetlenség – tanult optimizmus skálán az utóbbi irányába mozdul el. Az itt lakó közösség felelősséget vállal saját környezetéért, időt, pénzt és energiát fektet a terület gondozásába, fenntartásába, mert úgy gondolják, hogy ez számukra is kedvező, hiszen így olyan panelben lakhatnak, melyhez magánkert tartozik.



A projekt végrehajtását közel 8-10 éve kezdték. Az első lépést jogi úton kellett megtenni a köztér magántulajdonba helyezésével, kisajátításával, melynek eredményeként osztatlan, közös tulajdonba került a terület. A következő lépés a tér átalakítása volt, melynek során parkot, játszótérrel, parkolóhelyeket hoztak létre illetve kerítést építettek a magánszféra védelmének érdekében. Sajnos a kerítés kialakítása építészeti szempontból nem megfelelő módon történt, melyet a boltok tulajdonosai kissé nehezményeztek is, hiszen néhány szolgáltató egység észlelhetőségét jelentősen rontotta. Végül ez a kisebb hiba sem okozott komolyabb konfliktusokat, hiszen az üzletek fogyasztóinak döntő többségét a két tömb lakói alkotják. <58-60>

A park fenntartási költsége évente 2,5 millió Ft, a locsolórendszer üzemeltetése évi 300-400 ezer Ft, melyhez hozzáadódik az elektromos kapuk szervizelésének és áramellátásának költsége. Az adatokat összesítve a 6 épületből álló egységre vetített összeg egy évre számítva 3,5 millió Ft, mely lakásonként 1 460 Ft-os plusz ráfordítást jelent.²⁷

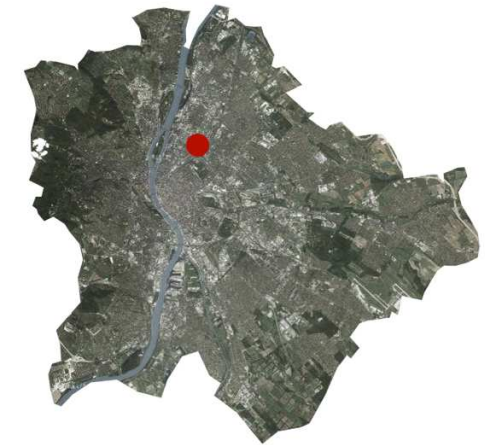
Ez a projekt jó példája annak, hogy egy alulról kezdeményezett, viszonylag alacsony beruházási költséggel megvalósítható közterület-fejlesztés hosszabb távon is funkcionálisan jól működő és viszonylag könnyen fenntartható új területet eredményezhet. Ennek azonban alapfeltétele, hogy a beavatkozás egy már jól működő lakóközösség létrejötte után valósuljon meg.



²⁷ Bartók Mária közös képviselővel készített interjú alapján

5.2.2. Országbíró sétány fejlesztése

Számos esetben nincs jelen egy az előbbi példához hasonló agilis, összetartó lakóközösség a fejlesztés előtt. Ilyen esetekben az ún. participatív tervezésen alapuló közterület-fejlesztések mutatnak jó példát. A közösségi részvételen alapuló tervezés az 1950-1970-es időkben kezdett kibontakozni. Émile Durkheim közösségfejlesztés definíciójának változása megalapozta a folyamat szociológiai alapjait. Az első jelentősebb lépést azonban Paul Davidoff munkássága jelentette: "Álláspontja szerint a tervezés rendszerének radikálisan meg kellene változnia. Javasolta, hogy a központosított bürokrácia helyett, ahol a technikailag képzett tervezők unitárius terveiket előírják a polgároknak, eredményérdekelt helyi csoportok készítsék el a saját terveiket profi tervezők segítségével."²⁸ A participáció elmélete később tovább gyarapodott (Warbuton, Skeffington, Arnstein, Healey, Creighton stb.)²⁹, melyek mind más nézőpontból közelítették meg a jelenséget. Az viszont vitathatatlan, hogy napjainkra a participációs tervezés gyakorlata egyre fontosabb kérdéssé válik. Az elmúlt években Magyarországon is elindult a participáció térhódítása, így több fejlesztés is a participáció jegyében született. Ezen projektek közül az Országbíró-sétány projekt bemutatását választottuk, mert téri és szociális jellegében ez hasonlítható leginkább az általunk vizsgált ajkai területhez.



²⁸ In: Dömötör Tamás: Közösségi részvétel a területi tervezésben p 28

²⁹ Lásd: 4.4.2.1. fejezet

Az Országbíró sétány tavaly valósult meg, a XIII kerületben egy újabb koncepcióterv, amely közösségi programalkotással született meg. A tervezők célja egy nívós, egyedi közterületi arculat kialakítása, és annak fenntarthatóságába a lakosság együttműködésével. A felújítás során a terület rekreációs funkciókkal bővült, kiemelt figyelemmel az itt élők kikapcsolódási igényeire, szokásaira. Ezek a funkciók minden korosztály igényét egyaránt kielégítik. <61-65>

Mint már korábban említettük, egy közterület fejlesztése, pozíciójából adódóan, fejlesztési potenciált rejthet magában, ezek a fejlesztések növelhetik a terület értékét és erősíthetik a területen élők identitását. Jelen beruházás kiemelt célja volt a környék presztízsének emelése, az épületek ingatlanárainak felértékelése. Ezt építészeti eszközök bevetésével próbálták elérni.

"...A lakótelep is minőségi területté válhat."³⁰ A létrehozott sétány egészét (kb:5200 m²) színvonalas beton díszburkolatból hozták létre, ezzel is erősítve a betont, mint újra minőségi építőanyagát, a lakótelepnek. A lakosság javaslatára görkorcsolya - kerékpár sávot hoztak létre. A gyalogos promenád mentén egymással formában, és anyagban harmonizáló telepített utcabútorok, indirekt világítású lámpatestek, és lakossági hirdető táblák kaptak helyet.

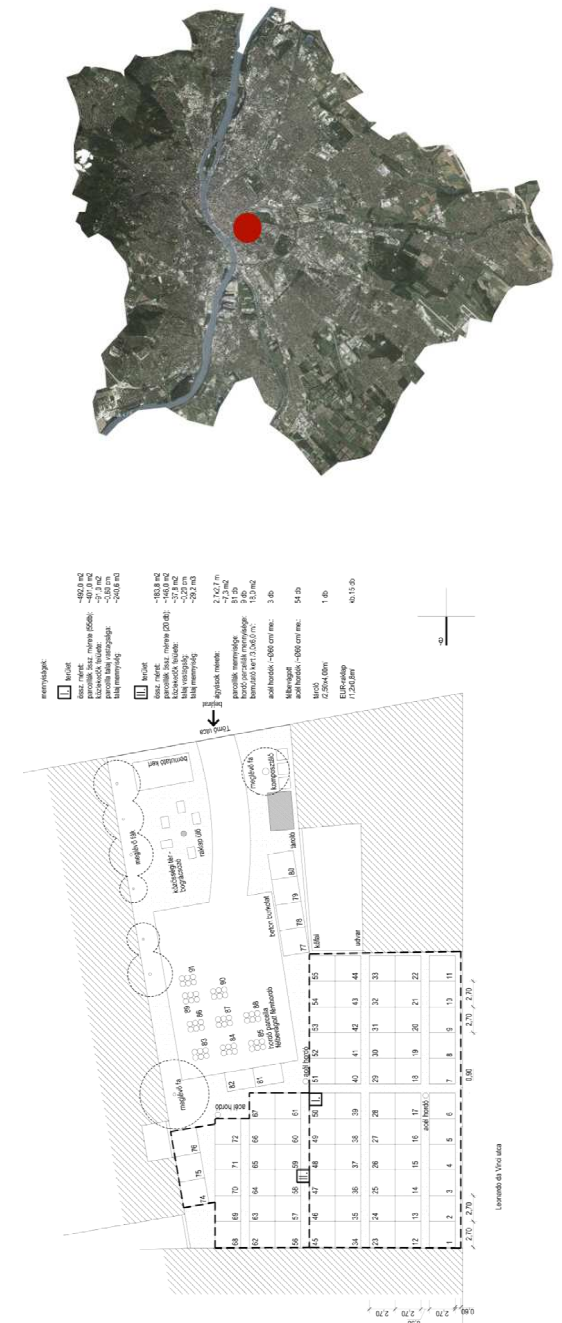


³⁰ In: <http://epiteszforum.hu/szabadtarepiteszeti-koncepcio-kozossegi-reszvetellel-angyalfoldon>

5.2.3. Budapesti közösségi kertek példája: Leonardo kert

A közösség aktív részvételére szintén pozitív példaként említhetőek például az egyre népszerűbb közösségi kertek. Hazánkban a community gardening vagy urban gardening meghonosításával a KÉK (Kortárs Építészeti Központ) kezdett el foglalkozni. A kezdeményezés lényege a kozossegikertek.hu honlap szerint: "A városi kertészkedés különböző korú és háttérű embereket szervez közösségbe, akik a közös kertészkedés során elsajátított szemléletet az élet más területein is gyakorolják: környezettudatos, egymás munkáját megbecsülő lakói a városnak. A kertek közösségteremtő erejük és nevelő funkciójuk mellett friss zöldséggel, gyümölcssel, fűszernövényvel látják el az őket gondozó városlakókat."³¹

A 2011-ben indult átfogó program keretében ma már számos közösségi kert megvalósult. Egy közösségi kert indításakor egy használaton kívüli városi területre készítenek tervet, ahol a későbbiekben a helyiek kisebb parcellákon termelhetik saját veteményüket. A terv elkészítésének alapja a kertközösség toborzása, melynek közösségteremtő és- fejlesztő szerepe is van. Minden egyes kertenél fontos, hogy legyen egy "gazdája", vezetője, aki a kert menedzsmentjét végzi, beleértve a kerthasználók közötti konfliktusok, a külső problémák, valamint esetleges jogi kérdések kezelését. Az ilyen projektek általában alulról érkező kezdeményezések eredményei, melyben a lakosság



³¹ In: <http://kozossegikertek.hu/>

egy része meghatározott időre bérlő a kerthasználat jogát. A közösségi kertek további fontos jellemzőjét egy konkrét példán keresztül mutatjuk be.³²

A Leonardo kert 2012. május 19-én nyitotta meg kapuit a Futureal Csoport támogatásával Budapest VIII. kerületében a Tömő utca 14 sz. alatt. Az 1400 m²-es területen 88 darab egyenként kb. 7 m²-es parcellát alakítottak ki. A kert megnyitásakor 76 db parcellát osztottak ki, melyek a szomszédos Grundon történt sorsolás útján találtak gazdára. A parcellaművelők egy éves használati jogot kaptak, melyet a későbbiekben meghosszabbíthatnak. A "napkeltétől napnyugtáig" nyitva tartó kertben a haszon-, dísz- és gyógynövények termesztésére alkalmas parcellák mellett közösségi tér (bográcsozó), komposztáló, bemutató kert és tárolók lettek kialakítva a fenntarthatóság és a környezettudatosság jegyében. A közel másfél éves kert tervét Király-Salgó Borbála és Kontra Dániel tervezők készítették.^{3334<66-70>}

A közösségi kertek napjainkban egy divatos, újszerű és környezettudatos közterület-fejlesztési alternatívát jelentenek. Ezt igazolja térbeli terjedésük: 2011 óta az ország több pontján is megjelentek ilyen kertek. Ez az "alulról jövő" alternatíva egy agilis személy vagy csoport meglétét feltételezi tehát, aki vállalja a felelősséget a területért. Az ő munkáján múlik a közösség megszervezése, és a kert további sorsának alakulása.



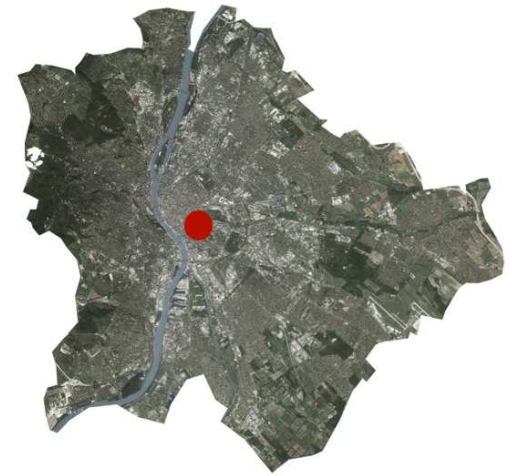
³²<http://kozossegikertek.hu/wp-content/uploads/2012/10/Kkert-alap%C3%ADt%C3%A1s-l%C3%A9p%C3%A9sei.pdf>

³³<http://epiteszforum.hu/uj-kozossegi-kert-nyilt-a-corvin-setanyon>

³⁴<http://kozossegikertek.hu/kertek/viii-kerulet/corvin-setany/>

5.2.4. Magdolna negyed rehabilitációja participációs eszközökkel

Budapest 8. kerületében a társadalmi szegregáció az elmúlt évtizedekben rohamosan megnőtt. A kerület elhelyezkedéséből adódó folyamatot erősítette a városba irányuló alacsony státuszú lakosság beáramlása, valamint a puszta építészeti módszerekkel történő városrehabilitáció által kiszorított, halmozottan hátrányos helyzetű népesség áttelepülése. Ezt, az épített környezet degradációja kísérte, leromlott állapotú épületek, kihasználhatatlan területek, és a megjelent hajléktalanok elszaporodása jelentette. Mindezek együttes hatására a negyed egyre inkább Budapest elszigetelődött úgynevezett krízis területévé vált.<71-72>



Józsefváros vezetése 2004-ben készült 15 éves kerületfejlesztési stratégiájáról úgy döntött hogy a kerületet 11, önálló arculattal rendelkező területi egységre osztják fel. A leghátrányosabb helyzetű negyedet Magdolna névre keresztelték, és ezzel nekiláttak a negyed arculatépítésének. A fejlesztéseket a szociális városrehabilitáció kísérleti módszereivel próbálták elérni.³⁵



A Magdolna negyed fejlesztési irányait a 2005-ben elfogadott Józsefvárosi Közterületfejlesztési Stratégia jelölte ki, a kerület többi negyedével együtt. Ekkor indult el és máig folyamatosan tart a Magdolna Negyed Program, amely a lakosság társadalmi és fizikai életkörülményeinek apró lépésekben való javítását tűzte ki célul. Ez egy több

³⁵<http://epiteszforum.hu/kozossegi-reszvetel-a-varosfejlesztesben-a-magdolna-negyed-tanulsagai>

komponensből álló integrált városrehabilitációs program keretében indult meg. A környezetalakításon kívül társadalomfejlesztési céljai is vannak, amelyek foglalkoztatási, bűnmegelőzési és civil szervezeteket támogató elemei is voltak. A fejlesztésnek környező kerületekhez szervesen kapcsolódó minden szempontból fenntartható városrészé váljon.

Korábban ilyen fejlesztési folyamatokra nem volt példa Magyarországon, ezért a fejlesztés során nem lehetett más példát figyelembe venni. Ebben az időszakban nem volt kialakult intézményi háttere a törekvéseknek. Alföldi György (Rév8) találta ki ezt a programot, ismerte az amerikai és európai regenerációs példákat. Ezeknek az új módszereknek a használhatóságáról nincs társadalmi megállapodás, jogszabályi környezet sincs még hozzájuk rendelve, ezáltal a metódus nem egzakt, folyamatosan változó paraméterekkel és eszközökkel dolgozik.³⁶

A fejlesztés kiemelt lépéseként szerepelt a Mátyás tér és a Teleki tér megújítása. Mindkét tér nagy szerepet tölt be a józsefvárosi lakosok életében, központi funkciójuk nagy múltjuknak is köszönhető. Mára azonban egyik park sincs olyan állapotban, hogy a városi rendeltetését megfelelően betölthesse. A tervezők célja az volt, hogy életet vigyenek ezekbe hosszú távú célja a terület élhetővé tétele, továbbá, hogy ezen városrész képes legyen megfelelő otthont teremteni az itt élő különböző helyzetű lakosok számára. Fontos volt, hogy a terület önálló, egyedi arculatú, de a

³⁶http://www.foldrajzitasasag.hu/downloads/foldrajzi_kozlemenyek_2009_133_evf_4_szam.pdf

a kopár mezőszerű területekbe. Mindkét tér megújítása során a tervezés a Budapesti Corvinus Egyetem tájtervezőinek közreműködésével zajlott. A József utcán haladva a Mátyás teret érintve eljuthatunk a Teleki térre, amelyet főként lakóépületek határolnak.<73-75>

Pályázat került kiírásra a Teleki tér rehabilitációjára, amely során megalakult tervezői csapat neki látott a koncepció terv kialakításának. A szakértői csoportban Tihanyi Dominika (Új irány), Szohr Gábor, Kovács Árpád, Kristin Faurest és Alföldi György (Rév8) és sokan mások álltak, hogy kísérletet tegyenek újjáéleszteni a területet. Egy 9 hetes tervezési műhelyt írtak ki a fejlesztésre, amely a koncepcióalkotási folyamatoként lett kialakítva. A kiviteli tervek csak ezután kerültek megalkotásra. A tervezők abszolút nyitottan indultak neki a tervezésnek, az első koncepció terv elkészülését lakossági fórum előzte meg. Mindkét tér fejlesztése során legfontosabb a szereplők és az érdekek azonosítása volt. Az egyik legfontosabb szereplői a fejlesztésnek a köztér közvetlen környezetében élők, azaz a helyiek, akik közvetlen a térre néző lakásokban éltek. Később szükségszerű volt meghatározni a tágabb területen élőket, azaz a környékbeli lakosságot. A folyamat a lakók megismerésével kezdődött a Kesztyűgyárban egy beszélgetés keretében. Fontos volt a tervezői csapat bemutatkozása, a közös terepszemle és az ötletek begyűjtése. Az ötleteket a szakértői csoport szelektálta, és egy alapkonceptiót vázolt fel. Elkezdődött a terület elemzése az átjárási irányok tisztázása és a funkcióstruktúra kialakítása. Lényeges volt a funkciók rendszeres újragondolása és a helyszínnel való összeegyeztetése.



Közösségi tervezés jelen esetben szerencsésen alakult, végül egy 12 hetes programban valósult meg. A hetek folyamán lakossági összejöveteleken kommunikáltak a tervezők, a folyamatos visszajelzéseknek köszönhetően, olyan tervezési program alakult ki amellyel a lakók is egyetértettek. Kezdetben körülbelül húszan, majd a hetek során harmincöten jelentek meg rendszeresen. A találkozók 3-4 órán át tartottak általában és fontos moderátor munkát és odafigyelést igényeltek a szakértők részéről.

A résztvevő lakosság korosztályát tekintve rendkívül vegyes. Azonban minden lakos számára egyértelműen kiemelt fontosságú volt a közösségi összejövetelek helyének meghatározása a téren. Így alapkonceptióként kialakult egy sokszínű, befogadó, toleráns park létrehozása. Park szerkezetét erősen befolyásolja az átjárás. A keresztirányú rendszer alakítja ki a tereket. Az óvhatóság érdekében a park központi része kerítéssel lett lezárva. A tér maga a vidék és város találkozása, hiszen itt nagyon régóta piac működik. Az első tér a már meglévő piachoz kapcsolódik, egy szabadon átjárható terület, amelyet fórum térnek is neveznek. Egy bejárható pihenő felületként használható térformát is terveztek, amely egyúttal információs közeg is egyúttal mivel magában hordozza a Teleki tér történetét. A tér továbbá áll még egy kutyafuttatóból, dombos kertből egy rendezvény térből, amelyben tulajdonképpen a fórum tér folytatódik, egy napos pihenő színpaddal összekapcsolva. A parkban a játszóterek inkább játszókertekként lettek kialakítva, a tér szerves részei, de nem direkt módon. Megjelent egy díszkert is amelyben élő növények kerültek beültetésre.

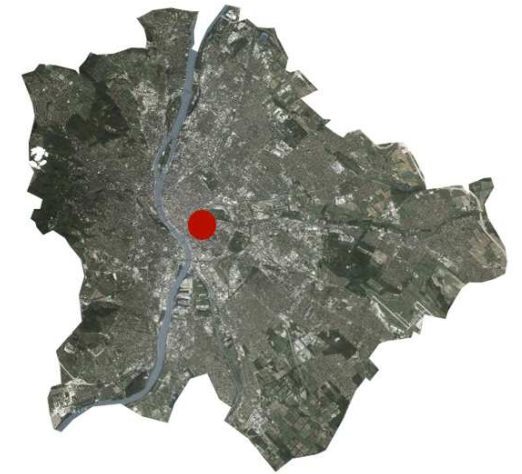
Míg az Országbíró sétány fejlesztése során felmerült, hogy a lakók végezhesék az ottani kert gondozását így részt vehetnek a park fenntartásában, itt erőforráshiány miatt egy civil szervezet vállalta ezt a feladatot magára.

Tihanyi Dominika szerint a lakosság bevonásával a tervezési folyamat lassul, azonban használhatóbb tervezési program alakult ki, amely valóban megfelel az ott élők számára. A helyiek bekapcsolása egy fejlesztés életébe főként a vezetés hozzáállásán múlhat, hogy megpróbálja az embereket segíteni abban, hogy egymásra találjanak.³⁷

³⁷<http://konyvtar2.mome.hu/doktori/tezisek-hu/DLAtezisek-hu-TihanyiDominika-2012.pdf>

5.2.5. MikroMagdolna projekt

A Budapest Műszaki Egyetem Építőművészeti Doktori Iskolájában egyénileg szerveződtek csapatok, és választott témák keretében volt lehetőség kutatási munkákra. Dimitrijevic Tijana és Borsos Melinda olyan helyszínnel szeretett volna foglalkozni, ahova be tudna kapcsolódni a doktori iskola, ahol valamilyen városépítészeti problémán dolgozhatnak. Ekkor kerültek kapcsolatba Alföldi Györggyel, aki a Magdolna negyed program keretein belül szociális városrehabilitációval foglalkozott a VIII kerületben. Feladatként négy szociális helyiség megtervezését kapták. A négy tervezési program: mosoda, szomszédsági információs központ (Dankó utca), intenzív családsegítő és – fejlesztő valamint a kirekesztett nők klubja volt. ³⁸<76>



Kezdetben előképeket gyűjtöttek barátkoztak a helyszínekkel, és mindeközben folyamatosan kommunikáltak a lakossággal. A koncepció lényege, hogy vegyítsék a hagyományosabb funkciókat a barátságos szociális segítséggel egy alternatív módon. Fontos megemlíteni azt, hogy nem hivatalosan, nem állami vagy intézményi keretek között tervezték ezt megvalósítani. Idővel elkészültek a kiviteli tervek is „önkormányzati tervezés” szellemében, ami azonban egy nagyon merev rendszert alkotott. Megrekedtek

³⁸http://dla.epitesz.bme.hu/wp-content/uploads/2014/07/micromagdolna_140608_t.pdf

a fejlesztések, a tervezett helyiségek átadásai csúsztak egy évet, és közben többen kiszálltak a tervezési folyamatból.³⁹<77-78>

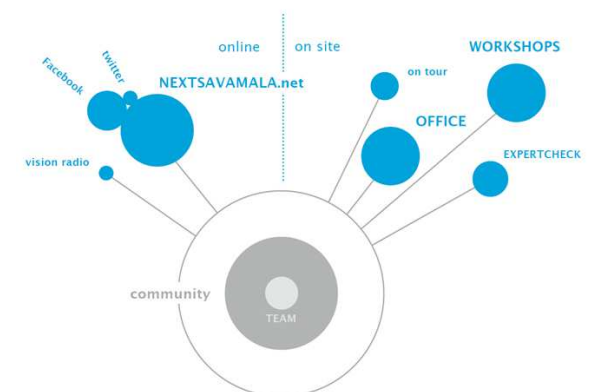
2013 szeptemberében Borsos Melinda és Dimitrijevic Tijana elindították a micromagdolna projectet, amelynek célja belülről feltárni a negyedben élők, dolgozók, helyi szervezetek és közösségek vágyait, vízióit és igényeit a területtel kapcsolatban. Továbbá a tervezők próbálták megfogalmazni az építész napjainkban folyamatosan változó szerepét a szociális városrehabilitációkban. A helyiekkel kialakult személyes viszony segítette őket megérteni a lakosság egyedülállóan nehéz helyzetét. A kezdeti célok megfogalmazásában segítette őket, hogy elmondásuk szerint hagyományos módszerekkel önkormányzati irányból nem lehetett a lakosságot megközelíteni, mert kizárólag elutasítást kaptak azoktól. Megpróbálták elmozdulni egy, alternatív, konstruktív rugalmas irányba, amely talán eredményhez vezethet. A másik nehézséget az jelentette, hogy hiába készültek tervek a területről azok kizárólag a “ fiókba landoltak”. A területtel senki nem volt hajlandó foglalkozni, hiszen nem volt túl vonzó terület. Látható volt, hogy nehéz megvalósítani bármit is, azonban sok pozitív törekvés is volt a területtel kapcsolatban, civil szervezetek Új irány csoport, Rév8, hallgatói tervek születtek ide, többen TDK dolgozatot írtak a negyedbeli problémákról és műhelyek, workshopok is alakultak.



³⁹ Borsos Melindával és Dimitrijevic Tijanával készített interjú alapján

A csapat ezzel párhuzamosan részt vett egy belgrádi tanulmányúton a Goethe Intézet támogatásával. Az út során a Magdolnához hasonló kis területtel találkoztak, ami épp fejlesztés alatt állt. A belgrádi rehabilitáció során egy next hamburg nevű módszert alkalmaztak a helyi szakértők, amely egy speciális formája a lakosság bevonásának a fejlesztésbe.⁴⁰<79>

A next hamburg egy kísérleti project, amely 2009-ben indult az egyike volt az első innovatív városfejlesztési formának, amely lakossági részvételen alapul.<80> A folyamat modell lehetővé teszi, hogy a városfejlesztés egy új formájában a lakosság is hasznosítható legyen. Hamburg fejlesztésére indult el, egy tudatos módszer lakosság bevonására olyan feladatokba, amellyel nem lenne esélye a napi politikának foglalkozni. A metódus egy szakértői csoport és a lakosság közti folyamatos párbeszédéből áll, ahol a lakosság elképzeléseit, álmait gyűjtik össze és osztályozzák. A legjobb forgatókönyveket kidolgozzák, hogy azok koncepció javaslatokká válhassanak. Elhatározták tehát, hogy ezt a módszert alkalmazva gyűjtik össze a negyeddal kapcsolatban álló emberek vágyait, álmait, ha nem is valósulnak meg, hát ha ez a sok pozitív ember és törekvés megszüli azt a helyzetet, hogy egy álom megvalósul (Teleki tér fejlesztése). A kísérlet során azt tapasztalták, hogy kiszállva a hivatalos rendszerből, fellazultak az ellentétek és kapuk nyíltak meg számukra. Az emberek elkezdtek beszélni. Megszületett a micromagdolna project, amelyet a tervezők úgy álmodtak meg, hogy legyen kicsi, személyes közvetlen és



⁴⁰<http://www.nexthamburg.de/>

minél szorosabb kapcsolatban álljon ki az itt élő emberekkel. A kulcsszereplők felkeresésekor létrehoztak egy rendszert, hogy kiket szándékoznak pontosan megkérdezni. A negyedben élők vágyait összegyűjtötték és építészet nyelven vizualizálták őket (tollba rajzolás folyamata), ami szép lassan egy kapcsolati hálót rajzolt ki. A helyiek bizalmát két év alatt sikerült elnyerni, eredményként összegyűltek a vágyak, azonban a tapasztalat azt mutatta, hogy ez csak folyamatos helyzetértékelés és folyamatos jelenlét mellett alakulhatott ki kizárólag. Kialakult négy fő vágy, amelyre idén nyáron workshopot szerveztek a csapat. Ez a négy fő vágy a most megnyíló mosodához egy fürdő, és fodrászat kapcsolása, egy közösségi kert tervezése a Női csoport számára, a közösségi pszichiátria fejlesztése, annak bevonása újra a köztudatba, és a környező óvoda előtti zebra hiányának feloldása és az óvoda népszerűsítése volt. A workshop során egyetemi hallgatók álmodták meg ezeknek a vágyaknak a koncepcióját közösen a lakosokkal. Eredményként négy koncepcióterv valósult meg, amelyből kettő talán elindult a kivitelezés útján is.

5.3. Fejlesztési folyamat elindításának módszerei

A fentiekben olyan közterület-fejlesztési példákat mutattunk be, amelyeknél a helyi lakosság valamilyen szinten részt vett a fejlesztési folyamat bizonyos fázisaiban. Ezeket a fejlesztések kezdeményezése szempontjából alapvetően két csoportba sorolhatjuk: "a felülről érkező" és "az alulról érkező" kezdeményezésű fejlesztések csoportjába. Az alulról jövő kezdeményezések jellemzője, hogy a lakóközösség egy tagja, vagy egy bizonyos csoportja felvállalja egy fejlesztési folyamat szervezését. Általánosságban talán elmondható, hogy ezeknek a fejlesztéseknek akkor van potenciális esélye a megvalósulásra és a fennmaradásra, ha adott vagy könnyen elérhető egy összetartó, "minőségi"⁴¹ lakóközösség. A felülről érkező kezdeményezések esetében a helyi önkormányzat, vagy egy külső szervezet indítja el a folyamatot úgy, hogy a lakosságot bevonja a fejlesztésbe és bizonyos jogköreit megosztja a közösséggel. Ennek a csoportnak feltétele egy nyitott és agilis önkormányzat vagy szervezet megléte. A két csoport a fejlesztési folyamat metodikájában is eltér: míg az alulról jövő kezdeményezések esetén a közösségfejlesztés egy alapfeltétel a leendő beavatkozás tervezésének megkezdéséhez, addig a felülről jövő kezdeményezések esetében a tervezési folyamatba integrálódik a közösség fejlesztése.

⁴¹ Szakmai interjúnkban Bartók Mária, egykori közös képviselő az Osztály utcai tömbben azt nyilatkozta, hogy "szükségszerű egy minőségi lakóközösség megléte egy ilyen fejlesztéshez, ami nálunk adott volt."

A két csoport metszetében olyan fejlesztéseket találhatunk melyeknél egy szervezet segít a fejlesztések menedzsmentjében, viszont egy külső magánszemély is felkeresheti őt fejlesztési szándékával. Ebben az esetben a beavatkozás és a közösségfejlesztés egymáshoz képest történő időbeli elhelyezkedése változó lehet: olyan példát is találhatunk, ahol a beavatkozás megvalósulása után alakul ki egy közösség a közösen használt területnek köszönhetően, viszont találhatunk olyan példát is ahol egy "kész" közösségre épülve történik meg a beavatkozás.

5.3.1. Beavatkozás - közösség építés

Az általunk vizsgált ajkai terület esetében elképzelhetőnek tartjuk a felülről érkező fejlesztést, amennyiben a helyi önkormányzat nyitott egy közösségi részvételen alapuló tervezési folyamatra, és a fejlesztés megvalósításának felügyelésére. Ebben az esetben participációs eszközökkel be lehet indítani egy tervezési folyamatot, melynek eredményeképp lakossági fórumokon, helyi workshopokon a lakók kifejtetik véleményüket, igényeiket és szándékaikat a terület fejlesztésével kapcsolatban. Az ilyen rendezvények esetében fontos a lényegre-látás, a fő téma megtartása annak érdekében, hogy ezek az események konstruktívak és hatékonyak tudjanak maradni elkerülve a lakossági "panaszáradat" jelleget.⁴² Ezekkel a participációs eszközökkel könnyebben megtalálhatóak a kívánt és szükséges funkciók. Ugyanakkor a felmérési eredményeink tükrében azt gondoljuk, hogy fontos a lakosság tájékoztatása arról, hogy a terület

⁴²<http://epiteszforum.hu/szabadtterepteszeti-koncepcio-kozossegi-reszvetellel-angyalfoldon>

múltjától eltérő funkciók is kialakíthatóak, és ha szeretnék közelebbi kapcsolatot - nagyobb felelősséget - is kialakíthatnak a közeli lakókörnyezetükkel. Ezek innovatív jellegűek, vagy az előző alfejezetben bemutatott példákhoz hasonlóan is kialakíthatóak. Azért is tartjuk kedvezőnek a lakosság ilyen jellegű felvilágosítását, mert ezáltal az önkormányzat számára is kedvező, városi identitáserősítő alternatívák is létrejöhetnek. Ezen scenárió szerint a vizsgált közterületek fejlesztéseinél az önkormányzaté lenne a megvalósítás szervezésének, monitoringjának feladata. A lakosság részvételét tekintve a tanult optimizmus felé mozdulhatna el a lakosság viselkedése, viszont nagy valószínűséggel a teljes felelősség nagyobbik része az önkormányzaté maradna.

A fejlesztés ilyen irányú metodikájában több szakirodalom is állhat az önkormányzat segítségére:

- SURE Közösségi tervezési eszköztár⁴³
- Pallai Katalin: Társadalmi részvétel - Bevezetés a helyi önkormányzati képviselők részére⁴⁴

⁴³http://urbact.eu/fileadmin/Projects/SURE/outputs_media/SURE_Toolkit_participative_planning_HU.pdf

⁴⁴<http://www.pallai.hu/wp-content/uploads/2010/11/2010-Tarsadalmi-reszvetel.pdf>

5.3.2. Közösség építés - beavatkozás

A felülről érkező fejlesztésen kívül az alulról érkező fejlesztést is elképzelhetőnek tartjuk a vizsgált terület esetében. Ennek elsődleges oka, hogy az általunk vizsgált területen is végbement egy kisebb fejlesztés - két ház között önköltségen kialakított átmeneti parkoló -, valamint a Kaszinó-park területére is volt egy tervezet közösségi kert kialakítására, amely azonban önkormányzati döntés eredményeképp megghiúsult. Az utóbbi esetben a döntéshozói oldalról történő nyitottság hiánya volt a fejlesztés gátja.

Lakossági oldalról tehát elképzelhető, hogy Ajkán külső kényszer nélkül történjen meg egy fejlesztés kezdeményezése. Ez azonban abban az esetben történik meg, ha valós igény van egy bizonyos funkció kialakítására, mely akkor történik meg általában, amikor a közterület állapota eléri a közösség cselekvésre ösztönző ingerküszöbét.

A felmérésünkből kiderül, hogy a lakóközösség szerint a vizsgált terület állapota nem romlott le olyan mértékben, hogy kollektíve változást kezdeményezzen. Ezt bizonyítja, hogy az alternatívák rangsorolásánál a jelenlegi helyzet megtartásának átlaga lett a legalacsonyabb (2,02. helyezés). Felmérésünk alapján kiderült, hogy ez az érték nem a terület állapotának kiemelkedő minőségét mutatja, hanem a lakosság érdektelenségét a területet illetően (2,33 minőségi osztályzatot (1-5) kapott a jelenlegi helyzet az összes megkérdezett átlaga alapján).

A területtel kapcsolatos érdektelenség oka lehet az összetartó, agilis lakóközösség hiánya is: minőségi lakóközösség esetén a közös területek minősége iránt is nagyobbak lehetnek az elvárások.

Az alulról jövő kezdeményezésű fejlesztési scenárió alapja tehát egy jó lakóközösség kialakítása. Ennek elsődleges eszköze a közösségfejlesztés, melyben kiemelt szerepet kaphatnak a helyi civil szervezetek, iskolák, gyülekezetek és egyéb közösségi intézmények. A tudatos, célirányos közösségépítés folyamatának elindítója lehet egy külső fél is: szociológus, akár építész, vagy önkormányzati hivatalnok stb. Ennél az alternatívánál szintén fontos a lényeglátás - céltudatosság, hiszen témánk szempontjából és fenntarthatósági szempontokból elsődleges a közterületek közösség alapú fejlesztése. A közösségfejlesztés metodikájának kidolgozása nem tárgya kutatásunknak, csak rámutat egy hiányzó folyamat szükségességére.

Egy "összekovácsolt" lakóközösség kialakulása után elérhető tehát, hogy a lakosság nagyobb felelősséget vállaljon a környezetéért, s így saját anyagi és egyéb (energia, szellemi és fizikai munka) ráfordításokkal hozzájáruljon a fejlesztésekhez.

Úgy gondoljuk, hogy a jövő városában ez a fajta szemlélet kiemelt szerephez juthat a közterületek fejlesztésében.

6. Összegzés

6.1. Összefoglalás

A dolgozatunk tárgya a lakossági részvételen alapuló közterület-fejlesztések vizsgálata. A témánkat azért tartottuk adekvát kérdésfelvetésnek Ajka esetében, mert a szocialista építészeti és társadalmi örökség következtében kialakult közterületek nagy része funkcióvesztett és kihasználatlan, s ezek esztétikai fejlesztése nem jelentene hosszú távú, fenntartható megoldást. A lakosság bevonására, felelősségvállalására is szükség van ahhoz, hogy a fejlesztések valóban eredményesek lehessenek.

Kutatásunkban így arra kerestük a választ, hogy egy konkrét ajkai lakóközösség milyen szinten vállal felelősséget a lakókörnyezetében található közterületekért, mennyire hajlandó a fejlesztésekben részt venni. A felmérésünk tapasztalatai alapján a válaszadóink nagy része közömbös a közterületek állapotát és fejlesztését illetően. Környezetpszichológiai szempontból tehát a lakosság a tanult tehetetlenség - tanult optimizmus skálán az előbbi állapothoz áll közelebb.

Olyan megoldási javaslatokat próbáltunk keresni hasonló példák bemutatásával, melynek eredményeképp a lakosság hozzáállása a tanult optimizmus állapot irányába mozdul elő. Ennek fő oka, hogy a közterületek esetében a fenntartható városfejlesztés társadalmi aspektusa egy aktív - participációra fogékony - lakosságot feltételez. Az esettanulmányokon át kívántuk bemutatni a közösségi részvétel összetettségét és kiemelt

fontosságát napjainkban. A folyamatban nélkülözhetetlen a szereplők és érdekeik azonosítása szűkebb és tágabb környezetben. Az együttműködés szükséges feltétele a felek közötti megfelelő párbeszéd, valamint annak gyorsasága és milyensége. Ha egy módszer új és a különféle szabályok nincsenek előre „lefektetve”, akkor hatékonyságuk csak a felek akaratán múlhat. Minden területre speciálisan kialakított kommunikációval, a döntések meghozatalának megfelelő módjával a legtöbb konfliktus elkerülhető vagy megoldható. A fejlesztés fenntartását a lakosság egyértelműen a vezetés oldalára helyezi ezért fontos a civil szervezetek bevonása és munkamegosztás bevezetése és kidolgozása. Azonban a felelősségmegosztásának hosszútávúságát nem lehet előre megmondani, ez a valódi kihívás.

6.2. A kutatás folytatása

Reméljük, hogy kutatásunk megfelelő kiindulási alapot nyújthat egy jövőbeli valós közterület-fejlesztéshez Ajka városában. Az alapvető lakossági igények egy részét kiszűrtük, mely segíthet a konkrét funkcionális átalakítások tervezésében.

Ajka városa mellett Magyarországon több településen is találkozhatunk hasonló téri - társadalmi - "városi" szituációkkal, így a kutatásunkat más településeken vagy akár Ajka más területein is el lehetne végezni, hogy pontosabb képet kaphassunk a hazai vagy az ajkai lakosság közterületek iránti felelősségéről, valamint a fejlesztésekbe való bekapcsolódásának, részvételének igényéről. Ezen kutatások tükrében akár pontosabban, könnyebben felvázolhatjuk a fejlesztési folyamatok metodikájának felépítését. Azonban szerintünk ez sok esetben szituációfüggő - egyedi metodikát igényel.

A kutatásunk folytatását képezheti egy olyan workshop szervezési is, ahol az általunk vizsgált területen élő lakóközösség fejlesztését (alulról jövő kezdeményezés esetén) vagy téri-funkcionális igényeit (felülről jövő kezdeményezés esetén) lehetne elindítani.

Ezen folyamatok elindításához némileg szükséges a helyi önkormányzat nyitottsága, és az ilyen jellegű fejlesztések iránti elköteleződése. Reméljük tehát, hogy dolgozatunk eléri ilyen jellegű célját is.

6.3. Köszönetnyilvánítás

Szeretnénk köszönetet nyilvánítani azoknak a személyeknek, akik sokat segítettek nekünk dolgozatunk elkészítéséhez:

- Szabó Julianna (BME Urbanisztika Tanszék)
- Varga Imre (BME Urbanisztika Tanszék)
- Szendrei Zsolt (BME Urbanisztika Tanszék)
- Csanádi Gábor (ELTE Társadalomkutatások Módszertana Tanszék)
- Pallai Katalin, építészmérnök, művészettörténész, politológus
- Gábor Péter, tájépítész
- Bartók Mária, közös képviselő
- Ajka Város Önkormányzata
- Dimitrijevic Tijana és Borsos Melinda (BME Építőművészeti Doktori Iskola)

Irodalomjegyzék

- Csizmady Adrienn: A lakóteleptől a lakóparkig, Új Mandátum, Budapest 2008 p 22
- Perényi Imre: Településtervezés, Tankönyvkiadó, Budapest, 1963 p 264-265
- Csanádi Gábor - Csizmady Adrienne - Kocsis Balázs - Kőszeghy Lea - Tomay Kyra: Város Tervező Társadalom, Sík Kiadó, Budapest 2010 p 136-140, 151, 410
- Körner Zsuzsa - Nagy Márta: Az európai és magyar telepszerű lakásépítés története 1945-től napjainkig, TERC, Budapest, 2006 p 50-52
- Ajka Város Integrált Városfejlesztési Stratégia
- Dömötör Tamás: Közösségi részvétel a területi tervezésben, PhD dolgozat p 28-29, 47
- Nagy Béla: A település, az épített világ, B+V Lap - és Könyvkiadó Kft., Budapest 2005 p 121-126
- Ajka 1965-ös rendezési terve, forrás: VÁTI tsz.: 54-19-812-64
- Hauptmann, Éléonore; Wates, Nick: Concertation citoyenne en urbanisme – La méthode du community planning, éditions Yves Michel, Paris, 2010, p 10, 14-20, 90
- Szabó Julianna: A települési fenntarthatóság mérése In: Budapest 2050 - a belvárosi tömbök fennmaradásának esélyei, BME Urbanisztika Tanszék monográfiája, szerk.: Alföldi György, TERC, Budapest, 2012 p 94-96
- Kukucska Gergely: Participativitás és építészeti - első beszámoló p 2
- http://magyaranarancs.hu/egotripp/seligman_peldaja-73103
- <http://www.authentic happiness.sas.upenn.edu/newsletter.aspx?id=1554>
- <http://epiteszforum.hu/szabadterepiteszeti-koncepcio-kozossegi-reszvetellel-angyalfoldon>
- <http://kozossegikertek.hu/>
- <http://kozossegikertek.hu/wp-content/uploads/2012/10/Kkert-alap%C3%ADt%C3%A1s-l%C3%A9p%C3%A9sei.pdf>
- <http://epiteszforum.hu/uj-kozossegi-kert-nyilt-a-corvin-setanyon>

- <http://kozossegi kertek.hu/kertek/viii-kerulet/corvin-setany/>
- <http://epiteszforum.hu/szabadttere piteszeti-koncepcio-kozossegi-reszvetellel-angyalfoldon>
- http://urbact.eu/fileadmin/Projects/SURE/outputs_media/SURE_Toolkit_participative_planning_HU.pdf
- http://www.tankonyvtar.hu/en/tartalom/tamop425/0010_2A_05_Ladanyi_Sandor_Tarsadalom_es_ter szerkezeti_atalakulasok/ar15s05.html
- <http://www.pallai.hu/wp-content/uploads/2010/11/2010-Tarsadalmi-reszvetel.pdf>
- <http://www.nexthamburg.de/>
- http://dla.epitesz.bme.hu/wp-content/uploads/2014/07/micromagdolna_140608_t.pdf
-

Képek jegyzéke

- <1> légifotó Ajka
- <2>légifotó Ajka
- <3>légifotó Ajka
- <4>saját
- <5>Ajka IVS p 29
- <6> saját
- <7> saját
- <8> Ajka IVS p 46
- <9> saját
- <10> Google térkép
- <11> Google térkép
- <12> saját
- <13> saját
- <14> saját
- <15> saját
- <16> saját
- <17> saját
- <18> saját
- <19> saját
- <20> saját
- <21> saját
- <22> saját
- <23> saját
- <24> saját
- <25> saját
- <26> saját
- <27> saját
- <28> saját
- <29> saját
- <30> saját
- <31> saját
- <32> saját

<33> saját

<34> saját

<35> saját

<36> saját

<37> saját

<38> saját

<39> saját

<40> saját

<41> saját

<42> saját

<43> saját

<44> saját

<45> saját

<46> saját

<47> saját

<48> saját

<49> saját

<50> saját

<51> saját

<52> saját

<53> saját

<54>http://hu.wikipedia.org/wiki/F%C3%A1jl:Ajka_c%C3%ADmere.jpg

<55> saját

<56> saját

<57> Google térkép

<58> saját

<59> saját

<60> saját

<61> saját

<62><http://epiteszforum.hu/szabadterepiteszeti-koncepcio-kozossegi-reszvetellel-angyalfoldon>

<63><http://epiteszforum.hu/szabadterepiteszeti-koncepcio-kozossegi-reszvetellel-angyalfoldon>

<64><http://epiteszforum.hu/szabadterepiteszeti-koncepcio-kozossegi-reszvetellel-angyalfoldon>

<65><http://epiteszforum.hu/szabadterepiteszeti-koncepcio-kozossegi-reszvetellel-angyalfoldon>

<66> saját

<67>http://kozossegekertek.hu/wp-content/uploads/2012/06/LEONARDO_VEGLEGES.pdf

<68><http://epiteszforum.hu/uj-kozossegi-kert-nyilt-a-corvin-setanyon>

<69><http://epiteszforum.hu/uj-kozossegi-kert-nyilt-a-corvin-setanyon>

<70><http://epiteszforum.hu/uj-kozossegi-kert-nyilt-a-corvin-setanyon>

<71> saját

<72> <http://epiteszforum.hu/galeria/kozossegi-reszvetel-a-varosfejlesztesben-a-magdolna-negyed-tanulsagai/86101>

<73><http://epiteszforum.hu/milyen-legyen-a-teleki-ter>

<74><http://epiteszforum.hu/milyen-legyen-a-teleki-ter>

<75><http://epiteszforum.hu/milyen-legyen-a-teleki-ter>

<76>http://dla.epitesz.bme.hu/wp-content/uploads/2014/07/micromagdolna_140608_t.pdf

<77>http://dla.epitesz.bme.hu/wp-content/uploads/2014/07/micromagdolna_140608_t.pdf

<78><https://negyed.wordpress.com/2014/08/11/micromagdolna-muhely-es-kiallitas/>

<79><https://negyed.wordpress.com/2013/11/24/next/>

<80><https://negyed.wordpress.com/2013/11/24/next/>