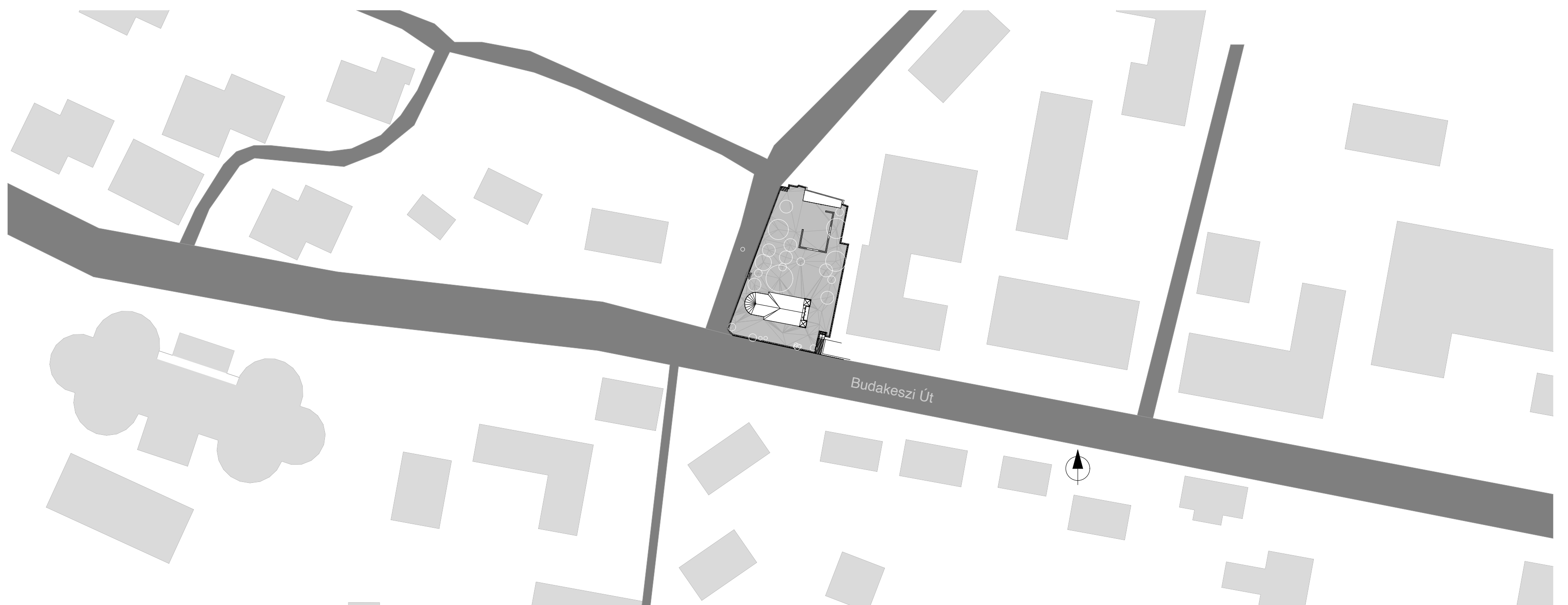


# ABBA SZERETÜNK AMI CSORBA

Átnézeti helyszínrajz M=1:1000



## A helyszín

A Ferenchalmi Szűz Mária - kápolna Budapesten, a Budakeszi út mellett helyezkedik el. A városi szövet részeként középületekkel, lakóépületekkel és hotelekkel van körülvéve.

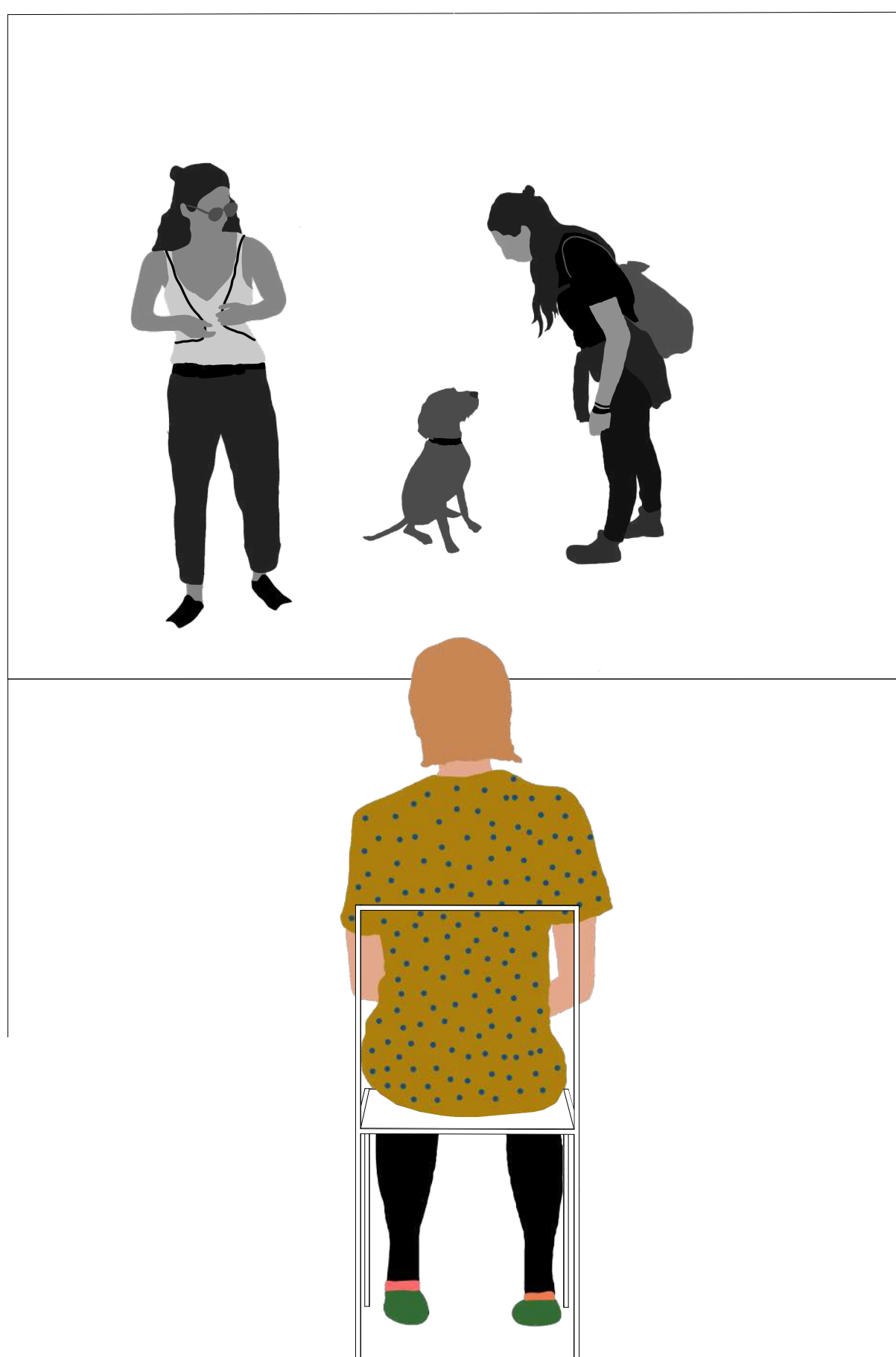
A kápolna a megépítése óta több tulajdonosváltáson esett át. A kápolna az évek során számos megpróbáltatással nézett szembe, amely nyomot hagyott az épületen.

Funkcionált festőműhelyként, filmforgatás helyszínéül és egy ideig hajléktalanok lakták. Belső tere egy tűz következtében szinte teljesen leégett, azóta csak állagmegóvó javításokat végeztek az épületen. 2011 óta a Máltai Szeretetszolgálat birtokában van, akik imaórák és kisebb közösségi programok megtartására használják, azonban állapota miatt csak kora tavasztól késő ősziig tudják igénybe venni.

Kutatásunk kezdetén kiderült, hogy a jelenlegi kis létszámú felhasználás, mellett akár nagyobb körben is lenne igény a kápolna használatára. Sándor Bertalan Brúnó, a Máltai Szeretetszolgálat munkatársa, szerint a környéken élők érdeklődtek a kápolna látogatásának lehetőségéről és a templomok éjszakáján is nagy érdeklődés mutatkozott.

A közelben élő emberek általában csak zárt állapotban találkozhatnak a kápolnával, mivel jelenleg az imaórák alkalmával csak egy bizonyos, szűk réteg használhatja a kápolnát.

## Új Funkció



## Jelenlegi használat



Tervünk alapját képezi, hogy apróbb beavatkozásokkal keressük a megoldást a terület fejlesztésére úgy, hogy jelenlegi funkcióját megtartva kényelmesebb és használhatóbb hely alakulhasson ki, mint egy első lépés a helyszín fejlesztésében.

Olyan kiegészítő funkciót kerestünk, ami segíti a kápolna nagyobb körű látogatottságát és öfenntarthatóvá válását.

Célunk, hogy a terület és a környezet, valamint a környéken lakók között egy élő kapcsolat jöhessen létre. Mindezt a helyszín értékeinek kiemelésével és megőrzésével szeretnénk megteremteni.

Öfenntartó működése érdekében egy kiegészítő világi funkciót képzelünk el, ami fontos szerepet játszhat a Máltai Szeretetszolgálat céljainak elérésében. A terület ilyenfajta fejlesztése erősítheti a helyi közösségi életet és egy minőségi kultúrára alkalmas helyet eredményezne, ami akár a helyszín karbantartásához szükséges bevételét is előteremtené.

A tervezési helyszín közvetlen szomszédságában a Magyar Nemzeti Filmarchívum működik. A környékkel való kapcsolat megteremtése miatt erre alapoztuk a felvetésünket, melyben a terület funkcióját filmvetítések lehetőségével egészítenénk ki. A helyszínen meglévő közösségi eseményekhez használt berendezéseket csak a vetítés szükséges eszközeivel kell kiegészíteni.

A tervezett új funkció lehetőséget teremt a szakrális tér kinyitására a vallástól független közönségek felé, ugyanakkor a beavatkozás a jelenlegi felhasználást nem megszünteti, vagy zavarja, inkább azt is élhetőbbé teszi.

# Ferenchalmi Szűz Mária - kápolna kialakítása

## Jelenlegi állapot



## A kápolna

A kápolna belső terében megőrzendőnek tartjuk a jelenlegi, az idő múlásával és váratlan események sorozatával a falakon létrejött egyedi hangulatot sugárzó felületet. Minimális beavatkozással igyekeztünk alakítani a meglévő épületet egy bútor jellegű elemmel, ami mellett érvényesülni tud az épület sajátos kisugárzása.

Első lépésként nem a kápolna szerkezetének teljes felújítását gondoljuk a helyes lépésnek. Állagának megőrzése és a minimális komfort érdekében a lyukas tető és a hiányzó ablak javítását javasoljuk.

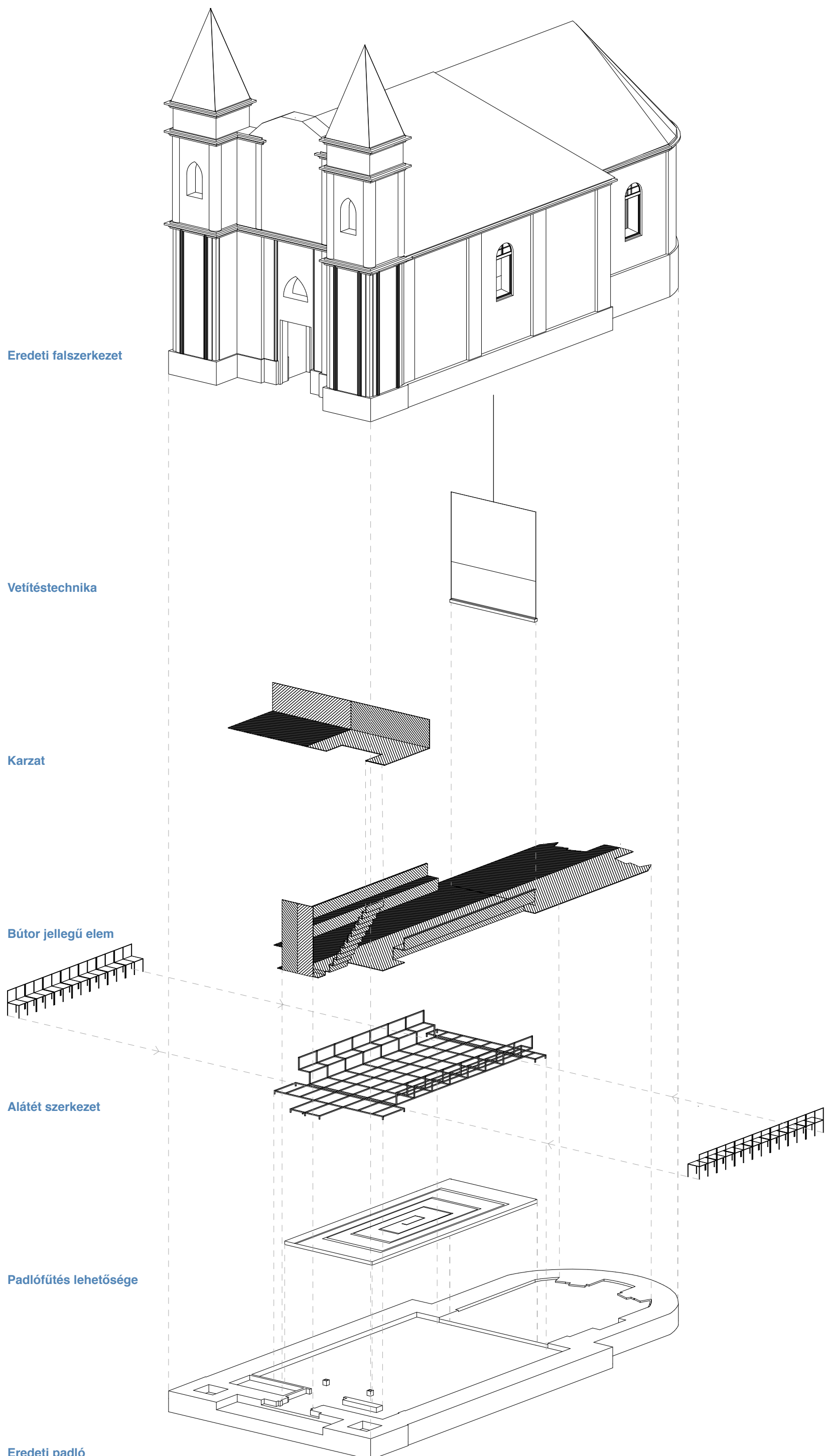
## Bútor jellegű elem megjelenése

Kiindulásként egy a falaktól eltartott álpadlózatot képzeltünk el. Az eredeti felületet megmutatva a szerkezet nedvesedési problémái miatt is kedvezőbb ez a kialakítási mód.

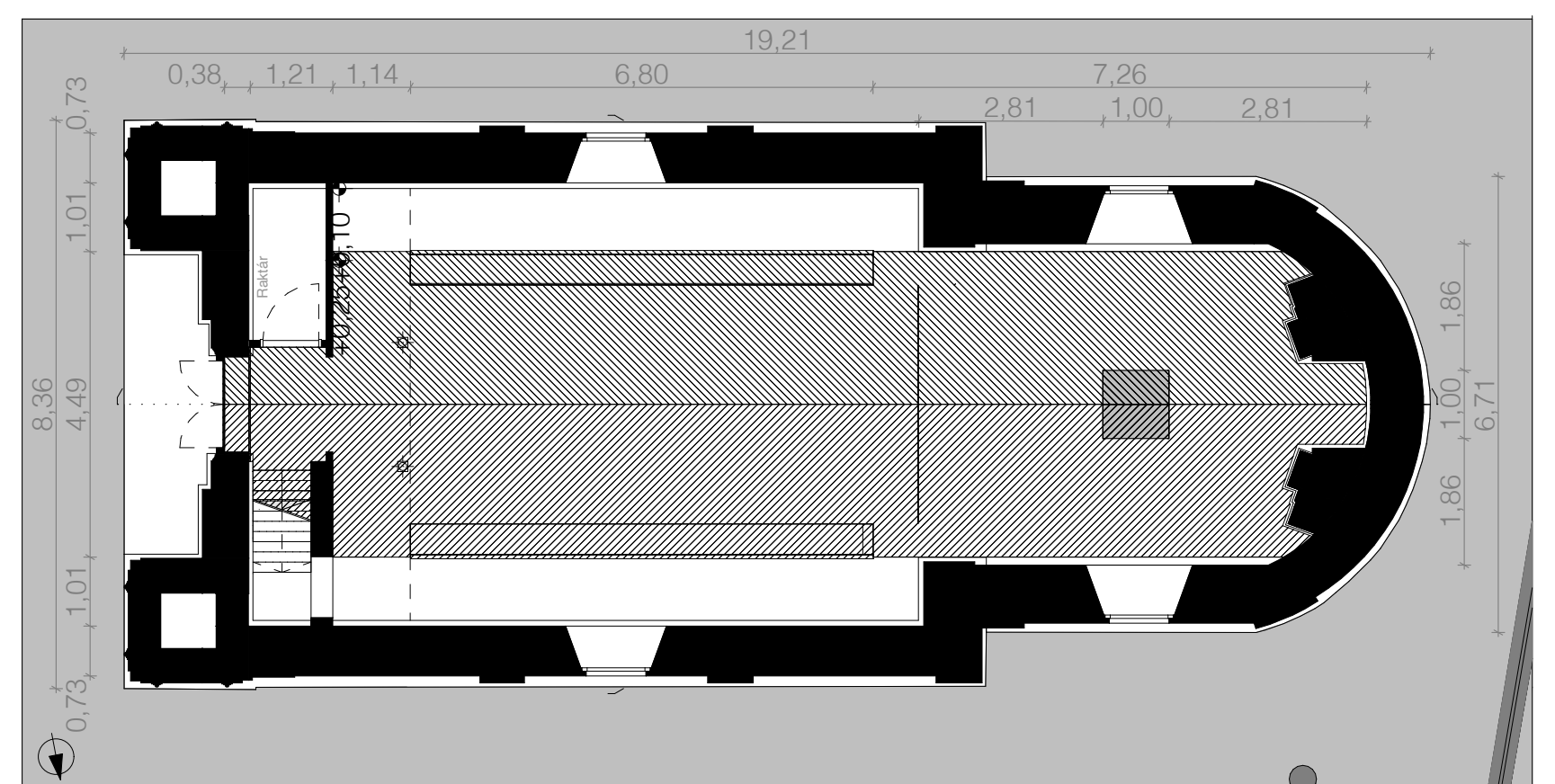
A padlón 75 mm széles merőleges fa deszkák egymás mellé helyezése egy olyan mintát eredményez, ami tereli a tekintetet és egy érdekes térérzetet eredményez.

A kápolna padlóján kisebb magasságkülönbségek vannak, amiket az általunk elhelyezett padlóval kiegyenlítünk, így létrejön a templom fő terében egy hézag az eredeti padló és az álpadló között, ami lehetőséget teremt padlófűtés kialakítására.

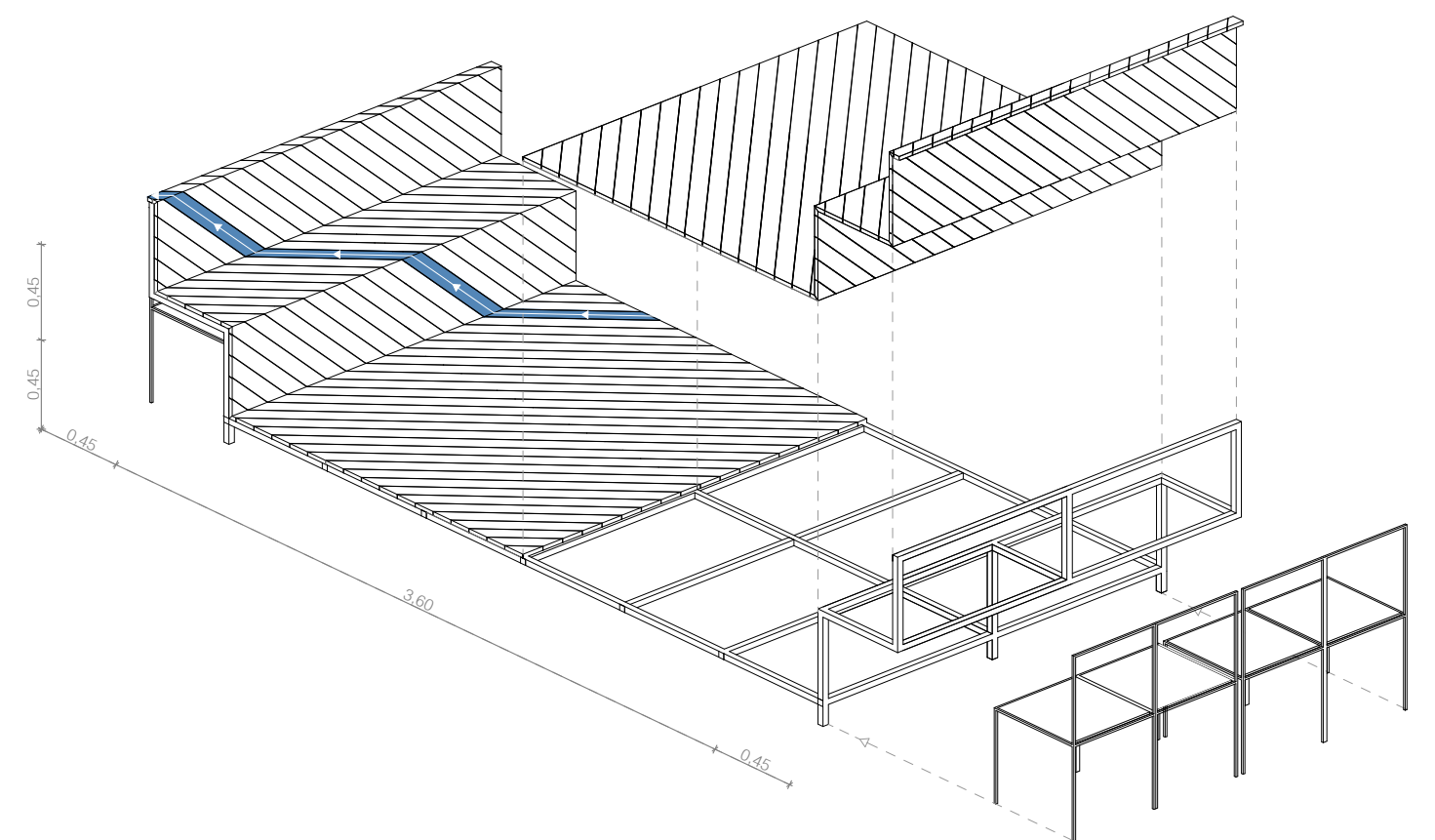
Azért is döntöttünk emellett mert a jelenlegi szerkezet megbontása és látszó kábelek megjelenése nélkül teszi lehetővé az áram bevezetését a templom belső terébe.



## Alaprajz M=1:100



## Bútor koncepció



## Padok kialakítása

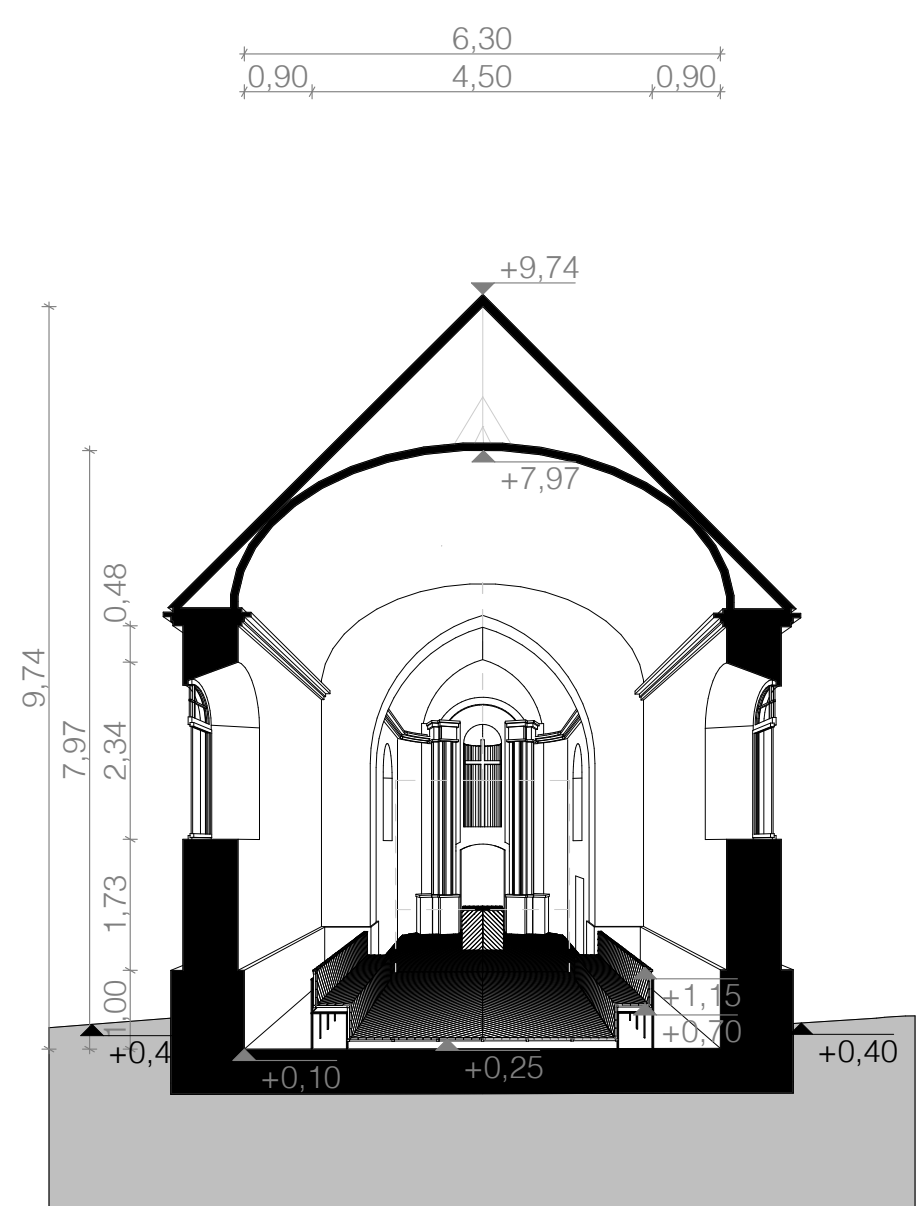
Fontosnak tartjuk, hogy állandó leülési lehetőséget biztosítsunk a térben. Ezt a padlónk szerkezetével oldanánk meg, a faburkolat felhajtásával padok alakulnak ki a széleken, ezzel szabad teret hagyva középen. A megtartott programok méretétől függően különböző mennyiségű ülőhelyre lehet szükség. Az általunk tervezett ülőhelyek kiegészítésére, plusz székeket biztosítanánk, amelyeket használatukon kívül a padok hátuljában elpakolhatóak.

# Ferenchalmi Szűz Mária - kápolna kialakítása és használata

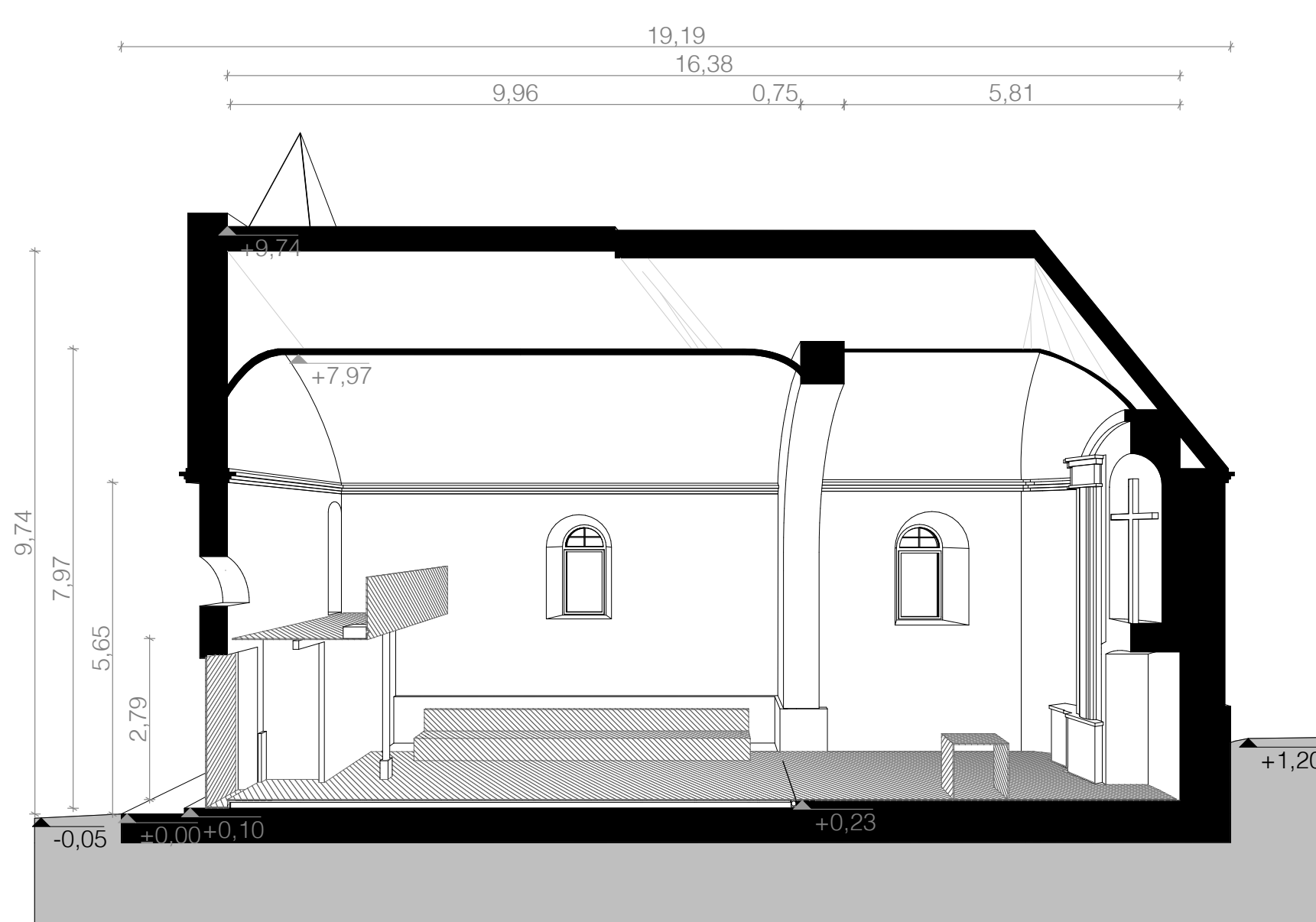
## Karzat

A mára már leégett karzat tartószerkezete az évek során megmaradt, ezért a bútorunk folytatásaképpen, a lépcsőn felvezetve visszaépítjük azt. Ezzel bővítve a felületet és helyet adva az új funkcióhoz szükséges vetítés technikájának.

## Keresztmetszet M=1:100



## Hosszmetszet M=1:100



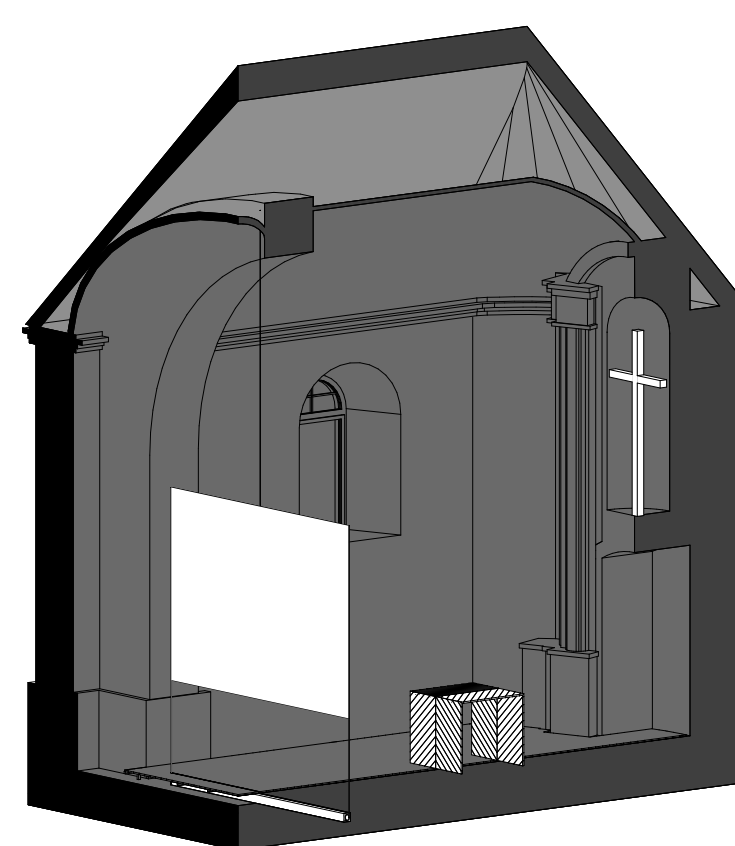
## Kiegészítő elemek

A belső térben lévő filmvetítéshez a projektoron kívül egy vetítövásznat tennénk az apszis elé, amelyet használat után a padlózat el tud rejteni.

A szakralitást egy új letisztult feszület és egy anyagában a padlóval megegyező szimbolikus oltár elhelyezésével őriznénk meg. Az oltár a padló irányultságát követve a rendszer részeként jelenik meg. Ezt a két általunk elhelyezett elemet csak színével különböztetnénk meg egymástól. A padló fekete, míg az oltár fehér olajozott felületet kapna.

A tér megvilágítását a pad hátuljában elhelyezett lámpával oldanánk meg, a kápolna fala és a bútor közötti részen. A visszafogott világítás elegendő fényel tölti meg a teret annak érzékeléséhez, de a jelenlegi sejtelmességét megtartja.

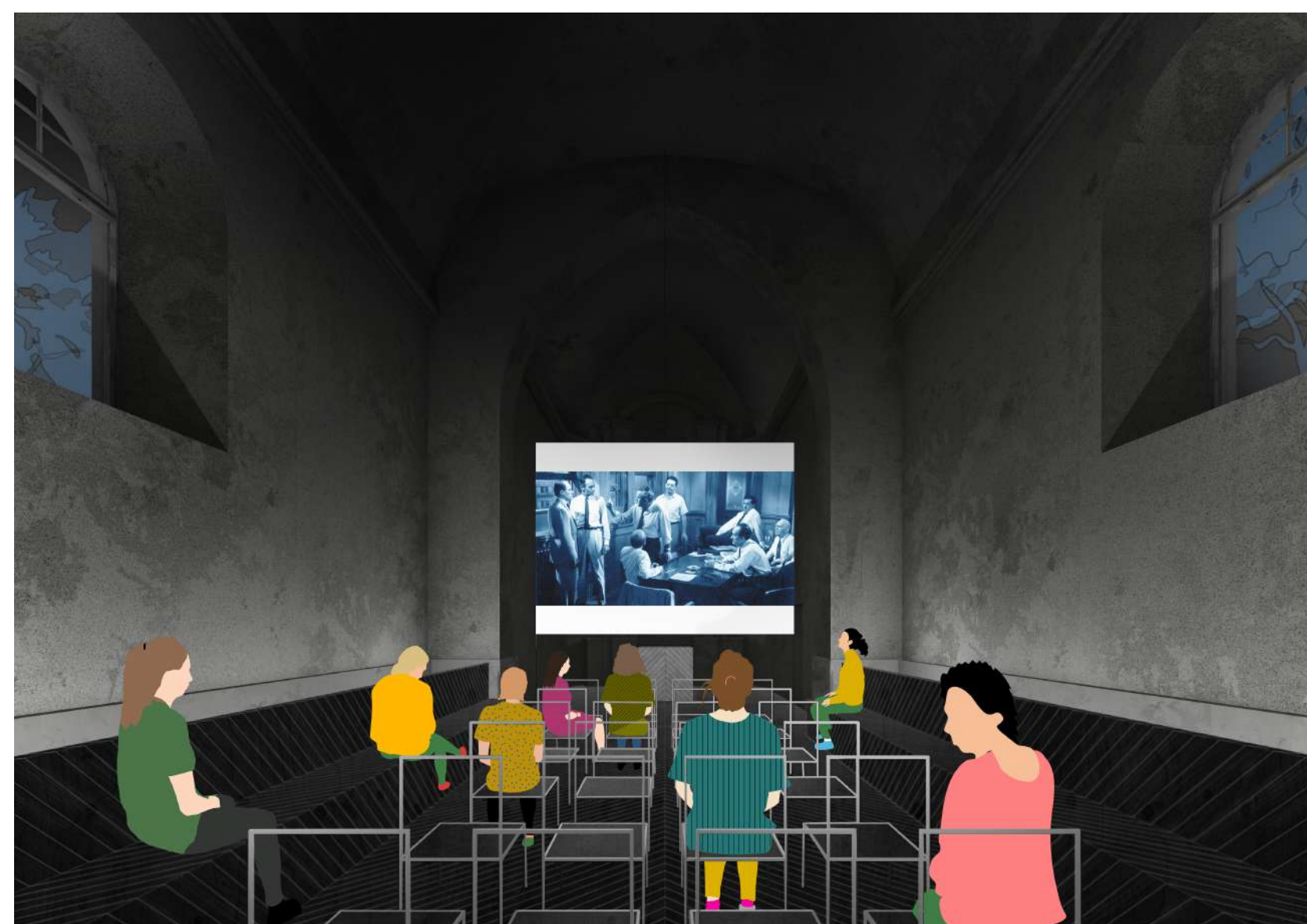
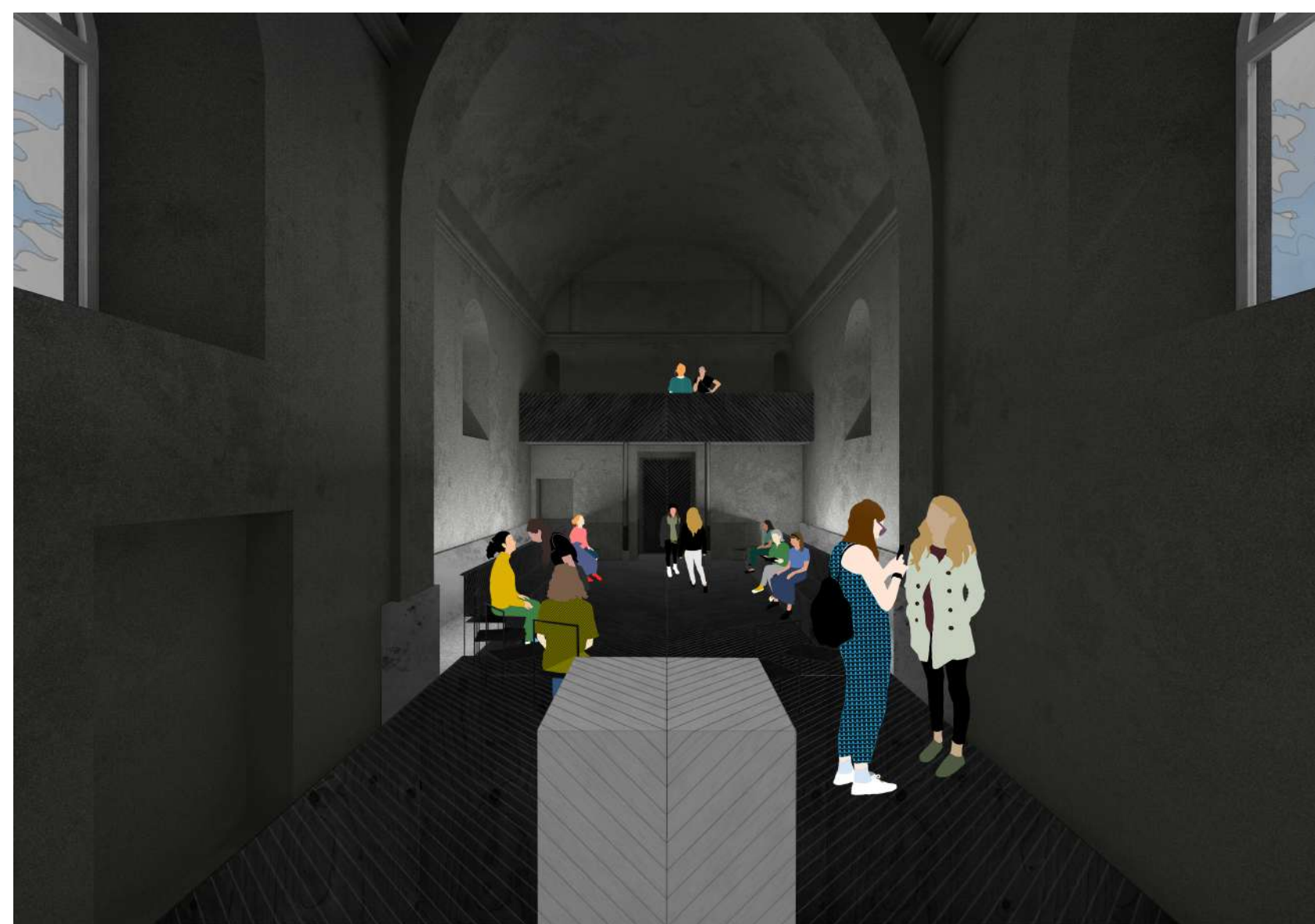
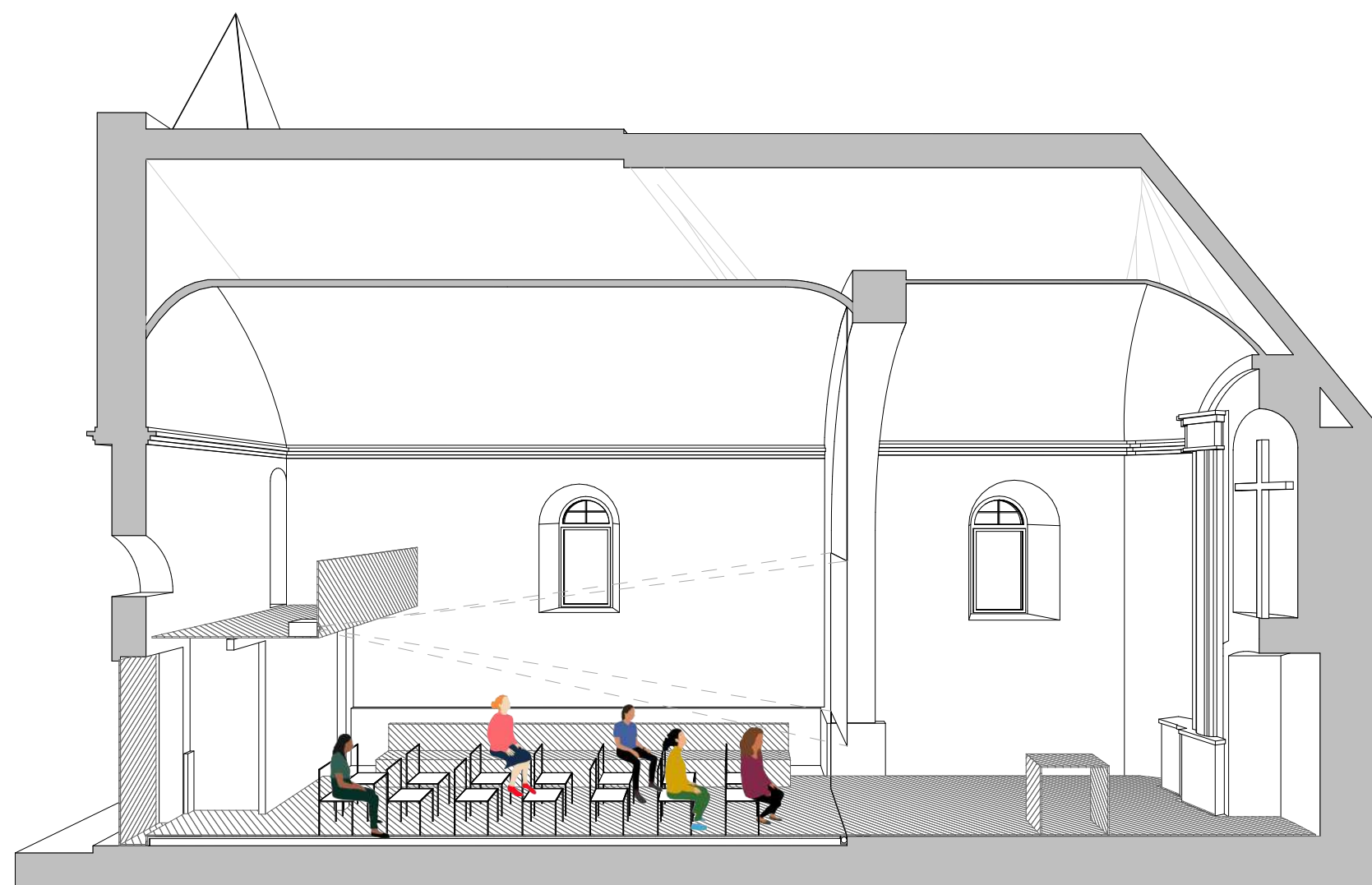
## Apszis koncepció



## Közösségi programok



## Filmvetítés

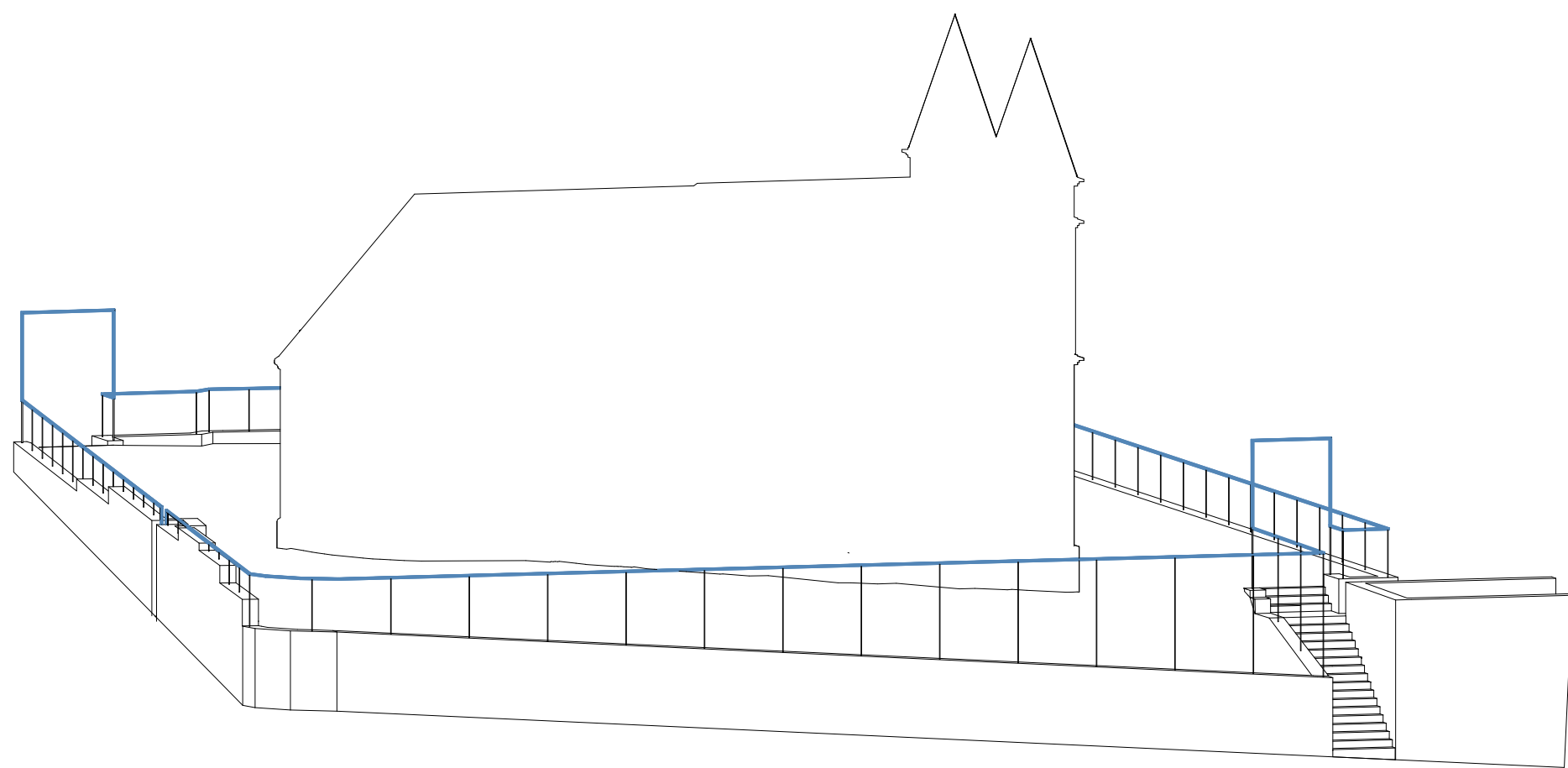


# Kert kialakítás

## Kerítés

A terület meghatározó részét képezi a kápolna mögötti kert, ami az épületnek köszönhetően a forgalmas és zajos Budakeszi úttól elhatárolódik.

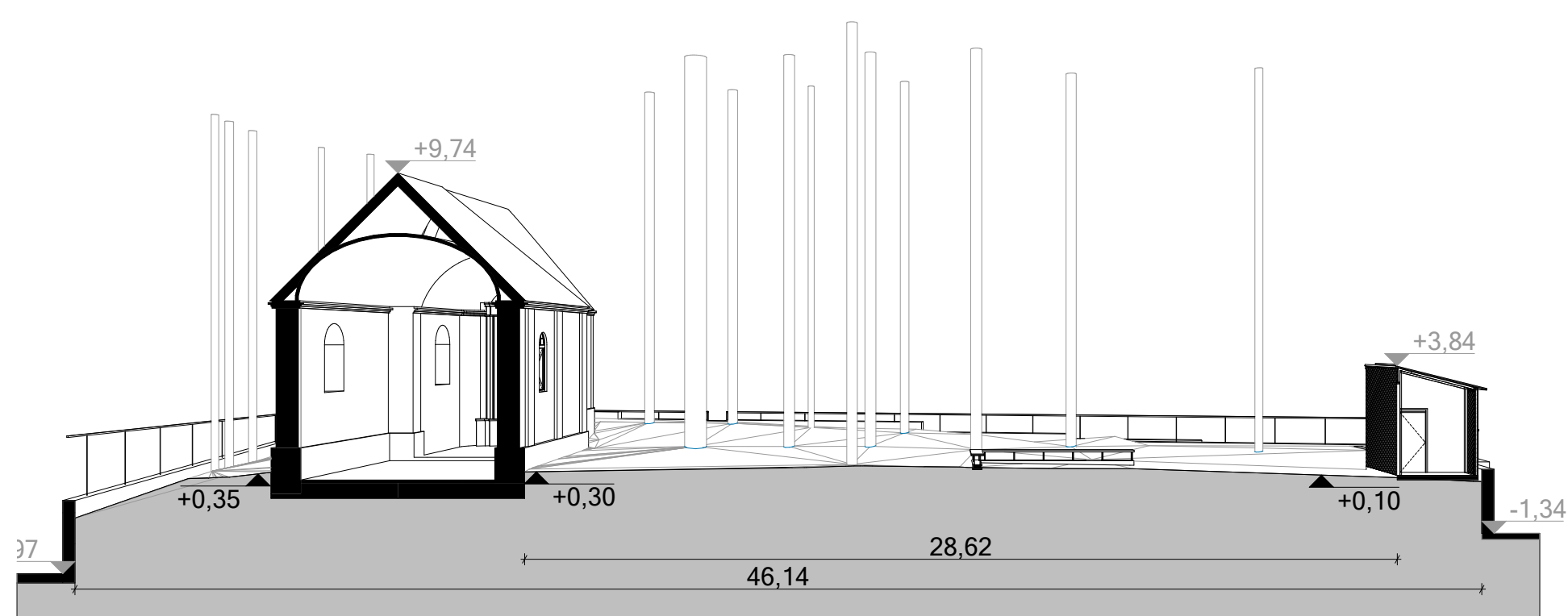
A kertet jelenleg egy változó magasságú kő támfal veszi körül minden oldalról, ami szakaszonként drótkerítéssel van lehatárolva. A helyszínt egy irányból lehet megközelíteni egy lépcsőn keresztül, azonban az itt lévő kapu csak akkor van nyitva, ha éppen használják a kápolnát. A kert hátulról is megközelíthető a támfal alacsony magasságának köszönhetően, azonban itt csak bemászva lehet bejutni. Ezért itt a nem hivatalos bejárat helyén lépcsővel egy másodlagos megközelítési pontot alakítanánk ki.



A kerítés a kert összetartó és meghatározó eleme, lehatárolja a területet a környező telkektől. A mi értelmezésünkben nem csak a zártságot szimbolizálhatja. Olyan kerítést helyeznénk el, ami összefogja a területet és kijelöli a bejárási pontokat.

A kerítésünk magasságát a támfal legmagasabb pontjával határoztuk meg. Innen indulva egy filigrán fa lécz fut körbe a kert körül, követve a támfal vonalát, és kiugrásaival jelezve a bejáratokat, nyitottan hagyva a kapuk helyét.

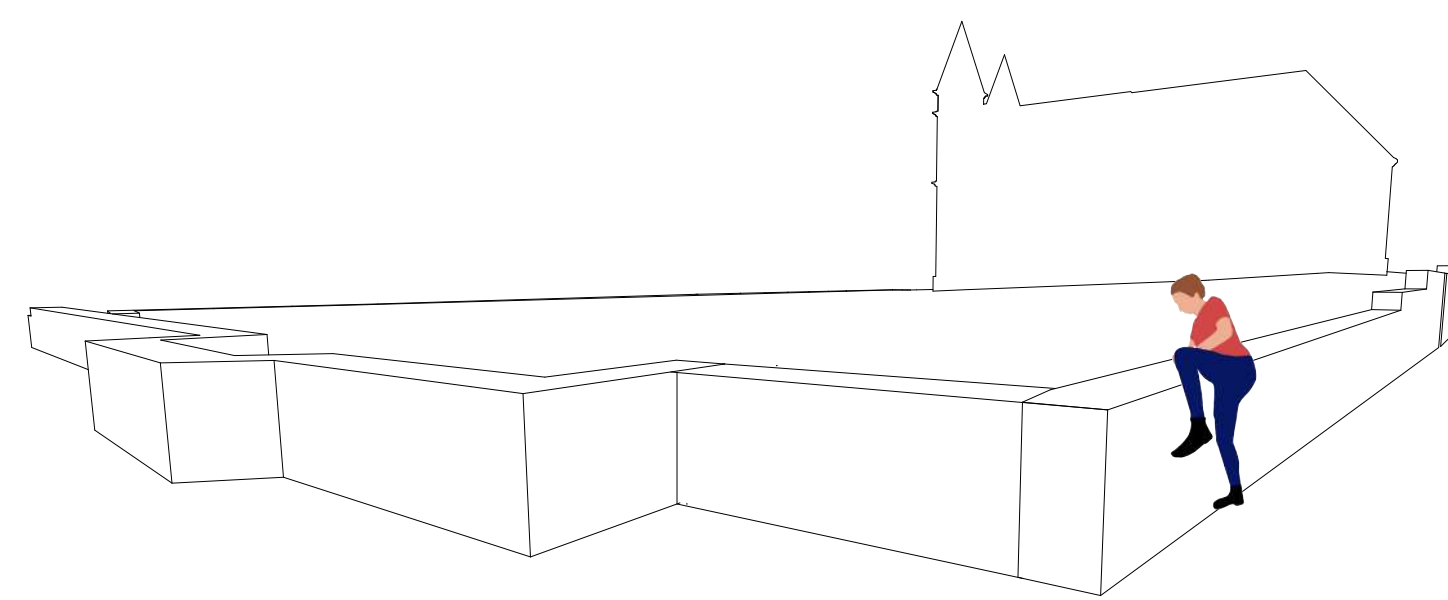
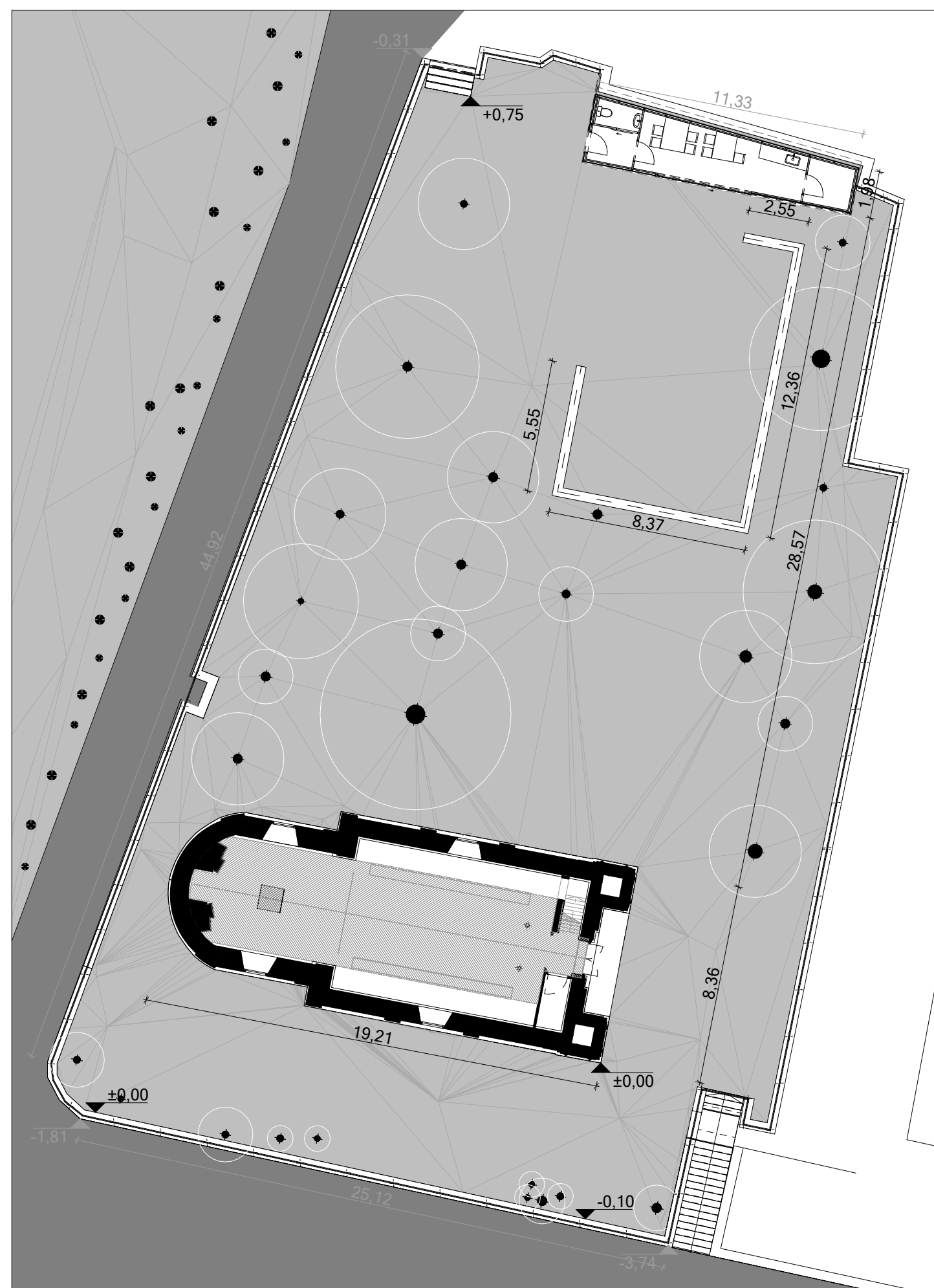
## Metszet M=1:200



## Homlokzat



## Helyszínrajz M= 1:200

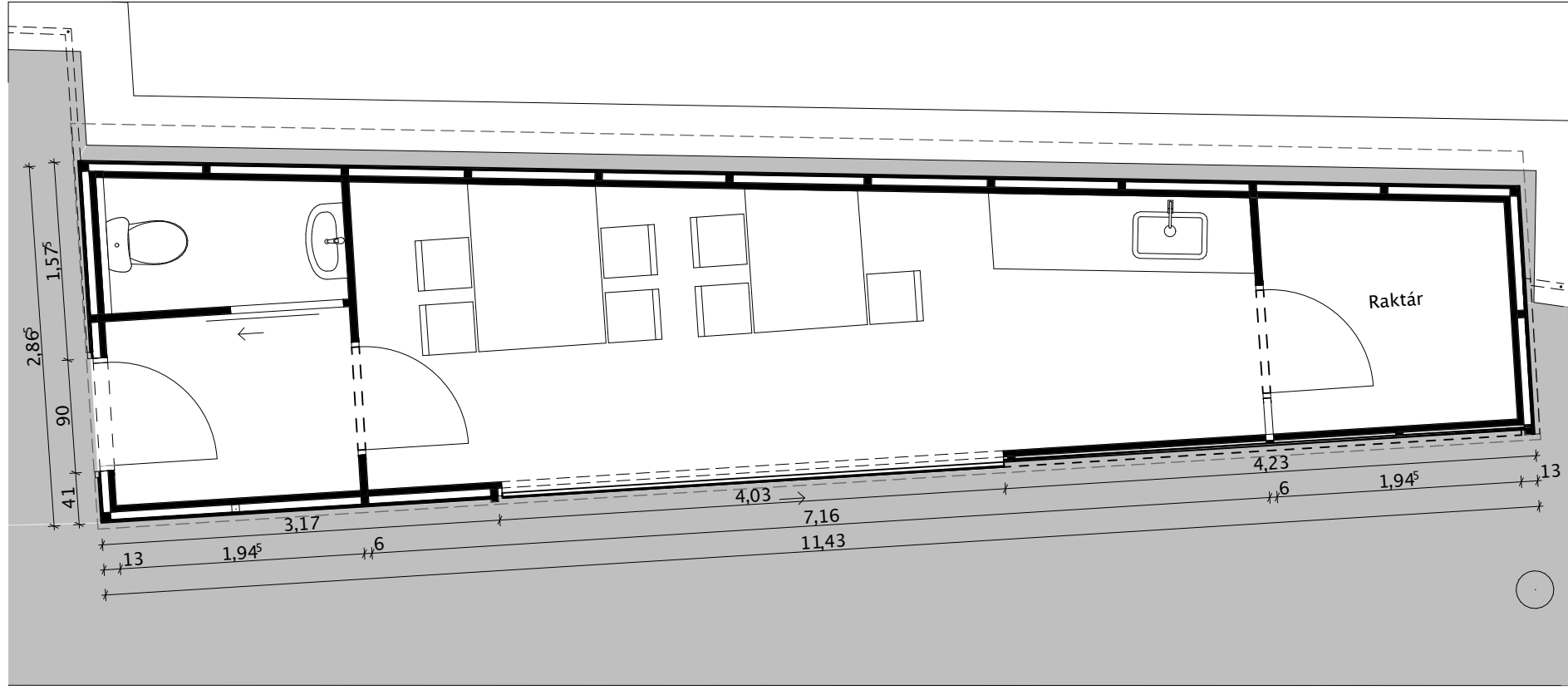


## Kert

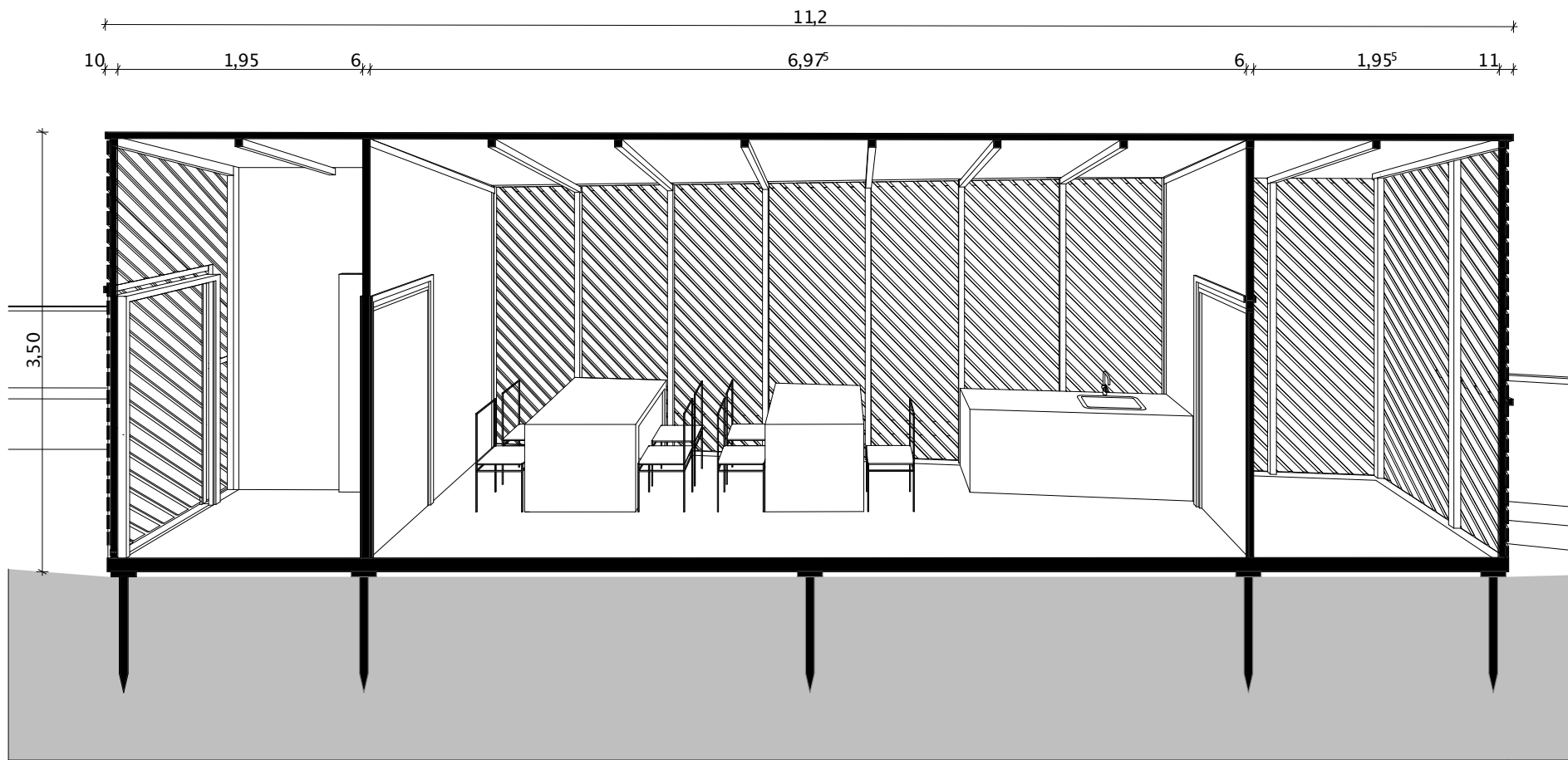
A kert jelentős részét gondozatlan növényzet borítja. Ennek rendberakásával olyan területek tudnak felszabadulni, amik eddig teljesen kihasználatlanok voltak. Az így létrejött teret, a filmarchívum parkolója felől egy kis méretű épülettel határolnánk le, melynek mérete és elhelyezése által a kert nyitottabbá válik és többféle helyzetet tud megengedni.

# Új épület kialakítása

Alaprajz M=1:100



Hosszmetszet M=1:100

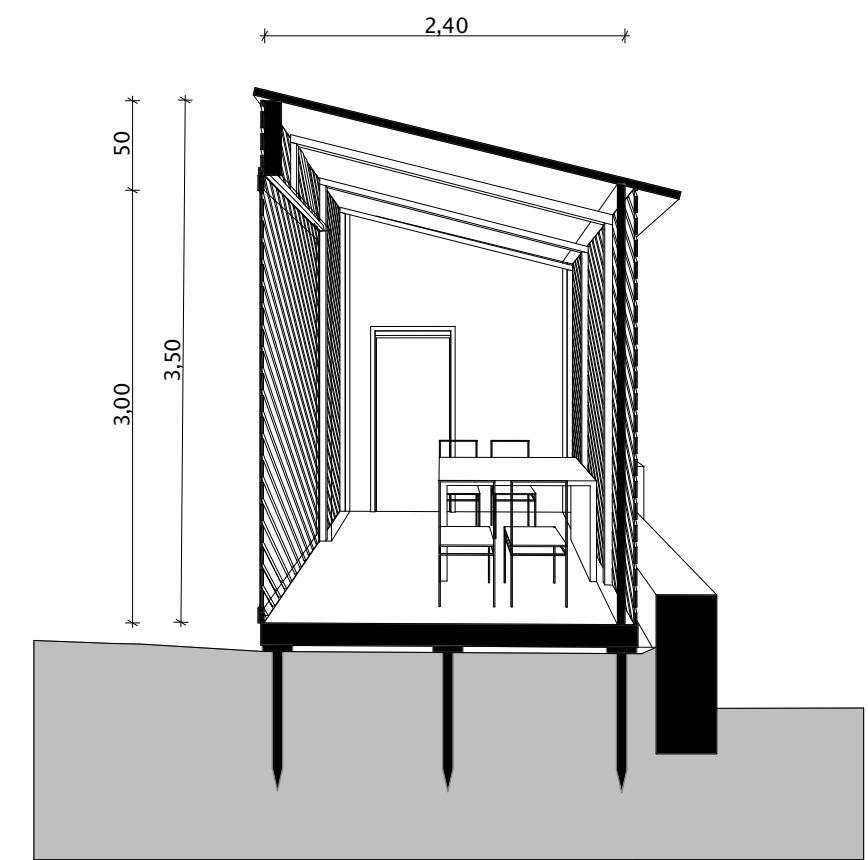


Kerti épület

Az épület fő funkciója a terület alapvető használati igényeinek megteremtése és a kápolna közösségi terétől eltérő, sokkal kisebb, bensőségesebb zárt tér létrehozása. Ebben a pár főt befogadó térben helyet kap egy teakonyha, raktár és mosdóblokk, amit szükség esetén kintről is meg lehet közelíteni.

Mivel az általunk meghatározott első lépésben nem szerepel a kápolnában a teljes komfort megteremtése, de a koncepciónk kiegészítését képi fűtés kialakításának lehetősége, kis létszámú eseményekkor nem lenne költséghatékony, ezért szükségesnek látjuk az általunk tervezett épületet úgy kialakítani, hogy sötétben és nagyon hideg időben is használható legyen

Keresztmetszet M=1:100



Szerkezet

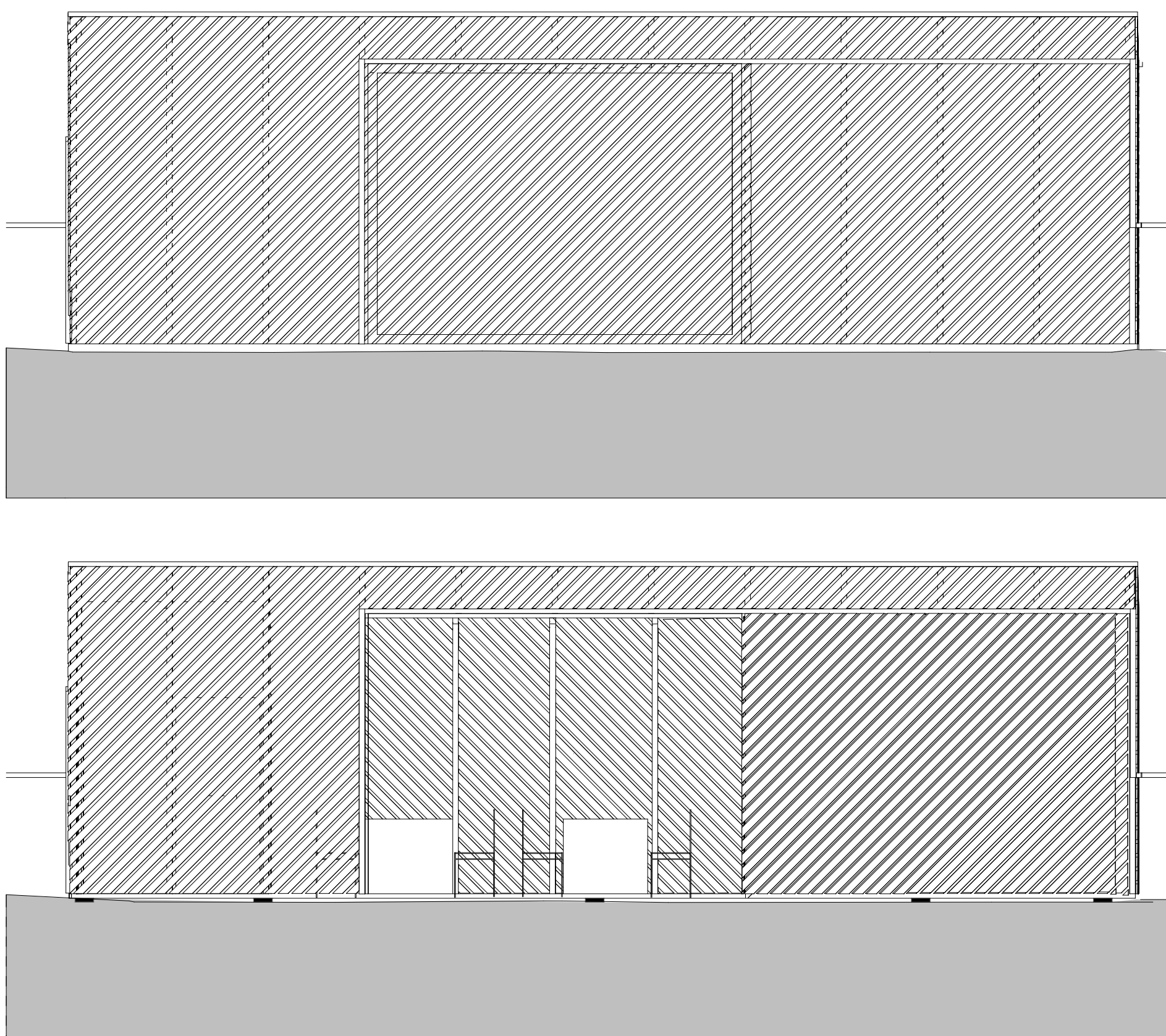
Szerkezeti kialakításában fontos szempont volt, hogy az új épület gazdaságos, valamint könnyen felépíthető és elbontható legyen, abban az esetben, ha a területet a későbbiekben tovább szeretnék fejleszteni. A pillérvázás épület polikarbonát falainak fényáteresztő képessége miatt ablakok kialakítása nélkül is fény szűrődik be és egy világos belső teret biztosít.

Homlokzat

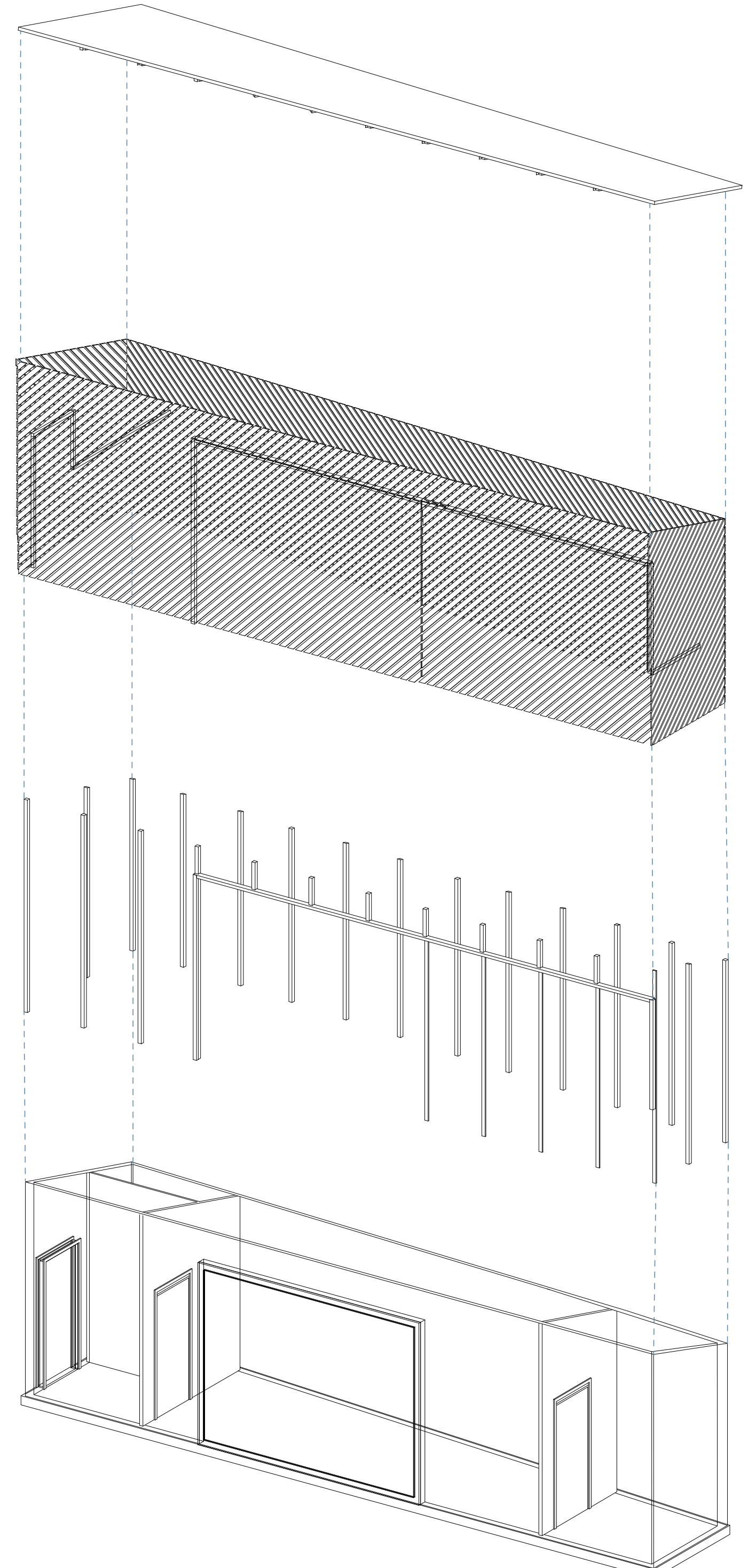
A külső homlokzatát a kápolna belső terébe tervezett fa szerkezethez igazodva szintén feketére olajozott ferde fa lécekkel borítanánk, de egymástól hézagosan eltartva a fény bejutásának érdekében.

A déli homlokzaton egy széles, a kert irányába nyíló toló ajtót helyeztünk el. Nyitott állapotában erőteljes kertkapcsolat jön létre és fedett-nyitott térként funkcionál.

Homlokzat M=1:100



Robbantott ábra



# Új épület használata

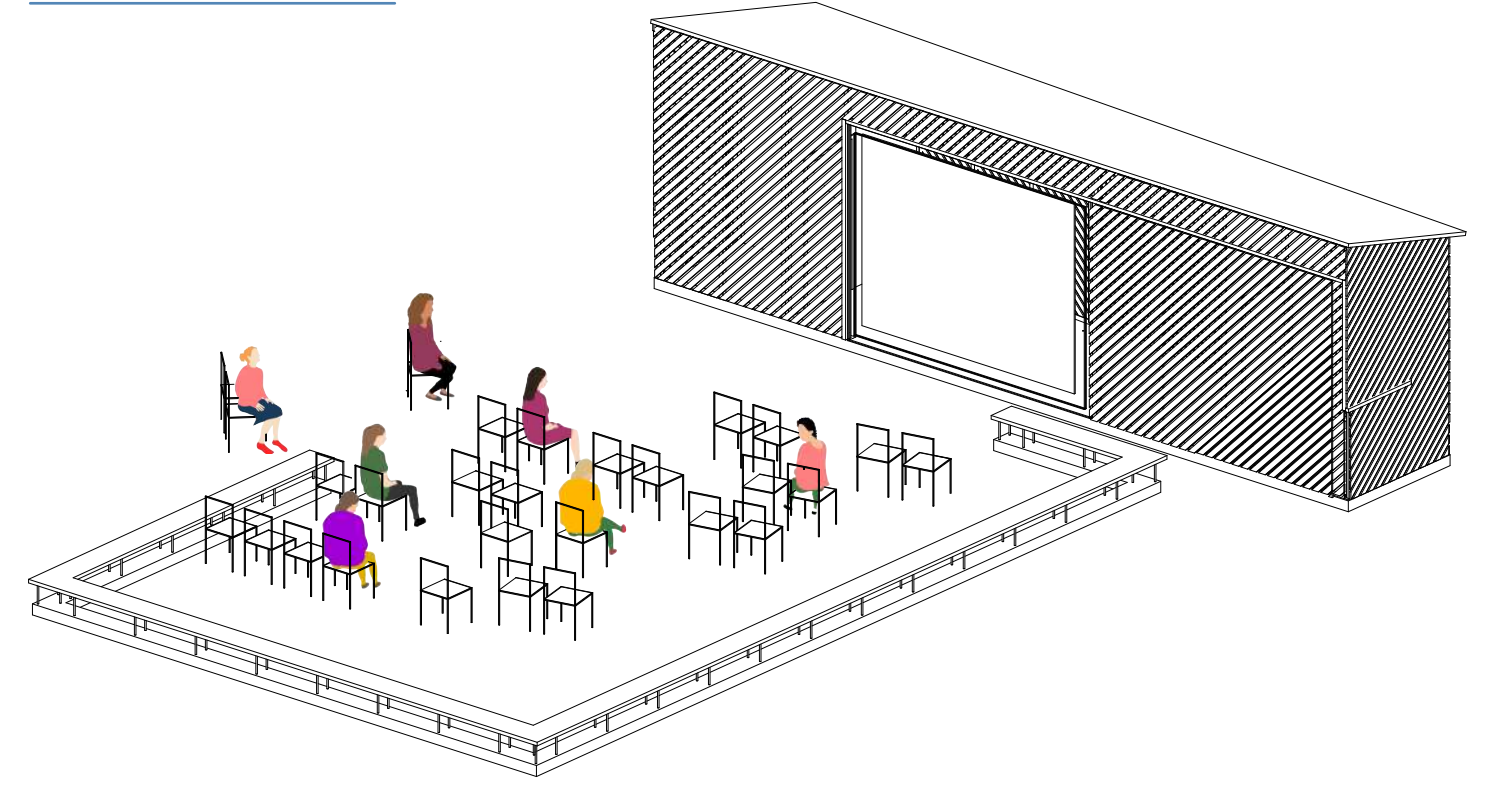
A kert méretéből adódóan a kápolna befogadó képességénél nagyobb események megtartására is van lehetőség. Elképzelésünk szerint az általunk felvetett új funkció a kertben is kivitelezhető lehet. A régen közkedvelt kertmozik száma lecsökkent Budapesten. A napjainkban újra közkedveltnek mondható funkciót szeretnénk feléleszteni a kápolna kertjében.

“A Budai Kertmozgóban  
Most épp nincs film mozgóban.  
A Budai Kertmozgóban  
Most tél van s két mackó van.  
Az álló Mozgót őrzik;  
Nem mozog-e? – ellenőrzik.”

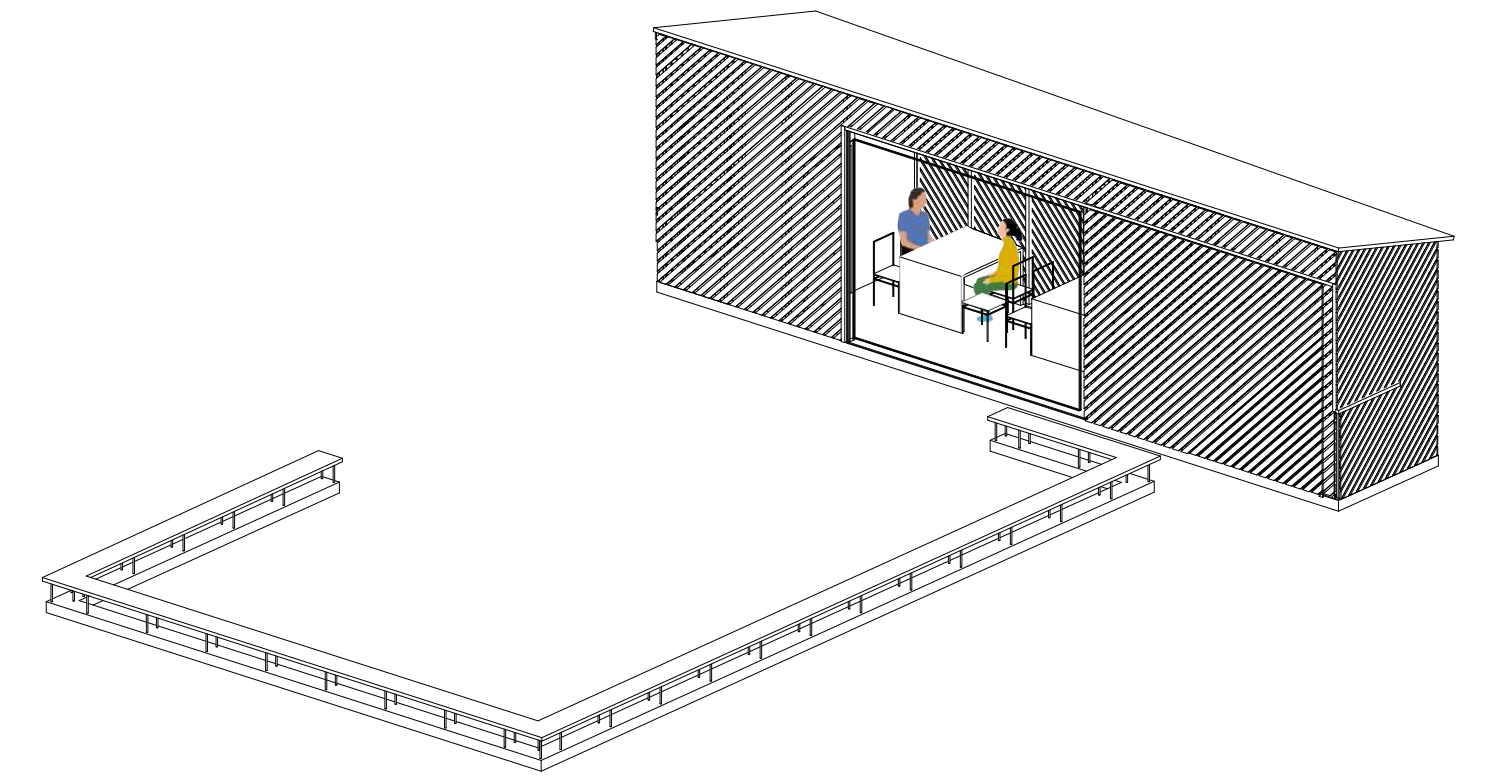
Tandori Dezső - A Budai Kertmozgóban



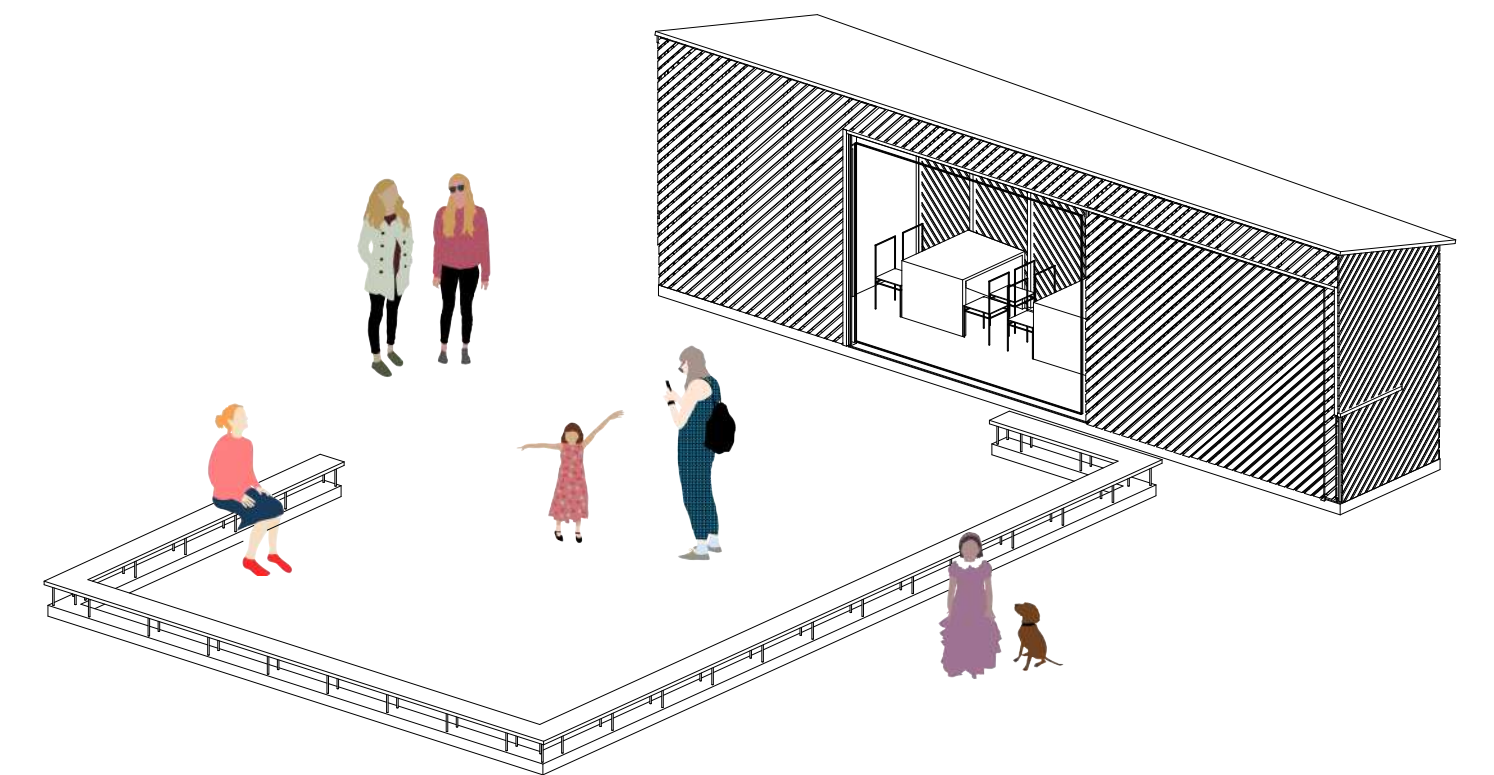
## Kerti filmvetítés



## Kiscsoportos foglalkozás



## Kerti Rendezvények



Ennek megoldására a kerti épület nagy méretű nyílásában kaphatna helyet a vetítívászon. Az időjárási viszonyokat a vetítéstechnikában figyelembe kell venni, ezért az épületből egy hátsó projekcióval működő vetítőt terveztünk, ami így védett helyen tud lenni.

Közöségi programokhoz szükséges kerti bútorokat az épületben kialakított raktárban lehet tárolni. Ezen felül a terület közepén jelenleg is elhelyezkedő beton sáv egy fáktól mentes területet jelöl ki. Itt a betonra helyezett, a kerítés logikáját követő ülőfelületet helyeztünk el, ami lehetővé teszi, hogy a kertet pakolás nélkül és az épületek nyitvatartásán kívül is használni lehessen.

A hely minőségének megértése az egyik legfontosabb és nehezebb építészeti feladat ezért célunk egy olyan térbeli struktúra létrehozása volt, ami a használói számára belakható és elősegíti a hely légkörének megélését.