

A nagykanizsai ferences kolostor ablakainak lehetséges kormeghatározása

Tudományos Diákköri Konferencia 2017

Írta: Csakurda Zoltán, Szabó Péter Bálint
Konzulens: Dr. Halmos Balázs, Dr. Maróty Katalin



Tartalomjegyzék

1. Előszó.....	4.-5. oldal
2. A kolostor leírása	6. oldal
3. A nagykanizsai ferencesek története	7.-9. oldal
4. A kolostor ablakainak leírása, az épület felépítése szerint	12-
a) Fűtetelen helyiségek ablakai	12.-25. oldal
4.1. 06-os ablak.....	12.-13. oldal
4.2. 07-es ablak.....	14.-15. oldal
4.3. 08-as ablak.....	16.-17. oldal
4.4. 09-es ablak.....	24.-25. oldal
b) Fűtött helyiségek ablakai.....	20.-35. oldal
4.5. 02-es ablak.....	20.-21. oldal
4.6. 05-ös ablak.....	22.-23. oldal
4.7. 09-es ablak.....	24.-25. oldal
4.8. 10.-es ablak.....	26.-27. oldal
4.9. 12-es ablak.....	28.-29. oldal
4.10. 13-mas ablak.....	30.-31. oldal
4.11. 14-es ablak.....	32.-33. oldal
4.12. 15-ös ablak.....	34.-35. oldal
5. Profiltár ablakszárnyak, és a hozzájuk tartozó üvegsztók profiljaihoz	36.-41. oldal
6. Az ablakok relatív kora	42.-49. oldal
7. Az ablakok korának és a kolostor történetének összefüggései.....	50.-52. oldal
8. Fogalomtár	53.-56. oldal
9. Utószó.....	57. oldal
10. Felhasznált irodalom	57. oldal

1. Előszó

A történeti épületek ablakainak szerepe sokszor alábecsült. Bármely felújításoknál az ablakok, ajtók általában az elsők, amelyek cserére ítéltetnek. Ezek ugyanis gyakran nem felelnek meg a legújabb épületszerkezeti, épületfizikai követelményeknek és felújításuk nem lenne kellően költséghatékony. Ennek megfelelően a homlokzatok elemzésekor is hajlamosak vagyunk csak az elsődleges és másodlagos architektúrából, a párkányokból, kőkeretekből történeti következtetéseket levonni. Így az ablak szerkezeti vizsgálata háttérbe szorul, pedig ezek sokszor nagyon fontos korlenyomatok, amelyek a ház történetéről is számtalan érdekességet őriznek.

A nagykanizsai ferences kolostorra ez hatványozottan igaz. A 18. században épült barokk rendház az évszázadok folyamán számos funkciót látott el, többek között volt kollégium és könyvtár is, de alaprajzi rendszere, térlefedései, és hangulata mindvégig változatlanul megmaradt. Alaposan megvizsgálva a nyílászárókat, az egyes szerkezeti megoldások, részletek ellentmondásosak, más-más korokból származnak. Ebben a dolgozatban ezeket az ellentmondásokat szeretnénk feloldani az ablakok, és az ablak szerkezeti elemeinek kronológiáját felállítani. Tágabb értelemben pedig az ablakok történetén keresztül a ház történetét is jobban meg tudjuk ismerni. A téma aktualitását adja, hogy a kolostor [felújítása és bővítése](#) hamarosan megkezdődik, ami vélhetően egységesíti majd az ablakok arculatát, így a dolgozatunk egyfajta értékörzésül is szeretne szolgálni.



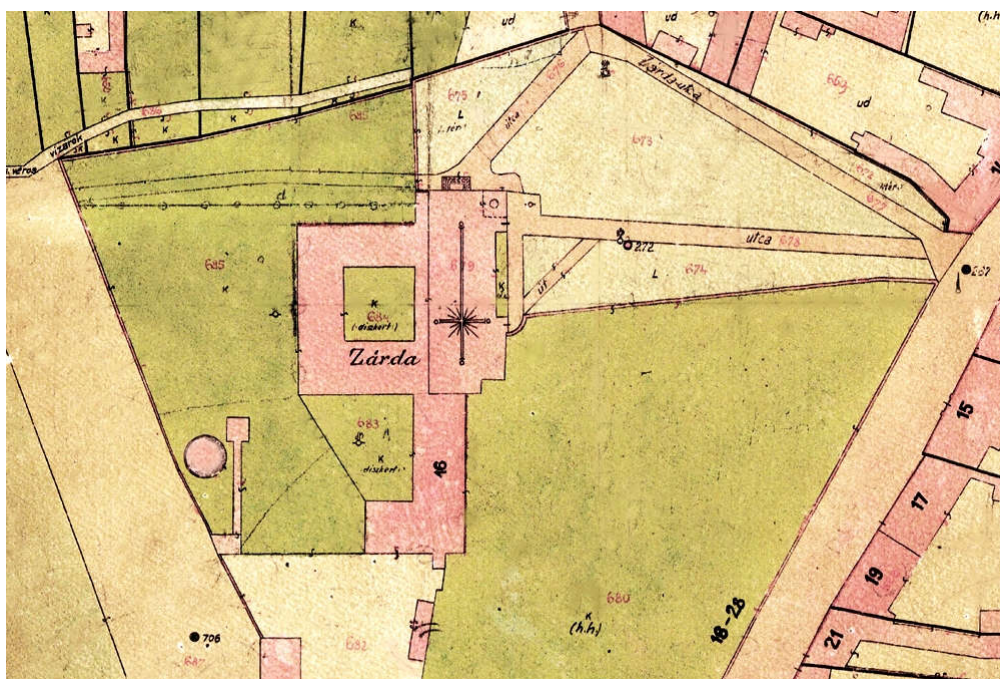
2017 nyarán terepmunkát végeztünk Nagykanizsán. A felmérés tartalmazza az asztalos szerkezetek nézeteit, metszeteit, fotókat a nyílások részleteiről, és az épület egészéről. Ezeket az információkat dokumentálta: Dr. Maróty Katalin, Dr. Halmos Balázs, Abonyi Bence, Birkás Vivien, Csík Fanni, Fekete Bianka, Holik Zselyke, Milassin Luca, Pavlicz Petra, Somogyi Bálint, Szücs Lilla, Csakurda Zoltán, és Szabó Péter. Kutatásunk alapját ezek a felmérések, és dokumentációk adják. 01-től 15-ig számoztuk meg az említésre méltó különböző szerkezeteket, ám ezek között szerepel egy ajtó (03), egy szekrény (04), valamint egy pad (02) is. Ezekkel a szerkezetekkel ebben a kutatásban nem kívánunk foglalkozni.

Forrásként felhasználtunk még az ablakszerkezetekről szóló összefoglaló műveket, helytörténeti irodalmat és 19-20. századi épületszerkezettani ábragyűjteményeket.



2. A kolostor leírása

A nagykanizsai ferences kolostor az alsóvárosi Szent József templom nyugati és déli oldalához csatlakozó épületegyüttes. A nyugati oldalhoz egyemeletes, nyeregtetős, négyzet alaprajzú udvart körbezáróan három szárny, és a keleti oldalon a templom hosszfalához kapcsolódó folyosó csatlakozik. A templom déli oldalán a sekrestyéhez egy L alaprajzú, egyemeletes, nyeregtetős szárny kapcsolódik. A négyzetes udvar déli szárnyának emelete, középfolyosós, a többi szárny oldalfolyosós elrendezésű. A folyosók és a cellák boltozatos lefedésűek, általában kosárirves boltozatokkal, fiókos donga- illetve teknőboltozatok változataival. A kolostor kertjét téglakerítés veszi körül.¹



A rendház helyszínrajza 1940 körül²

¹ <http://www.muemlekem.hu/muemlek?id=10943> szócikk alapján. Utolsó látogatás ideje: 2017.10.29.

² <http://holmi.nagykar.hu/irasok/4710/1.html> Tarnóczky Attila gyűjtése. Utolsó látogatás ideje: 2017.10.29.

3. A nagykanizsai ferencesek története³

Assisi Szent Ferenc 1208-ban alapította meg a „Kisebb Testvérek Rendjét”, a későbbi ferences rendet. Az első magyarországi követői 1228 körül érkeztek az ország területére Nagykanizsán viszont csak 1415-ben jelentek meg. Rendházukat Kanizsay János főispán kezdte el építeni 1418-ban, a kanizsai vár területén, és a toronnyal együtt mindössze 5 év múlva, 1423-ban készült el. Templomukat Szent Péternek⁴ szentelték, és feljegyzések szerint 1436-ban a rend országos gyűlését is itt tartották.

Habár Kanizsa várát a török seregek Damad Ibrahim nagyvezér vezetésével csak 1600-ban foglalták el, a 15.-16. században több pusztítás érte a kolostort. 1445-ben Rozgonyi Rajnáld ostromolta a várat, majd a törökök 1478-as portyájuk során, és 1500-ban is valószínűleg teljesen elpusztították, de a szerzetesek mindkétszer újjáépítették. A rendház a 15.-16. században híres búcsújáróhely volt, és a barátok az általános feladataik mellett a pusztító pestis és kolerajárványok idején is a lakosság segítségére voltak. Végül a török hódítás idején kénytelenek voltak elhagyni Kanizsát.

Az 1650-es évektől jezsuiták már szolgálhattak a városban, a ferencesek csak a török sokadik próbálkozásra sikeres kiűzése után, 1690-ben vehették újra birtokukba a zárdát. Ez az időszak sem tartott sokáig, hiszen 1702-ben a kanizsai várat Lipót császár parancsára lebontották. A ma ismert kanizsai kolostor telkét Perge Kristóf adományozta a ferenceseknek, azzal a feltétellel, hogy az épülő templomot Szent Józsefnek szentelik, és ő, és teljes családja végső nyughelyet talál majd a kolostor kriptájában. A kolostor kertjéhez a ferencesek 1739-ben megkapták a jezsuiták földjeit is, birtokuk így érte el végleges kiterjedését.

Az új rendház építése 1714-ben kezdődött el, és bár a lakosság adományokkal és fizikai munkával is támogatta, több mint egy évszázadig elhúzódott, hátráltató körülmények és feltételezhető pénzhiány miatt is. Ebben az időszakban a zárda átvészelt 1757-ben egy földrengést, melynek következtében egy részét újjá kellett építeni, de az 1820-as évekig többször volt hadraktár is, sőt 1791-96 között teljesen üresen is állt. 1808-16 között végül a vármegyei közgyűlés restauráltatta a kolostort, melyhez a barátok művészeti alkotásokkal (festmények, szobrok), míg a katolikus birtokos családok (Festicsek, Inkeyek) anyagi javakkal járulnak hozzá. 1807-ből említést tesz Takács Ince tervrajzokról, ám ezek mára

³ A nagykanizsai alsóvárosi (Szent Józsefről elnevezett) ferences templom és kolostor című építészettörténeti tudományos dokumentáció alapján (kézirat, 2017, összeállította: Fűry Anna, Herczeg Renáta, Virág Zsolt)

⁴ Egyes iratok, melyek a hivatkozott forrásban megtalálhatóak, azt említik hogy a Boldogságos Szűznek szentelték a templomot és a kolostort, de későbbi (török kori) források egyértelműen Szent Péter templomot említenek.

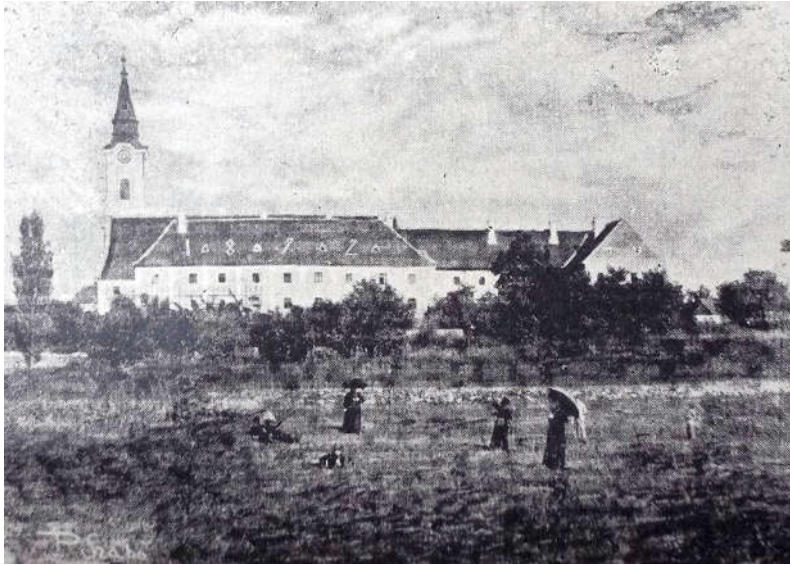
eltűntek. A torony is 1816-ig maradt csonkán, az órája pedig 1823-ra készült el. Mindezek ellenére a házfőnök nem volt elégedett az elvégzett munkálatokkal.

A 19. század közepéig a kolostor északi szárnyában patika működött és egyik keleti folyosójáról nyílt a szerzetesek könyvtára. A kolostor kriptája, és a körülötte fekvő udvar melyet a kanizsaiak cinktóriumnak is neveztek, fontos temetkezőhellyé vált a városban. A rend tagjai ebben az időben tanítással, és lelkipásztori teendőikkel foglalkoztak. A 19. század folyamán több építkezés is folyt még az épületben, a déli L alakú szárny is az 1800-as években készülhetett el. 1872-ben a hívek adományaiból újraszindelyezték a tetőt, míg 1892-ben egy nagyobb felújítás keretében a klostromot kerítő falakat magasabbra építették, a folyosókat kőköcskékkel rakták ki (feltehetőleg a ma is látható terazzo-lapokkal) és a folyosó ablakai fölé nemzeti színű üvegbetéteket helyeztek. Ez az időszak tekinthető a kanizsai ferencesek fénykorának.

A 20. század elejére kialakult a kolostor mai képe. 1931-ben egy szörnyű földrengés alaposan megrongálta a kolostor celláit, illetve a ház délkeleti sarkán a párkányzat téglaszervezete is egy sávban leszakadt. A tatarozás folyamán rendbehozták a földrengés okozta károkat, a párkányt újarakták, új léckerítést építettek, és az épület délkeleti sarkát egy téglagyámfallal támasztották meg.

A második világháború a zárdát sem kímélte, az új szárnyon a tető harmadrésze megsérült, és korabeli írások megemlítik, hogy több mint 400 db nagyobb (43-47 cm-es) és nagyságrendileg ugyanennyi kisebb (20-30 cm-es) ablaküveg betörött az épületben. Két éven belül a károkat helyrehozták, a tetőcserepeket újarakták, majd az ablakokat újraüvegezték.

1949-től a kolostor kertjébe, az Ady Endre utcába emeletes házakat kezdtek építeni. A ferences barátoknak végül 1950-ben kellett elhagyniuk a zárdát, mely ezt követően fiúkollégiumként és városi könyvtárként működött. Ma már a kolostor újra a ferences rend tulajdona, de a nemsokára elinduló felújítás során – helyi szerzetesek híján – nem eredeti funkcióját fogja visszanyerni.



A kolostor nyugati oldala 1899-ben⁵



Barátok a zárda folyosóin az 1940-es években⁶

⁵ A kép forrása: <http://holmi.nagykar.hu/irasok/4710/1.html> (Tarnóczy Attila gyűjtése, honlap utolsó látogatásának ideje, 2017.10.27.)

⁶ A kép forrása: <http://holmi.nagykar.hu/irasok/4710/1.html> (Tarnóczy Attila gyűjtése, honlap utolsó látogatásának ideje, 2017.10.27.)

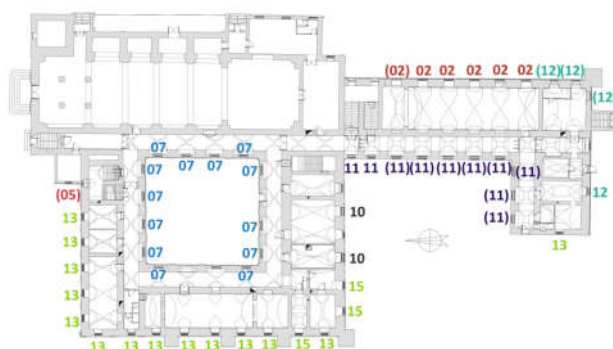
4. ablakok leírása az épület logikája szerint.

A Kolostor története sok izgalmas változást, korszakot rejt magában. Az épület átélte nyugodt fejlődést, ínséges pápai megszorításokat, a magyar polgárok nagylelkűségét, bombatámadást, és állami felújítást is. A számos mélypont, és az azt követő felújítások, újjászületés mind rajta

hagyta nyomát az épületen.

Minden épületszerkezet közül a legmúlandóbbak között találhatók a nyílászárók, így ezek őrzik leginkább a változások emlékeit.

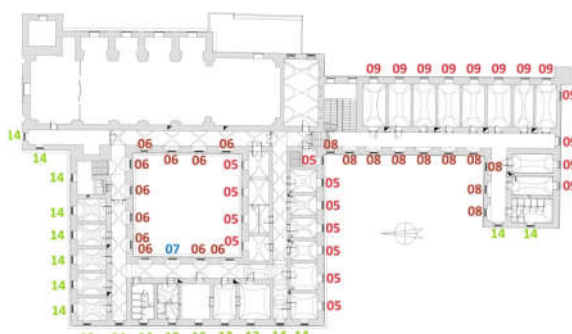
Számos kor értékeit tartalmazzák, amelyek érdekesek a dokumentálásra.



Jelenlegi állapotában a nyílászárók típusai és elhelyezésük első ránézésre hektikusak, alapos tanulmányozást igényel, hogy megítélhessük relatív korukat, és pontos beépítési dátumot valószínűleg nem is állapíthatunk meg. Az ablakok kialakítását három változó alakítja: a kor technológiája, a pénz, és a beépítés helye.

Az első két szempont időben változik, de a funkció többé-kevésbé változatlan.

A folyosók mindig folyosók maradtak, a fűtött helyiségekben pedig mindig magasabb komfortra törekedtek. Éppen ezért véleményünk szerint



érdekes először a nyílászárókat az épület funkcionális logikája szerint, külön-külön tanulmányozni és ezek után az átfogó kapcsolatokat keresni.

Az épületben első lépésben megkülönböztetünk a fűtött helyiségekhez, és a nem fűtött folyosókhoz tartozó ablakokat. A folyosók ablakai a 06, 07, 08, és a 11-es ablakok, melyek igen hasonlóak.

A másik csoport a fűtött helyiségek ablakai, ezek jóval változatosabbak, mert felújításuk folyamatosan, de több szakaszban történt. Ide tartoznak az 05, 09, 10, 12, 13, 14, 15.

a) Folyosó ablakok:

A 06-os ablak

A 06-os jelölésű emeleti ablakok a kerengőről a belső udvarra nyílnak, eredetileg fűtetlen folyosón helyezkednek el.

Kétrétegűek, szerkezetük **kapcsolt gerébtokos**. A külső szárny káva mögött, a belső pedig a fal belső síkjához egészen közel helyezkedik el, ezáltal a belső falbéllet minimális. A barokk korban egészen az 1820-as évekig az egyrétegű ablak volt jellemző⁷. Ennél a falnyílásnál is arra következtethetünk hogy eredetileg egy mélyen ülő egyrétegű ablak volt a helyén, melyet később, a 19. században a növekvő komfort igények miatt kétrétegűre cseréltek. A szárnyak valószínűleg a tokkal egyidősek.

A két rétegben 4-4 db középen felnyíló ablakszárny van, vízszintes *tokosztóval* elválasztva. A tokosztók díszítettek, de eltérően: a külső tokosztó lemeztaggokkal, és egy félköríves pálcattaggal van ellátva, míg a belsőt az íves díszítés elmarad. A kerethez való csatlakozása alapján ezek a fa elemek utólagosan cseréltek, de hasonlóság alapján az *A-csoportba* soroltuk őket a tokosztók között.

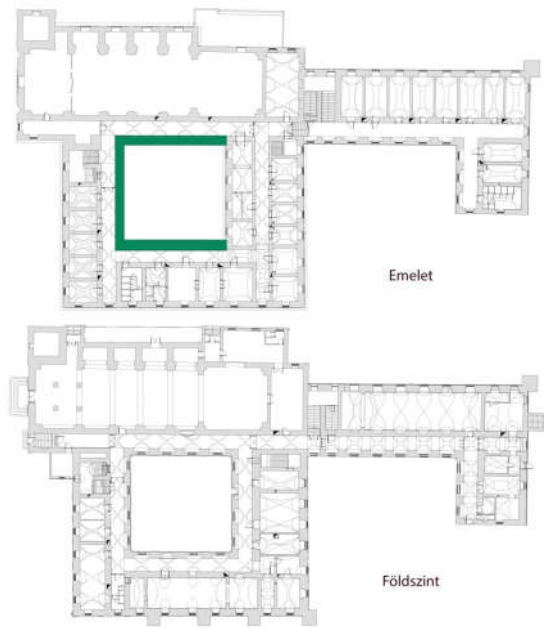
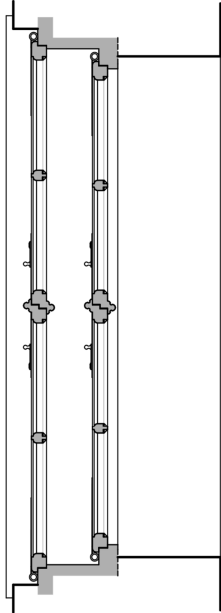
A szárnyak egyenként 4 osztatúak, ezáltal a két egymás fölötti ablakszárny a barokkra jellemző *keresztosztatú üvegfelületet* alkot⁸. A külső szárny profilja megegyezik a belső szárnyéval: lemezes, negyedköríves. *Az 1-es díszített* csoportba soroltuk. Az üvegosztók íves profilúak (*1-es típus*)

A szárny a tokon lévő **pipapántra akasztott hüvelypánttal** kapcsolódik a kerethez, ezt díszített sarokvas erősíti meg. Ez a vasalat valószínűleg tömegcikk, ugyanis hasonló, lemezből hajlított, illetve vágott, szeggel rögzített stilizált növényi díszítésű sarokvasat több 1940 előtti ábragyűjtemény ábrázol.⁹ A szárnyakat **riglivel** lehet zárni, amely típusa azonos a 10-es ablak zárjával.

⁷ Vukov Konstantin: Ablakok (6B Építész Bt., Budapest, 2005) 70. oldal

⁸ Vukov Konstantin: Ablakok (6B Építész Bt., Budapest, 2005) 69. oldal

⁹ Erre példa Sándy Gyula Épületszerkezettani táblák (Gyorsjelentés Kiadó, Budapest, 1999 Az 1932. évi kiadás utánnyomása) 63. tábláján lévő ábrázolás



A 07-es ablak

A 07-es jelölésű földszinti ablakok a kolostor kerengőjéről, a belső udvarra néző, eredetileg fűtetlen folyosón helyezkednek el.

Kétrétegűek, szerkezetük **kapcsolt gerébtokos**. A külső szárny a fal közepén helyezkedik el, a belső pedig a falfülke belső síkjában, ezáltal belső falbélletet egyáltalán nem hagyva. A belső tok felül egy 20-30-cmes *vaktokhoz* csatlakozik, amely a fallal össze van vakolva. A falfülke utólagosan tágitott valamint az, hogy a nyílás külső oldala lejtősre van kialakítva egyértelművé teszik, hogy ez egy eredetileg egyrétegű *barokk ablak* volt, melyet kétrétegűvé toldottak (vagy cseréltek). Arra, hogy a külső szárny az eredeti barokk ablak volt azért gondolunk, mert ez az ablak szerkezetében nagyon hasonlít a 11-es ablakhoz, amelynek kockaidomos áthatása, valamint a tokosztó profilozása a kapcsolt gerébtokos ablakoknál régebbi. A külső szárny valószínűleg akkor épült be, amikor az ablakot kétrétegűvé toldták. A külső rétegben 4db középen felnyíló ablakszárny van, *vízszintes tokosztóval* elválasztva. A tokosztó díszített, profilozása rendkívül hasonlít a 06-os ablak tokosztójára, de ez kevésbé részletgazdag. A kerettel való kapcsolata alapján itt is utólagos csere történetet. A hasonlóság alapján az *A-csoportba* soroltuk őket a tokosztók között.

A szárnyak egyenként 4 osztatúak, ezáltal a két egymás fölötti ablakszárny a barokkra jellemző *keresztosztatú üvegfelületet* alkot. Az üvegosztók íves profilúak (*6-os típus*). Profilozása lemezes, egy középső pálcával (*6-os díszített csoport*).

A belső szárny cserélt, 20. századi ablak. A közepén felnyíló szárny pár tokosztó nélküli, a külső rétegre reflektálva 8 osztatú. A stilizált, egyenes üvegosztókat a *4-típusba* soroltuk. Az szárnyak profilozása ehhez nagyon hasonló, egyenes, stilizált (*2-es modern csoport*). Ezek alapján a belső szárnyakat 1950-1960-as évekhez datáljuk. Hasonló profilokról számol be számos korabeli ábragyűjtemény is.¹⁰

A külső szárny a tokon lévő **pipapántra akasztott hüvelypánttal** kapcsolódik a kerethez. Ezt több helyen a 06-ossal megegyező, díszített sarokvas erősíti meg. Ez a vasalat valószínűleg tömegcikk, ugyanis hasonló, lemezből hajlított, illetve vágott szeggel rögzített stilizált növényi díszítésű sarokvasakat több 1940 előtti ábragyűjtemény ábrázol. A belső szárnynál **bevéssett diópántot** alkalmaztak. Sarokvasak egy másik csoportja is megtalálható még az ablakon, mely bizonyíthatóan a barokk korból származik mivel rocaille mintával díszített.¹¹ Ennek egyik forrása a Szent József templom egyrétegű gerébtokos toronyablaka,

¹⁰ Erre példa Dr. Széll László Magasépítéstan II. kötet (Tankönyvkiadó, 1960, Budapest) 179. oldal

¹¹ Vukov Konstantin: Ablakok (6B Építész Bt., Budapest, 2005) 23. oldal

mely feltételezhetően mind a mai napig eredeti formáját őrzi (lásd csatolt képen), másik forrása pedig az Úri utca 37 szám alatt lévő 18. század első évtizedeiben lévő lakóház¹², melyen ugyanezek a vasalatok megtalálhatóak.¹³

A szárnyakat **talpas félfordítóval** lehet zárni mindkét réteg esetén. Az ablak külső oldalára fém rácsot helyeztek utólag. Későbbi behelyezését bizonyítja, hogy a fa kerethez van rögzítve.



¹² <http://budavar.btk.mta.hu/hu/utcak-terek-epuletek/uri-utca/145-uri-utca-37.html> a cikket Horler Miklós nyomán írta Szentpéteri József, utolsó látogatás ideje 2017.10.28

¹³ Horler Ferenc cikke a Műemlékvédelem – Műemlékvédelmi és Építészettörténeti Szemle című folyóirat XIII. évfolyam 3.szám 171-178. oldalán

A 08-os ablak

A 08-os jelölésű emeleti ablakok a kolostor L-alakú déli szárnyáról a déli udvarra néző, eredetileg fűtetlen folyosón helyezkednek el.

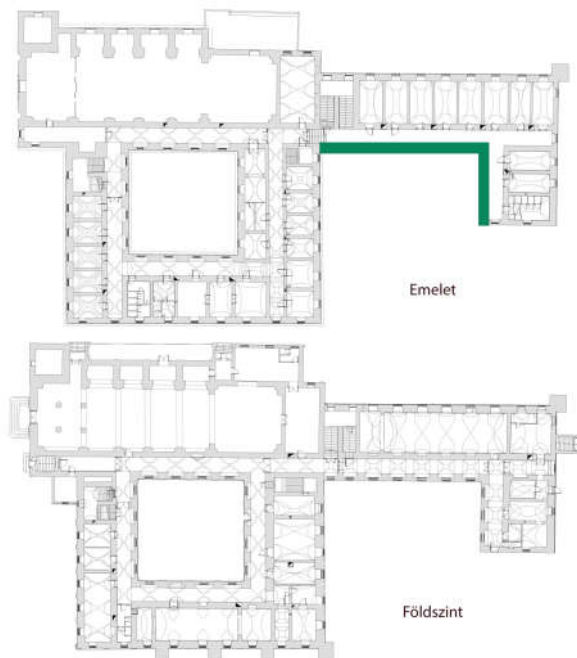
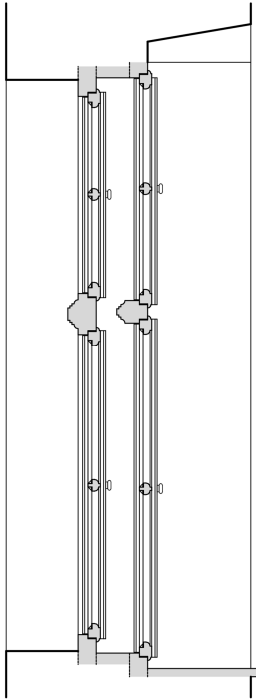
Kétrétegűek, szerkezetük **kapcsolt gerébtokos**. A külső szárny a fal közepén helyezkedik el. A nyílászáró alatt a falbéllet a minimálisnál vastagabb. Ennél a falnyílásnál is -hasonlóan a 06-os ablakhoz- arra következtethetünk hogy eredetileg egy mélyen ülő barokk kori egyrétegű ablak volt a helyén, melyet később, a 19. században a növekvő komfort igények miatt kétrétegűre cseréltek.

A szárnyak valószínűleg a tokkal egyidősek. A két rétegben 4-4 db közepén felnyíló ablakszárny van, vízszintes *tokosztó*val elválasztva. A tokosztók díszítettek, ez a profilozás rendkívül hasonlít a 06-os ablak tokosztójára, de ez kevésbé részletgazdag. A kerettel való kapcsolata alapján itt is utólagos csere történhetett. A hasonlóság alapján az *A-csoportba* soroltuk őket a tokosztók között. A szárnyak egyenként 4 osztatúak, ezáltal a két egymás fölötti ablakszárny a barokkra jellemző, *keresztosztatú üvegfelületet* alkot. Az üvegosztók íves profilúak, az 1-es típusba soroltuk.

A külső szárny profilja megegyezik a belső szárnyéval: lemezes, negyedköríves (*1-es díszített* csoport).

A szárny a tokon lévő **pipapántra akasztott hüvelypánttal** kapcsolódik a kerethez. Ezt a 06-ossal megegyező, díszített sarokvas erősíti meg. Ez a vasalat valószínűleg tömegcikk, ugyanis hasonló, lemezből hajlított, illetve vágott, szeggel rögzített stilizált növényi díszítésű sarokvasakat több 1940 előtti ábragyűjtemény ábrázol. A szárnyakat **riglivel** lehet zárni, mely azonos a 10-es ablak zárjával.





A 11-es ablak

A 11-es jelölésű földszinti ablakok a kolostor L-alakú déli szárnyáról a déli udvarra néző, eredetileg fűtetlen folyosón helyezkednek el.

Kétrétegűek, szerkezetük *kapcsolt gerébtokos*. A külső szárny a fal közepén helyezkedik el, a belső pedig a fal belső síkjában, ezáltal belső falbélletet és könyöklőt egyáltalán nem hagyva. A belső tok felül egy 20-30-cmes *vaktokhoz* csatlakozik, amely a fallal össze van vakolva.

A külső rétegben 4db közepén felnyíló ablakszárny van, díszített *vízszintes és függőleges tokosztóval* tagolva (*C-csoport*). A tokosztók áthatásánál *négyzetes takaróelemet* helyeztek el amely a barokk korszakra jellemző. A felső szárny pár 4-4 osztatú, az alsó pedig 6-6. Az üvegosztók pálcás profilúak (*1-es típus*). A szárny profilozása az *1-es díszített* csoporthoz tartozik.

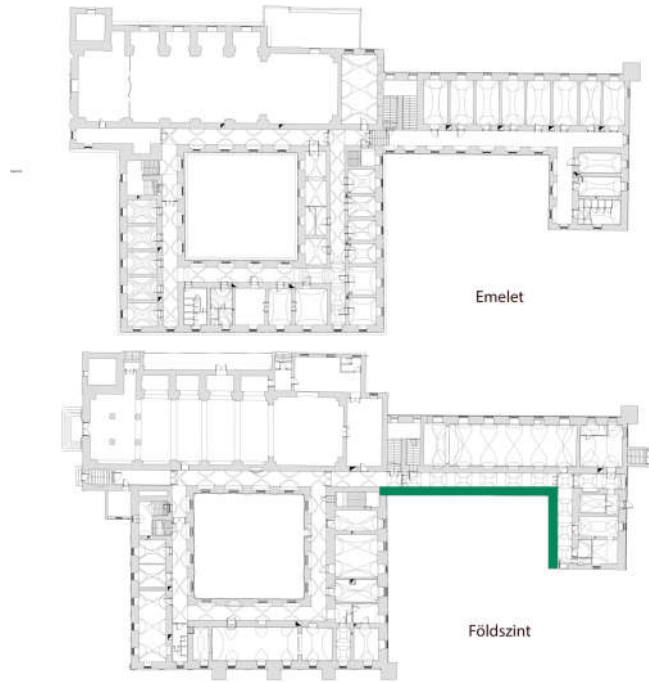
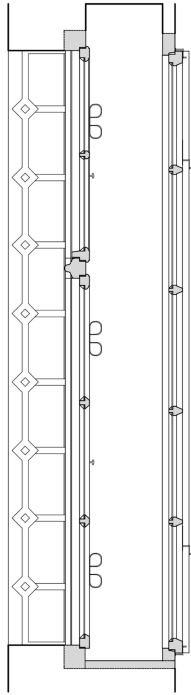
A belső réteg cserélt, 20. századi ablakszárny. A közepén felnyíló szárny pár tokosztó nélküli, a külső rétegre reflektálva 10 osztatú. Stilizált, egyenes üvegosztóval ellátott (*4-típus*) nagyon hasonló szárny-profilozással (*2-es díszítetlen*).

A külső szárny a tokon lévő **pipapántra akasztott hüvelypánttal** kapcsolódik a kerethez. Ezt a 06-os ablakéval megegyező, díszített sarokvas erősíti meg. Ez a vasalat valószínűleg tömegcikk volt, ugyanis hasonló, lemezből hajlított, illetve vágott szeggel rögzített stilizált növényi díszítésű sarokvasakat több 1940 előtti ábragyűjtemény tartalmaz. A belső szárnynál egyszerű **bevésett diópántot** alkalmaztak.

A szárnyakat **talpas félfordítóval** lehet zárni mindkét réteg esetén. Az ablak külső oldalára fém rácsot helyeztek utólag. Későbbi behelyezését bizonyítja, hogy a fa kerethez van rögzítve.

A belső tok és a falfülke kapcsolata, valamint, hogy a nyílás külső könyöklője lejtősre van kialakítva egyértelművé teszik, hogy ez egy eredetileg egyrétegű barokk ablak volt, melyet kétrétegűre alakítottak át (vagy cseréltek). Ezt azért feltételezzük, mert a tokosztó profilja, és a kockaidomos áthatás a kapcsolt gerébtokos ablakszerkezeteknél jóval régebbi. A kockaidomos áthatást a 17. század végétől alkalmazták, és Magyarországon több más épületen megtalálható. Ilyen a vörösberényi volt jezsuita templom oratóriumablaka, mely 1780 körülre datálható.¹⁴ A külső szárnyak valószínűleg a tok kétrétegűvé toldásával egyidősek.

¹⁴ Vukov Konstantin: Ablakok (6B Építész Bt., Budapest, 2005) 21. oldal



b) Fűtött helyiségek ablakai:

A 02-es ablak

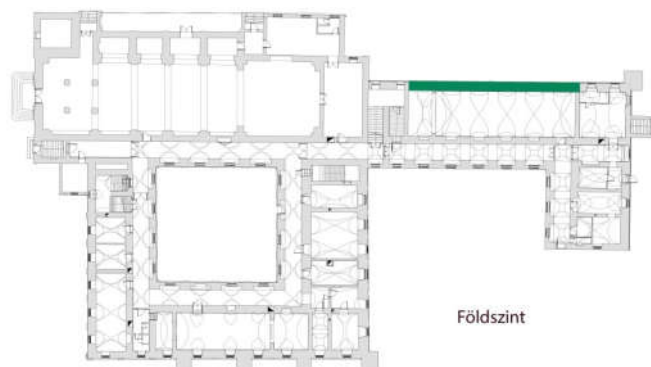
A 02-es jelölésű földszinti ablakok a kolostor L-alakú szárnyának földszintjén található fűtött helyiségből, az egykori refektóriumtól az utcára néznek.

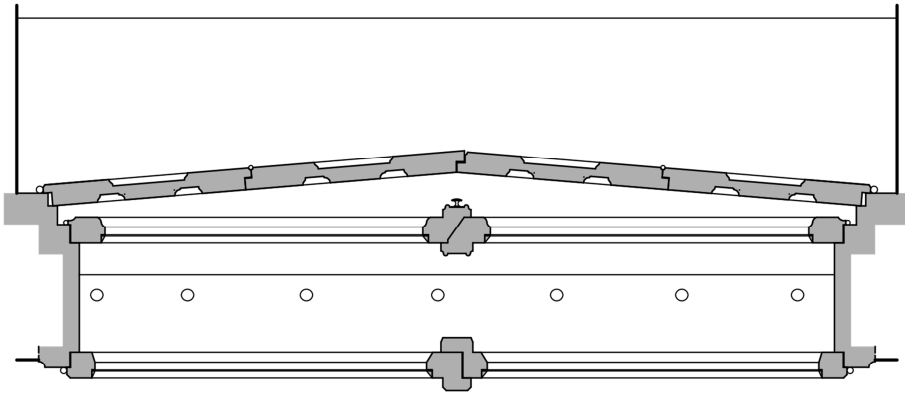
Kétrétegűek, pallótokosak. A külső szárny fölött *vízvezető profil* található. A külső szárny a fal külső síkjában helyezkedik el, a belső pedig a falfülkében, széles, falazott könyöklőt hagyva. A belső tok belső síkjára bevéssett diópánttal (*2. pánt típus*) kapcsolt, harmonikaszzerűen félbehajtható, váztaáblás szerkezetű **spaletták** csatlakoznak. A külső szárnyak utólagosan cseréltek, 20. századiak, valószínűleg azonosak a 07-es, és a 11-es nyílászárók belső szárnyaival. A belső szárnyak jóval részletgazdagabb profilozásúak (*7. típus*) Az ablaknyílást kívül díszítetlen vízszintes tokosztó osztja (*B típus*), a belső réteg tokosztója hornyolt profilozású (*7. típus*).

A külső réteg: 2 pár közepén felnyíló ablakszárny. Az üvegosztók rézsűs profilúak, (*2-os típus*), a keret profilozása modern, domború (*4-es modern*).

Az ablakszárnyak **bevéssett diópánttal** (*2. pánt típus*) kapcsolódnak a tokhoz, a szárnyakat *lapos sarokvasak* erősítik. A külső szárnyak **tolóreteszekkel és talpas félfordítókkal**, a belső szárnyak réz kilinccsel elfordítható **belső rúdzárral** zárhatóak. A kilincs anyaga réz, mely egy gazdagabb kort feltételez, mint a háború utáni idők.

A két szárny között díszes, kovácsoltvas rács található.





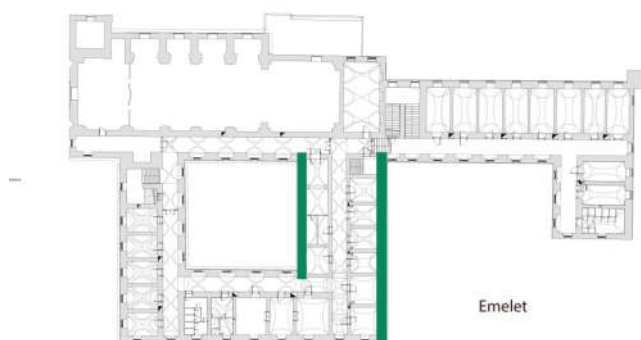
A 05-ös ablak

A 05-ös jelölésű emeleti ablakok a déli kolostorszárny középfolyosójáról nyíló fűtött helyiségből, a belső, illetve a déli udvarra néznek.

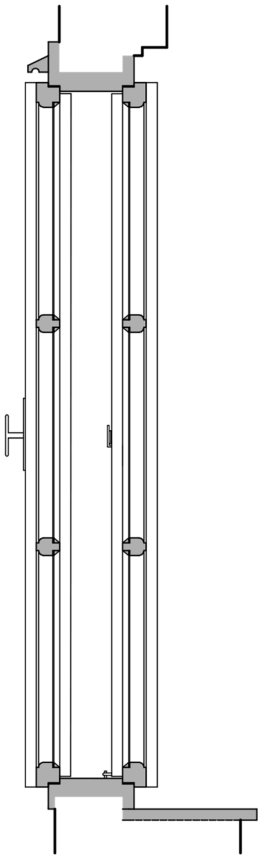
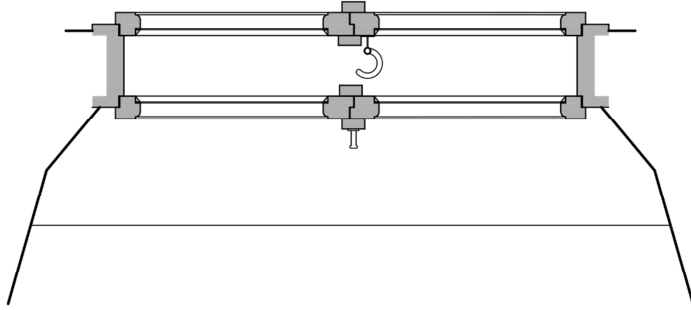
Kétrétegűek, szerkezetük **pallótokos**, kívül a szárny fölött vízvezető profillal ellátva. A külső szárny a fal külső síkjában helyezkedik el, a belső pedig a falfülkében, széles könyöklőt hagyva. A falfülke béléte a könyöklő vonalában megtörik, de az ablak belső tokjáig szintén rézsús. Az ablak szemöldöke fölött a fülke belső fala lépcsős kialakítású. Ez arra utal, hogy az eredetileg ide beszerelt ablak más méretű kávéhoz kapcsolódott.

A szárnyak utólagosan cseréltek, 20. századiak, valószínűleg egyidősek a 09-es, és a 14-es nyílászárók szárnyaival. Egyszerűsége arra utal, hogy a 2. világháború utánról származik. A korra jellemző ablakszerkezetekről számos 1970-es évekbeli vagy előbbi ábragyűjtemény beszámol.¹⁵ A külső és a belső réteg azonos: egy pár közepén felnyíló, 3 osztatú ablakszárny, tokosztó nélkül. Az üvegosztók íves profilúak, (*2-es típus*), a keret profilozása modern, domború (*3-as modern*)

A vasalatok a szárnyakkal egyidősek, egyszerű **bevésett diópánttal** (*2.pánt típus*) kapcsolódnak a kerethez, belső szárnyak zárása **belső rúdzárral** történik, melyhez alumínium kilincs csatlakozik. A kilincs anyaga is sugallja, hogy szegényebb és/vagy funkcionálisabb korban készült mint azok az ablakok, melyeknek vasalatai rézből illetve acélból készültek. A külső szárnyak megoldása: **espagnolette, külső rúdzár**. Merevítésre lapos, díszítetlen „L” sarokvasakat használtak.



¹⁵ Erre példa Dr. Gábor László *Épületszerkezettan IV.* (1977, Budapest, Nemzeti Tankönyvkiadó) 158. oldal



A 09-es ablak

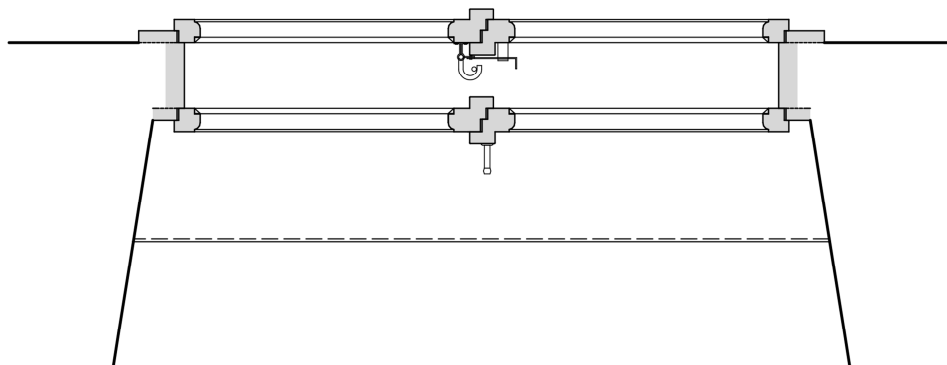
A 09-es jelölésű emeleti ablakok a kolostor L-alakú déli szárnyán található fűtött helyiségekből, az utcára néznek.

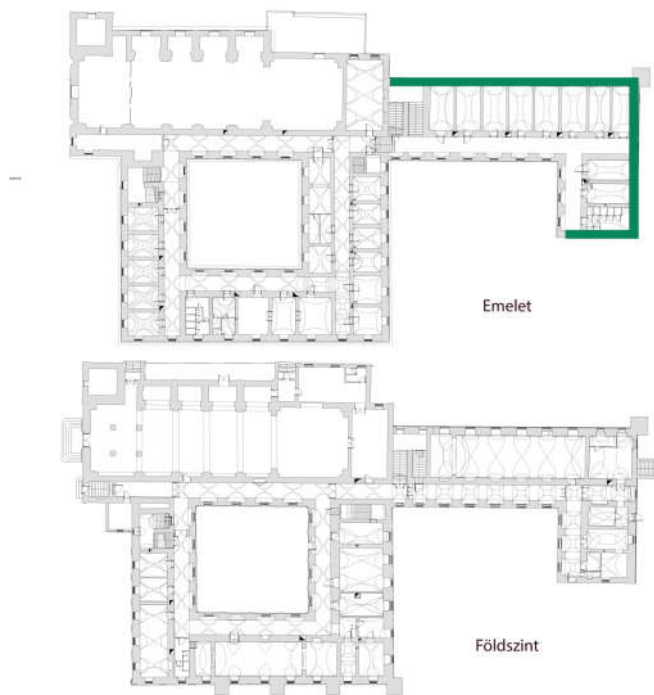
Kétrétegűek, szerkezetük pallótokos, kívül a felső szárnyak fölött vízvezető profillal ellátva. A káván átalakításra utaló jelek figyelhetők meg, amely az eredetihez képest új ablakszerkezet beépítését jelenti. Az 05-ös ablakhoz igen hasonló, eltérés csupán annyi, hogy itt vízszintes, díszítetlen tokosztó is található (B típus)

A külső szárny a fal külső síkjában helyezkedik el, a belső pedig a falfülkében, széles könyöklőt, és falbélletet hagyva.

A szárnyak utólagosan cseréltek, 20. századiak, valószínűleg egyidősek a 14-es nyílászárók szárnyaival. Egyszerűségük arra utal, hogy a 2. világháború után készültek. A korra jellemző ablakszerkezetekről számos 1970-es évekbeli vagy előbbi ábragyűjtemény beszámol. A külső és a belső réteg azonos: 2-2 pár közepén felnyíló ablakszárny. A felső ablakszárny üvegosztó nélküli, az alsó pedig dupla akkora, közepén kettéosztva Az üvegosztók íves profilúak, (2-es típus), a szárny profilozása modern, domború (3-as modern).

A vasalatok a szárnyakkal egyidősek, egyszerű **bevésett diópánttal** (2.pánt típus) kapcsolódnak a tokhoz, a belső szárnyak zárása **belső rúdzárral** történik, melyhez alumínium kilincs csatlakozik. A kilincs anyaga is sugallja, hogy szegényebb és/vagy funkcionálisabb korban készült, mint azok az ablakok, melyeknek vasalatai rézből illetve acélból készültek. A külső szárnyak megoldása: **espagnolette, külső rúdzár**. Merevítésre lapos, díszítetlen „L” sarokvasakat használtak.





A 10-es ablak

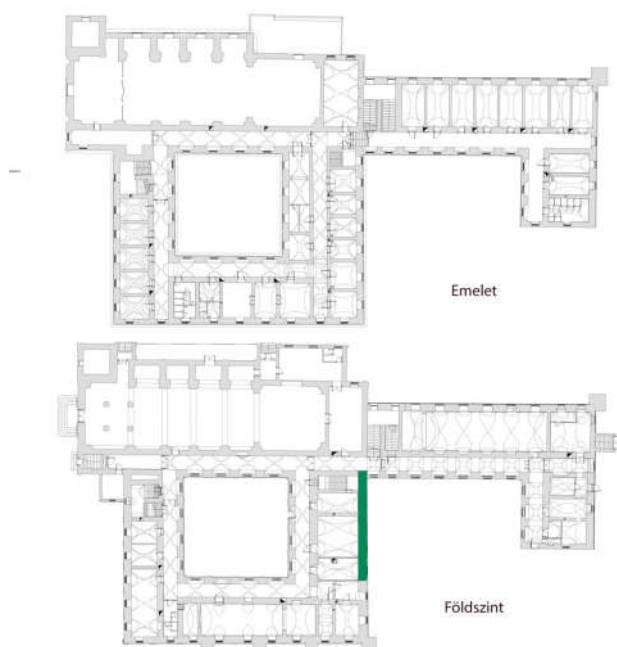
A 10-es jelölésű földszinti ablakok a kolostor L-alakú déli szárnyán található fűtött helyiségekből az udvarra néznek.

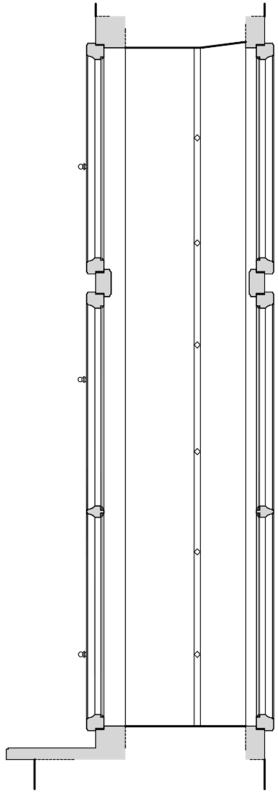
Kétrétegűek, ki- és befelé nyílóak, két **egymástól független gerébtokosak**. A káva külső és belső peremébe egy-egy gerébtok van bevésve, kívül az alsó és felső szárnyak fölött is található *vízvezető profil*. A külső szárny a fal külső síkjában helyezkedik el, a belső pedig a falfülkében, oldalt a rézsűhöz illesztve, fölül a kiváltó síkjától enyhén visszahúzva, alul széles, falazott könyöklőt hagyva.

A szárnyak utólagosan cseréltek, 20. századiak, valószínűleg azonos korúak 13-as nyílászárók szárnyaival. Az ablaknyílást díszítetlen vízszintes és függőleges tokosztó osztja (*B típus*). A külső és a belső réteg azonos: egy 2-2 pár középen felnyíló ablakszárny. Az üvegosztók íves profilúak (*4-es típus*), a keret profilozása modern, hornyolt (*4-es modern*).

A szárnyak hosszabb, díszített **bevésett diópánttal** (*1.pánt típus*) kapcsolódnak a kerethez. Hasonló holkerekkel és gyűrűkkel végződő diópántokkal már a későbarokk korban is találkozhatunk, de a gömb főmotívum és a végén lévő bogyó megnyúlása miatt ezeket valószínűsíthetően a 19.század végére datálhatjuk. Zárásuk riglivel történik.

A két szárny között befalazott rács található, amely valószínűleg fal nyílásával egyidős.





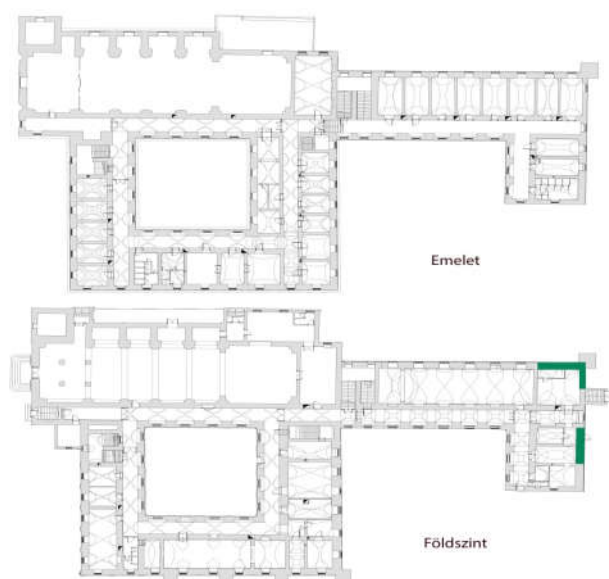
A 12-es ablak

A 12-es jelölésű földszinti ablakok a kolostor L-alakú déli szárnyán található fűtött helyiségekből, az utcára néznek.

Kétrétegűek, ki- és befele nyílóak, **gerébtokosak**. A káva külső és belső peremébe fa keret van belevésve, kívül a szárny fölött vízvezető profil nem található.

A külső szárny a fal külső síkjában helyezkedik el, a belső pedig a falfülke hátfalának síkjában, alatta szélesebb parapetfallal.¹⁶ Az ablaknyílást díszítetlen vízszintes, és függőleges tokosztó osztja (*B típus*).

A szárnyak utólagosan cseréltek, 20. századiak, hasonlóak a 07-es és a 11-es nyílászárók belső szárnyaihoz, de a profilok vastosabbak. A külső és a belső réteg azonos: egy 2-2 pár közepén felnyíló ablakszárny, ezek közepén felnyíló, alul és felül is négyosztatú ablakok. Az üvegsztók egyenes, stilizáltak (*2. típus*), a szárny profilja négyzetesek (*5-ös modern*). A profilok stílusa alapján ezek a szárnyak a legmodernebbek. A szárnyak egyszerű **bevésett diópánttal** (*2. pánt típus*) kapcsolódnak a kerethez. Zárásuk **talpas félfordítóval** történik. A két szárny között befalazott rács található, amely valószínűleg fal nyílásával egyidős.



¹⁶ Az ablaktípus teljes formájában csak egy példányban maradt fenn, az L-alakú szárny déli homlokzatán a földszinten. A délnyugati sarokhelyiség három ablaka estében a belső szárny, illetve egy esetben a tok is hiányzik.



A 13-mas ablak

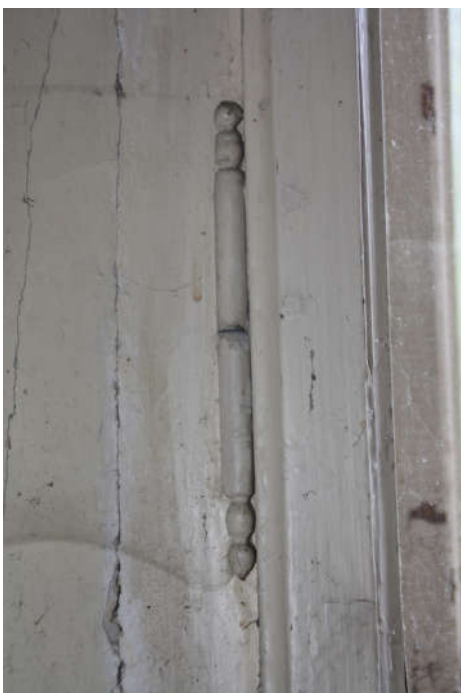
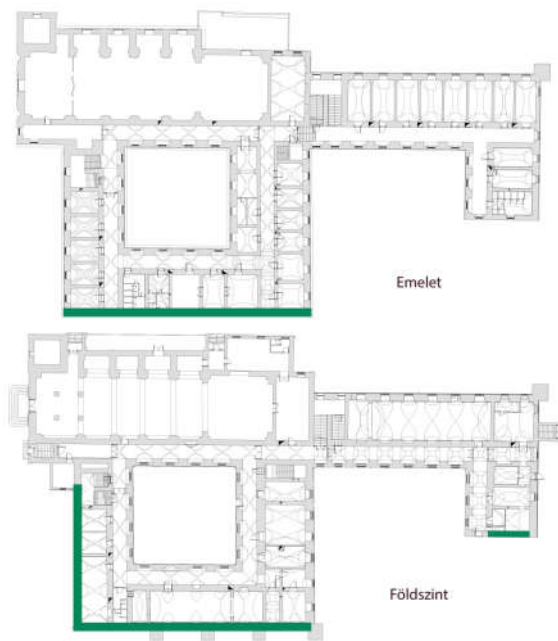
A 13-mas jelölésű ablakok a kolostor számos helyiségében megtalálhatóak. A földszinten a kerengős épületrész északi, és nyugati szárnyának helyiségeiben végig, valamint az emeleten a nyugati szárnyban elszórva.

Kétrétegűek, szerkezetük **kapcsolt gerébtokos**. A külső szárny féltégla mélységű káva mögött helyezkedik el, a belső pedig a falfülke belső síkjában, így könyöklőt nem hagyva, és minimális falbéllettel. Valószínű, hogy a kapcsolt gerébtokot egy korábbi szerkezet helyére a 19. század végén vagy a 20. század elején a növekvő komfort igények miatt egy felújítás alkalmával szerelhettek be. A szárnyak valószínűleg a tokkal egyidősek. A külső és belső szárnypár azonos szerkezetű. Ezek középen felnyíló, tokosztó nélküli, hatosztatú ablakok. Az üvegosztók homorú profilúak, (4. csoport), a szárnyak pedig hornyolt profilozásúak (4-es modern)

A szárnyak hosszabb, díszes **bevésett diópánttal** (1.pánt típus) kapcsolódnak a kerethez. Hasonló hornyokkal és gyűrűkkel végződő diópántokkal már a későbarokk korban is találkozhatunk, de a gömb főmotívum és a végén lévő bogyó megnyúlása miatt ezeket valószínűsíthetően a 19. század végére datálhatjuk. Zárásuk jellemzően **belső rúdzárral**, néhány esetben **tolóretesszel** történik. A kilincs anyaga réz, mely egy gazdagabb kort feltételez, mint a háború utáni idők. A szerkezet megerősítése céljából a sarkokon lapos „L” *vaslatok* találhatóak.

Az ablakok külső oldalán pár ablaknál utólagosan a kávába bevésett, néhol fa keretre erősített rács található.





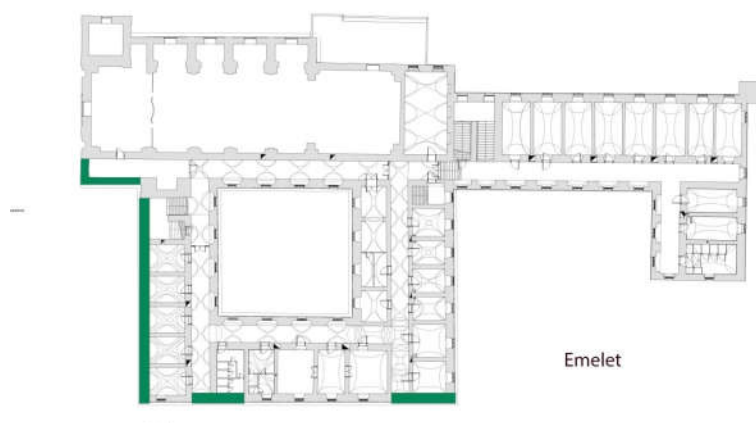
A 14-es ablak

A 14-es jelölésű ablakok a kolostor emeletén számos helyiségében, és folyosón megtalálható. Az emeleten az északi szárny fűtött helyiségeiben végig, valamint a nyugati szárnyban a folyosók végén, és egyes helyiségekben elszórva, valamint az L alakú szárny nyugati nyúlványának végén

Kétrétegűek, szerkezetük kapcsolt gerébtokos. A külső szárny a féltégla mélységű káva mögött helyezkedik el, a belső pedig a falfülke belső síkjában, könyöklőt nem hagyva. Az ablakkávák vizsgálata arra utal, hogy egy korábbi szerkezet helyére a 20. században a növekvő komfort igények miatt egy felújítás alkalmával kapcsolt gerébtokot szereltek be. A szárnyak a tokkal egyidősek.

A külső és belső szárny pár azonos szerkezetű. Ezek középen felnyíló, tokosztó nélküli, hatosztatú ablakok. Az üvegosztók negyedpálcás profilúak (**3. csoport**), a szárnyak ugyancsak negyedpálcás profilozásúak (**3-es modern**). A szárnyakat valószínűleg a 05-ös és a 09-es ablakok szárnyaival egy időben helyezték be.

A szárnyak rövidebb, díszítetlen **bevésett diópántokkal** kapcsolódnak a kerethez (*2.pánt típus*), zárásuk **belső rúdzárral** történik. A szerkezet megerősítése céljából a sarkokon lapos „L” vasalatok találhatóak.





A 15-ös ablak

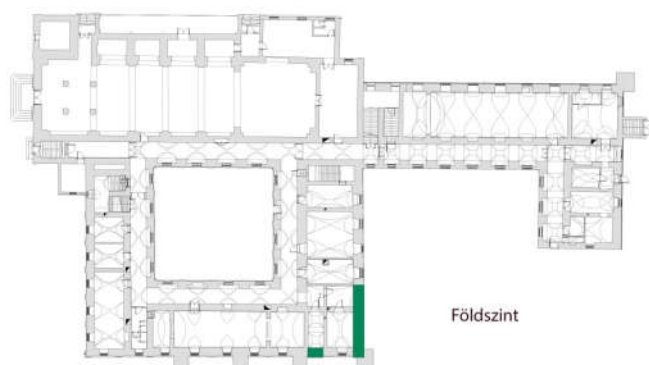
15-ös jelölésű ablakok a kolostor földszintjén a délkeleti sarok fűtött helyiségeiben fordul elő.

Kétrétegűek, szerkezetük **kapcsolt gerébtokos**. A külső szárny a külső falsíkhöz igazítva¹⁷, vagy káva mögött¹⁸ helyezkedik el, a belső pedig a vagy a falfülke belső síkjától visszahúzva, vagy ahhoz igazítva. A beépítés változatossága is arra utal, hogy cserélt ablakokról van szó. Az eredeti szerkezet helyére a 20. században a növekvő komfort igények miatt egy felújítás alkalmával **kapcsolt gerébtokot** szereltek be, a szárnyak is ezzel egyidősek.

A külső és belső szárny pár azonos szerkezetű. Ezek középen felnyíló, tokosztó nélküli, hatosztatú ablakok. Az üvegosztók egyszerű, rézsús profilúak, (*5. típus*) a szárny profiljai szögletesek (*5-ös modern*). A profilok stílusa alapján ezek a szárnyak a legkésőbbiek.¹⁹

A szárnyak **bevésett diópánttal** (*2. típus*) kapcsolódnak a kerethez, zárásuk **belső rúdzárral** történik. A szerkezet megerősítése céljából a sarkokon lapos „L” *vasalatok* találhatóak.

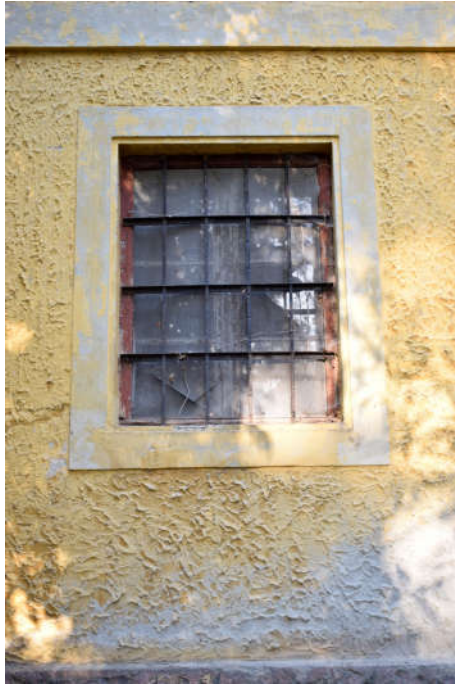
Az ablakok külső oldalán pár ablaknál utólagos rács található. Ezek vagy a fa keretre, vagy a külső homlokzatra vannak felhelyezve.




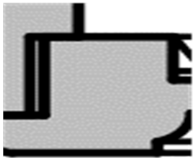

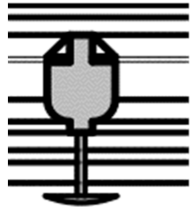
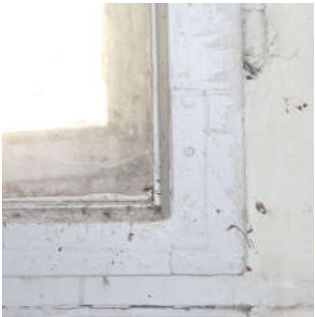
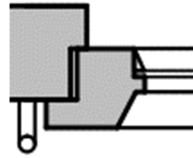
¹⁷ a déli homlokzaton


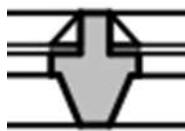

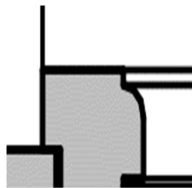

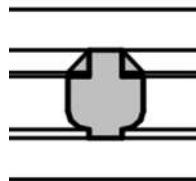
¹⁸ a nyugati homlokzaton


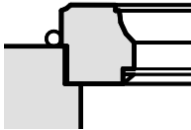

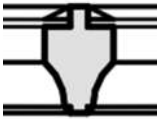

¹⁹ Dr. Gábor László Épületszerkezettan IV. (1977, Budapest, Nemzeti Tankönyvkiadó) 158. oldal








5. Profiltár ablakszárnyak, és a hozzájuk tartozó üvegosztók profiljaihoz

<p>1. típus: A 06-os, és 08-as ablakok külső belső oldalán, és a 11-es ablakok külső oldalán található középen felnyíló 4osztatú ablakok profilja.</p>		
<p>1.díszített szárnyprofil: Két lemezzel és egy negyed pálcával díszített, peremén lekerekített profil.</p>		
<p>1. típusú üvegosztók: egy lemezzel, és két negyed pálcával díszített profil.</p>		
<p>2.típus: A 07-es, a 11-es ablakok belső oldalán, 15-ös és a 12-es ablakok külső és belső oldalán található középen felnyíló 2, 4 és 6 osztatú ablakok profiljai. A 12-es ablak profiljai ehhez igen hasonlóak, különbség hogy azok vastagabbak.</p>		
<p>2.modern szárnyprofil: szögletes, alapforma, ferde lemetszéssel.</p>		

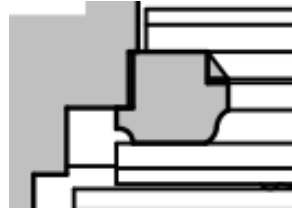
<p>2. típusú üvegosztó: egyszerű, rézsús profil.</p>		
<p>3. típus: A 05-ös, a 09-es és a 14-es ablakok külső belső oldalán található, középen felnyíló ablakok szárnyai.</p>		
<p>3. modern szárnyprofil: szögletes élű, az üveg felé lekerekített, domború profil.</p>		
<p>3. típusú üvegosztó: egy lemeztaggal, és két negyed körívvel díszített profil.</p>		

4. típus: A 10-es és a 13-as ablakok külső belső szárnyának profilja.		
4. modern szárnyprofil: lemeztaggal ellátott, homorú profil		
4. típusú üvegosztó keskeny orrlemeztaggal ellátott homorú profil.		
5. típus: A 15-ös ablak külső és belső 3osztatú, felnyíló szárnyának profilozása.		
5. típusú modern szárnyprofil: egyszerű szögletes, belül rézsús profilú		Erről az ablakról nem készült rajzos dokumentáció

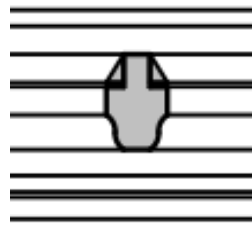
<p>5. típusú üvegosztó: megegyezik a 2. típusú üvegosztóval: egyszerű trapéz alakú profil</p>		<p>Erről az ablakról nem készült rajzos dokumentáció</p>
<p>6. típus: A 07-es ablak Profilozása a 06,08, 11-eshez igen hasonló, de nem teljesen azonos.</p>		
<p>6. ablakszárny profil: kívül belül lemezes, közötté negyedpálcás, lekerekített élő profil.</p>		
<p>6. tokosztó profil: keskeny orrlemez két oldalán negyedpálcá-lemez tagozatos profil.</p>		

7. típus: a 02-es ablak belső szárnyán fordul elő.

7. típusú ablak szárny osztó:kétoldalt hornyolt profil.



7. típusú üvegosztó két oldalt hornyolt profilú.:


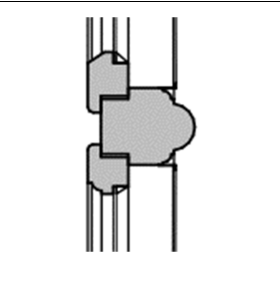

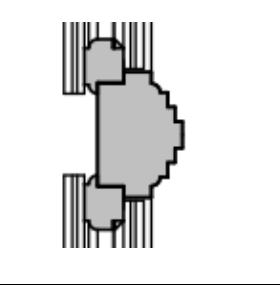

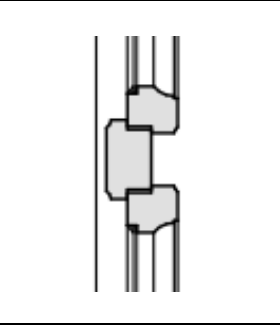

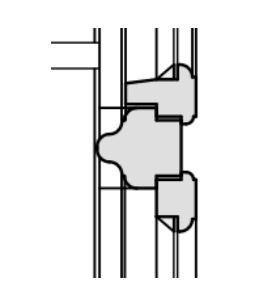


Profiltár a tokosztókhöz

„A” Profil: Ennek a vízszintes tokosztó profilnak változatai a 06-os, 07-es, és a 08-as ablakoknál fordulnak elő.

Ez egy középső hangsúlyos elemből, és hozzá lemeztagok sorolásából áll.



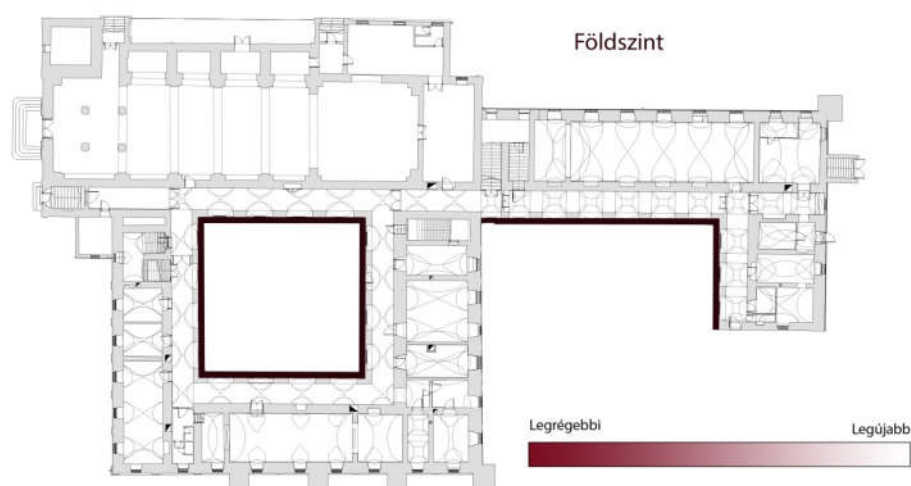
		
		
<p>B” Profil: Ezen profilú tokosztók vízszintes és függőleges elhelyezésben is megtalálhatóak a 10-es , valamint vízszintes helyzetben a 09-es ablakon.</p>		
<p>Stilizált, hornyolt élű profilok</p>		
<p>„C” Profil: A 11-es ablak vízszintes és függőleges tokosztója, metszésükben kockaidomos áthatással.</p>		
<p>Egy középső hangsúlyos hullámtagos elemből, két lemeztagnból, majd 2 pálcátagnból álló szimmetrikus profil.²⁰</p>		

²⁰ Az ablakok valamennyi esetben több rétegben, vastagon festettek, ezért a profil értelmezése némileg bizonytalan.

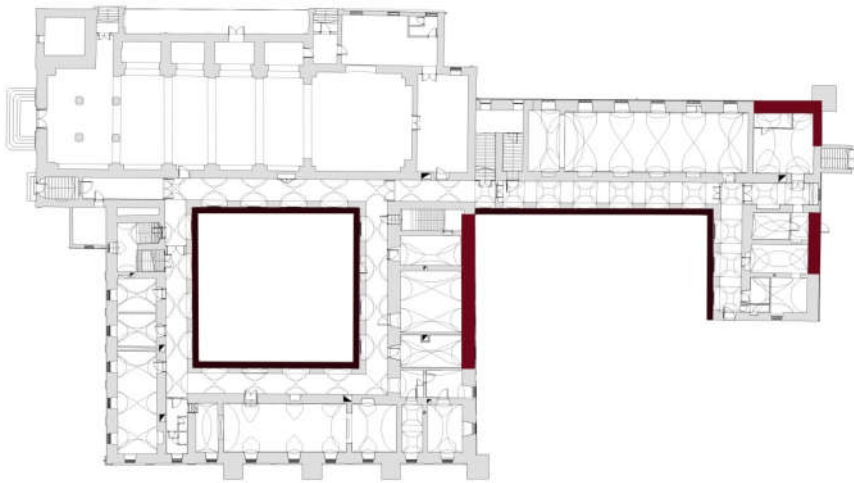
6. Az ablakok relatív kora

A kolostor nyílászáróit különböző csoportokra osztottuk, hogy beépítésük szerint időrendbe sorolhassuk őket. Azonban ezek részletes vizsgálata közben rá kellett jönnünk, hogy ez nem ilyen egyszerű. Az épületben ugyanis sose történt teljes felújítás, mindig csak hullámokban, és mindig csak a leginkább cseréire szoruló ablakokat, vagy akár csak bizonyos elemeiket (szárnyakat, záratokat, vasalatokat) cserélték le. Ennek oka valószínűleg a pénzhiány lehetett. Eredménye pedig egy szerkezetekben, megoldásokban, és technológiákban rendkívül változatos öszkép.

Arról, hogy az eredetileg beépített nyílászárók milyenek lehettek, csak sejtéseink lehetnek. A kerengő ablakainak kialakítását vizsgálva megállapíthatjuk, hogy itt eredetileg, egyrétegű barokk kori ablakok lehettek, melyeket jóval később alakítottak át. A 11-es és a 07-es ablakok külső tokrésze olyan részleteket tartalmaz –mint például a tokosztók kockaidomos áthatása, vagy a lejtésbe falazott alsó káva, amelyek alapján ezeket az eredeti egyrétegű ablakokkal azonosíthatjuk. Később, amikor ezek az ablaktípusok nem feleltek meg az elvárásoknak, belülről hozzátoldottak, így születtek meg a mostani kétrétegű ablakok. A 10-es számú ablakban található falba beépített rács úgyszintén eredeti lehet.



Az ezt követő legrégebbi fennmaradt szerkezetek talán a 10-es és a 12-es ablak keretei lehetnek. Itt az ablak kávájába a külső és belső oldalon egy-egy gerébtokot faragtak be. A fal belsejében lévő rács miatt nem lehetett pallótokot beépíteni. A 10-es és a 12-es ablak szárnyai cseréltek. A 10-es ablak profilozása azonos az 05-ös, és a 14-es ablakok szárnyaival, így azokat egy idősnak ítéljük, míg a 12-es szárnyai azonosak a 07-es és a 11-es ablakok cserélt szárnyaival.



Az 05-ös és a 09-es és a 02-es ablakok pallótokjai hasonló korból származhatnak, de valamivel későbbiek, ugyanis ezekben a szerkezetekben beépített vízvető profil található, amely a 12-es nyílászárókból hiányzik. Feltételezhető, hogy a többi fűtött helyiségbe ebben az időben ezekhez igen hasonló pallótokos ablakokat építettek be, de mára ezeket korszerűbb szerkezetekre cserélték.



A többi falnyílásban kapcsolt gerébtok található, ezért ezek valószínűleg fiatalabbak a pallótokoknál. (Lehetséges azonban hogy pallótokos ablakokat a kapcsolt gerébtokosokkal párhuzamosan is beépítettek, vagy a meglévő pallótokos ablakokat azonos szerkezetűekre cserélték le, így ezen relatív periodizálás bizonytalan). A falüreggel való kapcsolatuk, valamint a vasalataik alapján a 06, 07, 08, és 11-es ablakok régebbiek, mint a 13,14,15. Ezért feltételezzük a fűtött helyiségek pallótokos felújítása után a folyosók modernizálását. A régi egyrétegű ablakokat kétrétegűre cserélték, vagy alakították át, és új szárnyakat helyeztek be. A négy ablaktípus közel azonos időben készült, készítésük között legfeljebb pár év telhetett el, hiszen profilozásaik, és szerkezetük nagyon hasonló. Valószínűleg az emeleti ablakokat, és a földszintieket két különböző ütemben újították fel.

A 07-es, és a 11-es ablakok külső rétegének szerkezete majdnem azonos, a különbség oka, hogy a 11-es falnyílás jóval nagyobb. A külső réteghez való hozzáépítés, vaktokos megoldás, és a belső ablak elhelyezése alapján ezt a két ablakot majdnem egyidősnek tekintjük. A 07-es ablak külső rétege eltér a 11-es, 08-es, 08-asokétól (6. típus), ez lehet az épület legidősebb fennmaradt ablaka. Vasalatukat tekintve keresztpántra akasztott pipapánt, a merevítő keresztvas díszítése alapján jól datálható: a 19. század első felére. A zárást talpas félfordítóval oldották meg rigli helyett, ezért feltételezzük, hogy ezek az ablakok valamivel régebbiek a 06-os és a 08-asnál. A belső szárnyaikat később cserélték, ezek profilozása alapján 1950-1960-as évekbeliek lehetnek.

A 06-os, és a 08-as ablak közel azonos, beépítési módjuk kissé különbözik, erre indok a két különböző falnyílás. Ezeket egyidősnek datáljuk, külső és belső szárnyaik pedig azonosak, és megegyeznek a 11-es ablak külső szárnyaival is, és egyidősek a tokkal. A két típus kapcsolatára bizonyíték, hogy azonosak a szárnyak (1-es díszített), és az üvegosztók(1-es típus) profiljai. Vasalatuk keresztpántra akasztott pipapánt, a merevítő keresztvas díszítése alapján jól datálható: a 19. század első felére. A 07-es ablakkal ellentétben a zárást itt már riglivel oldották meg.



A következő felújítási hullámban építették be a 13-mas ablakok kapcsolt gerébtokjait, szárnyait, és a 10-es ablak garébtokjaira, valamint a 02-es ablak külső oldalára is azonos típusú ablakszárnyakat helyeztek. Ezek az ablakok már rúdzárral zárhatóak, és itt használtak először bevésőpántot is. Üvegoszó profiljuk, és a szárny profilja homorú, későbbi az eddig használtaknál. (4. típus, 4. modern)

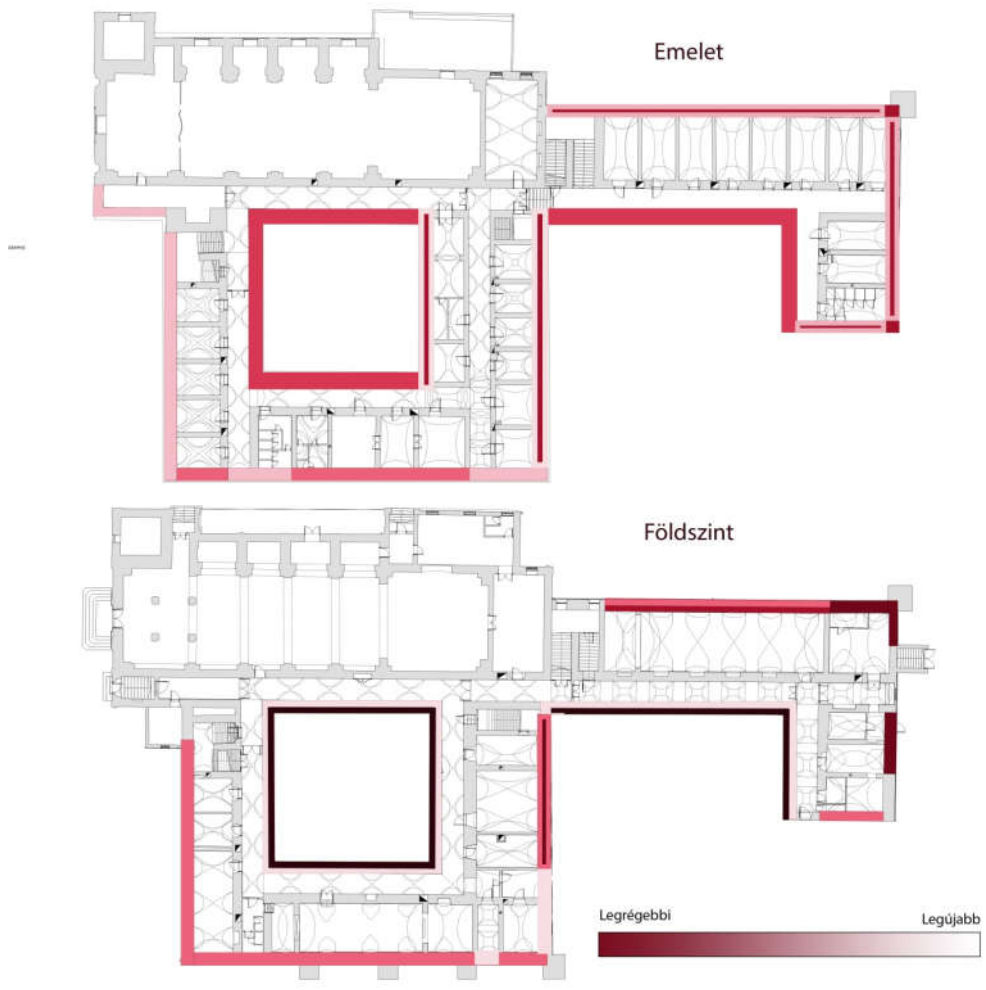


A 14-es ablak kissé eltér a 13-astól. Beépítésük között legfeljebb pár évtized különbség lehetett. Tokja kevésbé díszített, de beépítési módja azonos. A bele illesztett szárny hasonló stílusú, de profilja domború (5-ös modern). Bevésőpánttal van felszerelve, és rúdzárral zárható. A 14-es ablak beszerelésével egyidőben erre a szárnytípusra a 09-es ablakok szárnyait is lecserélték.



Legvégül a 15-ös ablakok kerültek a helyükre. Díszítetlen kapcsolt gerébtokos szerkezetük beépítésben azonos a 13-as ablakokéval. Szárnyuk díszítetlen, profiljuk négyzetes. (6-os modern) Üvegosztójuk egyenes.(6. típus). Rúdzárral zárhatóak, és bevésőpánttal kapcsolódnak a tokhoz. Ezzel azonos szárnyakat szereltek fel utólag az 05-ös és a 12-es ablakok külső és belső szárnyára, valamint a 07-es, 11-es ablakok belső szárnyára.

Azóta pár ablaknak a réz kilincset alumíniumra cserélték.



7. Az ablakok korának és a kolostor történetének összefüggései

Miután elkészítettük a nyílászárók relatív kronológiáját, a következő feladatunk az, hogy ezeket a rendház történetében is elhelyezzük. Ez a feladat nem egyszerű, hiszen – ahogy ezt már írtuk – konkrét nyílászárócseréről a források nem tesznek említést.

A kolostor történetében négy nagyobb felújítást ismerünk, az ablakok cseréjét is hozzájuk tudjuk legegyszerűbben társítani.

Még mielőtt a felújításokról beszélnénk, adódik a kérdés, hogy van-e még építés-korabeli ablaka a kolostornak? A kolostort 1702-ben kezdték építeni, a teljes kiépítés hosszabban elhúzódhatott, és de a rendház első száz éve igencsak hanyattatott volt (többször állt üresen, illetve hadiraktárként). Feltételezhető, hogy ebben az időszakban a barokk kor szokásainak megfelelően egyrétegű ablakokat szerelhettek be mély falfülkékbe. Az iménti kérdésre a válasz az sajnos nemleges Eredeti, ép formában ilyen sajnos nem maradt fenn, de a részletképzésben még találhatunk néhány építéskori elemet. A 07-es és a 11-es ablak külső **gerébtokjának** tokosztó profilozása (pálcatagos díszítés, illetve kockaidomos áthatás) a barokk asztalosmesterek sajátja. A gerébtok a 18. század közepén terjedt el²¹, így ezeket a tokokat, ha még pontosabbak szeretnénk lenni, akkor a század közepétől az 1816-os felújításig datálhatjuk. Ezen kívül a 10-es ablaknál találkozunk falba épített kovácsoltvas kivitelű rácsokkal (fonadék-elv szerint az egyik szálon lyukat képeztek, és a másik szálat azon húzták át²²), melyekről majdnem biztosan állíthatjuk, hogy a ház építésekor kerültek be.

1808-16 között a vármegyei közgyűlés restaurálta először a kolostort. A 19. század elején kezdett elterjedni a **kétrétegű pallótok**, melynél a falazati kávét egy palló kereteziborítja, – akár egy szekrénynél – és erre illeszkednek a szárnyak kívül is, belül is.²³ Hőtechnikai okokból a kolostor celláinak ablakait feltételezhetően így alakíthatták át ebben az időszakban, de valószínűleg a kerengők ablakaira akkor már nem jutott forrás, vagy nem is tartották szükségesnek a cserét, hiszen azok fűtetlen helyiségek voltak. Eredeti pallótoknak esetleg tekinthetjük esetleg a 05-ös 09-es típus, és a 02-es tokjait, és a Az a tény, hogy a 20. században, amikor a pallótok már nem volt elterjedt, az említett ablakok szárnyai ilyen konstrukcióban készültek el, erősíti az állításunkat. Ahol a pallótok kiépítésére nem volt lehetőség (beépített rácsok miatt) ott a káva két oldalára gerébtokot illesztettek be. Erre példa a 10-es és a 12-es ablak, melynek keretei valószínűsíthetően valószínűleg ennél a felújításnál

²¹ Vukov Konstantin: Ablakok (6B Építész Bt., Budapest, 2005) 26. oldal

²² Vukov Konstantin: Ablakok (6B Építész Bt., Budapest, 2005) 46.-47. oldal

²³ Vukov Konstantin: Ablakok (6B Építész Bt., Budapest, 2005) 29. oldal

kerültek be. Hozzájuk nagyon hasonló – és így állításunkat feltevésünket alátámasztja – még a kolostorhoz tartozó Szent József templom egyrétegű toronyablakának tokja, mely toronyról tudjuk, hogy szintén 1816-ra készült el.²⁴ Itt még fontos megjegyezni hogy ennek az ablaknak a vasalata szintén korlenyomat, hiszen a rocaille díszítés még inkább a barokk, mint a későbbi korok jellemzője.²⁵ Ilyen sarokvassal találkozhatunk még a 07-es és a 11-es ablak belső szárnyain, melyekről még a későbbiekben lesz szó.

A **kapcsolt gerébtok** elterjedése az 1860-as évekre tehető²⁶, így a kolostoron is a következő nagy felújításkor, 1892-ben jelenhettek meg. A kolostor történetében mind a mai napig ez lehetett a legnagyobb volumenű felújítás, így nem zárhatjuk ki, hogy az ablaksere esetlegesen homlokzatfelújítás része is volt. Ahogy már ittuk említettük, a fűtött helyiségekkel kezdhették az ablakkettőzést, így ebben a második ütemben kerülhetett sor a folyosó ablakaira is. Ahol már eleve volt egy **gerébtok** a földszinten, ott ezt toldották meg egy belső réteggel, például a 05-ös és a 11-es ablakoknál. Az emeleti folyosóablakoknál (06, 08) viszont minden bizonnyal a tok és a szárny is ebből a korból származik, így első alkalommalitt a teljes szerkezetet egykorúnak tekinthetjük. Érdeemes megnézni a vasalati megoldásokat is: a sarokvasaknál már jóval egyszerűbb stilizált formákat alkalmaztak, ílgaz, ebben a korban a **pipapántra helyezett hüvelypánt** már egy általában túlhaladott megoldás volt²⁷, bár ábragyűjtemények későbbiekben is említést tesznek róla.²⁸ A kolostor életében a századforduló környéke prosperáló időszak lehetett volt, ezért is valószínű, hogy ennél a renoválásnál elkezdték a már elavult pallótokokat szisztematikusan a fűtött helyiségekben is lecserélni. Erre példa a már díszített **bevéssett diópánttal** rögzített 13-as ablak, és a 10-es ablakok szárnyai. Ezeknél a cseréknél ismét eszünkbe juthat, hogy homlokzatfelújítás is lehetett a kolostoron, mivel mindkét ab~~l~~akot szisztematikusan a nyugati homlokzatokon, és a kerengős udvar déli oldalán használták.

A harmadik felújítás tulajdonképpen a világháborús sérülések kijavítása 1945-47 között. Források írnak a világháborús detonáció során betört ablaküvegekről, de mi ezt úgy értelmeztük, hogy a szárnyak épségben maradtak, csak újra kellett őket üvegezni. Ekkor kaphatták a mai víztiszta üvegeket a korábbról származó szárnyak.

A ferenceseknek 1950-ben el kellett hagyniuk a kolostort, és funkcióváltás következett. A

²⁴ A toronyablak minden bizonnyal eredeti, semmilyen átalakításra vagy cserére utaló nyomot nem lehet felfedezni.

²⁵ Vukov Konstantin: Ablakok (6B Építész Bt., Budapest, 2005) 23. oldal

²⁶ Vukov Konstantin: Ablakok (6B Építész Bt., Budapest, 2005) 31.-32. oldal

²⁷ Vukov Konstantin: Ablakok (6B Építész Bt., Budapest, 2005) 23. oldal

²⁸ Pl. Dr. Gábor László Épületszerkezettan IV. (1977, Budapest, Nemzeti Tankönyvkiadó) és ²⁸ Dr. Széll László Magasépítéstan II. kötet (Tankönyvkiadó, 1960, Budapest)

cellákból kollégiumi szobáka lettek, így nem engedhette meg magának a fenntartó, hogy régi elavult szárnyak legyenek fent, így ahol még nem volt kapcsolt gerébtok (05-ös, 09-es ablakok) ott a pallótokra új szárnyakat helyezhettek fel, illetve ugyanekkor készülhettek a 14-es típusú kapcsolt gerébtokos ablakok szárnyai is. Feltűnő jelenség, hogy a földszinten a 07-es, 11-es belső és a 02-es külső szárnya eltér a másik szárnytól, egyszerű profilozású, és egyszerű bevéssett diópánttal csatlakozik a tokhoz. Ennek oka pusztán az lehetett, hogy a meglévő szárnyak elvetemedtek. A legkésőbbi újításnak tehát azt tekintjük amikor, a 20. század második felében korszerű **kapcsolt gerébtokokat** és szárnyakat helyezhettek be a már említett szárnyak mellett bizonyos cellák ablakainak helyére (15-ös és 12-es).

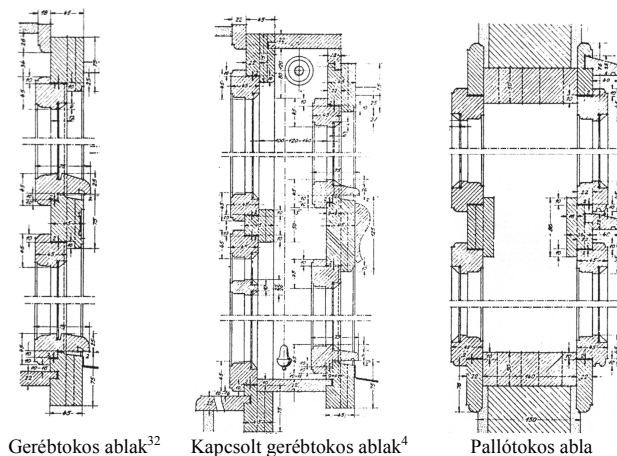
8. Fogalomtár

TOKSZERKEZETEK

Gerébtokos egyrétegű (belső) ablak: Általában kávas kialakítású falba helyezik. Az ajtókkal ellentétben a tok szintugrását nem kettő hanem egy lécből képezik ki. A függőleges tokszárak között vízhornyot kell kialakítani, az üveghornyot pedig a szárny külső oldalán kell kiképezni hogy a szél rányomja a tokra az üveget. A szárny alsó, vízszintes részét vízvetővel kell ellátni. A tok és a szárny ütközése kétszeres.²⁹

Kapcsolt gerébtokos (belső-belső) ablak: A tok két gerébtokból áll, egymástól legalább 10 cm távolságra, melyeket úgynevezett bélésdeszka köt, illetve kapcsol össze. Ez a külső tokhoz árokereztekkel, a belső tokhoz horonykötéssel csatlakozik. A külső szárny, mivel kijejjebb van, és ki kell tudnia nylni, kisebb méretű, mint a belső. A tokok és szárnyak ütközése négyszeres.³⁰

Pallótokos kétrétegű (külső-belső) ablak: A falnyílást egy gyalult, egy darabból álló, két szélén esetleg hornyolt palló tölti ki, melynek két oldalára horony, illetve peremborításokat helyeznek. A két szárny erre a kapcsolatra ütközik rá egyszeresen. A külső szárnyak víz elleni védelme céljából a süvegrésznél lévő borítás fölé fa vagy bádogg anyagú vízvető léceket kell alkalmazni. A tokok és szárnyak ütközése négyszeres.³¹



²⁹ Dr. Széll László Magasépítéstan II. kötet (Tankönyvkiadó, 1960, Budapest), 176. oldal

³⁰ Dr. Széll László Magasépítéstan II. kötet (Tankönyvkiadó, 1960, Budapest) 180. oldal

³¹ Dr. Széll László Magasépítéstan II. kötet (Tankönyvkiadó, 1960, Budapest) 144.; 180. oldal

³² Sándy Gyula Épületszerkeztetani táblák (Gyorsjelentés Kiadó, Budapest, 1999 Az 1932. évi kiadás utánnomása) 58. tábla

VASALATOK

Bevéssett diópánt: A tokra és a szárnyra kerülő két pántrész egyaránt elővéssett, vagy géppel előfűrt részbe kerül, és két-két úgy nevezett pántszőggel rögzítik őket. Jellemző rá, hogy csap forog csapon, tehát a teher a pánt mag-, illetve csap részének legömbölyített fején, kis súrlódási felületen adódik át. Fontos, hogy a tengelye függőleges legyen, különben a szárny nem működik jól.³³

Konzolos pipapánt: A tokba a bevésőpánthoz hasonlóan vésik be egy, a beszerelés után látható szerkezetre merőleges ékkel, és alatta szöggel rögzítik. Rendelkezik továbbá egy csappal, melyre akasztható a hüvelypánt.³⁴

Rejtett rúdzár: Általánosan a felnyílóközepes ablakokhoz alkalmazzák. Kilincs forgatásával kezelhető: egyidejűleg alul, felül és középen zár kampókra. Tartozékuk még a tokra, illetve középen a másik szárnyra szerelendő zárlemez. Rugóval szerelt változata könnyebb nyitást tesz lehetővé, ezt rugzárnak is nevezzük.³⁵

Rigli/körfordító: Zárasi elve hasonló a talpas félfordítóhoz, de a rigli egyszerre két szárnyat képes rögzíteni. Hogy a szárny külső oldalán lehessen az ablakot zárni, a forgó lemezt távtartóval kell a középtengelyben csavarral rögzíteni a függőleges vagy vízszintes tokosztóhoz. Nyitott állapotában a tokosztókkal párhuzamos helyzetű, míg zárt állapotban azokra merőleges. A lemez két oldalára a könnyebb kezelhetőség végett gombokat helyeznek.³⁶

Rúdzár/látható rúdzár: Kifelé nyíló ablakokhoz és zsaluszárnyakoz alkalmazzák. Kallantyúval működtethetőek: egyidejűleg alul, középen és felül zárnak. Az egyik szárnyon található az elforduló rúd, melynek alsó, felső vége kampós (karmos) és a tokba szerelt pecekre zárnak; míg a másik szárnyon a kallantyút fogadó ütközőkampó van.³⁷

Talpas félfordító: Talpát az ablak tokjába vésik, és 90 fokos elfordításával képes rögzíteni a nyíló ablakszárnyakat. A könnyebb kezelhetőség végett általában gombbal látják el. Ezt a feladatot forráshiány esetén egy behajlított szeg is képes ellátni, feltéve, hogy a hegyes végét rögzítjük a tokba.³⁸

³³ Dr. Széll László Magasépítéstan II. kötet (Tankönyvkiadó, 1960, Budapest) 156. oldal

³⁴ Vukov Konstantin: Ablakok (6B Építész Bt., Budapest, 2005) 23. oldal

³⁵ Dr. Széll László Magasépítéstan II. kötet (Tankönyvkiadó, 1960, Budapest) 189. oldal

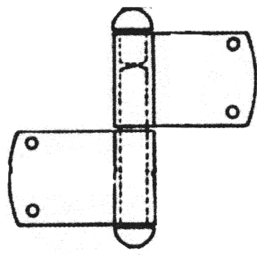
³⁶ Dr. Széll László Magasépítéstan II. kötet (Tankönyvkiadó, 1960, Budapest) 187. oldal

³⁷ Dr. Széll László Magasépítéstan II. kötet (Tankönyvkiadó, 1960, Budapest) 188. oldal

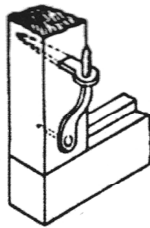
³⁸ Dr. Széll László Magasépítéstan II. kötet (Tankönyvkiadó, 1960, Budapest) 187. oldal

Tolóretesz: A szárnyra van szegezve vagy csavarozva a szerkezete, melyből sinen tolható ki egy lemez mely a tokra szerelt zárlemezbe csúsztatható. Gyakran alkalmazták elsötétítőknél.³⁹

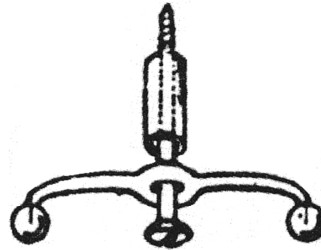
Sarokvassal egybeépített hüvelypánt: A hüvelypánt gyűrű alakú, a pipapánt csapján fordul el. A sarokvashoz nyúlvánnyal csatlakozik. A sarokvasat rögzíthetik a szárnyhoz szegeléssel vagy famenetű csavarokkal. A szerelvények konstrukciójából adódóan ez a nyitási megoldás a falsíkban elhelyezett tok esetén és a kifelé nyíló szárnyakra alkalmazható.⁴⁰



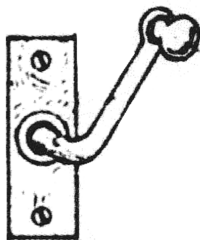
Bevésett diópánt⁴¹



Konzolos pipapánt¹³



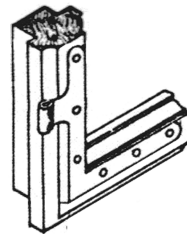
Rigli/körfordító¹³



Talpas félfordító¹³



Tolóretesz¹³



Sarokvassal egybeépített hüvelypánt¹³

³⁹ Dr. Széll László Magasépítéstan II. kötet (Tankönyvkiadó, 1960, Budapest) 188. oldal

⁴⁰ Vukov Konstantin: Ablakok (6B Építész Bt., Budapest, 2005) 23. Oldal
Dr. Széll László Magasépítéstan II. kötet (Tankönyvkiadó, 1960, Budapest) 156. oldal

⁴¹ Sándy Gyula Épületszerkeztetani táblák (Gyorsjelentés Kiadó, Budapest, 1999
Az 1932. évi kiadás utánnomása) 63. tábla

9. Utószó

A kolostor felmérése alatt, és a TDK-kutatás folyamán egy visszatérő gondolat foglalkoztatott minket. Vajon mi lesz ennek az épületnek a sorsa? Mennyi marad meg a mostani arculatából? Miközben megismertük a történetét, a különböző korszakait, mindig elgondolkodtunk: mennyi fog ebből megmaradni. Válasz helyett ebből mindig egy másik gondolatra lyukadtunk ki. Vajon mennyit érdemes ebből megtartani? Hogy mi marad, és mi változik, az attól függ, hogy az új beruházó erre a kérdésre hogyan válaszol. Vajon minden részlete méltó a megőrzésre a Kolostornak? Vagy az alapvető szerkezeteket, a kapcsolt gerébtokokat, és a pallótokokat hasonlóakra cseréljük? A legvalószínűbb, hogy a történeti hangulat felett győzedelmeskedik az energetika és a tipizálás, és egységes, modern nyílászárókat építenek be. Arról, hogy ez jó, vagy rossz dolog-e, hosszú tanulmányt lehetne írni. Mi azonban a történeti értékek felkutatását és objektív bemutatását tűztük ki célul, így erre a kérdésre nem kívánunk választ adni, ezt minden kedves olvasónk saját ízlésére, és véleményére bízunk.

11. Irodalomjegyzék

- *Dr. Széll László Magasépítéstan II. kötet (Tankönyvkiadó, 1960, Budapest)*
Sándy Gyula Épületszerkezettani táblák (Gyorsjelentés Kiadó, Budapest, 1999. Az 1932. évi kiadás utánnomása)
- *Vukov Konstantin: Ablakok (6B Építész Bt., Budapest, 2005)*
- *Dr. Gábor László Épületszerkezettan IV. (1977, Budapest, Nemzeti Tankönyvkiadó)*
- *A nagykanizsai alsóvárosi (Szent Józsefről elnevezett) ferences templom és kolostor című építészettörténeti tudományos dokumentáció alapján (kézirat, 2017, összeállította: Fűry Anna, Herczeg Renáta, Virág Zsolt)*
- <http://budavar.btk.mta.hu/hu/utcak-terek-epuletek/uri-utca/145-uri-utca-37.html> a cikket Horler Miklós nyomán írta Szentpéteri József, utolsó látogatás ideje 2017.10.28
- *Horler Ferenc cikke a Műemlékvédelem – Műemlékvédelmi és Építészettörténeti Szemle című folyóirat XIII. évfolyam 3.szám 171-178. Oldalán*
- <http://holmi.nagykar.hu/irasok/4710/1.html> (Tarnóczy Attila gyűjtése, honlap utolsó látogatásának ideje, 2017.10.27.)