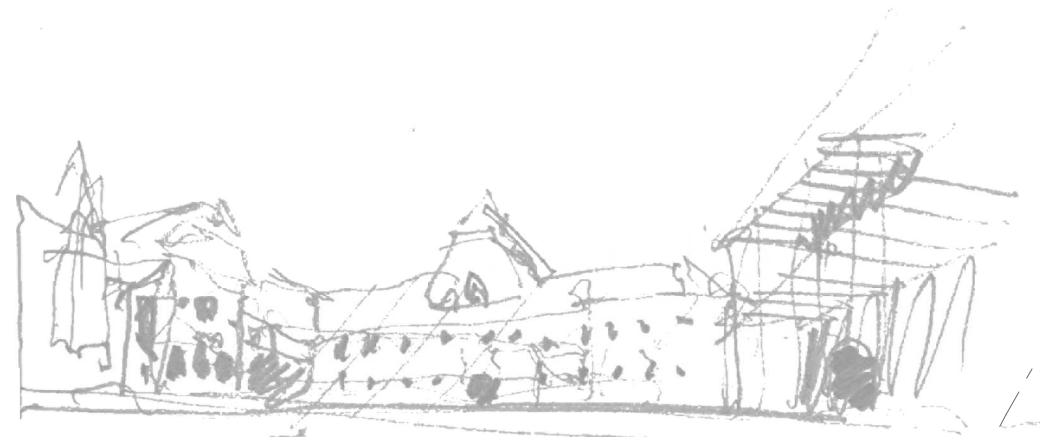


# [ ELSŐ KÉP ]

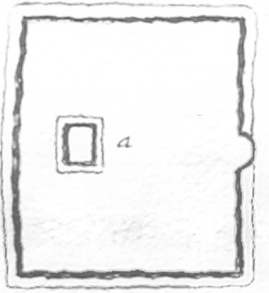
az ismert világ határai



[GÖRGÉNYSZENTIMRE]

[...az erőd igen jó állapotban fennmaradt egészen a XIX. századig, olyannyira, hogy mind a második, mind a harmadik katonai felmérés térképén még létező, álló falakkal rendelkező váromként jelölik...]

Fig. XXVII.



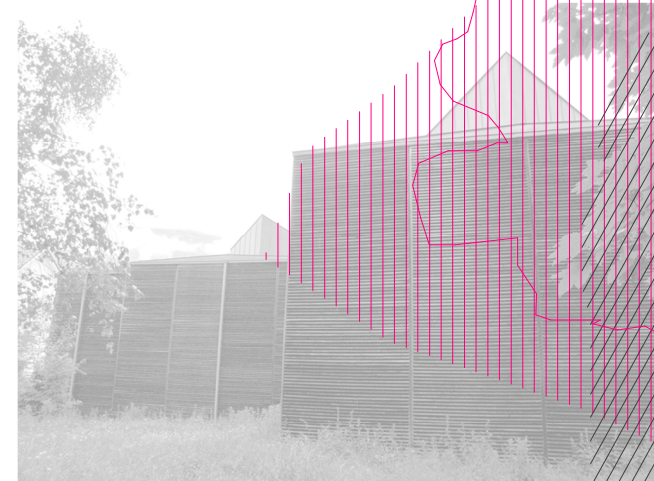
Micaza.



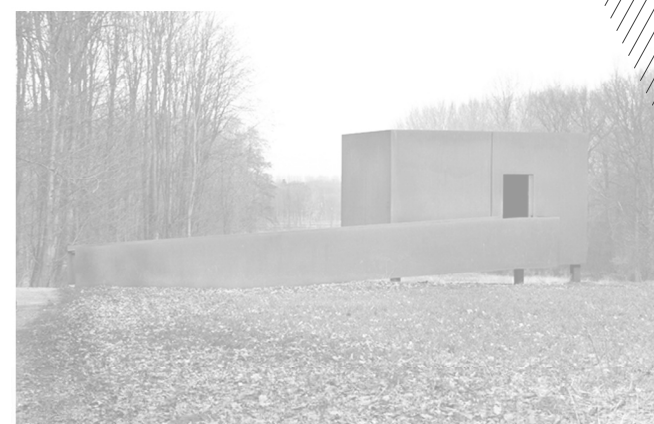
[POROLISSUM (RO)]



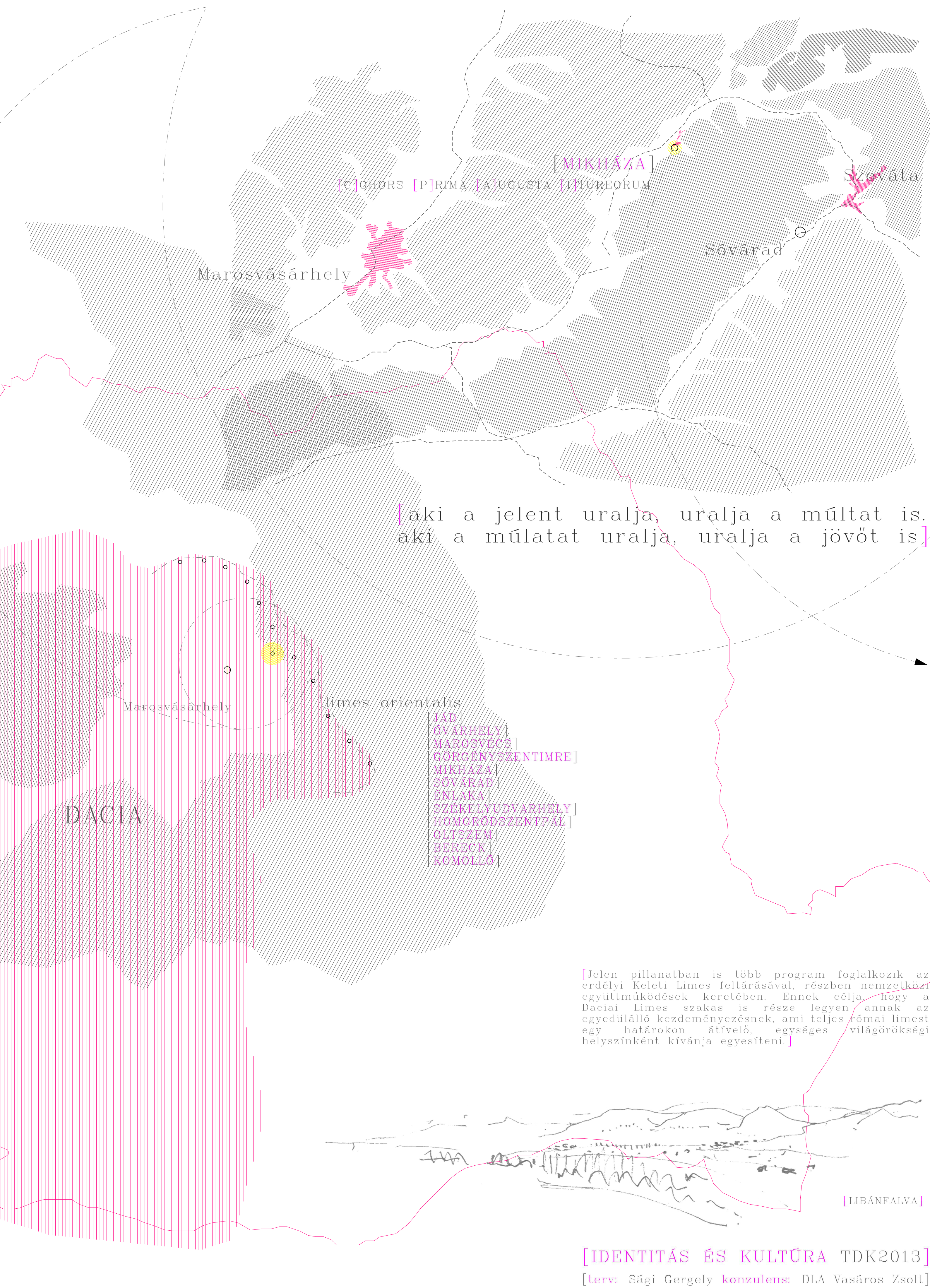
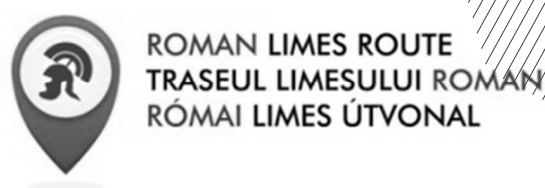
[SÄALBURG (DE)]



[CHUR (CH)]



[KALKRIESE (DE)]



[aki a jelent uralja, uralja a múltat is.  
aki a múltat uralja, uralja a jövőt is]

[Jelen pillanatban is több program foglalkozik az erdélyi Keleti Limes feltárásával, részben nemzetközi együttműködések keretében. Ennek célja, hogy a Daciai Limes szakas is része legyen annak az egyedülálló kezdeményezésnek, ami teljes római limest egy határokon átfelölő, egységes világörökségi helyszíneként kívánja egyesíteni.]



[LIBÁNFALVA]

[IDENTITÁS ÉS KULTÚRA TDK2013]

[terv: Sági Gergely konzulens: DLA Vasáros Zsolt]

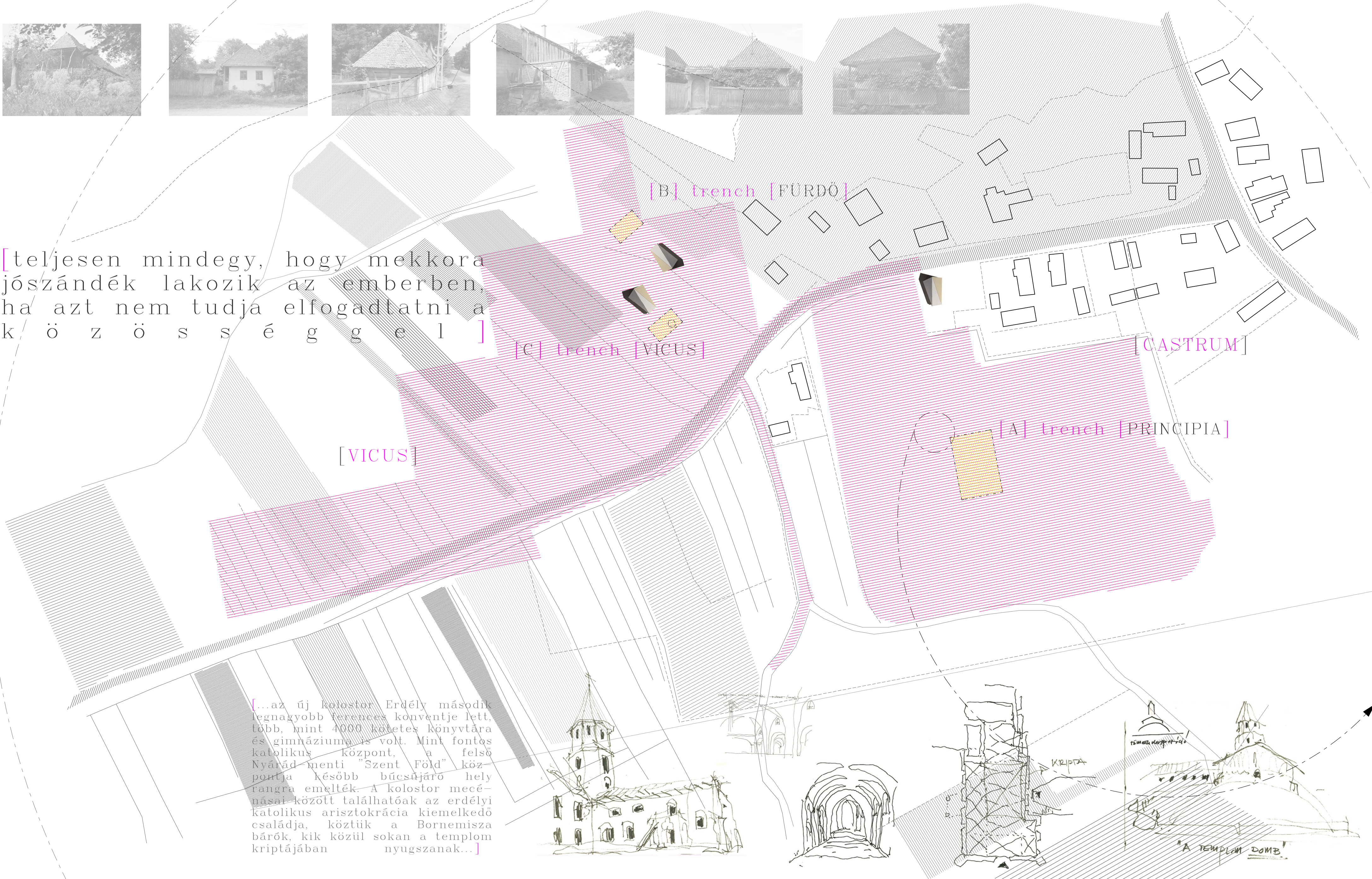
# [MÁSODIK KÉP]

dalia világ



[...Mikháza nagy lehetősége ugyan az, ami a vesztét is okozhatja: félreeső helyzete miatt és komoly gazdasági lehetőségek híján az elmúlt száz év szinte nyomtalanul múlt el, és a falukép, a faluszerkezet majdnem, hogy érintetlenül őrződött meg az utókor számára...]

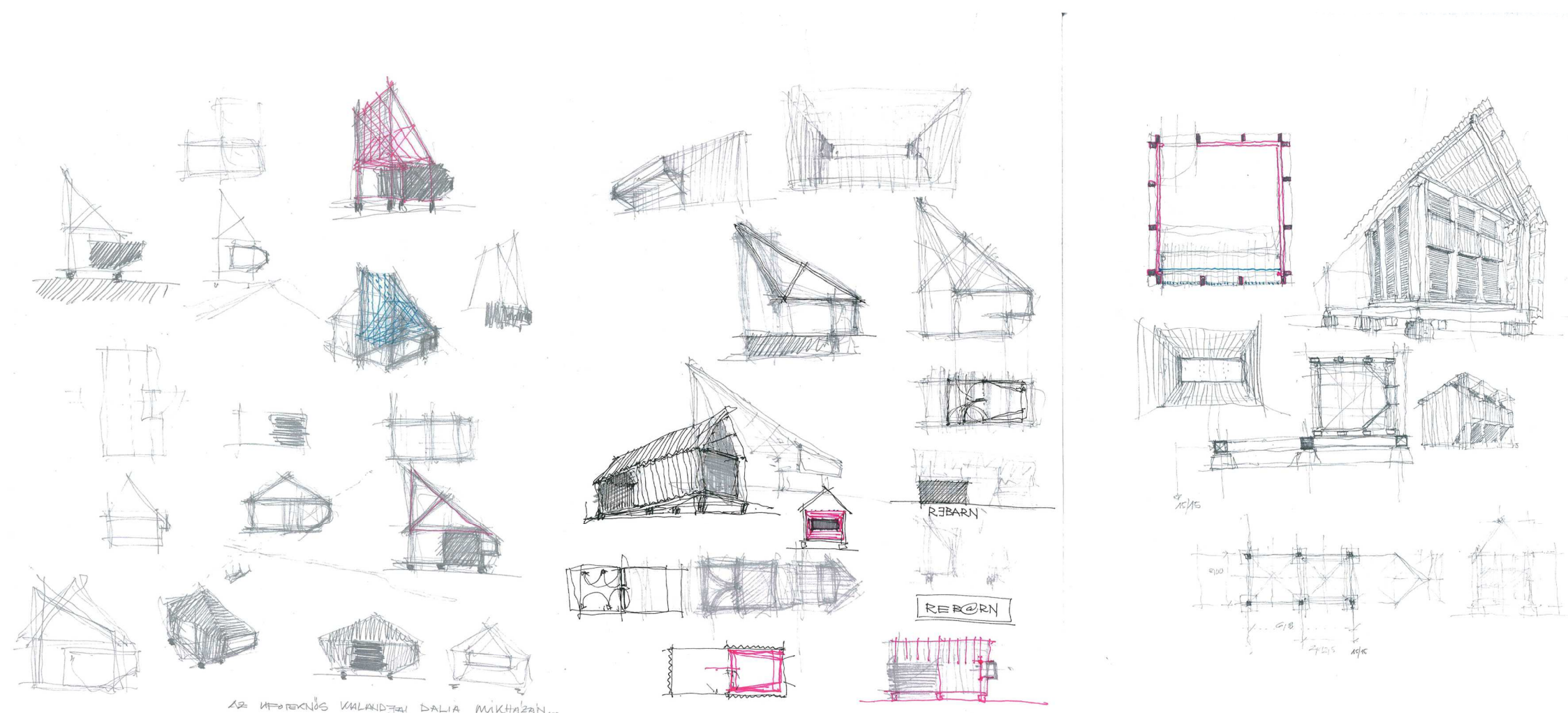
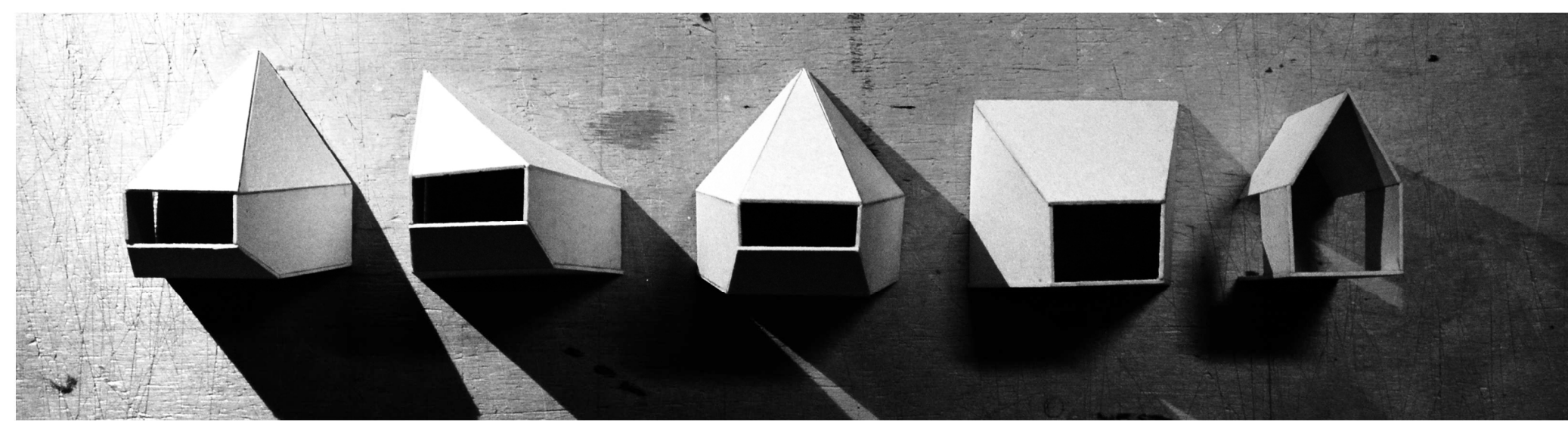
[teljesen mindegy, hogy mekkora jószándék lakozik az emberben, ha azt nem tudja elfogadtatni a közösséggel]



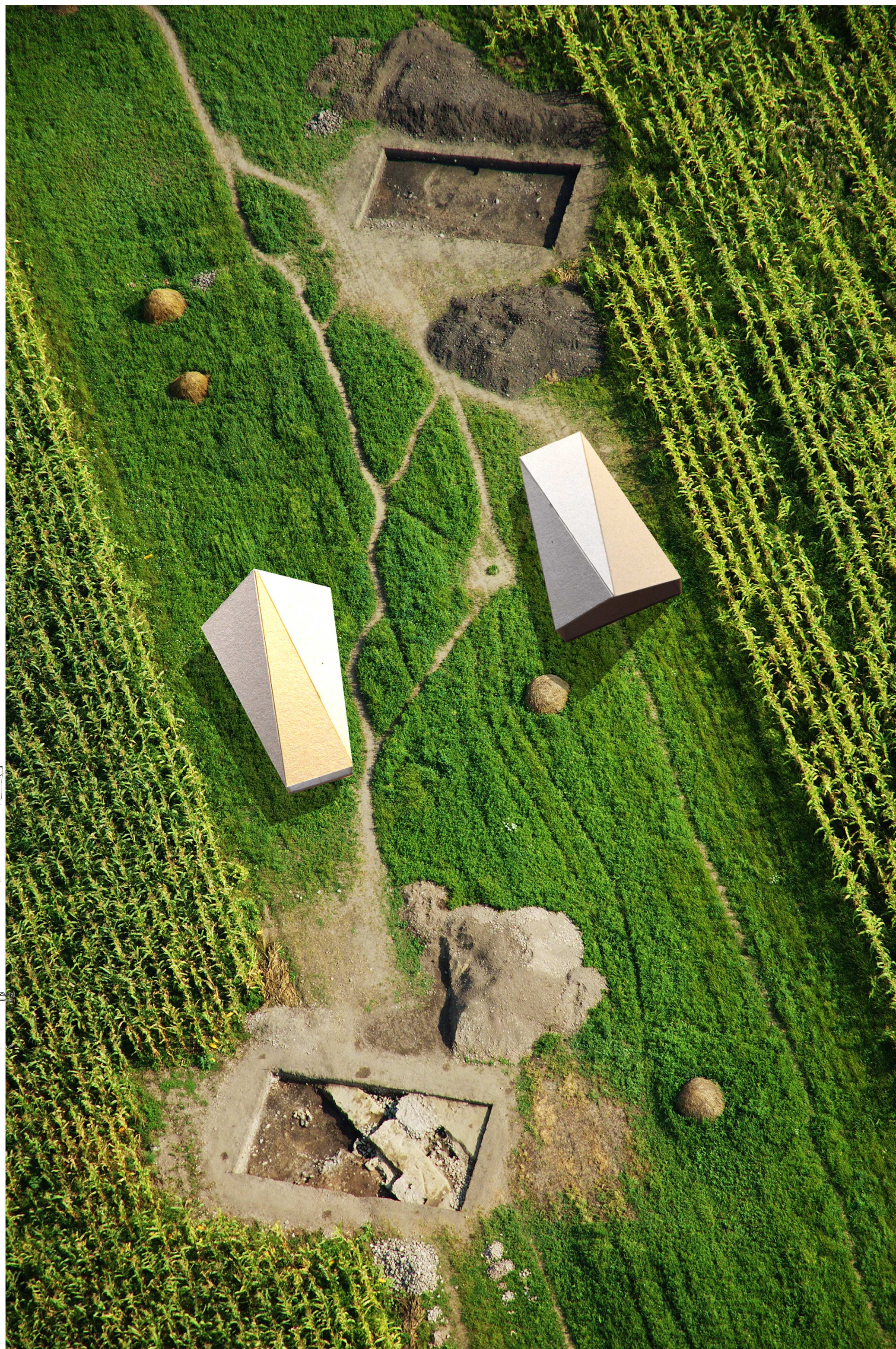
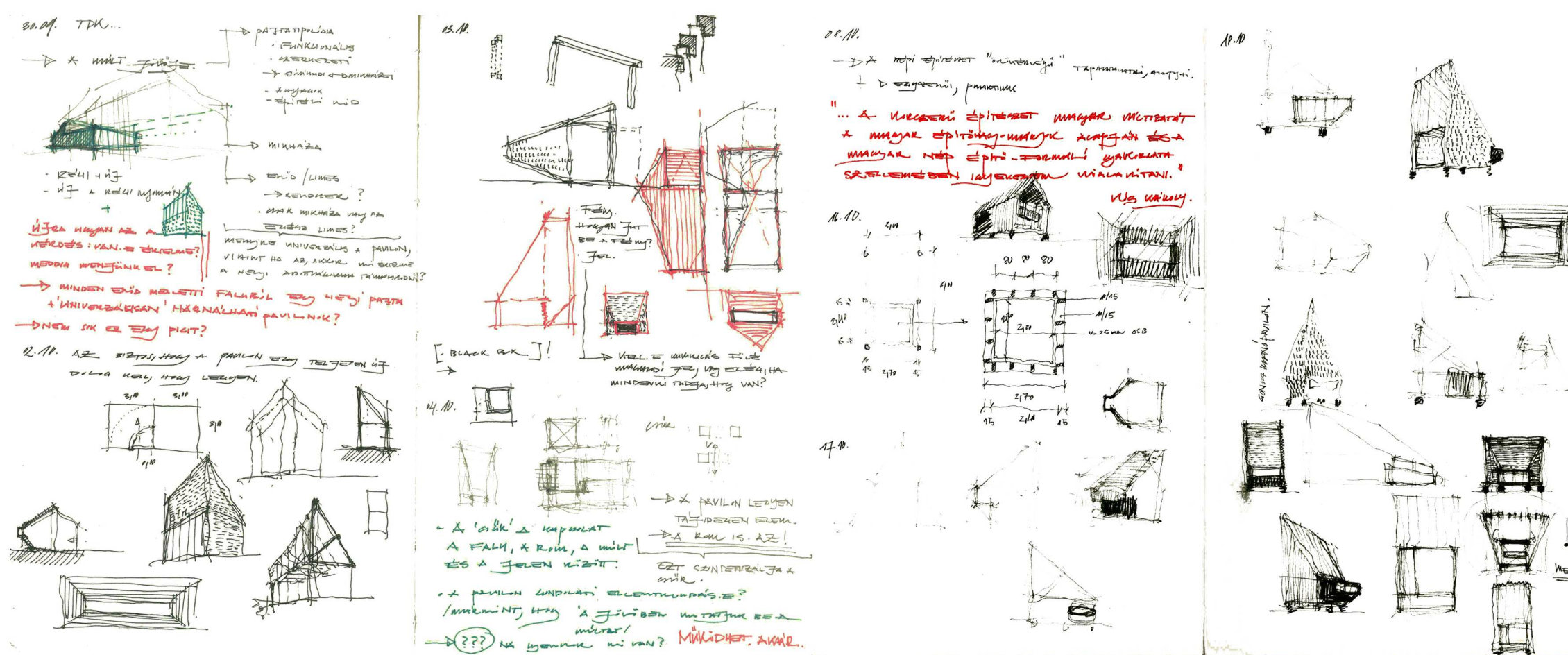
[...az új kolostor Erdély második legnagyobb ferences konventje lett, több, mint 4000 kötetes könyvtára és gimnáziuma is volt. Mint fontos katolikus központ, a felső Nyárad menti "Szent Föld" központja később búcsújáró hely rangra emelték. A kolostor mecénásai között találhatók az erdélyi katolikus arisztokrácia kiemelkedő családja, köztük a Bornemisza bárók, kik közül sokan a templom kriptájában nyugszanak...]

[Tervezni nyilván sosem könnyű. Egy ilyen szituációban talán annyira sem, mint amúgy. A téma, az ideiglenes bemutató pavilon az ásatás területére nem csak azért izgalmas és inspiráló, mert egy örömjáték a tervezőnek, hanem mert jelen szituációban egyfajta leképződése mindannak a sokrétű kapcsolati rendszernek, ami a falu és a rom, a helyiek és az "alkalmiak", a múlt, a jelen és a jövő között feszül]

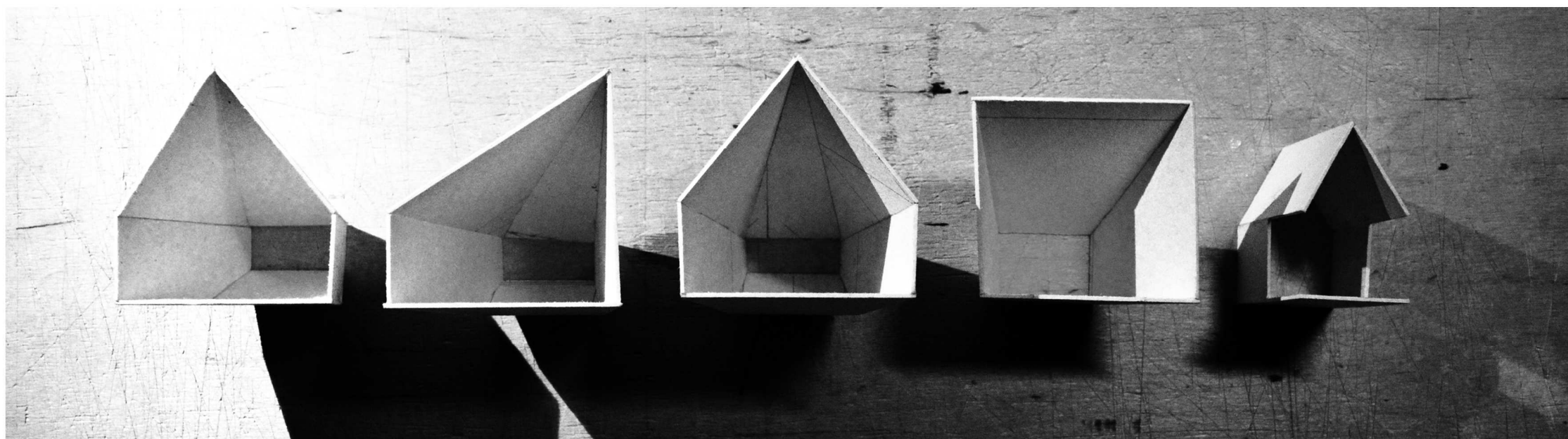
[SKICCEK, VÁZLATOK, GONDOLATOK]

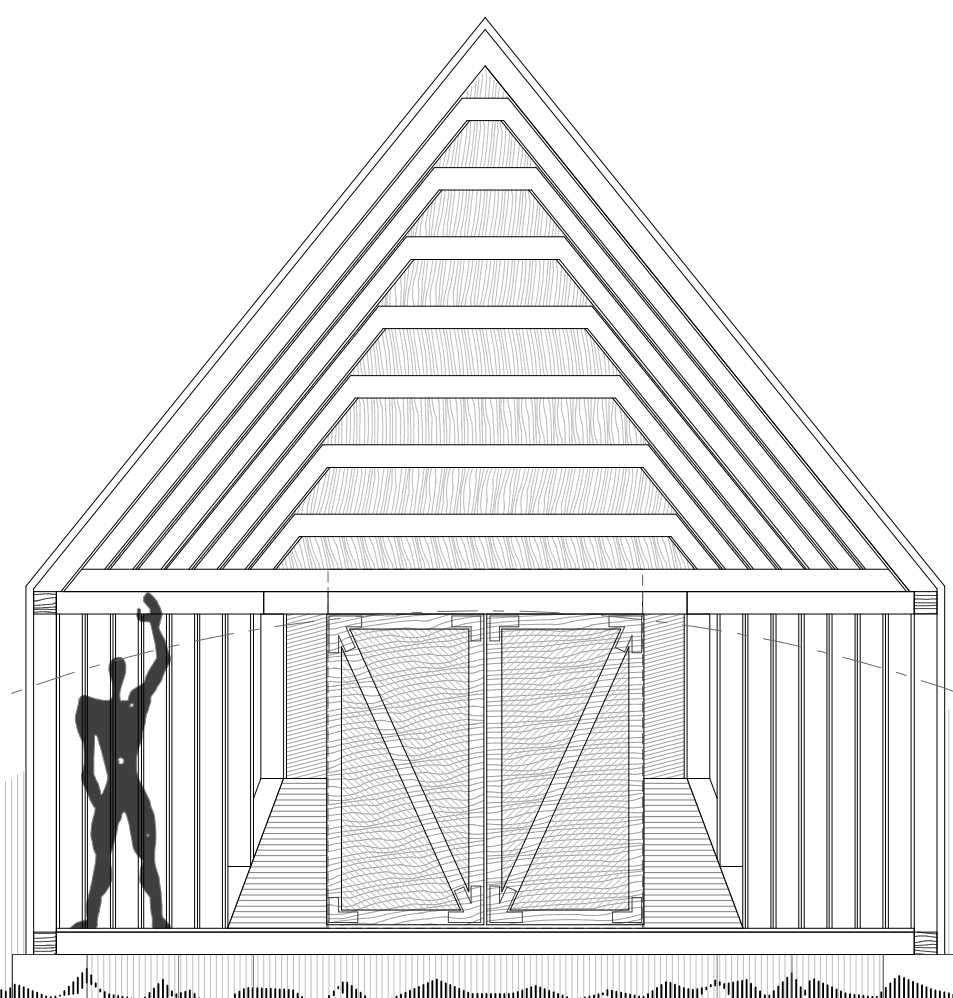
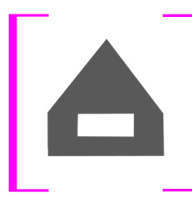


[a korszerű építészet magyar változatát a magyar építhőhagyományok alapján és a magyar nép építő-formáló gyakorlata szellemében igyekeztem kialakítani]



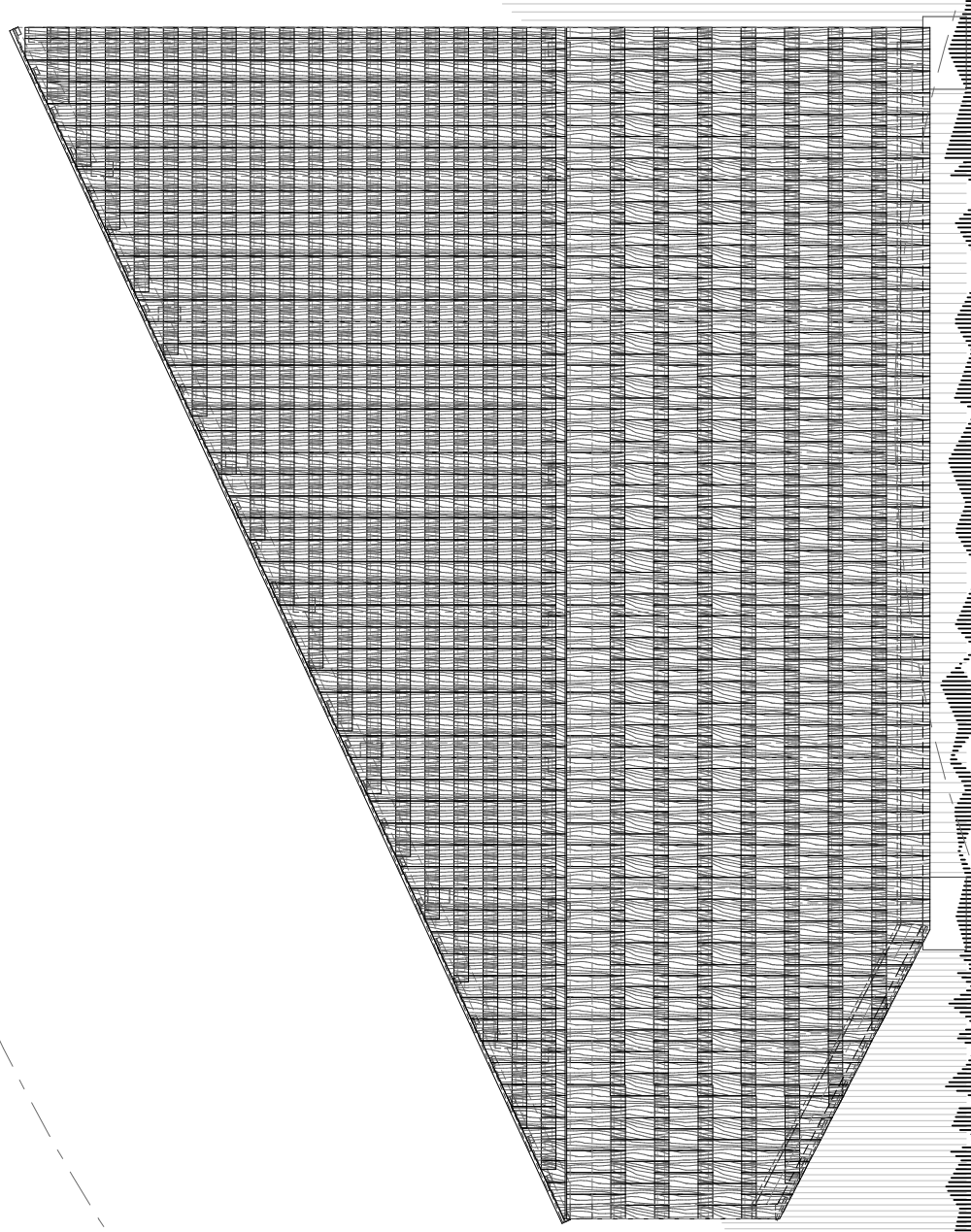
[PAVILONOK A B ÉS C TRENCH MELLETT]



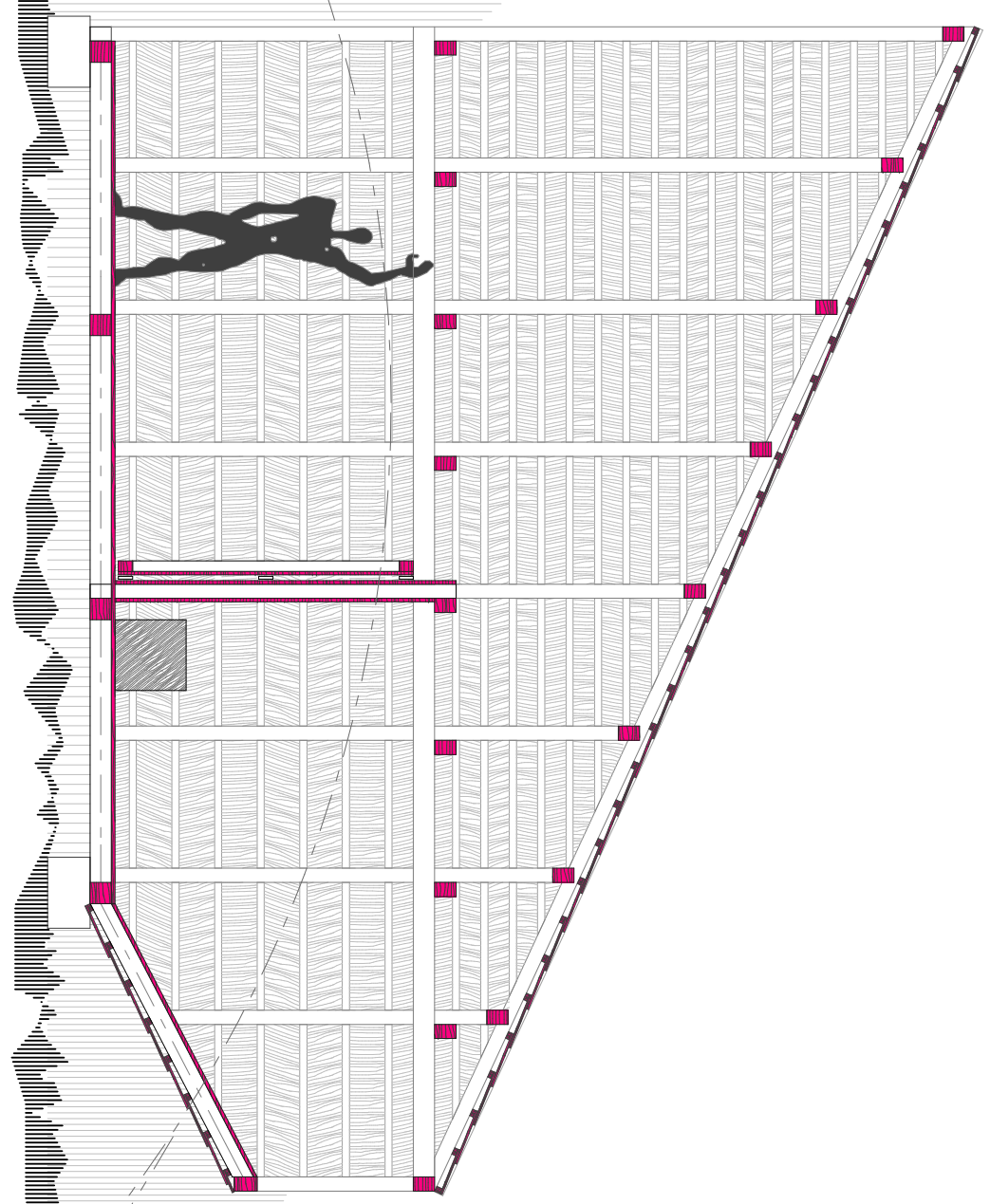
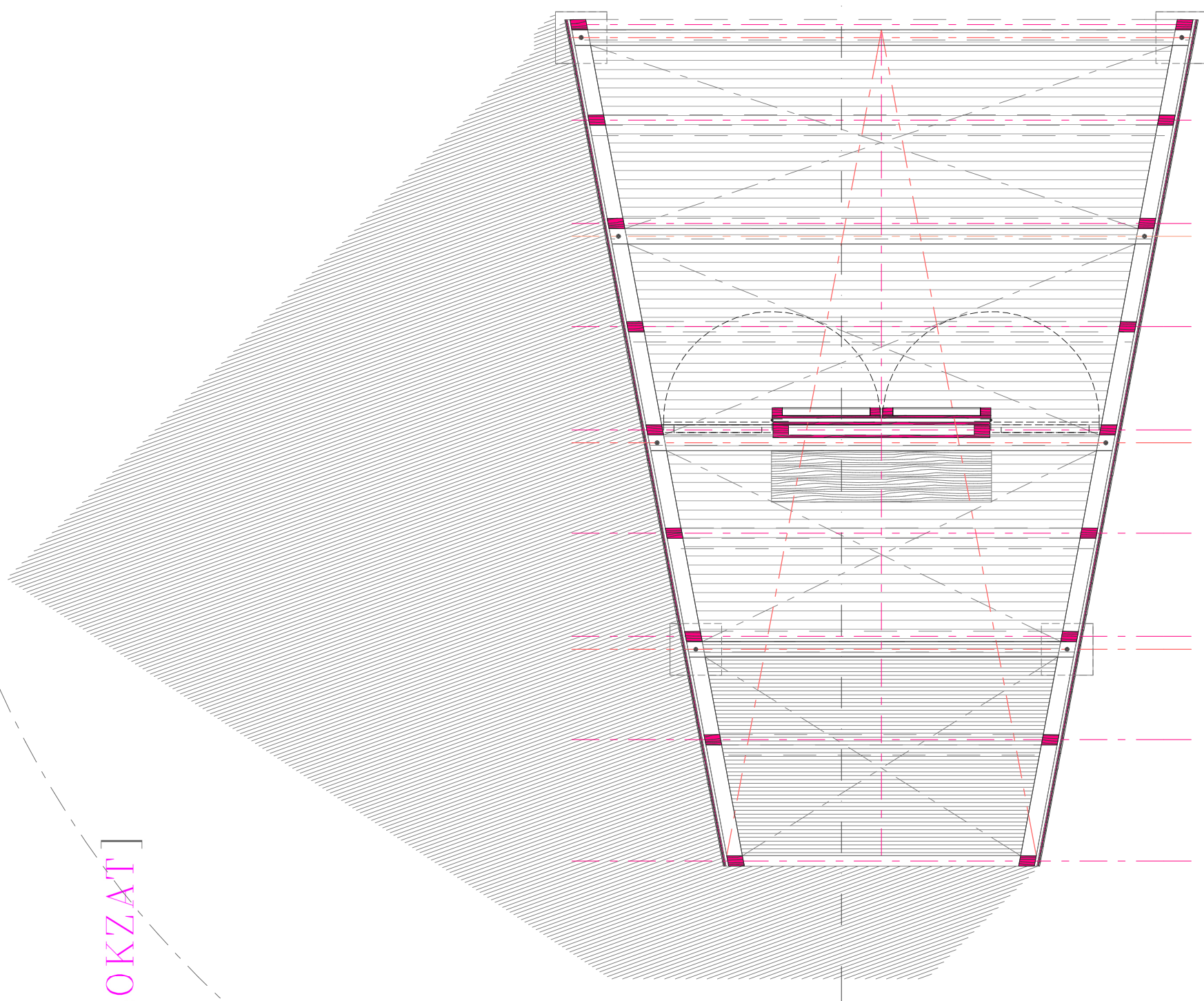


[HÁTSÓ HOMLOKZAT]

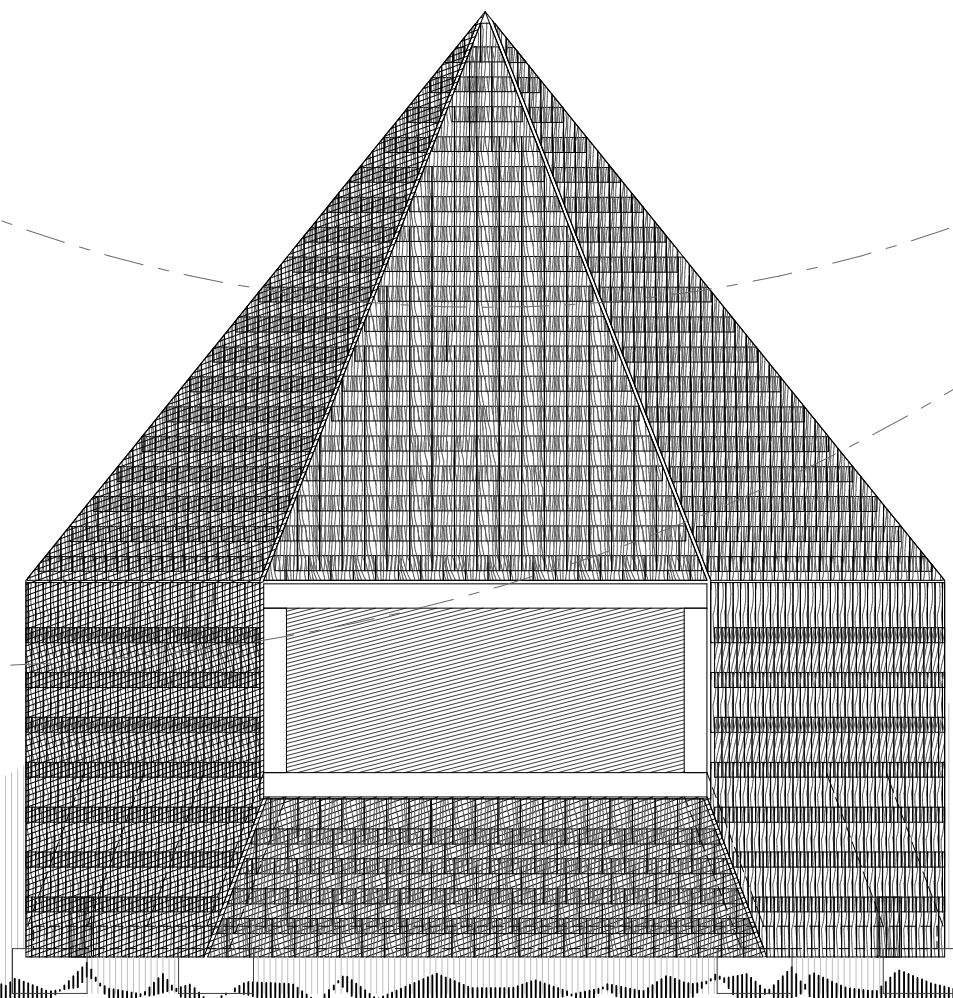
[METSZET]



[OLDALSÓ HOMLOKZAT]



[ELÜLSŐ HOMLOKZAT]



[Végül a pavilon utolsó verziója talán kielégíti az összes vele szemben támasztott előzetes (saját és objektív) követelménytés következetesen képviseli azt a gondolatsort, amit szándékaim szerint képviselni hivatott]

# [A MÚLT JÖVŐJE]

gondolatok pavilonra.

TDK2013. BME ÉPÍTÉSZMÉRNÖKI KAR

IDENTITÁS ÉS KULTÚRA szekció

[szerző: SÁGI GERGELY]

[konzulens: DLA VASÁROS ZSOLT]

[BUDAPEST.2013.]

## [TARTALOM]

[BEVEZETŐ] .....	3
[ELSŐ KÉP] .....	5
[MÁSODIK KÉP] .....	8
[HARMADIK KÉP] .....	11
[FELHASZNÁLT IRODALOM] .....	17

## [BEVEZETŐ]

a kapcsolat.

**Mikháza, 2013 nyara.**

**Budapest, 2013 ősz.**

Majd' hatvan, külföldről és Erdélyből érkezett hallgató és tanáraik egy hónapon át ástak, kutattak, mértek és terveztek egy alig 300 lelkes kis Maros megyei faluban. Mire volt mindez jó? Kapcsolatépítésre mindenképpen. Nem csak olyan fajta kapcsolatépítésre, mint amilyen két ember között egy korsó sör mellett épülhet (ilyen is volt) de ennél sokkal többről volt szó. Kapcsolatépítésről korok, társadalmak, népek és világok között. Kapcsolatról emberek között egy olyan helyen, ahol az elmúlt évszázad során hagyománya alakult ki az egymástól való elszigetelődésnek, ahol az erőszakos integráció ellen a népek mind nagyobb elszigetelődéssel válaszoltak és ahol a lakosok egy része még mindig nem beszéli az ország nyelvét, amiben (ugyan bizonyos nézőpontból, de akaratukon kívül) élnek. Merthogy sokszor ilyen a mai Erdély. És különösen igaz ez egy olyan falura, mint a Marosvásárhelytől nagyjából 60 km-re fekvő Mikháza, amelynek lakosai nagyrészt ma is magyarok, akik meg nem magyarok ők cigányok, de ők „a híd túoldalán” élnek. Képletesen és fizikailag egyaránt, annak ellenére, hogy ha nem változik semmi, 20-30 év múlva már csak ők maradnak a faluban.

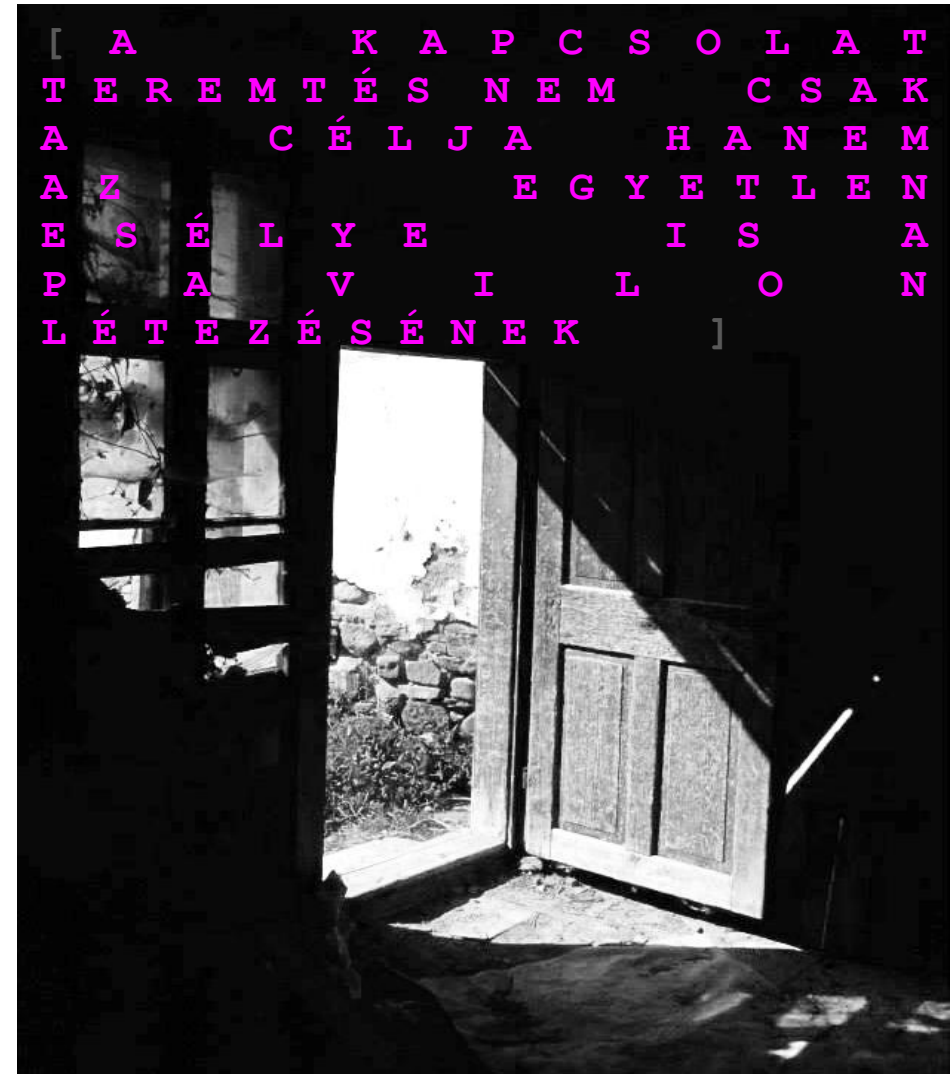
Tervezni nyilván sosem könnyű. Egy ilyen szituációban még talán annyira sem, mint amúgy. A téma, az ideiglenes bemutató pavilon az ásatás területére, nem csak azért izgalmas és végtelenül inspiráló, mert mint építmény egy örömjáték a tervezőnek, hanem azért, mert a jelen szituációban egy egészen furcsa leképződése mindannak a sokrétű kapcsolati rendszernek, ami a falu és a rom, a helyiek és az „alkalmiak”, a múlt a jelen és a jövő között feszül.

Építészeti szempontból is kihívás, és nagy kérdés volt végig, az egész munka folyamán (már kint, Mikházán is), hogy vajon milyen megjelenései lehetnek a kortárs építészetnek egy olyan faluban, ahol az elmúlt 100 évben a legnagyobb építészeti beavatkozás egy-egy nyílászáró csere volt, ahol a helyiek a legmodernebb anyagokról alkotott elképzelése megáll valahol a kék és vörös fémlemez tetőfedésnél, formai elképzeléseik pedig kimerülnek a legalapvetőbb házformánál. Milyen eszköztárat használhat egy ennyire a tradícióihoz ragaszkodó, mélyen konzervatív falusi környezetben a kortárs építészet? Mik lehetnek a kiinduló pontok? Milyen értékeket mentsünk át, ragadjunk ki, mit őrizzünk meg a mostani állapotokból, amik láthatóan beavatkozás nélkül hamar örökre eltűnnek? Milyen módon illeszkedhet egy ilyen környezetben valami, ami egy sosem látott új funkciót hordoz, valami, aminek éppen ezért

sem gyökerei, sem múltja, sem „természetes helye” nincsen egy ilyen faluban? A helyhez való kapcsolódás itt nem a genius loci rezgéseiből fakadó klisé, ami szép formákat és transzcendens tartalmakat szül, hanem sokkal inkább egy olyan igény, ami a pavilonnak a hosszú távú fennmaradását szolgálja, ha úgy tetszik, a kapcsolatteremtés itt a túlélés eszköze. Abban a helyzetben ugyanis, amikor az építmény az év 11 hónapjában (a maradék egy hónap az ásatás ideje) magára hagyva áll a faluszéli kukoricásban, kiszolgáltatva az elemeknek vagy bármilyen más romboló hatásnak, az egyetlen esélye arra, hogy ezt az időszakot túlélje, ha gazdája van. Gazdája pedig akkor lehet, ha a helyiek válnak a gazdájává. Ha a falusiak képesek azonosulni a falujuk határában álló kis építményekkel, képesek azokat befogadni (képletesen és szó szerint), a közösség képes őket a magáénak érezni és felelősséget vállalni értük, akkor a pavilonok valóban túlélhetik azt az időt, amire terveztettek. Minden más esetben a sorsuk a pusztulás, az elhanyagolás és a rombolás lesz. Ilyen formán a kapcsolatteremtés nem csak a célja, hanem az egyetlen esélye is a pavilon létezésének.

A pavilon tehát kapcsolat a rom és a szemlélő között, kapcsolat a múlt és a jelen között és így (még ha ez nagyolásnak is tűnhet) bizonyos értelemben kapcsolat a néhai Római birodalom és a mai Mikháza között is. És voltaképpen ez a legérdekesebb felvetése a pavilonnak, az a gondolatsor, ami (és itt megengedve némi személyességet) végül az összes felmerülő lehetőség közül a leginkább arra ösztönzött, hogy ezt a témát próbáljam az adott keretek között végigjárni és

itt valamiféle eredményre jutni. Hogy ez mennyire sikerült, az majd kiderül.





## [ELSŐ KÉP]

az ismert világ határai.

### **Mikháza és a Limes Orientalis.**

A Limes Orientalis, vagyis a keleti Limes, a Római Birodalom néhai Dacia provinciájának keleti határvidéke, ami a saját korában az ismert világ utolsó biztos pontja volt. Ezen a vonalon, számtalan más őrtoronnyal és erőddel együtt feküdt a mai Mikháza határában fekvő, ismeretlen nevű római erődítmény és a hozzá kapcsolódó vicus, vagyis az a kis település, ahol a katonasághoz szükségszerűen hozzátartozó polgári lakosság élte mindennapjait. A tábor egy kisméretű, igen átlagos erődítmény volt, a hozzávetőlegesen 150x150 méter nagyságú, fallal és árkokkal körülvett területen 500 főnyi katonaság állomásozott, akiket a feltárásokon előkerült, [CPAI] pecséttel megjelölt épületkerámia töredékek alapján a régészek a [C]ohors [P]rima [A]ugusta [I]tureorum nevű auxiliáris hadtestként azonosították.

Ennél több érdekességet valószínűleg nem is nagyon lehetne felsorolni az ókori Mikházával kapcsolatban, és ez sem nevezhető éppenséggel különlegesnek a maga nemében. A tábor egy római kori formatervezet szerint teljesen tömegesen épített erődítmény volt, nem sokban különbözött attól a többi tucattól, ami a keleti határvidék azonos távolságú pontjain helyezkedett el. Azt sem igazán lehetne állítani, hogy a hozzá kapcsolódó falu különösebben érdekesnek lett volna mondható. Nagyjából 1000 főnek adott otthont (az egyetlen

kicsit izgalmas tény ezen a ponton, hogy az ókori Mikháza nagyjából ötször akkora volt, mint a mai falu), a szokásos mesterembereknek, kézműveseknek, kereskedőknek, örömlányoknak és mindenféle gyűlevész népségnek, akik egy határ menti tábor körül megtelepült faluban otthonra leltek. Az egész római tábor végtelen átlagosságát talán egyetlen dolog teszi a mai kontextusban mégis érdekessé: az a tény, hogy a falu a legtöbb helyen látható példával ellentétben (mint mondjuk az egykori szomszéd erőd, a mai Sóvárád esetében), nem a tábor területét lakta be, hanem mellé, a tábort szisztematikusan körbeépítve települt. Ennek lehetett oka és okozata is, hogy az erőd igen jó állapotban fennmaradt egészen a XIX. századig, olyannyira, hogy mind a második, mind a harmadik katonai felmérés térképén még létező, álló falakkal rendelkező váromként jelölik, valamint elbeszélésekből és leírásokból tudható, hogy az 1800-as évek elején a vicusban található fürdő épülete is állt, sőt arról a helyiek még ugyan ebben az időben hordták el a márványborítást. Több házban is megtalálhatóak (elvileg...) az egykori épületek faragványai és bizonyos helyi források sírkövekről is tudni vélnek, azonban az ezeket firtató kérdésekre konkrét választ soha senki nem adott, illetve a feltételezett építmény töredékeket sem mutatta meg egyetlen helyi lakos sem...

Akár igazak a legendák, akár nem, az ténynek látszik, hogy a legutóbbi időkig az építmények egy része és az erődfalak bizonyos mértékig még föld felett álltak. Erre enged következtetni az is, hogy annak ellenére, hogy a romokat ma már mindenütt beszántották, a kukoricásban idén elkezdődött

feltárás azt állapította meg, hogy az egykori épületek alig 20-50 cm-rel a felszín alatt fekszenek. Külön szerencsésnek mondható, hogy az elmúlt években a területen csak kukoricatermesztés folyt, így a mélyszántásos gazdálkodással nem rombolták szét a felszín alatt még meglévő maradványokat, ami a régészeknek remek terepet biztosít a további feltárásokhoz. A nagyfokú szabadságnak köszönhetően szintén lehetőség lehet az erőd teljes egészében való feltárására, ami izgalmas helyzetet eredményezhet, mert így akár hosszútávon egy olyan régészeti park is kialakulhat, amely egyedülálló komplexitásában tudja bemutatni a feltárt táborot. Ez persze a távoli jövő kérdése, és nyilvánvalóan csak egy többtíz éves terv részeként képzelhető el, és mint ilyen sok hatása nem lehet a jelen dolgozat részeként tervezett pavilon szempontjából, azonban a terület kiemelt régészeti lelőhelyként való kezelése és az a határhelyzet, amelyet maga a lelőhely a faluszerkezetben elfoglal, már markáns koncepció-formáló elemekként jelennek meg a pavilon tervezési szempontjai között is.

A másik, sokkal inkább társadalmi vetülete a mikházai feltárásnak az a kultúrpolitikai igény, hogy a római kori örökséget Erdély nemzetpolitikákat áthidaló, közös örökségeként láttassák és használják fel. Ez az új hozzáállás Erdély ókori történelméhez jól mutatja azt az folyamatot, amely eredményeként a felnövekvő nemzedék lassan rádöbben, hogy az elmúlt évszázad kialakult állapotait nem lehet és nem is érdemes ideiglenesnek tekinteni, vagy azok megváltoztatására törekedni, így kénytelen-kelletlen meg kell

találni az együttélés valamiféle módját. Ez eddigi hozzáállás azt mutatta, hogy mind a magyar, mind a román nép elkeseredetten küzdött, és Erdélyre támasztott kizárólagos jogát vélt vagy valós történelmi alapokon próbálta igazolni. Ezzel szemben a Római örökség közös múltként történő bemutatásával néhányan éppen arra törekednek, hogy a kibékíthetetlen ellentéteket szülő „nemzeti múltak” mellé egy olyan örökséget állítsanak, amely mind két féltől történelmében egyaránt távoli, de földrajzi „közelsége” miatt mégis minden erdélyi számára közös pontként fogható fel. Egyértelmű, hogy ez a folyamat hosszú időt vesz még igénybe, és sikere is legalábbis kétséges, ugyanakkor a római „közös” örökség gondolata mégis egy esély arra, hogy egy kibékíthetetlennek tűnő helyzetben olyan közös pontként jelenjen meg, amely körül legalább egy közös munka, egy párbeszéd alakulhat ki a két fél között. Az erdélyi szituáción túlmenően pedig izgalmas kérdéseket vethet fel, hogy ma, az Európai Unió korában, amikor az integráció hívei elkeseredetten keresik azokat a közös pontokat, amelyek alapján egyesíthetnének egy ennyi népet, nyelvet és kultúrát magába fogadó területet, hogy vajon lehetne-e az egész Unió számára a római örökség a közös pont?

Jelen pillanatban több program is foglalkozik az erdélyi Keleti Limes feltárásával, annak bemutatásával részben romániai, részben nemzetközi programok keretében. Ennek a munkának az egyik célja az, hogy a Daciai Limes szakasz is része legyen annak az egyedülálló kezdeményezésnek, ami a teljes római limest egy határokon átívelő, egységes

világörökségi helyszíneként kívánja egyesíteni. Ennek érdekében jött létre a LiDOr (Limes Dacicus Orientalis) nevű civil szervezet, ami a daciai keleti limes épített örökségének feltárásával, kutatásával és dokumentálásával foglalkozik. Jelen pillanatban a kutatási területükre eső szakaszon 12 auxiliáris erődöt ismernek pontosan Beszterce és Brassó között (Jád, Óvárhely, Marosvécs, Mikháza, Sóvárád, Énlaka, Székelyudvarhely, Homoródszentpál, Oltszem, Bereck, Komolló és Nagybrosnyó) valamint tanulmányok alapján további két erődöt feltételeznek (Görgényszentimrén és Baróton), ám ezeket egyelőre még nem sikerült azonosítani. Ezek az erődök és a közöttük elhelyezkedő őrtornyok, őrhelyek és az ezeket összekötő római úthálózat egy olyan komplex rendszer, amelynek feltárása évtizedekig is eltart majd, azonban a feltárás ideje alatt is szeretnék mind nagyobb hangsúlyt fektetni ennek az értéknek a nyilvánosság elé tárására. Ennek érdekében jött létre a [Roman Limes Route] program, ami ugyan a kezdeti fejlesztés stádiumában áll, azonban a végső cél egy olyan kerékpáros-autós-gyalogos rendszer kiépítése, ami összeköti a néhai keleti határvidék pontjait, ami újra rendszerre fogja össze és egységesen mutatja be az egykori limes elemeit. És végül ehhez a rendszerhez csatlakozott 2013 nyarán a Mikházi ásatás a [Roman Limes as Cultural Landscape] elnevezésű Erasmus finanszírozású programmal, ami az előző évek más ásatásaihoz hasonlóan nemzetközi összefogásban, német, magyar és erdélyi egyetemek közötti együttműködés keretében kezdte meg a falu határában fekvő erőd feltárását.

[Aki uralja a múltat, uralja a jövőt is. Aki uralja a jelent, uralja a múltat is.] Írja Orwell az [1984]-ben, ugyan némileg más kontextusban. Azonban, mint minden esetben itt is, csak az idézetet kiragadva, kifejezetten biztató üzenettel is fel tudjuk ruházni, és ebben az értelemben, ha okosan kezeljük a múltunkat, ha a közös pontokat keressük, akkor igenis az örökségünk újraértelmezésével pozitív irányban is megváltoztathatjuk a saját jövőnket is.



## [MÁSODIK KÉP]

dalia világ.

**Mikházáról általában.**

Mikháza (aka. Calugareni), falu Romániában, Maros megyében, Vásárhelytől mintegy 30 km-re, a Felső-Nyárádmente területén. Közigazgatásilag Nyáradremetéhez (aka. Eremitu) tartozik (Nyárádköszvényessel együtt). Lakossága (a hivatalos források szerint) 612 fő (nehezen hihető...) amiből 504 fő vallotta magát magyarnak (a legutóbbi, 2002-es népszámlálás adatai szerint). A falunak egyébként 157 háza van, amit helyi szokások szerint 1-től sorban számoznak, körben haladva az utcák folytonos oldalát követve.

A falu területe az ókor óta lakott, a római időkben a castrum és a hozzátartozó vicus területén mintegy 1500 ember élhetett, és jelentős területi központnak számított. A rómaiak elvonulása utáni időkről nincsen tudomásunk, azt azonban már írásos források említik, hogy a falunak 1309-ben állandó temploma volt. Ezután további három évszázadig nem történik említésre méltó esemény a falu életében, egészen 1635-ig, amikor bosnyák ferences szerzetesek települtek a faluba, és kis rendházat és kápolnát építettek maguknak. A szerzetesek anyagi források hiányában nem voltak képesek fenntartani magukat, az építmények folyamatosan romlottak, míg végül 30 év múltán az addigra megfogyatkozott számú szerzeteseket is elűzték Mikházáról. Azonban az addigra már zömmel protestáns Erdélyben felértékelődött a katolikus

Mikháza szerepe, így Kájoni János tartományi rendfőnök úgy határozott, hogy új, az előzőnél nagyobb kolostor építését rendeli el, amihez megfelelő méretű templomot is építtet. A kolostor 1678-ban készül el, a templomot pedig 1692-ben fejezték be. Az új épület Erdély második legnagyobb ferences konventje lett (Csíksomlyó után) és ennek köszönhetően Mikháza hamar jelentős befolyás növekedést ért el a régióban: a falu lett az úgy nevezett felső-nyárádmenti „Szent Föld” központja. Ez a pár falut magába foglaló régió onnan kapta a nevét, hogy szinte teljesen egységes katolikus lakosságával egyfajta szigetként ékelődik a nagyrészt protestáns vallású régióba. A kolostornak jelentős, több mint 4000 kötetes könyvtára és jó nevű gimnáziuma is volt (amelyet 1785-ben Marosvásárhelyre helyeznek át). Mint fontos katolikus központ később búcsújáráhely rangra emelkedett, és a kolostor mecénásai között találjuk a legnagyobb erdélyi katolikus nemesi családokat, közöttük is kiemelkedőek a Bornemisza bárók, akik közül többen a templom kriptájában nyugszanak. 1712-ben pestisjárvány következtében a lakosság majdnem teljes egésze elpusztult, de ezt követően újra benépesült. Teljes egészében fából épült temetőkápolnája 1728-ból való. A trianoni békeszerződés aláírásakor lakosai közül mindössze kettő nem vallotta magát magyarnak, és a falu (bár azóta az arány kicsit megváltozott) mind a mai napig szinte tisztán magyarnak tekinthető. Ahogy egy helyi lakos fogalmazott: [A falu 100%-ban magyar, mert még a cigányok is magyarok.] A falu különösebb károk nélkül vészeltte át a két világháborút, a második világháborút követő kommunista rezsim időszakát a kolostor és a ferencesek azonban megsínylelték: a

szerzeteseket elűzték, a templomot és a rendházat kifosztották, a könyvtár szinte teljes állományát eltűzelték, közöttük felbecsülhetetlen értékű, kézzel írott kódexek is elvesztek. Csupán az a néhány darab maradt meg, amit a menekülő barátoknak sikerült magukkal vinniük. A kolostorba később elmeógyógyintézet költözött, és a mai napig ezt a funkciót látja el. 2005-ben ugyan a magyar állam jelentős támogatásával legalább a templomot sikerült felújítani és a kolostor átépítésére is elkészültek a tervek, azonban ez az épület késlekedő visszaszolgáltatása miatt nem tudni, hogy mikor valósulhat meg.

A mai Mikháza akár a félreeső erdélyi falu állatorvosi lovának is tekinthető: az egykor virágzó település mára nem is önálló, közigazgatásilag összevonva működik még másik két faluval. Lakossága elöregedett, nagyrészt idősök lakják. Az egyetlen megélhetési forrásnak számító földművelés hanyatlik, a fiatalok perspektíva hiányában beköltöznek a közeli Vásárhelyre vagy még tovább, Kolozsvárra, esetleg Magyarországra, és csak látogatóban jönnek vissza. Ez az emigrációs folyamat nemzetiségektől függetlenül a magyar és román lakosságot is érinti, egyedül a cigány lakosság gyarapodik a faluban (és általában Erdélyben is), olyannyira, hogy pesszimista előrejelzések szerint akár két generáción belül szinte egész Erdélyből eltűnhet a magyarság, a románok pedig kisebbségbe kerülhetnek a cigányokkal szemben. Az elmúlt években több kezdeményezés is elindult, hogy ezt a folyamatot megállítsák, esetleg hosszú távon vissza is fordítsák, legalább Mikházán, de lehetőség szerint akár az

egész régióban. Ennek leglátványosabb eredménye a Mikházi Csúrszínház egyre növekvő sikere, ami a nyár folyamán számtalan előadással és kulturális programmal várja az odalátogatókat. A Csúrszínház életre hívója és fő szervezője a Vásárhelyi Nemzeti Színház Jászai Mari díjas színésze, Széllyes Ferenc, aki szintén a falu szülötte, sőt édesapja, Széllyes Sándor, népdalénekes és mesemondó, akit a helyiek csak a „székely Hofi”-nak tartanak, a falu büszkesége: emlékszóbjája a falu központjában, az egykori kántorlakban található. Széllyes művészúr külön nagy hangsúlyt fordít arra, hogy faluját felélessze és megpróbálja perspektívát teremteni a mai fiatalok számára, amiért érdemes lenne a faluban maradniuk. Tervei szerint a Csúrszínházat zászlóshajónak használva lassanként egy, a kapolcsi Művészetek Völgyére hasonlító, több falut átfogó fesztivált akar kialakítani, amely az egész Nyárad völgyébe új életet lehelhet. Egyelőre kis lépésekben halad előre a megvalósításban, de a mikházai előadások teltháza mutatja, hogy terveinek igenis van realitása. Bár egyelőre a programokat zömmel a környező városokból érkezők, főleg marosvásárhelyiek látogatják, érezhető, hogy a falusiaknak is kezd feltűnni, hogy valami történik körülöttük. Ehhez a programsorozathoz csatlakozott idén első alkalommal a Mikházi Római Fesztivál, aminek sikere és látogatottsága minden várakozást meghaladott, sajtóvisszhangja mind a magyar, mind a román médiában egyöntetűen lelkesedő és pozitív volt, így egyre egyértelműbb, hogy megfelelő támogatás mellett, ha sikerül folytatni a megkezdett munkát, akkor Mikházával a jövőben is egyre inkább számolni kell.

A falunak egyébként remek adottságai vannak, ami a falusi turizmus számára vonzóvá teheti: közel, alig félóra autóútra fekszik Vásárhelytől és a népszerű üdülővárostól, Szovátától is, azonban nem a főút mellett, hanem egy arról leágazó mellékúton fekszik. Valószínűleg Mikháza abban a tudathasadásos helyzetben van, hogy ugyan az a nagy lehetősége, ami kis híján a vesztét is okozhatja: félreeső helyzete miatt és komoly gazdasági lehetőségek nélkül ugyanis az elmúlt száz év szinte nyomtalanul múlt el, és a falukép, a faluszerkezet majdnem, hogy érintetlenül őrződött meg az utókor számára. Kolostora komoly építészeti és művészettörténeti értéket képvisel, a határában található régészeti terület pedig potenciálisan magában rejti a turisztikai attrakcióvá válás lehetőségét.

Mikháza nagy változások előtt áll, akármilyen irányúak is lesznek. A mostani állapotok arra engednek következtetni, hogy amennyiben ehhez megfelelő támogatás érkezik a következő időben, akkor a falu jövője hatalmas, pozitív fordulatot vehet, azonban ezeket a változásokat csak okosan, komolyan előkészítve és lépésenként megvalósítva lehet csak úgy elérni, hogy az ne vezessen a falu drasztikus megváltozásához. Épp ezért az idejű átadások alatt nem csak a régészeti lelőhely hasznosítása, további sorsa, hanem az egész falu hosszú távú jövőképe is kérdés volt. Hogyan tudja magát elképzelni a falu 5, 10, 20 év múlva? Milyen módon és helyeken lehet és kell megújulnia, mik azok az értékek, amiket mindenképpen meg kell ővni, amik elvesztésével a falu alapvető karaktere sérülne? Ezen az úton elindulva készült

egy gyors „értékfelmérés” ami során egyesével végigjárva a portákat kiválogattuk azokat az épületeket, épület együtteseket, amik egészben, de legalább nagy részben még tartják eredeti állapotukat, megjelenésüket. Ennek a gyűjtésnek az eredményeképpen kialakult egy kép, amin jól látszik, hogy a legnagyobb számban még eredeti formájukat őrző építmények a különböző gazdasági és melléképületek, amelyek azonban a visszaszoruló mezőgazdasági tevékenység okán egyre inkább funkciójukat veszítik, és vagy maguktól dőlnek össze, vagy ahol ezt nem várják ki, már előbb elbontották vagy tűzifának felaprították őket. Mikházán szerencsére továbbra is nagyszámban megvannak még ezek az épületek és a falukép (a láthatóan szaporodó hiányok ellenére) még mindig nagyjából egységesen őrzi a hagyományos, keresztcsűrös telekelrendezést.

A falukép vizsgálatával és elemzésével párhuzamosan folyamatosan folyt egy tervezési munka is, ami a hosszú távú koncepcióalkotáson túl konkrét tervezési állásfoglalásokat is tartalmazott, ilyen volt például az egykori tanító- és kántorház valamint a kultúrház együtteséből kialakítandó új „kulturális központ” terve valamint a régészeti terület ideiglenes és időszakos építményeinek kérdése is. A két téma ott találkozott az előzőekben boncolgatott megújulás és kapcsolatteremtés témaköreivel, hogy bármi, ami ebben a faluban történik/történhet, nagyon komolyan ki van szolgáltatva a helyi lakosság igényeihez való illeszkedésnek. Teljesen mindegy, mekkora építészeti vagy társadalmi jószándék lakozik az emberben, ha azt nem tudja elfogadtatni

a közösséggel, amelynek tervezi. A Csúrszínház sikere valószínűleg nem annak köszönhető elsősorban, hogy a benne játszott darabok színvonalasak és a közönség Vásárhelyről is kijár, hogy megnézze őket, hanem sokkal inkább Széllyes Ferenc személyének, akinek sikerült elfogadtatni a falujával a színházat, sikerült őket érdekeltté tenni az ügyben és meggyőzte őket arról, hogy büszkén és szeretettel tekintsenek a színházra és a hozzá kapcsolódó rendezvényekre, mert ez mind az ő értékeiket gyarapítja. Példája azért követendő, mert már az elmúlt nyár egy hónapja alatt is látható volt, hogy az általános kedves érdeklődés ellenére nehéz volt elhinnie a helyieknek, hogy bármi értelme van annak, hogy néhányan a kukoricást ássák, néhányan pedig fényképezőgéppel és papírokkal szaladgálnak a faluban és a házaikat fotózzák. A legtöbb, amit jelenleg érdemben értékelni tudtak az egész folyamatból, az a munka lehetősége, amit számukra ez az egy hónap biztosított. Ez kezdetnek nem rossz, azonban hosszútávon nem elegendő. Hosszútávon a Csúrszínház példájára építve, lépésenként kell elérni a falusiakban, hogy személyes ügyüknek érezzék az ásatást, személyes ügyüknek tekintsék mindannak a számukra most még rendkívül távoli és ismeretlen értéknek az ápolását, amit még csak most kezdünk el igazából megismerni és felszínre hozni.



[ TELJESÉN MINDEGY  
 HOGY Mekkora  
 JÓ SZÁNDÉK  
 LAKÓZIK AZ  
 EMBERBEN HA AZT  
 NEM TUDJA  
 ELFOGADTATNI A  
 KÖZSÉGGEL ]

## [HARMADIK KÉP]

REB@RN.

**Múlt, jelen, jövő.**

Szó volt eddig kapcsolatáról, múltáról, jelenről, faluról, erőről, egy picit Erdélyről, egy picit mindenről, amivel térben és időben (számomra) el lehetne helyezni egy koncepciót. Kicsit hosszadalmasnak tűnhet, de szerettem volna minden olyan részletet legalább bizonyos mértékig tisztázni és egyben tudni, ami az elmúlt időszak alatt a pavilon kialakítását befolyásolta. Igyekeztem minden olyan gondolatot összeszedni, ami részben, vagy a teljes folyamat alatt meghatározó volt, minden olyan elemet, ami vagy végigkövette, vagy csak részfolyamataiban, de mégis egy-egy ponton beleépült a tervbe. A koncepció leírása itt szándékaim szerint kronologikus, az erdélyi időszak kezdeti ötleteitől a végső (jobban fogalmazva, a jelen stádiumában álló) tervig, mert talán így a leginkább követhető az a gondolatsor, aminek eredménye a megszületett munka.

Viszonylag kevés bemeneti adattal és nagy szabadsággal élmény és kihívás tervezni. A funkció csekélység: egy olyan pavilon tervezése a cél, ami az ásatás ideje alatt valamilyen módon lehetővé teszi az arra járó érdeklődőknek, hogy képet kapjanak a korabeli állapotokról. A koncepció szerint a pavilon egyetlen célja, hogy keretet biztosítson egy rekonstrukciós képnek az erőről illetve annak környezetéről, biztosítsa azt, hogy ez az év minden napján elérhető legyen

minden látogatónak, akkor is, ha épp nem folyik ásatás. Ez még inkább aktuális, mivel az ásatáson kívüli, az év nagy részét kitevő időszakban a gödrök is be vannak temetve, tehát 11 hónapon keresztül a régészeti lelőhely egyetlen megjelenési lehetősége maga a pavilon. A pavilon tehát a maga módján az egyetlen lehetséges kapcsolat a kívülálló szemlélő és a romok, illetve a lelőhely között. Másrészt a pavilon egy olyan helyzetet kell, hogy teremtsen, ami lehetőleg minél inkább elszeparál a külvilágtól és kiszakít a jelenből, máskülönben a jelenkori valóság és megmutatott „képzelt múlt” közötti ellentét olyan óriási, hogy valószínűleg jobban átélhető a „múltbanzés” élménye, ha a faluszéli kukoricaföldet a lehető leginkább kizárjuk magunk körül. Sokszor felmerülő szempont, hogy vajon egy természetbe vagy egy markánsan meghatározott, hagyományos környezetbe helyezett kortárs épület lehet/legyen-e feltűnő. Habár a feltűnősködést mindenképpen szerettem volna elkerülni, az határozott és kezdetektől fogva eldöntött célom volt, hogy a pavilon igenis határozottan legyen jelen a környezetében. A pavilon egyértelmű és megkerülhetetlen jelenléte véleményem szerint alapvető igény egy bemutató épület esetében. Nyilván a határozott megjelenésnek megvannak a maga formái, de tévedésnek tartottam volna eldugni az építményt a kukoricásban, csak azzal az indokkal, hogy az ne bontsa meg a kialakult falukép bármilyen egységét. A másik fontos idevágó, és az előzőekben már tárgyalt helyzet ugyanis éppen az, hogy mivel az ásatási terület szigorúan véve nem is a falu része, illetve annak teljesen a határán helyezkedik el, így maga az építmény sokkal inkább a falu egyfajta „folytatásának” lesz



tekinthető, nem pedig a meglévő szövetbe való beavatkozásnak. Az biztosan látszott, hogy az eddigiekben számtalanszor kiemelt kapcsolatteremtés számomra nagyon fontos, így a megformálással kapcsolatban tömegben és anyagokban is komoly fejtörést jelentett, hogy milyen lehetőségek vannak a kezemből a tervezésre, ha szem előtt akarom tartani az összes, kortárs építészettel kapcsolatban megfogalmazott saját igényemet és mindazt az igényt, amit tapasztaltam a helyiek felől egy hónapnyi kinti munkák során. Elsősorban úgy tapasztaltam, hogy nagyon nehéz volt olyan dolog fontosságát megértetni a falusi emberekkel, ami nem esik az ő mindennapi életük szerint fontosnak tekinthető dolgok közé. Már maga az ásatás is felesleges az ő értékrendjük szerint, mivel egyelőre látható gyakorlati haszna számukra kevés van, és ha ez igaz, úgy még kevesebb haszna van egy pavilonnak. Ezért nagyon fontos számomra, hogy legalább megjelenésében legyen valami, amivel az ő értékeik és világvéjük szerint is együtt tudnak élni, amit magukénak tudnak érezni, ami felé később akár még szeretettel is tudnak fordulni. Egy „megtúrás” kezdetben elég tudna lenni ahhoz, hogy az építmény túlélje azt kezdeti időszakot, amíg egy komolyabb „viszony” kialakulhat közte és a használói/fenntartói között. A harmadik viszonypont számomra az az elképzelés volt, hogy a pavilon legyen valóban kicsi, olyan méretű és olyan szerkezetű, hogy akár egy hónap alatt, a következő ásatással párhuzamosan megépíthető legyen. Ez több szempontból is fontos kérdés, mert a diákokkal és helyiekkel közösen felépített pavilon rögtön sokkal mélyebb személyes kötődéshez vezetne a falu lakosaiban egyszersmind azt is érezhetnék,

hogy a workshopra érkező „idegenek” valóban adnak nekik valamit, valóban tesznek a falujuk jövőjéért, a közös munka pedig valószínűleg emberi szinten is sokkal közelebb hozná a mikháziakat a vendég diákokhoz, szakemberekhez.

Az első változat így egy 3x6 m alapterületű, 6 m magas félnyereg tetős építmény lett, ami arányaiban inkább torony benyomását keltette, így a lehető legvisszafogottabban szakítva bármilyen helyi formai előképpel. A méretet a járatos legnagyobb gerenda méret határozta meg, az anyagot pedig a helyi adottságok és a kivitelezéssel támasztott igények, így a szerkezet fa lett, a külső borítás pedig a „szerethető és ismert megjelenés”, valamint a homlokzat felületi homogenitása kedvéért zsindelel.

Az első változathoz képest markáns változást és új változót a helyi építészeti előképek komolyabb felhasználása hozott. Az értékvizsgálathoz kapcsolódóan ugyanis komolyan felvetődött a helyi gazdasági épületek kérdésének beépítése a tervezésbe, különös tekintettel a csűrre, mint épülettípusra. Az új gondolat két külön vonalon úgy került bele a pavilon koncepcióalkotási folyamatába, hogy egyrészt azt vizsgáltam, hogy miként lehet a csűr szerkezeti, formai, gondolati elemeit átmenteni, illetve, mi történne akkor, ha esetleg egy teljesen rendhagyó megoldással egy komplett csűrt „mentenénk meg” és értelmeznénk át pavilonná. Ez utóbbi vonzó és izgalmas elképzelés lett volna ugyan, és néhány erőtlén változat erejére meg is élt, de végeredményben továbbfejleszthetetlennek bizonyult. Gondolatilag is jobban

érdekelte ezen kívül, hogy milyen módon lehet egy funkcionálisan kialakított, nagyon erős karakterrel és meghatározott működéssel rendelkező épülettípust elveiben átmenteni egy teljesen új, és hozzá semmiben sem köthető másik típusba. A formai kötődésen túl ez nyilvánvaló működésbeli kérdéseket is felvetett, ami egyébként illeszthetőnek bizonyult az pavilon működéséhez. A környékbeli csűrök alaptípusa szerint a középső, nagy, kapuval felnyíló teret két oldalról ólak fogják közre, melyek teteje felett azonban a fedélszék nyitott, hogy ott szénát és takarmányt tároljanak, azonban ettől a két ól (amely gyakorta kőből épült) egyfajta különálló, zárt elemként jelenik meg (ha alaprajzi vagy tömegsémára redukálnánk az épületet). Ezeknek a csűröknek van egy „mikházi variánsa” (ami egészen biztos nem egy valóban létező alcsoport), ahol a csűr elrendezése úgy módosul, hogy ól csak az egyik oldalon helyezkedik el, a másik oldalon a csűrköze folytatódik egy nagy légterű csarnokként. Ez a felemás elrendezés remek analógiának bizonyult a pavilon kialakításához: a zárt, „blackbox” szerű bemutatótér, és az ehhez kapcsolódó átmeneti tér, ami előtérként szolgál a pavilon tényleges központi terének. A kialakítással kapcsolatban további új igényként került a képbe az építmény lehetőségei szerinti legnagyobb mobilitása, ami a szabad elhelyezést, illetve esetleg a szabad áthelyezést még inkább lehetővé tenné.

A második változatban így továbbra is megmaradt az első változat három alapvetése, azonban az építmény a felismerhetetlenségig megváltozott. Az „álló” tömeg elfeküdt,

sátortetős vázzá alakult, amely két végén nyitott, egyik felébe pedig a „védőtetőtől” független szerkezetű zárt doboz kerül, ami egyetlen ablakon át néz a szemlélt terület irányába. Az építmény ekkor már lábakon állt, illetve a váz szerkezetet 6 db monolit betonkocka tartotta, amelyek függetlenül elmozdíthatóak a helyükről, így kikerülve, hogy állandó alaptestekkel egy ponthoz kössük a pavilont, illetve ezzel az építmény bárhol lehelyezhetővé válik, mert nem kell tartani sem a felszín alatti lelőhely megbolygatásától, sem pedig attól, hogy esetleg később, az ásatási terület kiterjesztése során útban lesz. Továbbá az ásatás végeztével, ha végleges bemutató épületek készülnek, maga a pavilon könnyen és gyorsan akár teljes egészében elbontható, akár máshol újrafelhasználható. A pavilon formai „egyszerűsödése” egy új anyag felhasználást vetette fel, ami egy logikai csavarral került a képbe. Szerettem volna elkerülni az érzést, hogy egy miniatűr pajta áll a kukoricásban, esetleg még rosszabb, csirkeól-hatást váltson ki a szemlélőből, így valami, a szokásostól markánsan elütő és feltűnő anyagnak kellett borítania. Így esett a választás ebben az esetben a Románia szerte reneszánszát élő fém trapézlemezre. Nyilván külön tanulmányt lehetne rá szánni, hogy vajon miért alakult ki egész kultusz a Lindab (és/vagy hasonló gyártók) termékei iránt Erdély (és Románia) szerte, azonban a felhasználás mértéke alapján különösebb megerősítés nélkül nevezhetjük akár kortárs népiépítészeti anyaghasználatnak is.

Ebben a fázisban kapta a pavilon a [REB@RN] fantázia nevet ami az angol BARN (csúr/pajta) és REBORN (újjászületés) szavak kombinációjából jött létre.

A harmadik verziótól kezdve új koncepcióformáló elem már nem került a képbe, kizárólag a forma és funkció finomhangolása zajlott. A második verzió, bár a maga módján bizonyos mértékig korrektnek volt mondható, mégis formailag túl direktnek, funkcionálisan túl erőltetettnek hatott. Mi szükség volt például a sátortetős szerkezetre, ha van benne egy doboz, ami mindent tud, amit a pavilonnak funkcionálisan tudnia kell? Van-e értelme kizárólag formai utalásokat hajszozni, még akkor is, ha annak semmilyen értelmes gyakorlati haszna nincsen? Vagy mi értelme pusztán formalizmusból rákényszeríteni egy olyan épület alakját a pavilonra, amihez az égvilágon semmi köze sincsen? Olyan kérdések merültek fel, amelyre azért nem volt jó válasz, mert minduntalan abba a feloldhatatlannak látszó problémába ütközött a gondolatmenet, hogy vajon tényleg beilleszkedik-e egy formájában *hasonlító (!)*, de alapvetően továbbra is idegen és gyökértelen épület, miközben pont a formai hasonulás kedvéért kérdőjelezi meg a népiépítészet és a falusi értékrend minden alapvetését? Olyan alapvető gondolatokat mint a funkcionalitás, az egyszerűség és az, hogy ne legyen egyetlen árva elem sem, ami nem szolgál valamilyen jól megfogalmazható és valóságos célt az épület egészében. Így a második verzió formai szempontból szinte

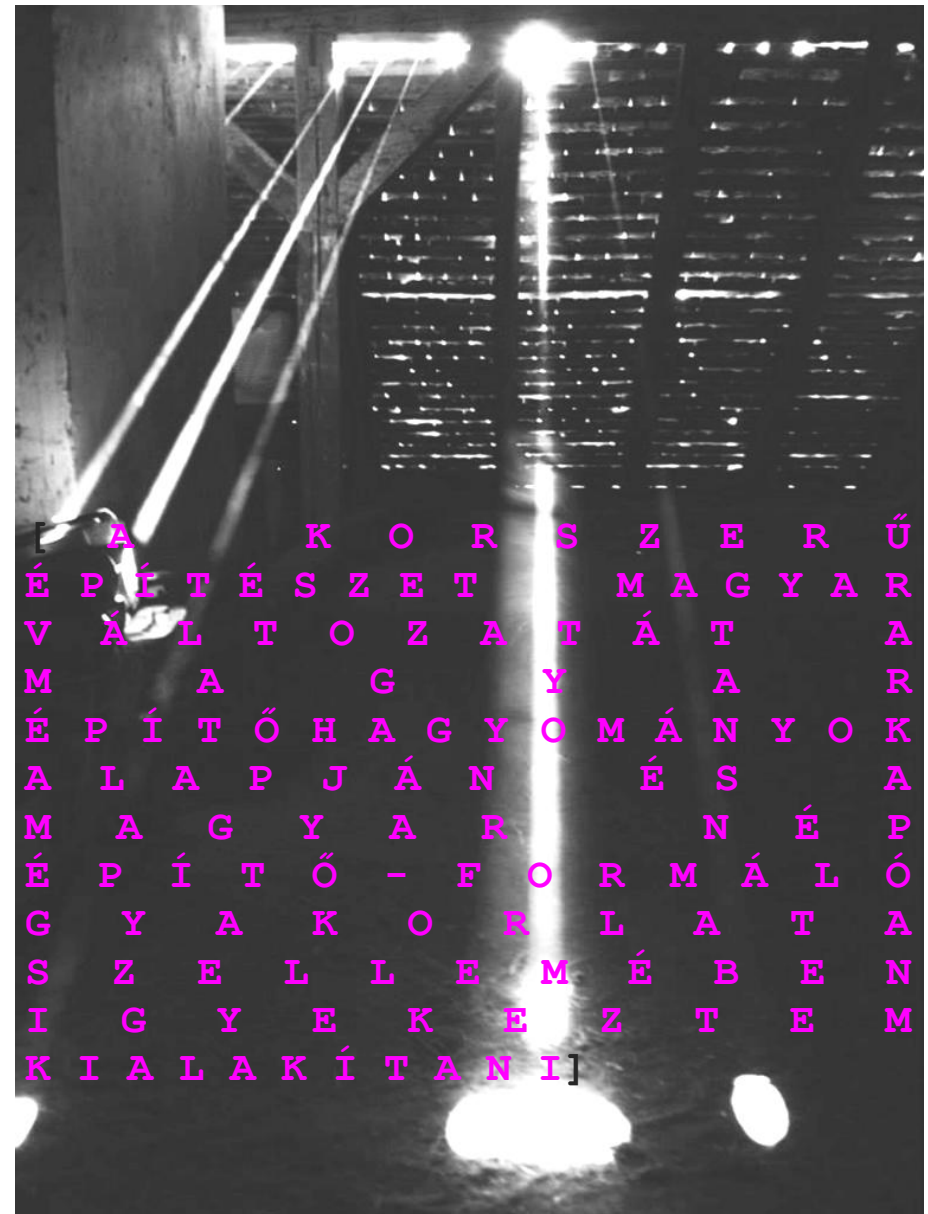
teljes egészében feladásra került, és az eddig felállított szempontrendszer alapján egy új formakeresés kezdődött.

A teljes folyamatot az az igény határozta meg, hogy az egész építmény egyetlen elemként álljon össze, ne tartalmazzon additív részleteket, különálló elemeket, hanem minden elvárásnak önmagában tudjon eleget tenni. Az irányítottság okán az alaprajz és a metszet trapézzá módosult; a megnyitás, a „nézőke” hangsúlyozására az építmény első felén a metszet két irányból szűkül. A belső teret alaprajzi értelemben egy, a keresztgerendák magasságáig felmenő paravánfal választja ketté, ami ezzel belépéskor meggátolja a közvetlen kilátást a „nézőkén” viszont szeparáltabb, intimebb teret hoz létre a szemlélő számára. A paraván fal előtt két irányban szétnyitható „kapuszárnyak” találhatóak, amikkel a két tér teljesen leválasztható egymástól, azonban a kapuk nyitott állapotban is zárt kapu benyomását keltik első látásra. A tömeget a hosszirányú trapéz metszet és alaprajzi forma mellett meghatározza, hogy a pavilon teteje egyetlen csúcsban végződik, így hátsó nézete egy nagyjából átlagos arányú sátortetős építmény metszetét idézi, miközben előlről semmire sem próbál hasonlítani. Az előző két verzió alapján a szerkezet anyaga továbbra is fa, 15/15-ös és 10/15-ös gerendákból épül, az alapozás a második verzió örökségeként „mobil”, 50 cm élhosszúságú monolit beton kocka. Még a megelőző gondolatok örökségeként két eltérő alapvetés maradt az anyagi megjelenítéssel kapcsolatban: az épület vagy szokatlan tömeget kapjon, hagyományos burkolattal, vagy hagyományos tömeget szokatlan burkolattal. Miután a harmadik

verzió tömege minden kötődése ellenére végül is igencsak szokatlanra alakult, ezért a második változat fém trapézlemeze után visszakerült a zsindegy, mint külső réteg.

Végül a pavilon utolsó verziója talán kielégíti az összes vele szemben támasztott előzetes (saját és objektív) követelményt és következetesen képviseli azt a gondolatsort, amit szándékaim szerint képviselni hivatott.

Zárszónak talán megfelelnek Kós Károly szavai, amelyek a tervezés során végig referenciaként szolgáltak, és amelyek végül azt hiszem, a mostani, utolsó állapot kialakítását is nagyban meghatározták:



## [FELHASZNÁLT IRODALOM]

[wikipedia]

[limesdacicus.ro]

[Udvarhelyszék nép építésze]

[Őskor-Népi építészet]

[Furu Árpád - Exit kiadó, Kolozsvár]

[Istvánfi Gyula - Terc kiadó, Budapest]

[Kós Károly önéletrajza]

[© Sági Gergely, Budapest, 2013. október]