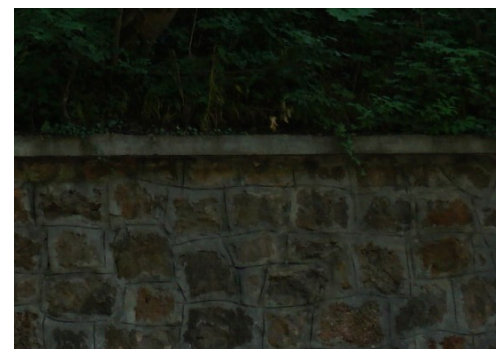


A KERT LEPLE ALATT

készítette:
Gunther Ágota

konzulens:
Kronavetter Péter DLA
Halmos Balázs Phd

Ferenchalmi kápolna megújítás és újradefiniálás
BME Építészmérnöki Kar
Középülettervezési Tanszék
Sustainable Communities Studio
TDK 2020

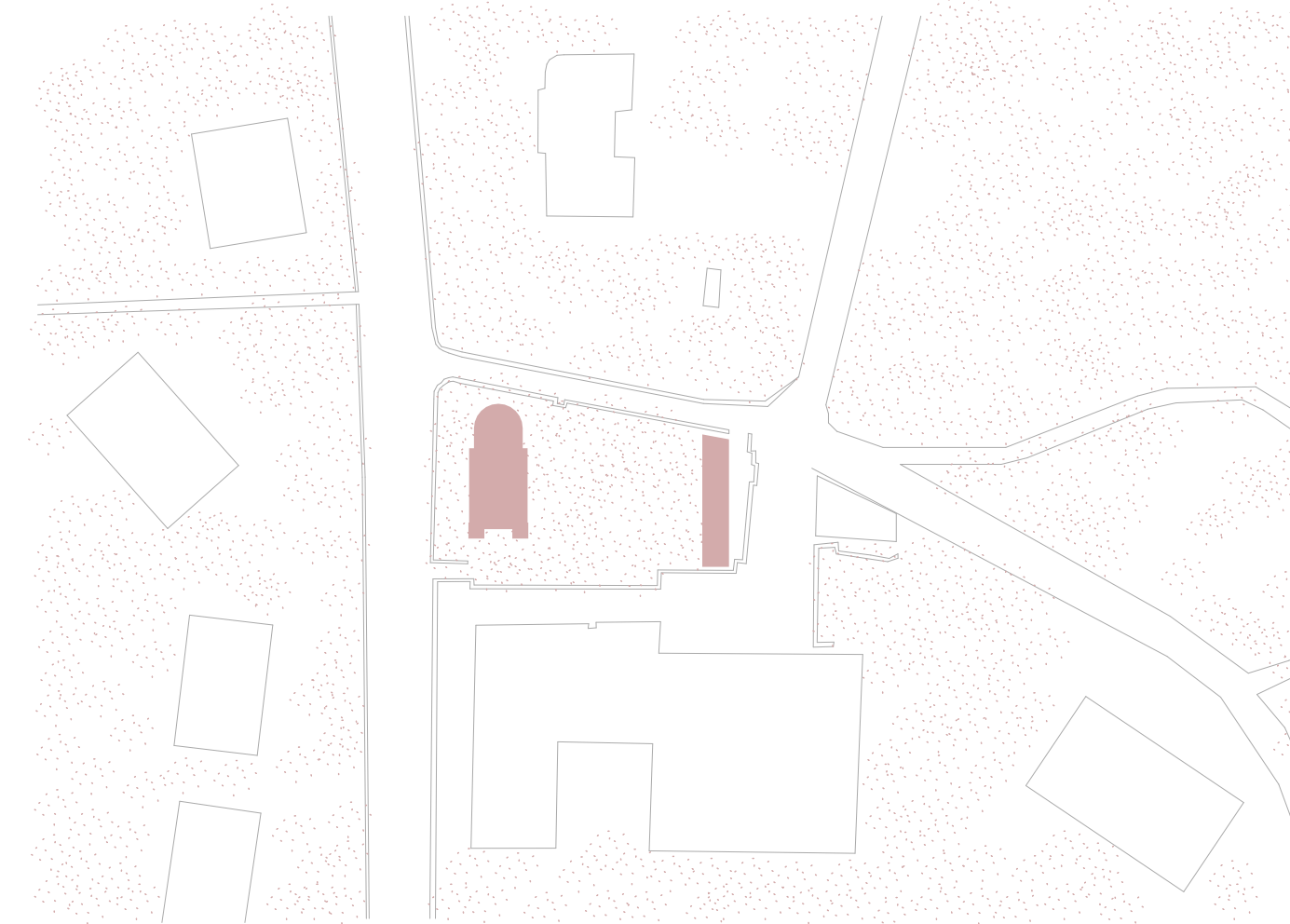


„Igen, mind a mai napig lepel borítja szívüket, amikor Mózeset olvassák,
de ha majd az Úrhoz térnek, eltűnik a lepel.”
/Biblia_2 Korintusiaknak 3,15/

A Ferenchalmi kápolna az idő múlásával egyre romló állapota, a funkcióváltásból fakadó átalakítások, valamint a tűzkárok ellenére erősen őrzi karakterét. Épített környezete nagymértékben átalakult, szigetszerű helyzetében főhomlokzatának jelentősége a domboldalon számottevően csökkent. A terepszinttel nagyjából megegyező kőfallal határolt szigeten, sűrű zöldben bújik meg a neogótizáló, kéttornyos kápolna, már-már észrevétlenül. A Máltaiak közössége különböző imaórák, koncertek formájában tölti meg étellel a templom belső terét, melyben felfedezhetőek az idő által ejtett sebek. A következő összetett kérdésre keresem a választ: Létezhet-e olyan fenntartható építészeti beavatkozás, mely alázatosan, mégis méltón, a funkcióknak eleget téve és az idő lenyomatait tiszteletbe tartva karolja fel ezt a határolt területet? A célom, hogy ezt a választadást a lehető legfinomabb beavatkozásokkal érjem el, hogy megőrizsem a hely lelkületét és a rendelkezésre álló szűkös anyagi keretek között maradhasson az átalakulás.

A tudományos munka kutatása során nélkülözhetetlenek tartom a periódusonként váltakozó templom szerepének felkutatását, a Máltai közösség által generált hely szellemének megismerését, az eltűnt harang pótlásának kérdését, az oltári szentség visszahelyezésének feltevését és az egykori karzat esetleges visszaemelését. Mindemellett a tervezés során szeretném megvizsgálni a Máltaiak igényeit figyelembe véve a templom kihasználtságát, és elemezni a templom, a kert és a kiegészítő funkciókat magába foglaló új épület hármasszisztemjét.

Tézisem középpontjában a templom megközelítésének dramaturgiája áll, ami a feltáruló rétegekkel való foglalkozást jelenti kívülről haladva egészen a kápolna oltáráig. Ebben az összefüggésben, a kiegészítő funkcióknak helyet adó építmény a kert határán áll, és lehetőleg a megérkezést is rendezi. Felmerül, hogy maga a kert is betölt egy határoló réteget. A templomba lépve pedig ezt a rétegről-rétegre haladó megismerést szeretném építészeti eszközökkel tovább folytatni.





MÁLTAIAK

„A hit védelme és a rászorulók szolgálata.” – így szól a máltaiak jelmondata. Ha felcserélem a szavakat, a jelentése más megközelítést kap, de a mondanivaló nem változik. A Ferenchalmi kápolnát és kedves kertjét egy olyan helynek képzelem el, ahol a hit szolgálásával a rászorulók védelmét kérhetjük.

KÖRNYEZET

Míg közel kétszáz évvel ezelőtt a kápolna főhomlokzata erős karaktert képviselt az egész domboldalon a sűrű zöldben az elszórt villák között, addig idővel ez drasztikusan megváltozott. A beépítettség egyre nőtt a környezetében és közvetlen szomszédságában is és végeredményül a terepszinttel nagyjából megegyező kőfallal határolt szigeten a dús zöldben rejtőzködik a neogótizáló, kéttornyos kápolna.

IDŐ

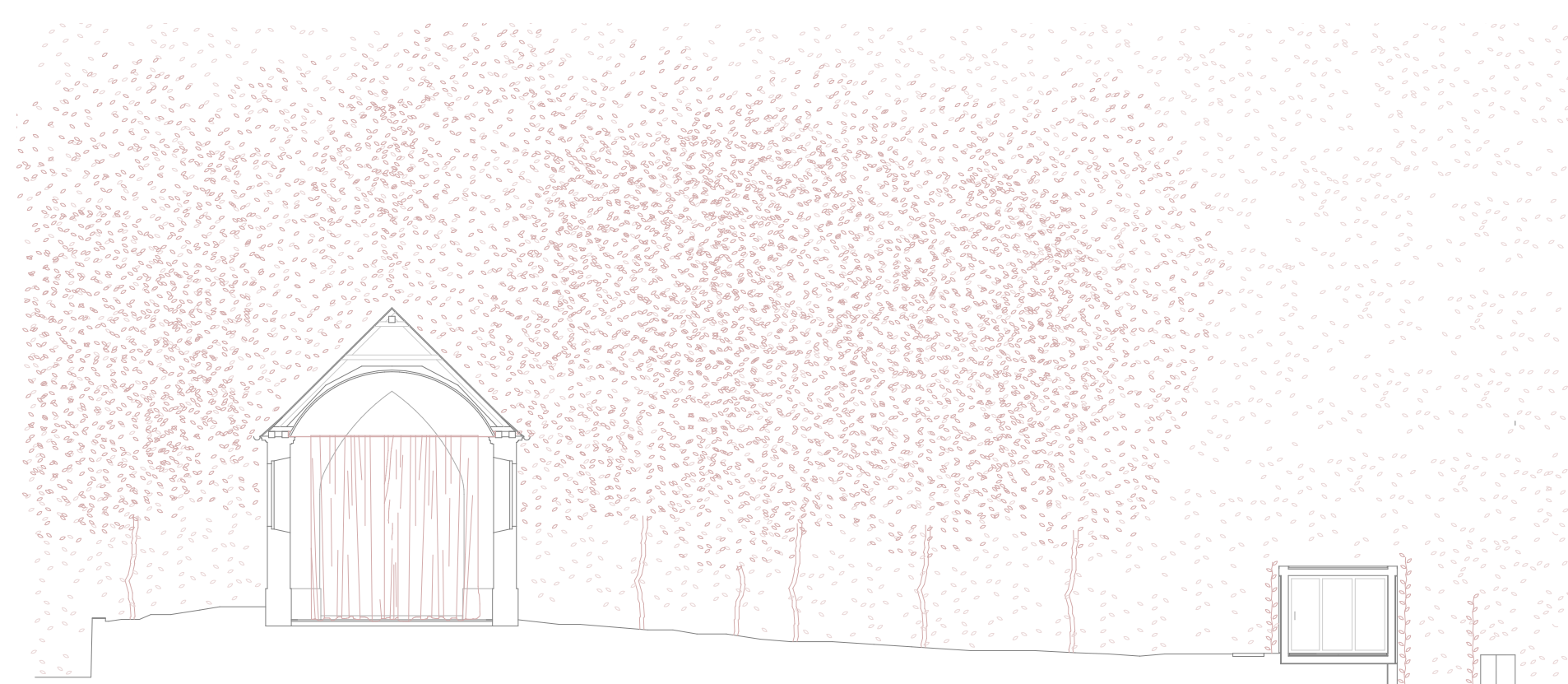
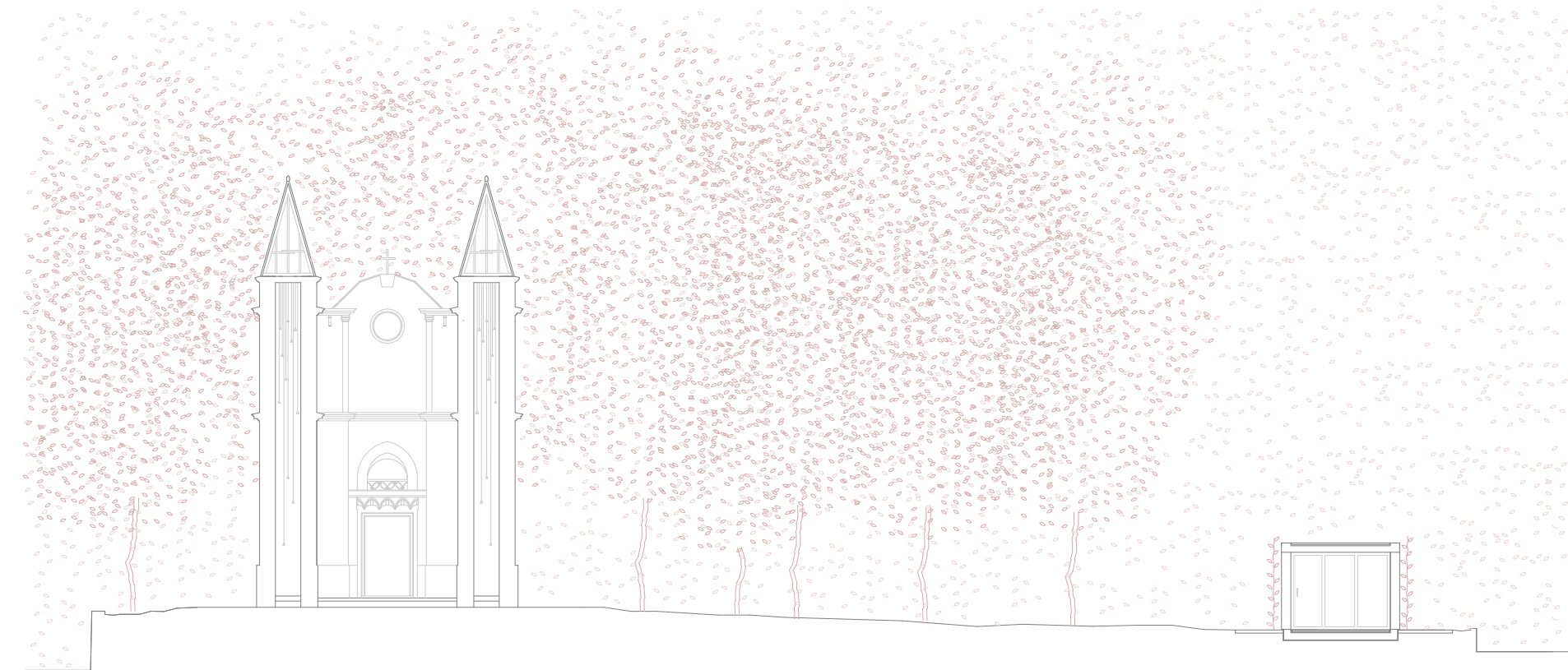
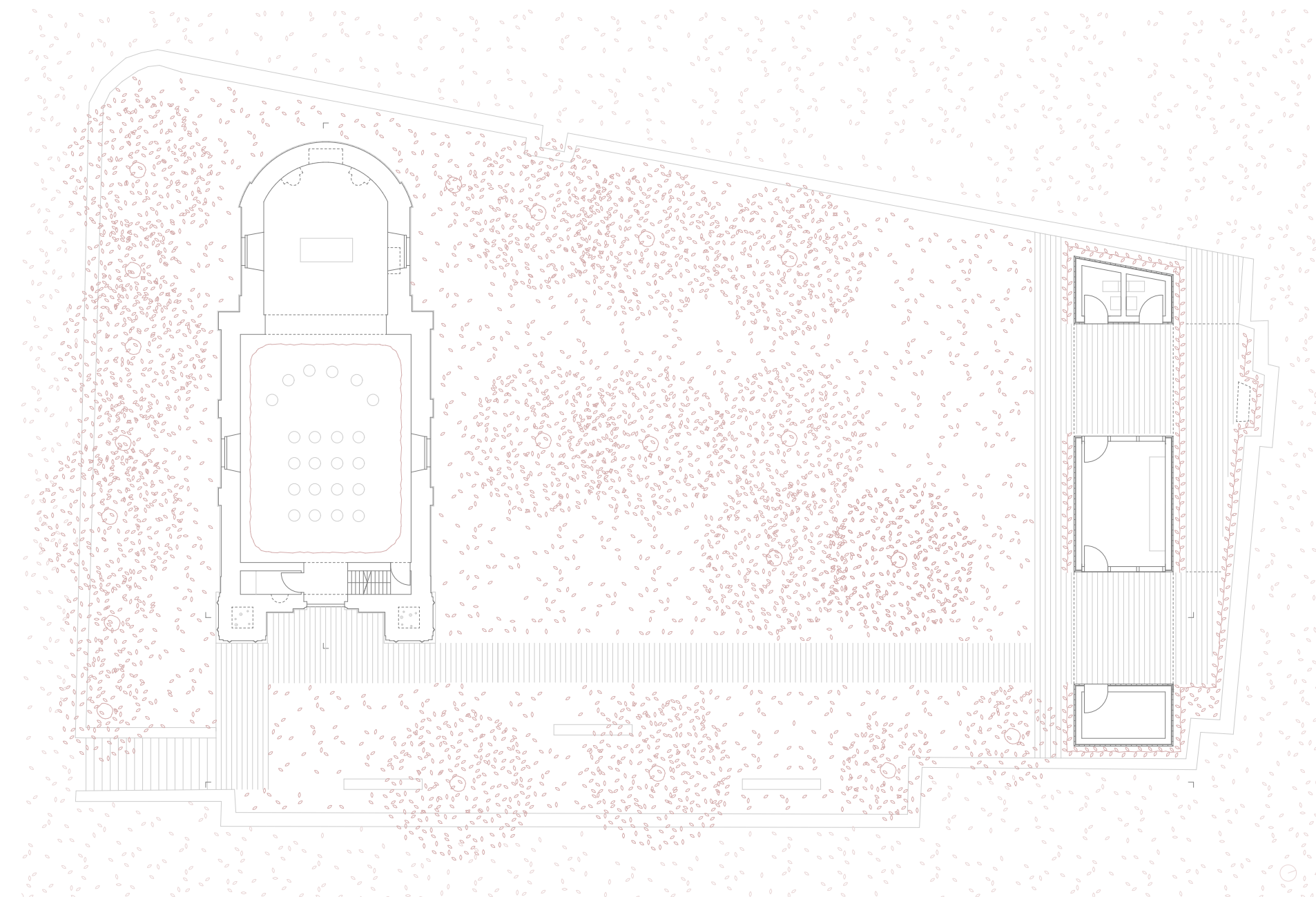
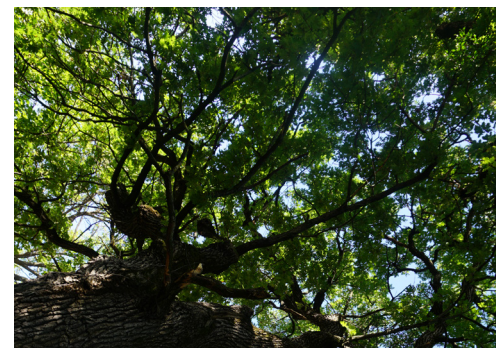
1822 után, a kápolna felszentelését követően a mai napig bezárólag, nagyon változatos szerepköröket töltött be a templom, de valakit mindig szolgált és ennek szemmel látható lenyomatai vannak a templom felületein. Számomra már ez önmagában egy kiterített molinó, amely beszámolót ad a történeletről, ezért is tartottam fontosnak ezeket a sebeket megtartani, nem pedig teljesen elfedni és kimázolni az egész templomot.

KERT

A kert a kápolnát körbe öleli és beborít mindent körülötte, akár mint egy lepel, jelenléte erősen hozzátartozik a hely lelkületéhez, békét és nyugalmat áraszt magából. Érvényesüléséből engedni nem szerettem volna, ezért a lehető legkevesebbet avatkoztam bele. Eszköz-tárammal a határoló réteg szerepét erősítettem meg, hogy mindent ez vegyen körül fátyolszerűen, beleértve magát a területet, a templomot és a lehelyezett épületet.

LÉPCSŐ

Fentmaradt térkép dokumentációból következtethető, hogy a jelenlegi lépcső az eredeti bejárat helyén található. Eredetisége és praktikus megközelítése folytán megőrzését indokoltnak véltem, kisebb formálással és egy szöveg társításával része a megérkezésnek. A szöveg a tizenegyedik lépcsőfok függőleges felületén jelenik meg egy vékony bronzlapba vésvé, hogy a járdáról nézve éppen szemmagasságban legyen. Tartalma a felszentelés éve 1822 és a Ferenchalmi kápolna megnevezés.





RÁMPA

Elengedhetetlennek tartottam, hogy a lépcsős bejáratot kiegészítsem egy akadálymentes útvonallal is. A rámpa az északi telekhatárban, a kőfal vonalát követve húzódik meg, így a lehető legkisebb szintkülönbséget hidalja át anélkül, hogy nagy beavatkozást tenne a kertben. Mindeközben a kőfal kiugrásában egy pad bújjik meg, ahol az ember akár megpihenhet vagy felkészülhet a fokozatos megérkezésre, miközben vele szemben az áttörésen és a növényzeten keresztül már megjelenik a templom kontúrája. Az emelkedő jellegű megközelítés az alázat mellett, szoros összefüggésben áll a kávariával.

KAPU

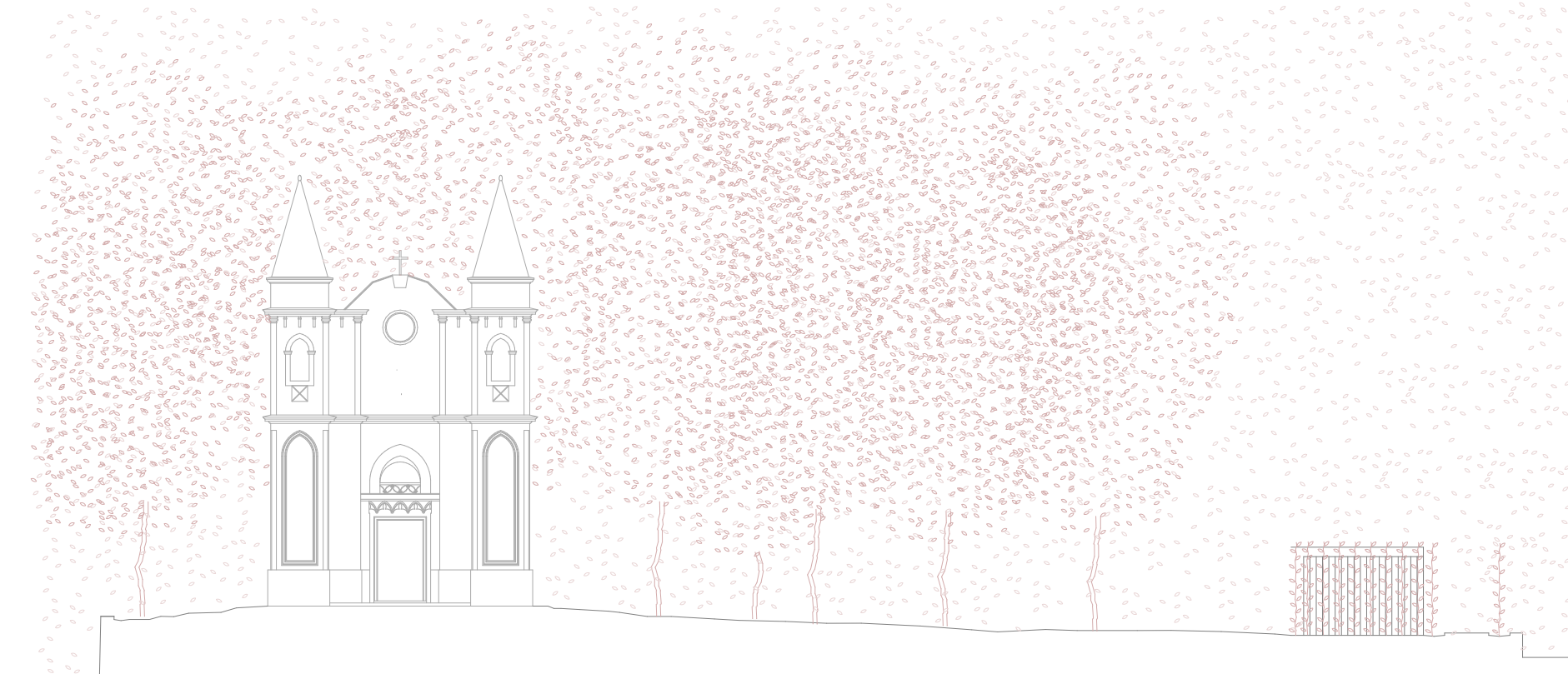
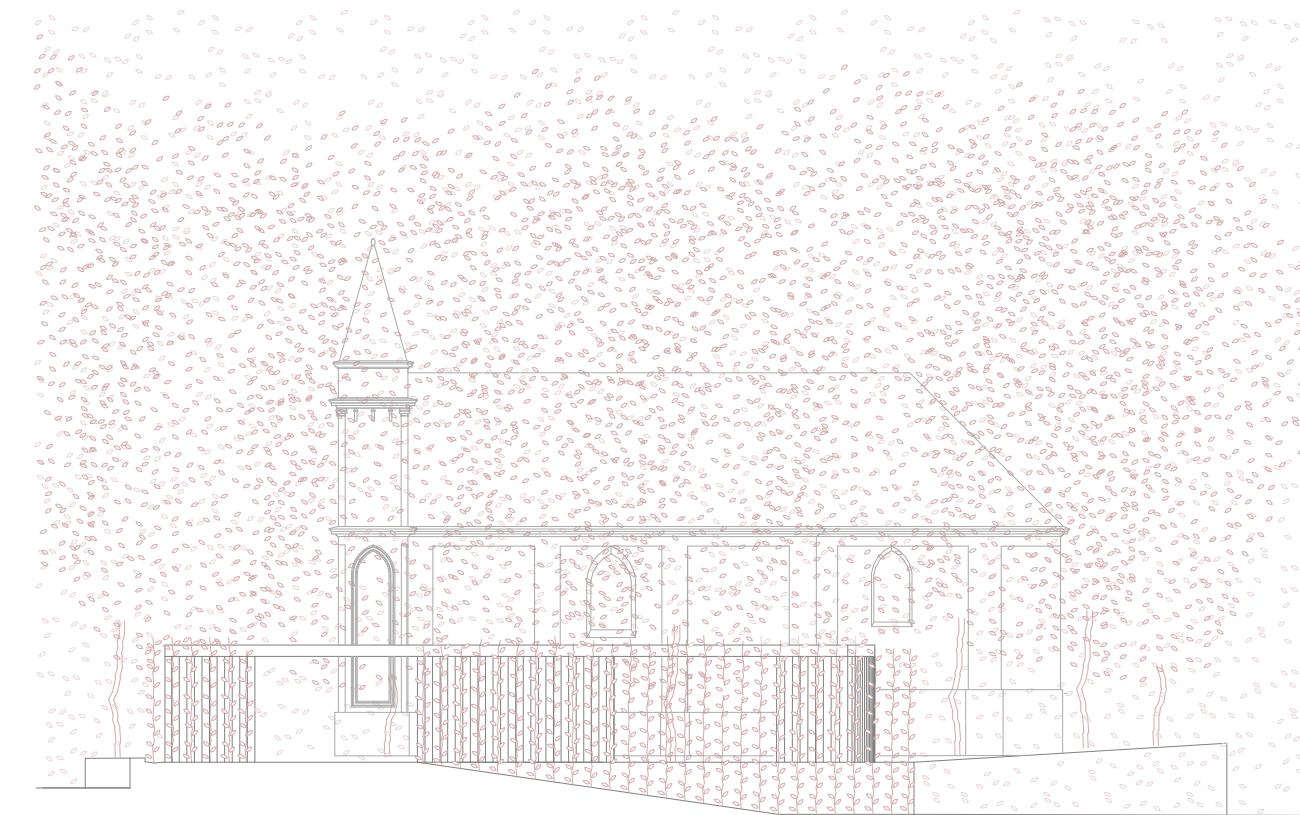
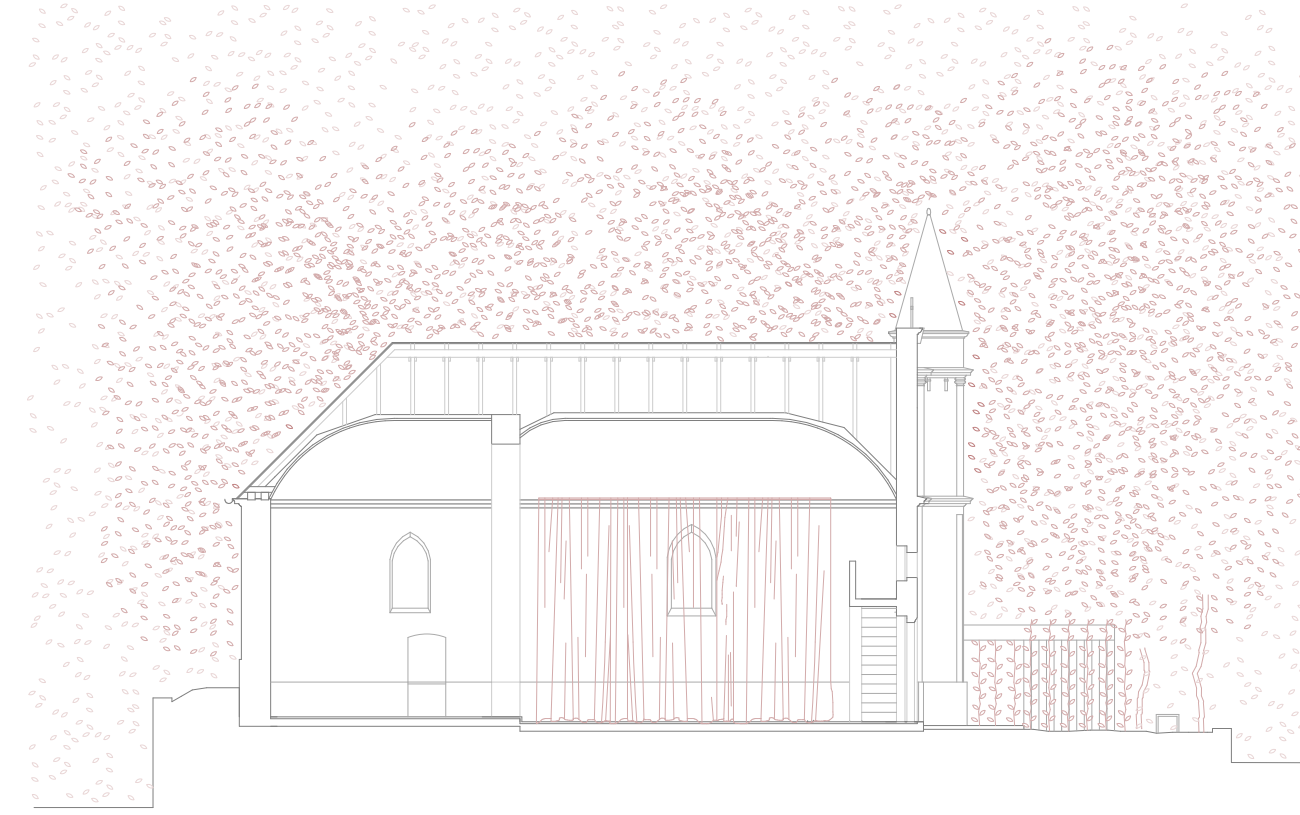
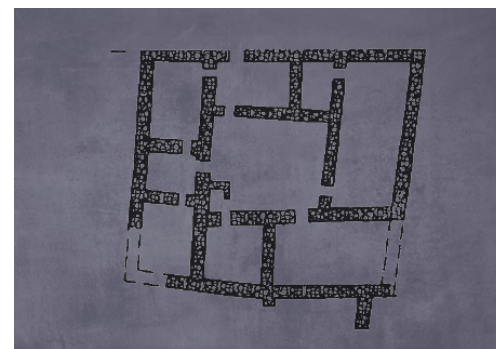
A teakonyha, mosdó, és kerti raktár helyiségeket kiszolgáló épület, mint kapu jelenik meg a kertben. A helyiségek méretei szándékosan a minimális szükségleteket elégíti ki, ami fakad a redukált beavatkozás és a templom érvényesülésének megfontolásából. Átmeneti terei erős kapcsolatot teremtenek a kerttel és a templommal, mindemellett homlokzatának növényvel való körbefuttatásával teljesen beleolvad a környezetbe, megbújva a zöld fátyol alatt.

ÚTVONAL

Analóg példának tekintettem az ókeresztény időben elterjedt háztemplomokat, hiszen magához a templom térhez vezető nyomvonal itt is rávezetéssel jön létre. A kaputól, azaz a lehelyezett épülettől a templomig a kerten keresztül vezet az út. Szerepe a ráhangolódás mellett, az összeköttetés az új épület és Isten háza között. Az kialakított ösvény környezetében lehelyezett padokon megcsodálhatjuk a kápolnát a kert leple alatt. A lépcső és templom közötti távolság jóval rövidebb, itt a megérkezés kisebb terességgel párosul a templom előtt, hogy egy-két lélegzetvételt megtegyünk mielőtt belépünk a kápolnába.

LEPEL

A függöny, kárpit, fátyol, lepel szavakkal a Bibliában rengetegszer találkozunk, olykor többlet jelentéssel is bírnak, mint lelki-szellemi vakság, de funkcionális rendeltetésüktől sem tekinthetünk el, mint a templomban elhelyezett térelválasztó elem. Megérkezve a templomba ezzel az újabb réteggel találkozhatunk, egy transzparens, hófehér lepellettel, mely körbe fut a liturgikus tér falain. Kiváló akusztikai szerepe mellett takar és fed is, ugyanakkor nem tünteti el az idő által ejtett sebeket a falon. A párkányzat magasságában van rögzítve eltartva a falaktól és a sarkoknál lekerekített karnison fut végig. Fontos, hogy mozgatható, ezáltal az oltárral való kapcsolat alakítható. Elhúzása egy kedves gesztus, tisztelet az oltár felé, ha éppen hátat fordítanak az ott tevékenykedők a zenélés vagy a kiscsoportos imaórák alatt ugyanakkor, ahogy a kezdő idézet is utal rá a lepel le is hullhat. Ahol a függöny megjelenik, azon a felületen nem történne tisztítás, mázolás, ugyanakkor a mennyezetet és a szentélyben igen.



hosszanti metszet 1:200
északi homlokzat 1:200
keleti homlokzat 1:200



THONET SZÉK

Nehéz, súlyos bútorok helyett, könnyed, mozgatható Thonet székekkel biztosítanám az ülőhelyet a liturgikus térben. Így akár adomány útján is beszerezhetővé válhatnak a székek és ülőfelületükön megjelenő különböző mintázattal gazdagítanák a teret. A térdelés komfortját pedig a szék aljára illesztett levehető párna segítségével orvosolom.

HARANG

A harang a templomtornyban függő, méltóságteljes, messze zengő hangja a keresztény vallásban nélkülözhetetlen jelképpel bír. Az egykori harang eltűnését más léptékben, de kárpótolnám. A harang története több ezer évre nyúl vissza, de egészen pontosan a csengőtől eredeztethető. Ezzel történeti háttérrel átszőve a templomtornyait csengőkhöz hasonló apró harangok felfüggesztésével gazdagítom és megfelelő rögzítésük segítségével közös megszólaltatásukról sem feledkezem meg. Így akár a Ferenchalmi kápolna a kis harangok elhelyezésének is teret adhatna az odalátogatóknak vagy éppen a közösség tagjainak.

KARZAT

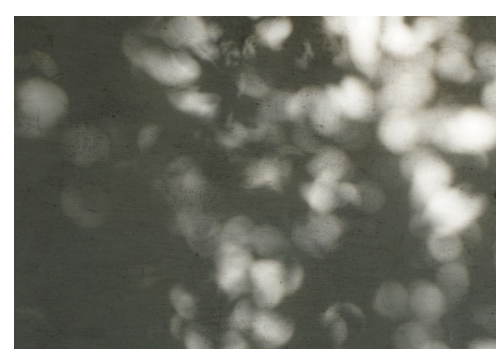
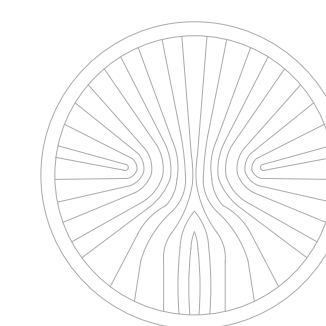
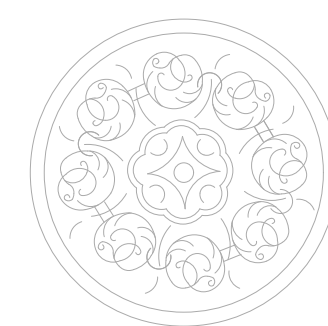
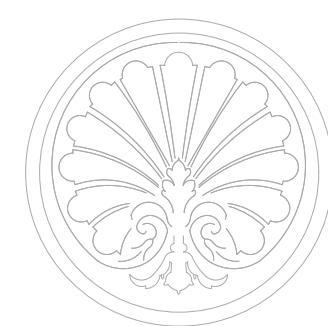
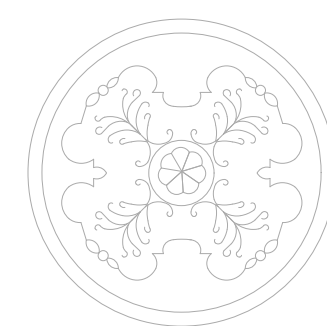
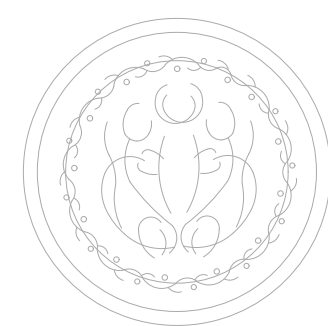
A karzat visszahelyezése mellett sok minden szól. Biztosítja a kis harangok templomtornyba való elhelyezését, egy új nézőpontból tárja fel a templom belső terét és a földszinten kiegészítő helyiségek kialakítását is lehetővé teszi. Az egyik oldalon a lépcső alatt egy raktár áll rendelkezésre a kottatartóknak, imakönyveknek és gyertyáknak, míg a karzat alatt a másik oldalon egy kicsi sekrestye szolgálja a templomot. Méretét a térben álló jelenlegi fal helyzetének felhasználásával, földem és könnyű kiegészítésével határoztam meg, így mellőzve a nagy átalakításokat és erősítve az ablakok tengelye által szabott keresztiszimmetriát a liturgikus térben.

OLTÁR

A kápolnában az oltár architektúrája majd nem teljes egészében eredeti, ennek kisebb rekonstruálása és az oltáriszentség visszahelyezése a templom méltó helyreállításához hozzátartozik. Az oltáriszentség az apszisban kiépített tabernákulumban kap helyet az eredeti kialakítást megőrizve. A II. vatikáni zsinat hozott rendelet alapján a misézés iránya a hívők felé történik, ezt lehetővé téve egy oltárasztal is helyet kap a szentély térben. Az apszis nyújtás északi oldalán a falon megjelenik egy sekrestye toldás nyoma, mely egy ideiglenes hozzáépítés volt. Ennek bemélyedését meghagyom, mint lenyomat és az oltárasztalt kiegészítő kisasztalt helyezek el, mely a falsíkot megtartva a térbe nem nyúlna be.

RÉTEGZŐDÉS

Összességében a koncepcióm a rétegződésen alapul, mely a kápolna megközelítésének dramaturgiáját adja. A feltáruló rétegeket igyekeztem, fenntartható építészeti eszközökkel, alázatosan módon, ugyanakkor méltóan, a funkcióknak eleget téve és az idő lenyomatait tiszteltetve kialakítani. Sokszor társulnak a rétegekhez apró járulékok, mint megérkezés során a rámpa mellett elhelyezett pad, a lépcsőn megjelenő szöveg, a kertben elszórt ülőalkalmatosságok, vagy éppen a templomban a Thonet székek és harangok. A finom beavatkozások útján a rétegekkel és kiegészítőivel együtt bízom benne, hogy megőriztem a hely lelkületét és a Máltai közösség kibontakozásának megfelelő színteret nyújt a kert leple alatt a Ferenchalmi kápolna.



TARTALOMJEGYZÉK

00_borító lap
01_képek + absztrakt + átnézeti helyszínrajz 1:5000,
helyszínrajz 1:500
02_képek + szöveg + alaprajz, metszetek 1:200
03_képek + szöveg + metszet, homlokzatok 1:200
04_képek + szöveg + rajz, látványok
00_fedlap

FELHASZNÁLT ANYAG

_Biblia, Szent István Társulat az Apostoli Szentszék
Könyvkiadó, Budapest 2008
_Dr. Guzik Tamás, Keresztény liturgiák építésze,
<http://www.eptort.bme.hu/doc/szakral/szakral1.html>
_ <https://www.facebook.com/ferenchalmi.kapolna/photos/a.155712311701831/155712518368477/?type=3&theater>
_ <https://www.muemlekem.hu/muemlek/show/248>
_ <http://lasdbudapestet.blogspot.com/2013/04/ferenchalmi-szuz-maria-kapolna.html>

KÉPEK

06_Ferenchalmi kápolna 1821 után, megosztott anyag
08_1867-es térkép, megosztott anyag
09_ https://hu.m.wikipedia.org/wiki/F%C3%A1jl:-Munk%C3%A1csy_Golgota.JPG
11_ <http://docplayer.hu/106497322-A-kozepkor-epiteszete-iii-xvi-sz.html>
12_ <https://www.origo.hu/hirmondo/tudomany/www.wcs.org/20180329-kegyvesztett-lett-es-szamuzetes-ben-halt-meg-judea-leghiresebb-prokuratora.html>
13_ <https://www.flickr.com/photos/>
14_régi harang, megosztott anyag

