

A HELY SZELLEME
VERŐCEI RAVATALOZÓ

BÁCSI KINGA, HORVÁTH DANIELLA
KONZULENS: BALÁZS MIHÁLY DLA

TDK Művészeti és Művészettudományi Szekció -
Művészeti alkotás

2018

Tartalomjegyzék

Az ember megjelenése	3
Szakrális építmények	3
Vallások kialakulása	3
Temetkezési szokások	4
Verőce	5
Elhelyezkedés	5
Kápolna	5
A helyi közösség.....	7
Elemzés	8
Előképek.....	9
Terv	10
Források.....	15

Az ember megjelenése

Szagrális építmények

Vallások kialakulása

Azután, hogy az ember megjelent a Földön, szinte azonnal elkezdte formálni környezetét. Először csak a biztonság elérése volt a cél. Védni magunkat az esőtől, a széltől és egyéb időjárási körülményektől, valamint a vadállatok és más emberek fenyegetésétől. Mikor ezt az elemi problémát megoldották, hamar elkezdtek gondolkodni a számukra ismert, ám meg nem értett dolgok eredetéről. A természettudományos ismeretek hiányában felsőbb hatalmak erejével magyarázták meg az őket körülvevő világ titkait. Innen pedig csak egy lépés választotta el őket a szagrális építmények emelésétől. A vallási kultúrák kialakulásával, a liturgiák fejlődésével egyre fontosabbá váltak a halotti szertartások is. Az eltérő hitvilágokban és kultúrákban megfigyelhetőek a szertartásbeli különbségek, de a holtak végső útjukra kísérésének hangsúlya mindenütt azonos.

“Minden titok e nagy világon

S az Isten is, ha van

És én vagyok a titkok titka.

Szegény hajszolt magam.

Isten, Krisztus, Erény, és sorban

Minden, mit áhitok

S miért áhitok?- ez magamnál is

Óh, jaj, nagyobb titok.”

(Ady Endre: hiszek hitetlenül Istenben) 1910

Temetkezési szokások



A fennmaradt hagyományokról tudjuk, hogy mindegyiknek megvolt a saját színtere, és pontos mozzanatok sora követte egymást. A halottas szobában tartották több napon keresztül a virrasztást, majd a siratás után a tornácon keresztül vitték ki az elhunyt koporsóját az udvarra. Az udvaron újabb siratás, majd az egyházi szertartás után mindenki kivonult a temető felé, az oda vezető út közben megálltak a templomnál, ahova rövid imádkozásra alkalomadtán be is tértek. A gyászmenet embertársuk végső útra kísérése után a halottas házhoz tért vissza, hogy ott megtartsák a halotti tort. Az elmúlt pár évszázad folyamán végbement fejlődés eredményeképp azonban a jelenkorra sok más népi hagyományhoz hasonlóan, a temetkezési szokások is megváltoztak. A hagyományok megfakulása leginkább arra vezethető vissza, hogy a 20. század közepén a helyi egészségügyi rendelet betiltotta a privát és bensőséges közegben létesített ravatalt. Azóta kötelező egy arra kijelölt helyen tartani a szertartást és az elhunyt gondozását. Ennek következtében sorra épültek előképek és hagyományok nélküli épületek, melynek hiányzó szakrális értékét máig megfigyelhetjük egyes települések ravatalozóján és halottasházán.

A funkció az esztétika mögé szorult. Egy ravatalnak képesnek kell lennie a gyászolók befogadására, elegendő hely, fény és levegő biztosításával. A szertartás elvégzéséhez szükséges eszközök tárolását is meg kell oldani. Valamint, ha más lehetőség nincs az elhunyt felkészítésére, akkor az adott halottasházi helységeknek is meg kell jelennie. Az igényeknek nem megfelelő ravatalozók rendkívül megnehezítik a szertartás gördülékeny lebonyolítását. Erre láthatunk példát a Duna-kanyar egyik kis településén, Verőcén is.

Verőce

Elhelyezkedés

Kápolna

A Vác és Szob között, a Duna partján fekvő község létrejött az őskorra vezethető vissza, amelyet a területén található leletek is bizonyítanak. A folyóparton álló őrtorony a római kori Valentinus császár dicső múltját hirdeti. A név eredetére különböző kutatások mutatnak. Egyesek szerint a honfoglalásra vezethető vissza, mások szerint az Árpád-házi királyok idejére. Verőce szláv vagy palóc eredettel kaput, más források szerint örvényekkel teli vizet jelent. A történelem tovább haladtával a török hódoltság idején, több más Dunamenti településhez hasonlóan Verőce lakossága is igen csak megritkult. Ezt a hiányt a törökök kivonulása után a Felvidékről visszatért magyarok, valamint az idetelepített szlávok és németek pótolták. Több nevezetességet is találunk a községben, amik a helység szépművészeti és tudományos műveltségét mutatják. A helytörténeti múzeum, valamint a rádiómúzeum fontos emlékeket őriz az ideérkezők számára. A hazai népművészet neves képviselője, Gorka Géza is itt élt és dolgozott haláláig. Egykori otthonából és műhelyéből múzeumot alakítottak ki, sírját, mely egyben emlékhelye is, a tudományos munkánkban kutatott verőcei temetőben találjuk. Nem csak neves művészeknek ad végső nyugalmat a falu szívében található több felekezeti sírkert. A helyszínen két kápolnát: reformátust és római katolikust is emeltek. Mi jelenleg a katolikus épületet elemezzük, melynek hanyatttörténete a tervezés menetére is befolyással volt. A kápolnát a pestisjárvány megszűnése miatt érzett hálából emelték 1738-ban a falu egyik legforgalmasabb utcáján. Szent Rókus csodatevő ferences szerzetesnek, a pestisből kigyógyulók védőszentjének tiszteletére szentelték fel. Azonban egy idő után szűkösen bizonyult a kis templom, így 1936-ban egy Giergl Kálmán által tervezett modernebb, nagyobb méretű kápolnát építettek a helyére, az eredetit pedig szétbontották, majd a temetőben ravatalozóként ismét felállították.



Az aprócska fehér épület bájosan simul bele a növényekkel zsúfolt környezetbe, szimbolikusan a lélek tisztaságát hirdetve. Ám továbbra is fennáll azon tulajdonsága, ami miatt egyszer már áthelyezték eredeti helyére: a szűkös belső tér. Nincsenek adatok a tervezés menetéről, így nem tudhatjuk, vajon költségvetési problémák miatt nem épült-e nagyobb épület vagy eredetileg nem mindennapos használatra szánták. Mindenesetre a kápolna sem falusi templomként, sem ravatalozóként nem felel meg a követelményeknek, a temetéseken is csak a szűk családi kör juthat be az apró térbe. Mindezek alapján itt is beigazolódott a felvetés, miszerint az otthoni ravatalok hagyományának eltörlésével a helyi építőmesterek által épített ravatalozók nem képesek ellátni a feladatukat.

A helyhiány mellett, más gondjaink is akadtak. Mikor először jártunk a verőcei temetőben három szembetűnő jellegzetesség fogadott minket: a gyakran feltűnő vonat, a Duna látványának hiánya és a rengeteg növény. A temető oldalában futó síneken elrobogó szerelvények a legváratlanabb pillanatokban képesek felbukkanni. Ez az egy tényező már önmagában érezte, hogy bármilyen változtatást is szeretnénk eszközölni, azt nem tájolhatjuk teljesen szembe a vasúttal. Az irány megtalálásában az is befolyásolt minket, hogy csak bizonyos idő elteltével eszméltünk rá: ott vagyunk a Duna-kanyarban, de nem tudjuk hol helyezkedik el maga a folyó. Éppen ezért a környék fő attrakciója szemlélődés közben nem befolyásolja az itt tartózkodókat. Ám a látványra így sem lehet panasz, hiszen a helyszínen állva körül vesz minket a dús növényzet és a dombra felkúszó falu az egyedi hangulatú, színes házaival. A Duna-kanyar minden bája, a folyó látványa nélkül.

A helyi közösség



Az egyik őszi sétánk alkalmával belefutottunk a helyi római katolikus egyházközösség tagjaiba, akik serényen dolgoztak a temető szebbé tételén. Három havonta kiszektálják az elszáradt koszorúkat, a lehullott növényeket és terméseket. Évente kétszer, lombhulláskor és halottak napja előtt pedig megmetszik a fákat, kiirtják a túlburjánzó cserjéket. A munkában nem kizárólag az idősebb korosztály, hanem az ifjúsági hittan csoport tagjai is, sőt a legapróbbak is részt vesznek.

Amikor a temetési szokásaikról kérdeztük őket, azt felelték, hogy az évi, hozzávetőlegesen 30 szertartáson a ravatal mindig a templom előtti kis téren van felállítva. Kivételesen rossz időjárási körülmények között a kis kápolnában zajlik a búcsúztatás. A ravatalozóhoz való viszonyukról egyöntetűen állították: a kápolnát szeretik, szép is, kedves is, de sok funkciója nincsen. Lényegre törően meg is állapították: *„jól mutat a sarokban, de kihasználatlan.”* Az épület jövőjét illetően, ha bővítésre kerülne sor, akkor mindenképpen valamilyen, a meglévő templomhoz illő, harmonizáló anyagot szeretnének látni. A tetőt feltétlenül támogatták, a falak használatáról viszont megoszlott a véleményük, bár a legtöbben az átláthatóságot preferálták. Beszélgetésünk során gyorsan tisztázódott bennünk az egyetlen vágyuk: nem akarnak elázni és védve szeretnének lenni az erős napsugaraktól.

Elemzés

Az eddigi kutatások alapján, felvetődhet bennünk a kérdés, hogy az idő múlásával, az emberi léleknek és magának az emberiségnek a változásával átalakul-e a folyamat, mást üzen-e az építészet a mai ember számára, mint őseinknek? Vajon egy épület képes-e az újjászületésre, vagy az emberekhez hasonlóan egyszer megszületik, majd elmúlik örökre? Esetleg a bennünk lévő ősi ösztönök mélyebben gyökereznek bennünk és mindennek ugyanaz a jelentése, mint 5000 éve?

*„A kiindulás az ember és föld viszonya volt...
Ahol az ember megjelenik, a földet megváltoztatja,
olyan újat hoz, amire a föld sohasem gondolt.
A föld az ember számára hely...
Az ember a földdel sohasem azonosíthatja magát
teljesen, de soha nem volt ember,
aki a helytől, ahol élt, független lett volna.
/Hamvas Béla: Öt génusz/*

Látható az őskori és ókori vallási helyek térszervezésén a természeti törvények befolyása, a Nap felkelési helye vagy éppen a csillagok állása. Sokszor elegendő volt csak, hogy két szikla között a megfelelő időben besüssön a Nap. Egyszerű eszközök, mégis óriási jelentőséggel bírtak. Ám nem is helyes a múlt idő használata, hiszen, ha belegondolunk a fény, mint építészeti eszköz ugyanúgy rengeteg lehetőséget nyújt akár a régi korok épületeit, akár Tom Munz 21. századi svájci ravatalozóját szemléljük.

Előképek

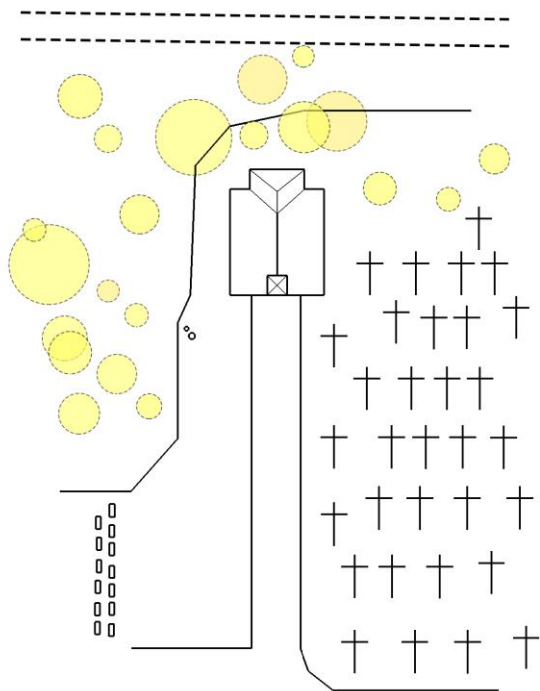


Az épület közepén látható légies falsáv, könnyed, elegáns mozdulattal köti össze a két szélső traktust, létrehozva a belső kapcsolatot és ezzel együtt irányítja a látogatót. A felső nyíláson áttörő fény, égi jelként mutatja az utat. A tervező által választott világos látszóbeton, valamint a fa természetes jellege megnyugtató atmoszférát teremtenek. A hegyek között megbújó Oberriet temetője is hasonló problémákkal küzdött, mint Verőce, mivel a sírok és urnák által határolt terület már nem tudta kielégíteni a temetési szertartások közben felmerülő használati igényeket. Erre érkezett megoldásként a hosszanti kialakítású épülettömeg, melynek egyszerű homlokzatképzése jól illik a környezetébe, így őrizve meg a temető szakrális közegét.



A témában való elmélyülésünk közben felfedezett további előképek közül erősen megfogott minket egy olasz erdei kápolna. Az itt látható szabadban álló kereszt egyszerűen, mégis frappánsan jelöli ki a teret és ad további, szakrális jelentést a természetnek. A keresztet körülvevő fák, akár a templomok oszlopai, lombzatuk, mint a boltozatok. Az embernek ehhez már csak igazán keveset, szinte leheletnyi jelképes beavatkozást kellett tennie. A Studio Zermani e Associati által tervezett egyszerű elemekből álló építmény a hegyekkel és patakokkal szabdalta parmai vidéken található. A környéken átutazók közül sokan reggel jönnek ki megtekinteni, ahogy a felkelő Nap fénye árnyékot vet a falra. Pályája állásától függően változik a vetett forma is, mindaddig, míg a legmagasabb pontig ér a Nap és egyetlen keskeny csík nem látszódik az alaplapon. A folyamat minden nap újraindul, egyszerűségében szépen jelképezve az élet körforgását és magát a megújuló természetet.

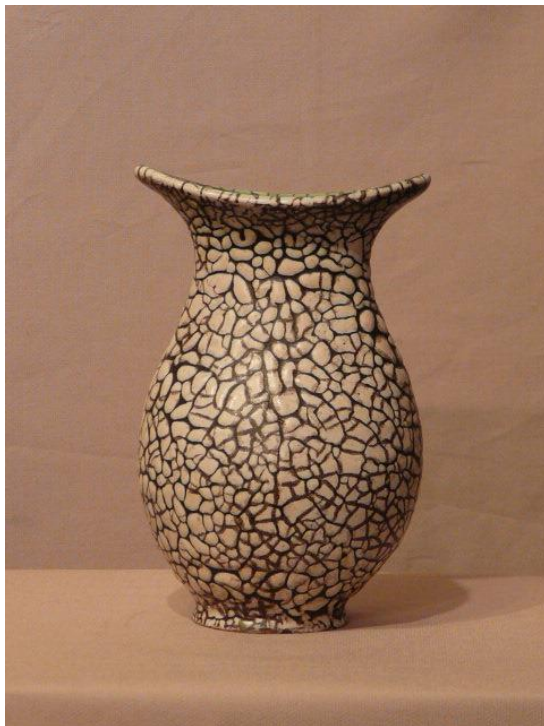
Terv



A fentiekben említett vezérelvek mentén haladva nem kívánunk nagy változtatásokat eszközölni Verőcén. Megőrizzük a régit és csupán mellé helyezzük finom eszközökkel az újat. Fő célkitűzésünk, hogy míg a szűk családi és ismerősi kör a mostani kápolnában búcsúztatja hozzátartozóját, addig a többi egybegyűlt a természeti erőktől védve várakozhasson és figyelhesse a kültéri szertartást. Az ehhez szükséges eszközök és a sírkert terében rejlő lehetőségek megértéséhez először a környezeti adottságokat vizsgáltuk meg.

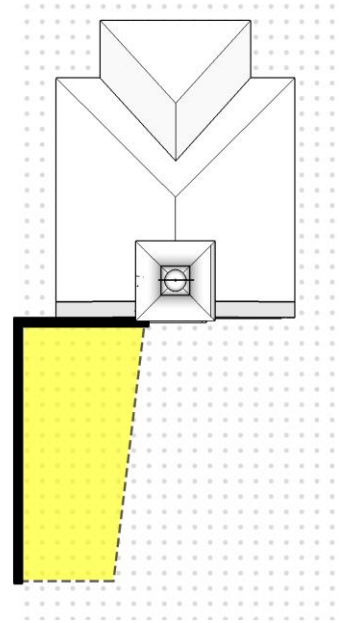
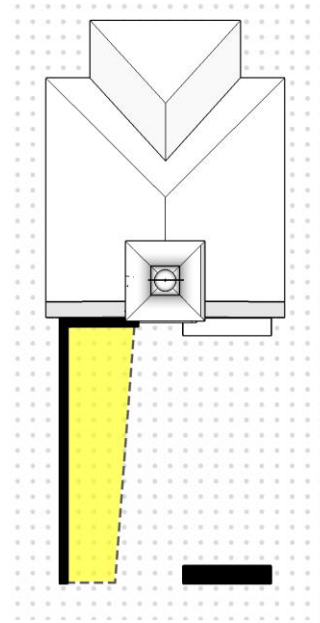
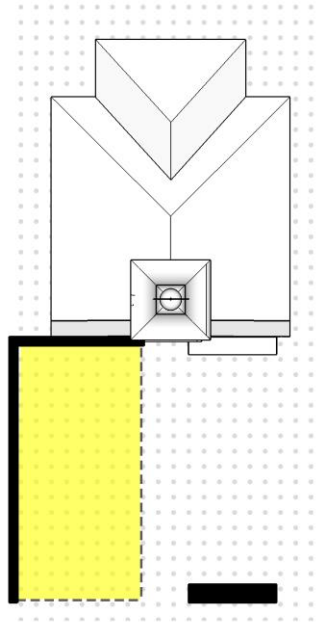
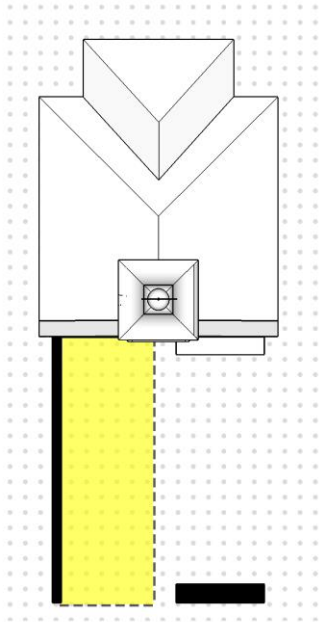
A Hunyadi János utcáról megközelítve a temetőt, a sírok között végighaladva a fák törzsei mögül itt-ott felbukkanó katolikus kápolnához egy éles kanyar után juthatunk el. Ezzel szemben, ha a Temető utca felől sétálunk a ravatalozó felé, akkor szinte egyenes út vezet le hozzá. A két útvonal metszéspontjánál található teresedés jelöli ki a sírkert középpontját, ezzel együtt pedig a tervezési helyszínünket is. A temető déli részén fekvő kápolna 3 oldalról zárt, mivel a vasúti töltés, a zöldhulladék udvara, valamint a meglévő parcellák fogják közre. Bár a hulladéktárolót áthelyezzük a sírkert raktár- és mosdóépülete mellé, a környezeti elemek így is jelentősen korlátozzák a tervezett bővítés lehetőségeit.

Az épületegyüttes egy tetővel lefedett átmeneti térből, egy különálló szentélyből és ülőpadokból áll. Több szempontból is megvizsgáltuk a kialakított elemek egymáshoz való viszonyát, legfőképpen a ravatalozóhoz való kapcsolatukat. A végső tömegünk az északi homlokzatánál csatlakozik a templomhoz, keleti irányban eltolva egy méterrel. A bővíthető terület hiányában a szentély a meglévő épület homlokzati síkjával egy vonalban található.

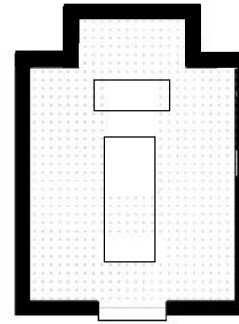
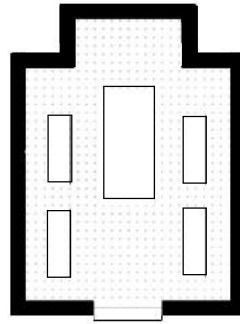


A kápolnát az áthelyezése óta jó állapotban tartották, akár a homlokzatát, akár a tetőfedését vizsgáljuk. A fennmaradt értékek megőrzését szem előtt tartva a bővítést finoman csatlakoztatjuk az épület homlokzatához. A meglévő falba süllyesztett új burkolat a kápolna ajtajától indulva körbevonja a tervezett építményt. Fontosnak éreztük a természet közelségének megmutatását, emellett nem szeretnénk, ha a búcsúzás ezen megrendítő pillanatánál egy zárt, sötét térbe kellene a látogatónak betérnie. A fák megnyugtató közelsége előnyösebb, ebből kifolyólag az épületünk burkolatának a perforált lemezt találtuk a legmegfelelőbb választásnak. Átláthatunk rajta, miközben árnyékol és a kisebb szelektől is védelmet nyújt. Mintáját tekintve több variáció is felmerült bennünk, végül az évtizedeken át Verőcén alkotó Gorka Géza formavilága inspirált minket a végső változathoz.

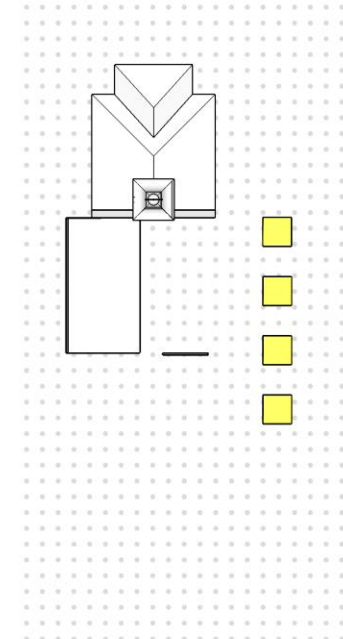
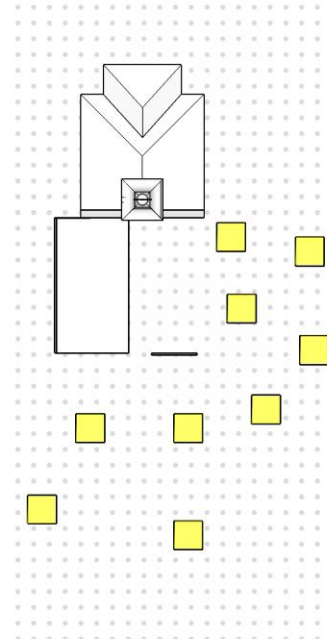
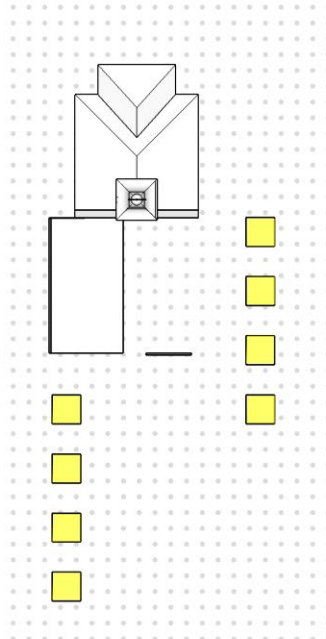
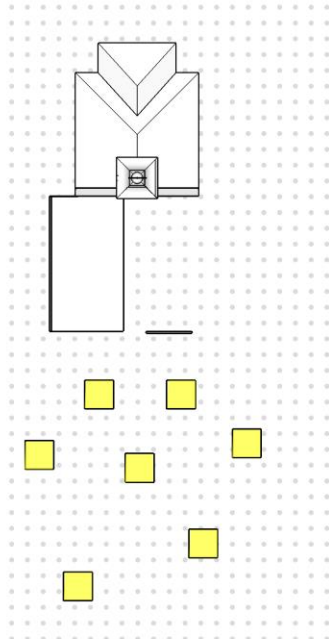
A tetővel kapcsolatban olyan formákat vizsgáltunk meg, mint a trapéz, a téglalap és más összetett alakzatok. A tömeg kialakítása és a meglévő tető hajlásszöge egyértelműen elutasította a bonyolultabb tetőidomokat, így végül a lapostető mellett döntöttünk, melynek magassági kialakítása összefüggésben áll a mostani kápolnával. Az épület mellé helyezett önálló látszóbeton támfal világos színével méltón idézi a kis kápolna színvilágát. A ráhelyezett kereszt irányt mutat a gyászolóknak. A túloldalán álló szabadtéri oltáron gyertyát gyújthatnak és imádkozhatnak szeretteikért. Az ülőhelyek bővítése céljából, a kápolna felé vezető út mentén beton ülőpadokat terveztünk, valamint a ravatalozón belüli elrendezésre is megoldást adtunk. Az ülőpadokat vizsgálva pedig a szabályos rend és a rendezett szabálytalanság versenyzett egymással.



belső téri elrendezések

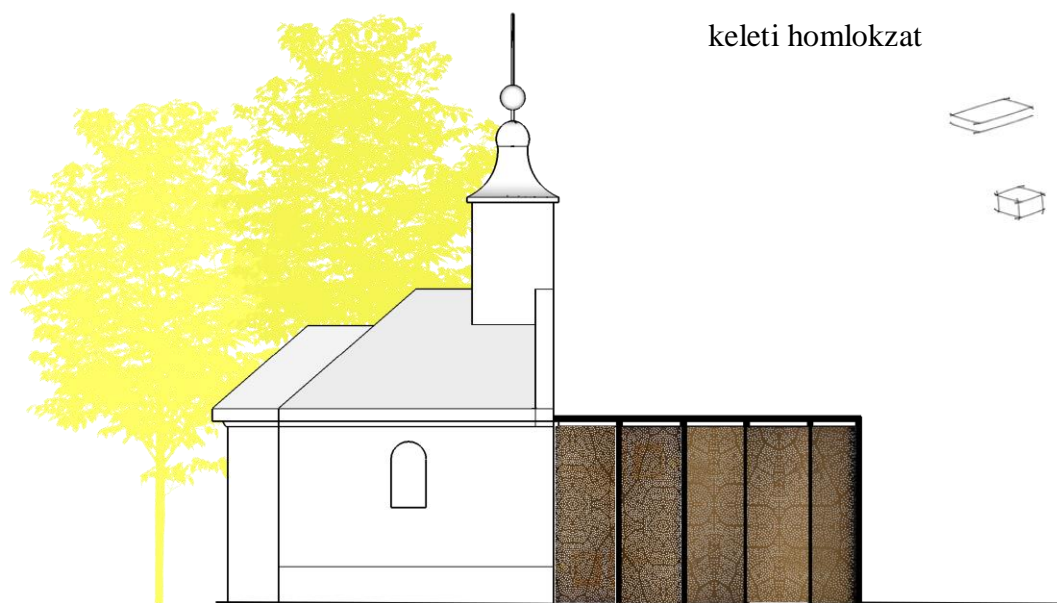
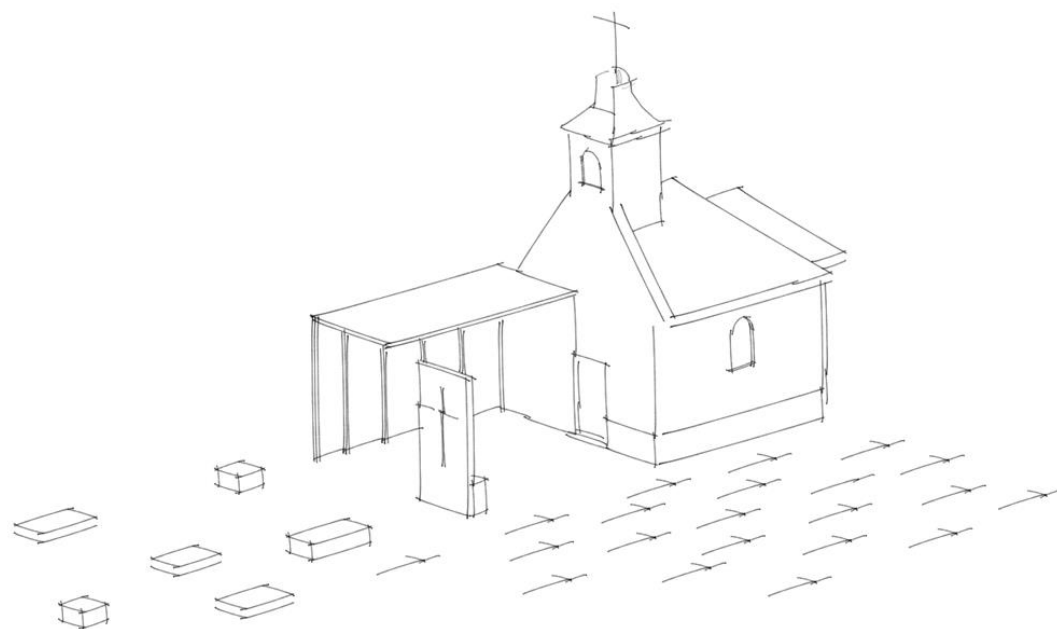


ülőpadok elhelyezése





koncepció



Források:

-Markos Gyöngyi. Az emberélet fordulói.

http://www.sulinet.hu/oroksegtar/data/telepulesek_ertekei/Mako_monografia_sorozat/pages/monografia_3/011_c_szokastemetkezes.html

-Herczeg Tamás (2009). MAGYARORSZÁGI FALUSI RAVATALOZÓK ÉPÍTÉSZETE Alkalmak az építész ösztöneinek kiművelésére, egy lehetetlennek látszó feladat megismerésére.

<http://konyvtar2.mome.hu/doktori/ertekezések/DLAertekezés-HerczegTamas-2009.pdf>

-Administrator (2014). Temetési szertartás.

http://www.novaiplebania.hu/index.php?option=com_content&view=article&id=362&Itemid=151

-Divisare (2017). TOM MUNZ ARCHITEKT OBERRIET CEMETERY.

<https://divisare.com/projects/340081-tom-munz-architekt-cemetery-oberriet>

-ArchDaily (2012). Chapel in The Woods / Studio Zermani e Associati. <https://www.archdaily.com/308959/chapel-in-the-woods-studio-zermani-e-associati>

-www.veroce.hu

Képek

- Oberriet Cemetery: <https://divisare.com/projects/340081-tom-munz-architekt-cemetery-oberriet>
- Chapel in the Woods: <https://www.archdaily.com/308959/chapel-in-the-woods-studio-zermani-e-associati>
- Gorka Géza kerámiája: http://www.vilmavendeghaz.hu/index.php?page=gorka_geza
- A további fényképek saját készítésűek.
- Avebury kőkör: <https://hu.pinterest.com/pin/413346072027849579/>