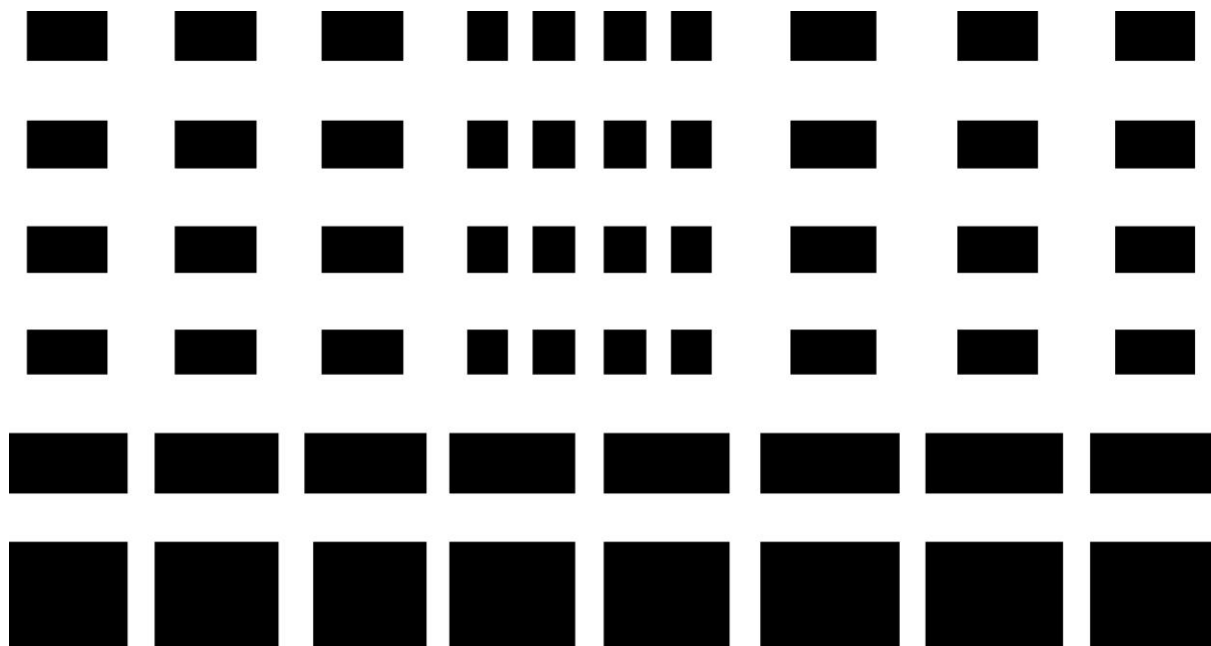


# A FELVIDÉKI ÉPÍTÉSZELET MAGYAR VONATKOZÁSAI

## ÉPÍTÉSZELETI ÉLETMŰVEK ÉS SORSOK A KÉT VILÁGHÁBORÚ KÖZTI CSEHSZLOVÁKIÁBAN

SZERZŐ                      BOGÁTHY ZSOLT  
TÉMAVEZETŐ              NAGY IVÁN DLA

2020.10.31.



AZ INNOVÁCIÓS ÉS TECHNOLÓGIAI MINISZTERIUM ÚNKP-20-2 KÓDSZÁMÚ ÚJ NEMZETI KIVÁLÓSÁG PROGRAMJÁNAK A NEMZETI KUTATÁSI, FEJLESZTÉSI ÉS INNOVÁCIÓS ALAPBÓL FINANSZÍROZOTT SZAKMAI TÁMOGATÁSÁVAL KÉSZÜLT.



# Tartalomjegyzék

Előszó.....	3
Eltérő nézőpontok, ütköző álláspontok .....	4
Történelmi áttekintés .....	5
Révkomárom rövid története .....	6
Csizi István /Stefan/.....	6
Református temető ravatalozója .....	7
Dr. Kovách Tihamér társasháza .....	7
Pozsony rövid története, új építészeti tendenciák.....	9
Alexander Skutecky .....	10
Szlovák Beruházási és Fejlesztési Bank.....	11
Egon Bondy háza .....	12
Assicurazione Generali és Moldavia Generali biztosítótársaságok épülete .....	15
Assicurazione Generali Trieste biztosítótársaság székháza.....	20
Igazságügyi palota .....	21
Holesch Béla /Vojtech/ .....	22
Bartoška társasháza .....	22
Értékelésük, konklúzió.....	24
Irodalomjegyzék .....	25
Képjegyzék.....	26

## **Előszó**

Személyes motivációm a téma iránt anyai nagyapám felvidéki származása adja. A 2018-ban alakult tanszéki kutatócsoport tagjaként a közép-európai régió szlovákiai épített örökségét veszem górcső alá. Azon belül a magyar vonatkozásokkal foglalkozom, melynek célja nem az etnikai hovatartozás görcsös igazolása, hanem a kulturális diverzitás felvázolása a magyar vonatkozások kiemelésével. Ebbe bele tartoznak a magyar identitás mellett a hazai egyetemen folytatott tanulmányok is. Céлом felhívni a figyelmet közös régióink épített örökségére, melyet idehaza véleményem szerint a magyar vonatkozások bemutatásával lehet elérni.

Térségünk 1920-as átrendezésével az addig fennálló, már bevált kulturális és társadalmi kapcsolatok teljesen megszűntek. Egy új világ köszöntött be történelmi, építészettörténeti vonatkozásban egyaránt. A Budapest központú, centralizált ország feldarabolása új központok és tájékozódási irányok kialakulását eredményezte. Az egészen addig az ország belső részeihez tartozó városok adott esetben perifériára kerültek. Az új közegben való érvényesülés elengedhetetlen feladatnak bizonyult, mely sokaknak végül meg is hozta a munka gyümölcsét.

A Tudományos Diákköri Konferencián az ÚNKP kutatói munkám bevezetéseként három építészre fókuszálok. A révkomáromi illetőségű Csízi István mellett a Budapesten végzett Alexander Skutecky és Holesch Bélára. Választásom azért esett rájuk, mert mindannyian minőségét tekintve átlagon felüli, változatos léptékű modern, funkcionalista épületeket terveztek, melyeket a mai napig számon tart a szlovákiai építészettörténész társadalom. Ennek ellenére itthon szinte még semmit nem tudunk ezekről az építészekről, épületeikről. E tudásanyag hiánypótlását tűztem, tűztük ki elérendő célnak.

Kutatásom nem előzmény nélküli, hiszen tavaly már készítettem egy témába vágó TDK dolgozatot. Az év végére pedig készül egy nagyobb lélegzetvételű publikációnk a legfontosabb alkotók bemutatásával.

## Eltérő nézőpontok, ütköző álláspontok

A 2008-ban a Terra Recognita Alapítvány által kiadott *Meghasadt Múlt – Fejezetek a szlovákok és a magyarok történelméből* c. könyv megpróbál szakítani a szubjektív szemléletmóddal. A hiánypótló könyv szerzői esszé-szerű rövid fejezetekben villantanak fel problémákat, pro és kontra érvekkel párbeszédre hívják a szlovák és magyar érzelmű olvasókat, történészeket. A bevezetőt jegyző Roman Holec írja, hogy ha nem működik a megfelelő kommunikáció a két ország között politikai, értelmiségi vagy művészelit körök között, miért pont a történészek tennének kivételt. Pedig a majd ezeréves múltunk közösnek tekinthető. A „közös” jelző nem azt jelenti természetesen, hogy megegyező, hanem azt, hogy vannak olyan fejezetei a múltnak melyek a magyaroké és olyanok, melyek a szlovákoké. Mindazonáltal elkerülhetetlen, hogy ne legyenek olyan közös pontok is, melyek vita tárgyát képeznék.<sup>1</sup> A szlovákok és magyarok más szemüvegen keresztül látják a történeteket. Mi, magyarok a történelmi Magyarországot (a latin Hungaria-t) mindig is ugyanúgy neveztük. Tettük ezt úgy, hogy tudatában voltunk annak, hogy soknemzetiségű területről volt szó. A szlovákok ezzel ellentétben egészen máshogyan látják. Számukra az 1918 előtti Magyarország „Uhorsko”, míg az utána létrejött állam Mad’arsko. Az általunk használt, megegyező elnevezésekben a folytonosság tudata köszön vissza. Így a szövegek kontextusa határozza meg egy műről, hogy milyen szándékkal használja a „Magyarország” elnevezést. Mivel a másik fél a nyelvi, szóhasználati különbözőségek miatt kirekesztőnek találhatja az adott szöveget, számára egyértelművé kell tenni, hogy a téma nem rosszindulatú megközelítéséről van szó. Ezt leginkább a „történelmi Magyarország” használatával kerülhetjük el. A szlovák Slovensko elnevezés már bőven Trianon előtt megjelent, holott a szlovákságnak nem volt egyértelmű területi lehatárolása 1919-20-ig. Ekkor ugyanis a létrejött határok új jelentéstartalmat hívtak életre. A történészek ugyanazon területet nevezik Szlovákiának a történelmi Magyarország felbomlása előtti időkre visszamenőlegesen is. Ez esetben sem mindegy tehát a szövegekörnyezet, hogy területi vagy a szlovák nemzet történelmének tükrében vizsgálják-e. A kutatásom címében használt „felvidéki” szóhasználat is félreértésekre adhat okot. A történelem során kirekesztő jelentés társult hozzá a szlovákok körében, elsősorban az erőszakos magyarosító cselekmények miatt. A szó használatakor azonban nemzeti aspektusból nézve semleges, pozitív jelzőnek számom. Dolgozatomban nem próbálok igazságot tenni, inkább a megismerés szándéka vezetett.<sup>2</sup>

---

<sup>1</sup> (Holec, 2008, old.: 11.)

<sup>2</sup> (Kollai, 2008, old.: 19-24.)

## Történelmi áttekintés

A kultúrának egyáltalán nem kedveztek a drasztikus irányváltások, az államstruktúra sokszor megváltozott az elmúlt század folyamán. Az első, majd később a második világháború az élet szinte minden területén érezte negatív hatásait. Az építészeti képzésre tömegével jöttek a hallgatók Budapestre is, akik közül sokan részt vállaltak frissdiplomás építészmérnökként a történelmi Magyarország fővárosának szakmai életben. A multikulturális ország központja élen járt a magaskultúra terén, így az építészetben is. Közvetítés útján pedig a távolabbi városok is követték a példát. Az 1867-es kiegyezés után gyümölcsöző kulturális és gazdasági kapcsolatok alakultak ki, illetve mélyültek el, melyeknek Trianon vetett véget. Az újrarájzolt határok elvágtak szinte mindennemű építészeti kapcsolatot, ezáltal a budapesti befolyást is. Az építészek számára megszűnt az átjárás. Az I. Csehszlovák Köztársaság létrejötte egybeesett a modern Európa kialakulásával. Új gondolati irányvonalak, szakmai áramlatok tartották lázban a szakmát. A szlovák államvezetés mindenképpen szakítani akart a számukra idejélmúlt korszakkal. A modern építészet az intézkedések egyik legfőbb nyertesévé vált. A számtalan bevetett eszköz egyike az építészetben a funkcionalista stílus előtérbe emelése volt, mely ellentmondott az addigi feudális társadalmi berendezkedés leképezését jelentő historizmusnak, valamint a magyar stílusként aposztrofált szecesszióknak. A nemzetiségi hovatartozás kérdése leginkább a szakmai életben, a baráti és családi közegben jutott érvényre. Az ország elsősorban a csehek terepe volt, a kisebbséget jelentő németeknek, magyaroknak, az utóbbiakhoz tartozó zsidóknak, de még a szlovákoknak is jelentős hátrányokkal kezdett megküzdniük. Ebben a közegben az egyetlen kiútnak az érdekvédelmi szövetségek létrejötte tűnt. Ilyen volt a Kunstverein által életre hívott, havi rendszerességgel megjelenő Forum is, melyet a progresszív kisebbségi értelmiség hozott létre. Ez a folyóirat egyaránt csokorba szedte a szomszédos régiók és a saját művészeti, építészeti alkotásait. Emellett hallatta a hangját nemzetközi szinten is. A többnyelvű cikkek között felfigyelhetünk Molnár Farkas, Borbíró Virgil, Moholy-Nagy László vagy a pesti CIRPAC csoport munkásságát bemutató írásokra. Alapvetően a tagok munkásságát volt hivatott bemutatni, de nem zárkóztak el a szlovákokkal való együttműködéstől sem. A Pozsonyban működő építészek közül többek közt a későbbiekben bemutatandó Alexander Skutecky és Holesch Béla is tag volt.<sup>3</sup>

---

<sup>3</sup> (Kubicska Kucsera, 1999., old.: 107-109.)

## **Révkomárom rövid története**

A Budapest és Pozsony közt félúton elterülő Komáromot a Duna és Vág folyók találkozásánál alapították. A római korból Brigetio néven ismerjük, mely a limes egyik legjelentősebb katonai központja volt. A tatárjárás után IV. Béla király – második honalapítónk – a budai polgárokéval megegyező kiváltságokat adományozott oklevelében a városlakóknak. Elhelyezkedése révén stratégiaiilag mindig fontos hely volt a vizikereskedelem ellenőrzésében. A 1848-49-es szabadség harc idején is fontos csatározások helyszíne volt jól védhető erődrendszerének köszönhetően. Trianon alkalmával azonban az új határt a szinte teljes egészében magyar lakosságú város kellős közepén, a Duna vonalán határozták meg. A település így az Osztrák-Magyar Monarchiában elfoglalt központi helyzetétől megfosztva, Magyarország és a Csehszlovák Köztársaság periferiáján találta magát. Révkomárom (Komarno) alatt a város csehszlovák oldalára került részét értjük. A város Csízi István építész munkásságával is összefonódott.

### **Csízi István /Stefan/**

Az Aggtelekhez közeli Pelsőcön született 1906. március 23-án. Felsőoktatási tanulmányait a Brno-i egyetemen végezte, 1932-ben diplomázott. A funkcionalista, modern építészet fellegváraként is ismert városban megszerzett tudását már Révkomáromba költözve kamatoztathatta. A periferiára szorult várost ugyan mellőzték az állami nagyberuházások, de kisebb léptékű, jellemzően magánépítetők megbízásai megélhetést biztosítottak számára. A Szlovák Vízügyi Társaság állandó megbízottjaként árvízvédelmi épületeket is tervez. Az 1938-as bécsi döntés értelmében Révkomárom ideiglenesen Magyarországhoz kerül, Csízi pedig belép a Magyar Mérnök Kamarába. A II. világháborút követően a vízügyi társaságnál dolgozik, szakmai anyagokat és tanulmányokat készít. 1981. november 17-én, Pozsonyban hunyt el.<sup>4</sup>

---

<sup>4</sup> (Tóth, 2018., old.: 50-57.)

## **Református temető ravatalozója**

Révkomárom, Mederčská utca (1933)

Egyik első, ha nem a legelső munkájának tartják az egyszintes, funkcionalista épületet. A téglalap alaprajzú belső térhez additív módon kapcsolódik a bejárat átmeneti tere. Mivel a résztömegek mind alaprajzban, mind pedig térben differenciáltak, a ház tömegalakítása is additívnek tekinthető. A zárható épületrész a nagy belmagasság és az attika miatt is az előtető fölé emelkedik. A konzolosan túlnyúló vasbeton szerkezetű előtetőt vasbeton pillérek gyámolítják. Az oldalhatároló szerkezetek a pillérek közt üvegtégla harántfalazatok. A nyolcfokú, széles, egykarú vasbeton lépcsőt kétoldalt azonos anyagú korlátok szegélyezik. A magasföldszintes megoldás a funkcióból is adódik. A nagyobb temetések alkalmával összegyűlő gyásznéphez a lelkesz a magaslatról könnyebben szólhat.

## **Dr. Kovách Tihamér társasháza**

Révkomárom, Palatínova és Župná utcák sarka (1937)

Schindler Alfrédal közösen jegyzik a trapéz alaprajzú sarokházat, mely ékként mutat a közeli főtér, a Klapka tér felé. Az 1715-ben állított Szentháromság szobor az épület előtti teresedés hangsúlyos eleme. Csizi szimmetrikus tömeg- és homlokzatszerkesztéssel reagált, és egyben erősítette ezt a városszöveti tengelyt. A korábban itt álló, téglány alaprajzú házat trapéz alaprajzú beépítéssel váltottak fel. Az egykori oromfal helyett pedig erkélyek és a földszinti Kovách gyógyszerár kezdeményezett „párbeszédet”. A főhomlokzat síkjából erőteljesen mozdul ki az üvegtégla bélletablakokkal rendelkező keskeny középrizalit, mely a szomszédos utcák felé erkélyekkel nyit. A pinceszinttel együtt négyszintes ház utcai homlokzatai háromaxisúak. A homlokzat- és tömegalakításban egyaránt felfedezhetünk klasszikus formákat, építészettörténeti utalásokat, ám interpretációjuk jelentősen egyszerűsített. A párkányzat mellett a klasszikus építészetben megszokott kiemelt saroktorony is redukált formát ölt. Az épület multifunkciós, a lakásokon kívül a földszinti (egykori) Kovách patika kapott helyet. A függőleges közlekedésre szolgáló kétkarú lépcső a Župná utcai fronton, a szomszédos épület tűzfalához tapad. A párkánymagasság igazodik a meglévő beépítéshez. A ház a városszövetben elfoglalt helyzetének, az egyszerre érzékeny és merész tervezői hozzáállásnak köszönhetően megérdemelten rendelkezik műemléki státusszal.<sup>5</sup>

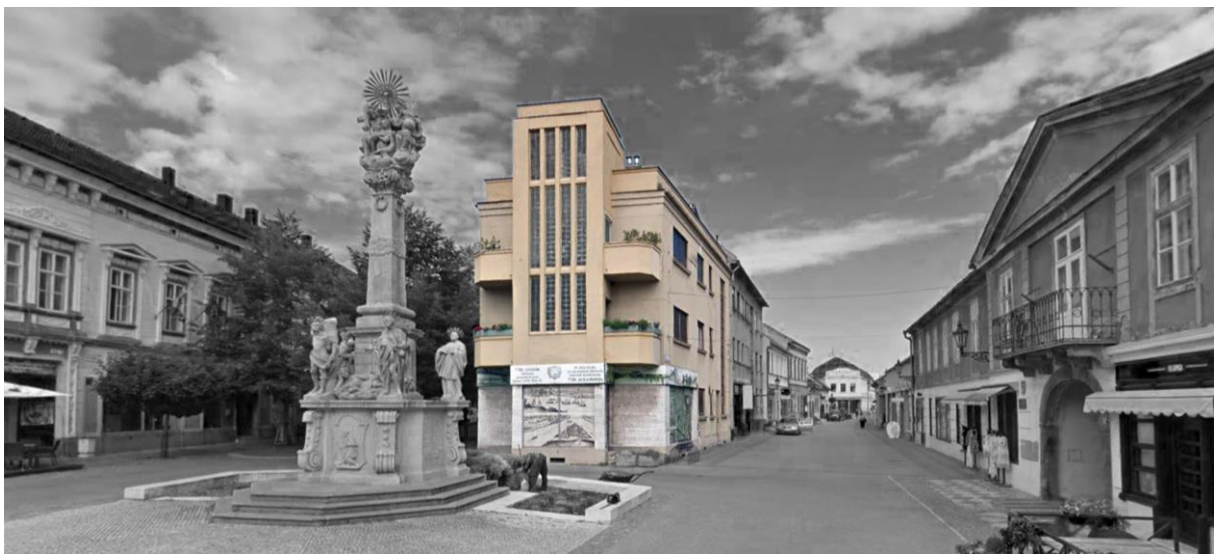
---

<sup>5</sup> (Tóth, 2018., old.: 50-57.)





1. kép – Dr. Kovách Tihamér társasháza a földszinti gyógyszertárral archív felvételen (forrás: Ústarch SAV archívuma, Pozsony, kutatás időpontja: 2019.10.04.)



2. kép – Dr. Kovách Tihamér társasháza a városi kontextussal, előtérben a Szentháromság szoborral (forrás: Google Street View)

## Pozsony rövid története, új építészeti tendenciák

A városban zajlott 907-ben a honfoglalás végét jelentő pozsonyi csata. A magyar történelemben fontos helyet foglalt el, mivel az oszmán hadak előretörésével, és Buda elestével a Magyar Királyság új fővárosává lépett elő. Számos királyunkat is itt koronázták. Bécsből légvonalban 55 km-re fekszik a Duna partján, közel a Morva folyó torkolatához. A német befolyás a történelem folyamán megingathatatlan, a jelentős német lakosság azonban kisebbségbe szorult a történelem viharai miatt. A trianoni szerződés idején még jelentős német-magyar-zsidó értelmiségi közösség lakta. A hivatalos ügyek nyelve akkoriban az előzőek fényében a cseh és szlovákon kívül a német és a magyar volt. Az új állam kialakulásával kezdetét vette egy központosított főváros kiépítése és fejlesztése, mely a vidéki területek addigi súlyának csökkenését eredményezte. Pozsony az ipar, a politika, a kultúra és azon belül az építészet fellegvára lett. Pályázatok útján hatalmas állami építési beruházások formálták a városképet, melyek mindmáig meghatározó elemei maradtak a városszövetnek. A belváros történelmi magján kívüli historizáló és szecessziós épületállomány egy része stílusuk akkori elutasítottságának áldozatául esett. Így biztosítva helyet a '30-as évek új építészeti irányzatának, a felülről jövő támogatást is élvező funkcionalizmusnak.



3. kép – A mai Pozsony a magasból (forrás: Google Earth)



## Alexander Skutecky

1883. június 25-én látta meg a napvilágot a császári fővárosban, Bécsben. Édesapja, a zsidó származású festőművész Dominik Skutecky másodszületett gyermekeként. Sokat elmond a kor történelmi viszonyairól, hogy világpolgár családfő három székhellyel is rendelkezik. A Besztercebányai családi villa mellett Bécsben és Velencében is vannak érdekeltségei. A különböző helyszíneken pedig különböző keresztnéveket használ a könnyebb érvényesülés érdekében. A már említett Dominikon kívül Magyarországon Dömének, Velencében pedig Domenico-nak hívatta magát.<sup>6</sup>

Tanulmányai teszik Alexander Skuteckyt kutatásom egyik alanyává, mivel 1901-1905-ig a budapesti Királyi Műszaki Egyetem építészképzésén tanult. Ezután egészen 1914-ig a magyar fővárosban dolgozott. Pályafutásának kezdetén kávéházak (EMKE és Edison) és – a kor újdonságának számító – mozi (Tivoli) belsőépítészeti kialakításáért volt felelős. A Budapesti Sajtópalota tervpályázatán is elindult.<sup>7</sup> 1919-ben, az első világháborút követően telepedett le Pozsonyban, mely városhoz legtöbb épülete fűzi. A historizmus és a modernizmus közötti átmenet építészetét képviseli az Egon Bondynak tervezett ház a Štefánikova utca 14. és a Szlovák Beruházási és Fejlesztési Bank épülete a Štúrova utca 5-7. szám alatt, Pozsonyban. Legelismertebb munkái azonban a funkcionalizmus jegyében tervezett épületei. Építész pályafutásának legutolsó munkái a pozsonyi Igazságügyi palota és a kassai Assicurazione Generali Trieste biztosítótársaság székháza. 1942-től, a második világháború alatt azon kevesek egyike, aki származása ellenére elnöki mentességben részesült, a Szlovák Vasutak Szepesváraljai építési osztályán dolgozott műszaki tisztként. A német csapatok bevonulásával azonban a mentesség hatályát veszti. 1944-ben, Besztercebánya környékén tűnik el nyomtalanul.<sup>8</sup>

---

<sup>6</sup> (Dominik Skutecký - Unknown portraits, 2017)

<sup>7</sup> (PhDr. Kubicková, 2019.)

<sup>8</sup> (Kubičková, 2019.)

## Szlovák Beruházási és Fejlesztési Bank

Pozsony, Štúrova utca 5-7. (1921-23)

Az épület még egyértelműen klasszikus formálású, ugyan a historizmushoz képest visszafogottabb homlokzatképzés jellemzi. A székház a Štúrova és a Grösslingová utcák kereszteződésénél lévő saroktelken található. A főbejárat az épülettömb lekerekített sarkáról nyílik. A frekventált Štúrova utca felé és az épületsarki helyzetű főbejáratnál a ház nagyobb kidolgozottsági fokkal rendelkezik. Az alsó két szintet 2 emelet magas dór féloszlopok hidalják át, felettük redukált kidolgozású architráv-fríz-geison hármassal található. Az osztópárkányon futókutya motívum figyelhető meg. A zárópárkányig négy további szint található. A második, harmadik és negyedik szinten azonos ablakokkal. A homlokzati síkból enyhén kiugró nyíláskereteket felül valamivel jobban kiugró párkány zárja. Az ötödik emelet ablakai egy osztópárkány és az erőteljes koronázópárkány közé feszül. Ezen nyílások között domborművek találhatók. A visszafogott plasztikájú homlokzat teljes egésze kőburkolatú. A pinceszint szellőzésének érdekében a földszint tulajdonképpen magasföldszintes kialakítású. A kétszintes bejárati fülkéhez hét negyedköríves lépcső vezet fel, az ajtó felett szögletes erkély látható. A bejárati bélést a kétoldali dór oszlopokon kívül egy-egy pilaszter fogja közre, melyek tetején 1-1 szobor kapott helyet. Köztük balusztrádos kőkorlással határolt erkély található. Az belső udvaros épülettömeget beépített manzárdtetős szint zárja le.<sup>9</sup>



4. kép – A Szlovák Beruházási és Fejlesztési Bank székháza a Štúrova és a Grösslingová utcák találkozásának saroktelkén (forrás: Google Street View)

<sup>9</sup> (DULLA, Matúš – MORAVČÍKOVÁ, Henrieta, 2002., old.: 62., 331.)

## Egon Bondy háza

Pozsony, Štefánikova utca 14. (1924)

Ez az épület a másik példája Skutecky átmeneti korszakban tervezett házainak. A földszint plusz egy emeletes, magastetőű épület szintén hordoz magán klasszikus vonásokat, de mindezt talán még inkább egyszerűsítve teszi. A többnyire szimmetrikus kompozíciójú főhomlokzat anyagában és kimunkáltságában eltérő szintekre oszlik. Míg az emeleti ablakokat a vakolt homlokzatból balusztrádós ablakkötény, ablakkeretek és párkány emeli ki, addig a csiszolt kőburkolatos földszinten az ívezetes nyílászárókat csupán hornyos sarokkialakításuk. A szimmetriatengelyt a balusztrádós erkély emeli ki, továbbá az attika megemelt középső része a rajta fekvő két alakkal és az általuk közrezárt kaspóval. A bejárati kapu kilép a szimmetriából, a földszinti üzlethelyiség mellett, a ház szélső részén található.



5. kép – Egon Bondy házának utcai főhomlokzata, az útkeresés fontos állomása (forrás: Google Street View)



6. kép - A Phönix Biztosítótársaság székház (balra fent), a Szlovák Beruházási és Fejlesztési Bank (középen) és az Assicurazione Generali és Moldavia Generali Biztosítótársaságok székház (jobbra lent) térbeli viszonya a városszövetben (kép forrása: Google Earth)





## **Assicurazione Generali és Moldavia Generali biztosítótársaságok épülete**

Pozsony, Gorkého utca 6-12. (1935)

Alexander Skutecky biztosító épülete hat évvel követte Weinwurm Frigyes és Vécsei Ignác Phönix Biztosító épületét, melynek előképként való említése elengedhetetlenül fontos. A Weinwurm-Vécsei építéscsoportháza a szlovák építészettörténet egyik legelső purista alkotása, a Loos-i jegyeket magán hordozza. A két épület megszólalásig hasonlít egymásra, a különbséget a részletekben kell keresnünk.

Mindkét vasbetonvázás épület a történelmi belváros mentén helyezkedik el, egymáshoz rendkívül közel. Az építési telkek is nagyban hasonlítanak egymáshoz, az utcák iránya és az épületek tájolása is megegyezik. E tekintetben az egyetlen különbség talán, hogy Weinwurmék házát egy utca határolja, így a kertbe az utcára merőleges épületszárnyat terveztek. Skuteckyé viszont két szomszédos utca (a Gorkého u. és Jesenskyho u.) közé „feszül” be, mindkét oldalon a zártosuló szövetet kiegészítve, de különböző módon viselkedve.

Az 1929-ben elkészült, Weinwurm-Vécsei fémjelezte Phönix Életbiztosító Társaság székháza Lechner Ödön Kéktemplomától nem messze, a Grösslingová utca 6-os szám alatt áll. A földszint plusz egyemeletes alaptömegre egy háromszintes karéj került. A cour d'honneur-szerű kialakítás az azóta teljesen beépült környezet monoton rendszerét játékosan megtöri, lélegzetvételnélve levegőhöz juttatva ezzel. A multifunkciós épület felső szintjein lakásokat találunk, az irodai, kereskedelmi funkciók a földszinten és az első emeleten kaptak helyet. A kétféle rendeltetés elkülönítése a homlokzati architektúráján is megjelenik. Az alsó két szint csiszolt travertin burkolatú, az „U”-alakú felső részt viszont jelentősen olcsóbb alapanyagként vakolat fedi. A tervezők emellett az alsó nyílások szigorú rendszerét tudatosan figyelmen kívül hagyták a lakások főhomlokzati ablakozásánál. Ugyan e szintek nyílászárói egyenlő távolságra találhatóak egymástól, axisaik mégsem esnek egybe az irodai ablakokéval. Az alsó szintek egyértelmű vízszintes hangsúlya által az épület még látványosabban tagolódik két részre. A lapostetős tömeget konzolosan kinyúló párkány zárja, elrejtve az attikát. Ezt az épületszerkezetet az árnyékvetés még inkább kihangsúlyozza.<sup>10</sup>

---

<sup>10</sup> (DULLA, Matúš – MORAVČÍKOVÁ, Henrieta, 2002., old.: 350.)





7. kép – A Weinwurm-Vécsei páros tervezte Phönix Életbiztosító Társaság székház főhomlokzata (kép forrása: ÚHA 8900/1, Archív hl. mesta Bratislavy, Weinwurm Friedrich, Vécsei Ignác)

Skutecky épületén ugyanezt a tömegképzést figyelhetjük meg. A földszint plusz hatemeletes székház alsó, irodai épületrésze azonban nem különül el ennyire látványosan a felső, négyszárnyas ráépítéstől, melyben kisméretű lakások találhatók. A homlokzatokat a drágább alapanyagok számító, csiszolt travertin burkolattal valósította meg. Az ablakokat a nyílászervek homlokzati síkból történő enyhe kimozdításnak köszönhető fény-árnyék hatás emeli ki. A nyílásméretük is jelzik a funkcióváltást. Amellett, hogy a lakások nyílászáróinak axisai közt nem egyenlő távolságot hagy, a földszinten lévő tömör felületek függőleges hangsúlyokként megszakítás nélkül futnak végig a homlokzaton. A szomszédos palota párkánymagasságához igazodva a legfelső szintet mindkét homlokzaton hátrahúzta, ezáltal tetőteraszokat is kialakítva. A dél-keleti, Jesenskyho utcára tájolt hálós homlokzat egyhangúságát az ablakméretek és ablakközök ritmikus változtatásával kerülte el. A Skutecky által létrehozott lakókörnyezet a Weinwurmékéhoz hasonló minőségi paraméterekkel bír, gondolva itt többek között a szellős, benapozott életterekre.<sup>11 12</sup>

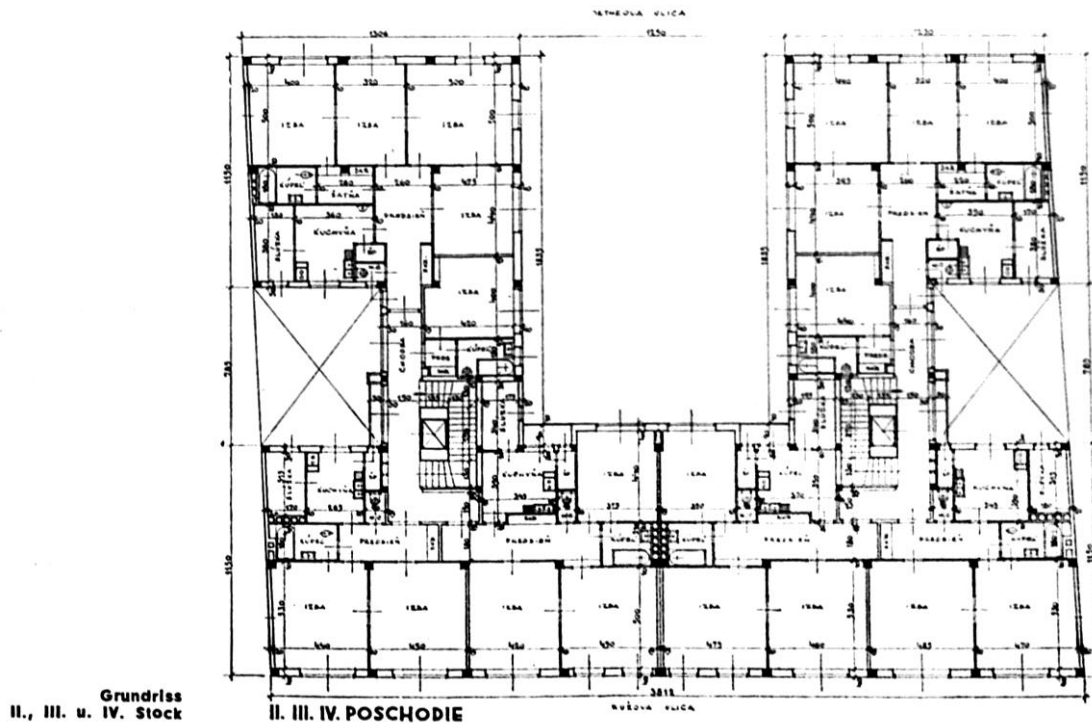
---

<sup>11</sup> (DULLA, Matúš – MORAVČÍKOVÁ, Henrieta, 2002., old.: 382.)

<sup>12</sup> (Die Neubauten der Versicherungs-Gesellschaften "Assicurazioni Generali" und "Moldavia Generali" in Pressburg, 1936., old.: 173-175.)



8. kép – Skutecky Alexander Assicurazione Generali és Moldavia Generali biztosítótársaságok székházának Gorkého utcai homlokzata archív felvételen (kép forrása: Archív hlavného mesta SR Bratislavy, Skutecky Alexander)



9. kép - Skutecky Alexander Assicurazione Generali és Moldavia Generali biztosítótársaságok székházának emeleti egyenalaprajzai a második, harmadik és a negyedik emeletről (kép forrása: Die Neubauten der Versicherungs-Gesellschaften "Assicurazioni Generali" und "Moldavia Generali" in Pressburg, 1936., old.: 175.)



10. kép - Skutecky Alexander Assicurazione Generali és Moldavia Generali biztosítótársaságok székházának Jesenskyho utcai homlokzata archív felvételen (kép forrása: Die Neubauten der Versicherungs-Gesellschaften "Assicurazioni Generali" und "Moldavia Generali" in Pressburg, 1936., old.: 175.)

### **Assicurazione Generali Trieste biztosítótársaság székháza**

Kassa, Pribinova utca 2./ Hlavná utca 4. (1938-39)

Skutecky egyik legkiforrottabb alkotása, Kassa hosszúkás főterének déli végén magasodik. A négyzetes alaprajzú, kilencemeletes saroktorony a hatemeletes alaptömegből kiemelkedik. Az egyszerű tömegképzést a részletek teszik igazán egyedivé. A háromaxisos torony konzolos koronázópárkánya és a loggiák a fény-árnyék viszonyoknak köszönhetően kiemelt hangsúlyt élveznek. Az alsó két szint az kiszolgálás helye. A reprezentatív kiképzés ennek megfelelően a csiszolt travertin homlokzatburkolatban is megnyilvánul. A felső szintek vakolt burkolatúak. Az alaptömeg felső szintje a homlokzati síktól hátrébb húzott, tetőteraszos kiképzésű.<sup>13</sup>



11. kép – Skutecky Alexander Assicurazione Generali Trieste székház (Kép forrása: Archív Oddelenia architektúry, Ústarch SAV, Skutecky Alexander)

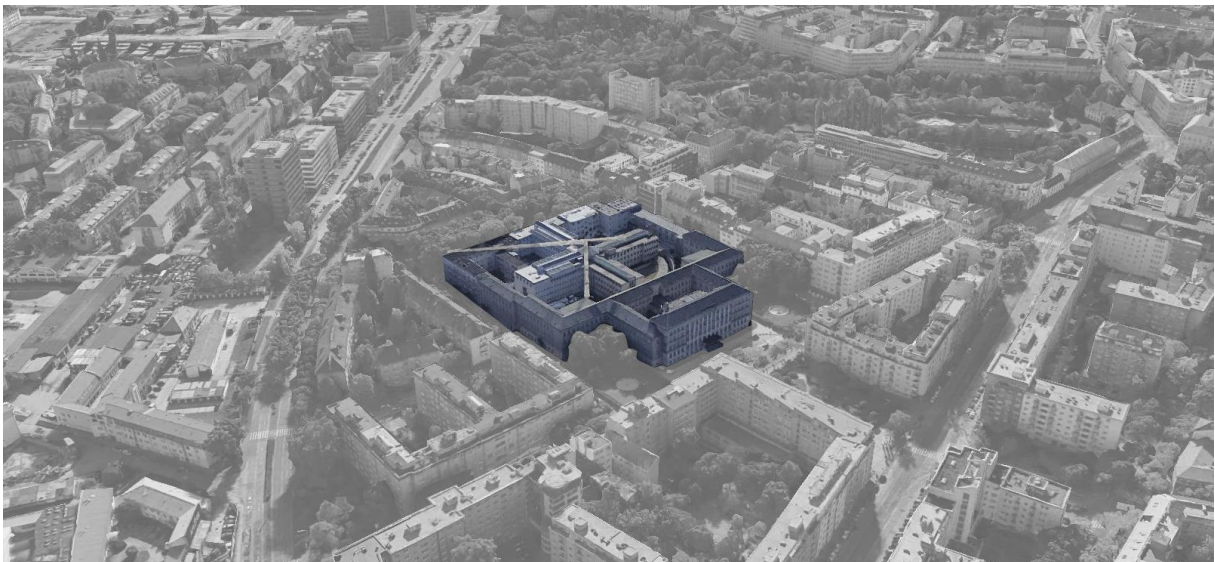
<sup>13</sup> (DULLA, Matúš – MORAVČÍKOVÁ, Henrieta, 2002., old.: 398.)



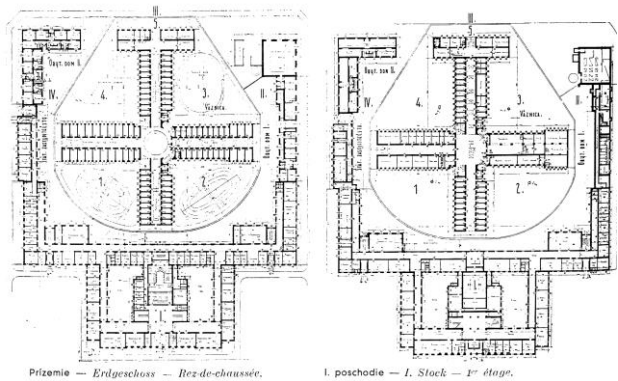
## Igazságügyi palota

Pozsony, Záhradnícka 10. (tervpályázat: 1925, 1937-38)

Az eddigiekhez képest ez a szimmetrikus, többszárnyú komplexum messze a legnagyobb léptékű. Az alapvetően négyszintes épület összetett tömegalakítású, a hangsúlyos részek ötszintesek. A belső udvarban kereszt alaprajzi elrendezésben található a börtönrészleg. Egyszerű homlokzati architektúrával bír szinte minden oldal. A homlokzat vakolt, egyedül a földszinten jelenik meg a travertin burkolat. Az épület reprezentativitása a főhomlokzat középrizalitján jelenik meg. Itt a travertin burkolólapok fellépcsőznek az első emelet tetejéig. A szintenkénti osztópárkány a rizalit közepén megszakad. Úgy alakított itt ki Skutecky pilasztereket, hogy azok a homlokzati síkban maradtak. Helyettük az ablakok síkja ugrott bélletként hátra. A 10 darab, emeleteket átfogó pilaszter nyilvánvaló utalás a hatalom intézményeinél megszokott klasszikus formálásra. A bejárati lépcső fölé 4 vasbeton pillérre terhelő, konzolos vasbeton előtető nyúlik ki.<sup>14</sup>



12. kép – Az igazságügyi palota tömegalakítása, madártávlatból (kép forrása: Google Earth)



13-14. kép – Az igazságügyi palota főhomlokzata (kép forrása: Archiv hlavného mesta SR Bratislavy) és alaprajza (kép forrása: <https://www.register-architektury.sk/objekt/89-justicny-palac>)

<sup>14</sup> (DULLA, Matúš – MORAVČÍKOVÁ, Henrieta, 2002., old.: 396.)

## **Holesch Béla /Vojtech/**

A többiekkel ellentétben róla igen kevés adat áll rendelkezésre. 1883. január 21-én született Besztercebányán. 1914-ben a Budapesti Műegyetemen szerezte meg építészmérnöki diplomáját, végül Pozsonyban vállalt munkát. Alexander Skuteckyvel is kooperációra lépett, majd önálló építészként dolgozott egészen 1938. augusztus 27-én bekövetkezett haláláig.<sup>15</sup>

Skuteckyvel közösen jegyzik az 1925-ös tervpályázaton nyertes Igazságügyi palota terveit, mely csak lényegesen később – tizenhárom év elteltével – 1938-ra készül el. Ezen az épületen felül egyéni munkájaként a mérnök Bartoškának tervezett társasháza említendő.

### **Bartoška társasháza**

Pozsony, Hradné údolie 17. (1933)

Az épület elhelyezkedését tekintve már az utcanév is beszédes. A hradné údolie Vár völgyet jelent. A ház a várhegy oldalából nő ki, messzemenőleg kihasználva a völgy domborzati lehetőségeit. Holesch a pazar dunai kilátásra szerkesztette a társasházat. A négy plusz egyszintes, szigorú szerkesztésű, téglatest alakú funkcionalista tömeg a nyugati végen megbomlik. Ez a rész emeli az épületet igazán egyedi alkotássá. A 6 x 5 m-es modulrendszerben szerkesztett ház vasbeton pillérvázis teraszokban végződik. E teraszoknak üvegezett északi oldala az észak-nyugati uralkodó szélnek hivatott ellenállni. A délnyugati, Duna felőli sarkon egy ór figurális cementszobra látható. A megérkezés helye a lapostető, melyre autóval szintben érkezünk. Itt kapott helyet felépítményként a portás lakrész a garázsokkal és a technológiai helyiségekkel együtt. Eredetileg emeletenként egy lakással épült, mely az idő folyamán, szokás szerint felaprózódott. Megközelítésükre felülről, lift és kétkarú lépcső használatával nyílik lehetőség.<sup>16</sup>

---

<sup>15</sup> (register-architektury.sk)

<sup>16</sup> (DULLA, Matúš – MORAVČÍKOVÁ, Henrieta, 2002., old.: 374.)



15. kép – Bartoška társasháza városszövetben elfoglalt helye, háttérben a pozsonyi várral (forrás: Google Earth)



16. kép – Archív felvétel a völgy felől nézve (forrás: Archív hlavného mesta SR Bratislavy, Holesch Vojtech)



## Értékelésük, konklúzió

A kutatásom jelenlegi fázisában bemutatott három építész ugyan nem világhírű, sőt kétségkívül voltak náluk nagyobb építészek is a korban. Ettől függetlenül mindegyikük az építészet magas szintjét képviselte, munkáik máig meghatározó elemei a városképnek, pozitív példái a helyi építészettörténetnek, legtöbb épületük védettség alatt áll. A három építész munkásságát azért választottam, mert van bennük valami közös. Amellett, hogy származási, nyelvtudási vagy a felsőoktatási tanulmányok magyar szálaikként jelen vannak, ennyi év távlatából már még nehezebb az alkotókat kategorizálni. Hogy valaki szlovák, magyar, zsidó vagy épp német, nehezen eldönthető. A származás, az identitás, a nyelvtudás, az egyetemi tanulmányok helyszíne még tovább bonyolítja az amúgy sem igazán áttekinthető helyzetet. A kérdéskör komplexitását jól bemutató életművek magyar szálainak kiemelésével számunkra, magyaroknak érdekesnek bizonyulhat a téma. De emellett azt is látnunk kell, hogy az életművek mögött egyéni sorsok húzódnak, és marakodás helyett inkább közös tisztelettel kell adóznunk építészetben elért eredményeik előtt. Remélem, hamarosan eljön az ideje a párbeszédnek, és feldolgozhatjuk ezáltal a múlt sérelmeit, melyekből mindkét oldalnak bőven kijutott. A régió együttműködése tiszta lappal léphetne a fejlődés útjára.

AZ INNOVÁCIÓS ÉS TECHNOLÓGIAI MINISZTERIUM ÚNKP-20-2 KÓDSZÁMÚ ÚJ NEMZETI KIVÁLÓSÁG PROGRAMJÁNAK A NEMZETI KUTATÁSI, FEJLESZTÉSI ÉS INNOVÁCIÓS ALAPBÓL FINANSZÍROZOTT SZAKMAI TÁMOGATÁSÁVAL KÉSZÜLT.



## Irodalomjegyzék

- archinfo.sk*. (2017. december 9.). Letöltés dátuma: 2020. október 25., forrás:  
<https://www.archinfo.sk/kalendarium/dominik-skutecky-nezname-portrety.html>
- Die Neubauten der Versicherungs-Gesellschaften "Assicurazioni Generali" und "Moldavia Generali" in Pressburg. (1936.). *Forum*, 173-175.
- DULLA, Matúš – MORAVČÍKOVÁ, Henrieta. (2002.). In *Architektúra Slovenska v 20. storočí* (old.: 382.). Bratislava: Slovart.
- DULLA, Matúš – MORAVČÍKOVÁ, Henrieta. (2002.). In *Architektúra Slovenska v 20. storočí* (old.: 396.). Bratislava: Slovart.
- DULLA, Matúš – MORAVČÍKOVÁ, Henrieta. (2002.). In *Architektúra Slovenska v 20. storočí* (old.: 398.). Bratislava: Slovart.
- DULLA, Matúš – MORAVČÍKOVÁ, Henrieta. (2002.). In *Architektúra Slovenska v 20. storočí* (old.: 374.). Bratislava: Slovart.
- DULLA, Matúš – MORAVČÍKOVÁ, Henrieta. (2002.). In *Architektúra Slovenska v 20. storočí* (old.: 350.). Bratislava: Slovart.
- DULLA, Matúš – MORAVČÍKOVÁ, Henrieta. (2002.). In *Architektúra Slovenska v 20. storočí* (old.: 62., 331.). Bratislava: Slovart.
- Holec, R. (2008). Befejezés nélküli bevezetés... In *Meghasadt Múlt - Fejezetek a szlovákok és magyarok történelméből* (old.: 11.). Budapest: Terra Recognita Alapítvány.
- Kollai, I. (2008). A szavak ereje. In *Meghasadt Múlt - Fejezetek a szlovákok és magyarok történelméből* (old.: 19-24.). Budapest: Terra Recognita Alapítvány.
- Kubičková, K. (2019.. szeptember 11.). *Stredo slovenská galéria*. Letöltés dátuma: 2020. október 25, forrás: <https://www.ssgbb.sk/en/vystava/architekt-alexander-skutecky/> (kiállítás online felhívása)
- Kubicska Kucsera, K. (1999.). Elfeledett nevek, ismeretlen épületek - Kisebbségi építészek a két világháború közötti szlovákiai építészetben. *Limes Tudományos szemle*(12. évfolyam, 2. szám), 107-109.
- PhDr. Kubicková, K. (2019.). *Architekt Alexander Skutecky 1883-1944* (kiállítási katalógus). *Central Slovakian Gallery*. Besztercebánya.
- register-architektury.sk*. (dátum nélk.). Letöltés dátuma: 2020. október 27., forrás:  
<https://www.register-architektury.sk/en/architekti/holesch-vojtech>
- Tóth, I. (2018.). Štefan Csízi a prienik funkcionalizmu do Komárna v medzivojnovom období - Bytový dom s lekárnou Dr. Kovácsa. *Monument revue*, 50-57.

## Képjegyzék

Borítókép – Alexander Skutecky Assicurazione Generali és Moldavia Generali Biztosítószékház Jesenskyho utca felőli homlokzatának absztrakt ábrázolása – saját ábra

1. kép – Dr. Kovách Tihamér társasháza a földszinti gyógyszertárral archív felvételen (forrás: Ústarch SAV archívuma, Pozsony, kutatás időpontja: 2019.10.04.)
2. kép – Dr. Kovách Tihamér társasháza a városi kontextussal, előtérben a Szentháromság szoborral (forrás: Google Street View)
3. kép – A mai Pozsony a magasból (forrás: Google Earth)
4. kép – A Szlovák Beruházási és Fejlesztési Bank székháza a Štúrova és a Grösslingová utcák találkozásának saroktelkén (forrás: Google Street View)
5. kép – Egon Bondy házának utcai főhomlokzata, az útkeresés fontos állomása (forrás: Google Street View)
6. kép – A Phönix Biztosítótársaság székház (balra fent), A Szlovák Beruházási és Fejlesztési Bank (középen) és az Assicurazione Generali és Moldavia Generali Biztosítótársaságok székház (jobbra lent) térbeli viszonya a városszövetben (Kép forrása: Google Earth)
7. kép – A Weinwurm-Vécsei páros tervezte Phönix Életbiztosító Társaság székház főhomlokzata (kép forrása: ÚHA 8900/1, Archív hl. mesta Bratislavy, Weinwurm Friedrich, Vécsei Ignác)
8. kép – Skutecky Alexander Assicurazione Generali és Moldavia Generali biztosítótársaságok székházának Gorkého utcai homlokzata archív felvételen (kép forrása: Archív hlavného mesta SR Bratislavy, Skutecky Alexander)
9. kép - Skutecky Alexander Assicurazione Generali és Moldavia Generali biztosítótársaságok székházának emeleti egyenalaprajzai a második, harmadik és a negyedik emeletről (kép forrása: Die Neubauten der Versicherungs-Gesellschaften "Assicurazioni Generali" und "Moldavia Generali" in Pressburg, 1936., old.: 175.)
10. kép - Skutecky Alexander Assicurazione Generali és Moldavia Generali biztosítótársaságok székházának Jesenskyho utcai homlokzata archív felvételen (kép forrása: Die Neubauten der Versicherungs-Gesellschaften "Assicurazioni Generali" und "Moldavia Generali" in Pressburg, 1936., old.: 175.)
11. kép – Skutecky Alexander Assicurazione Generali Trieste székház (Kép forrása: Archív Oddelenia architektúry, Ústarch SAV, Skutecky Alexander)
12. kép – Az igazságügyi palota tömegalakítása, madártávlatból (kép forrása: Google Earth)
13. kép – Az igazságügyi palota főhomlokzata (kép forrása: Archív hlavného mesta SR Bratislavy)
14. kép – Az igazságügyi palota alaprajza (kép forrása: <https://www.register-architektury.sk/objekt/89-justicny-palac>)
15. kép – Bartoška társasháza városszövetben elfoglalt helye, háttérben a pozsonyi várral (forrás: Google Earth)
16. kép – Archív felvétel a völgy felől nézve (forrás: Archív hlavného mesta SR Bratislavy, Holesch Vojtech)