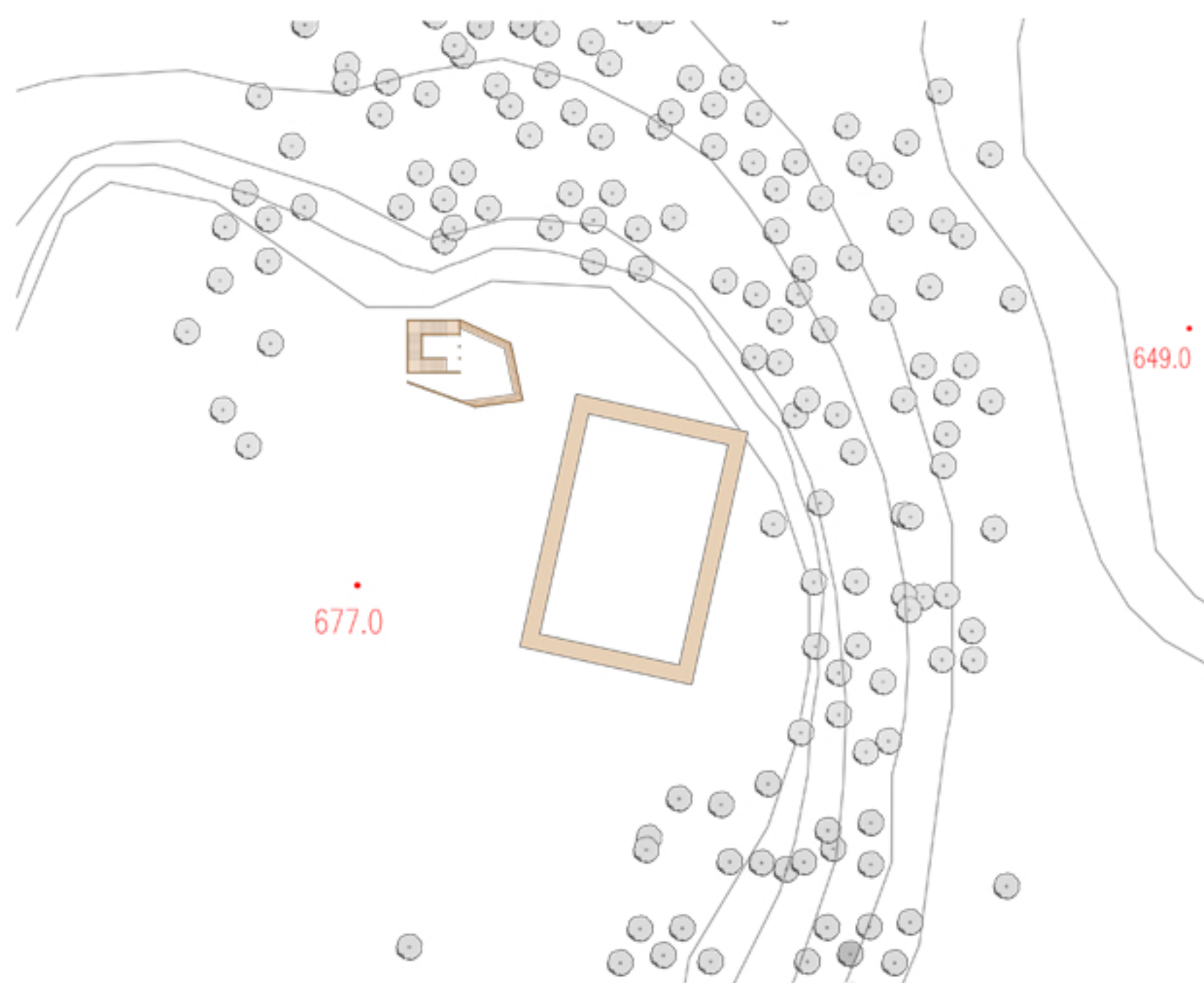


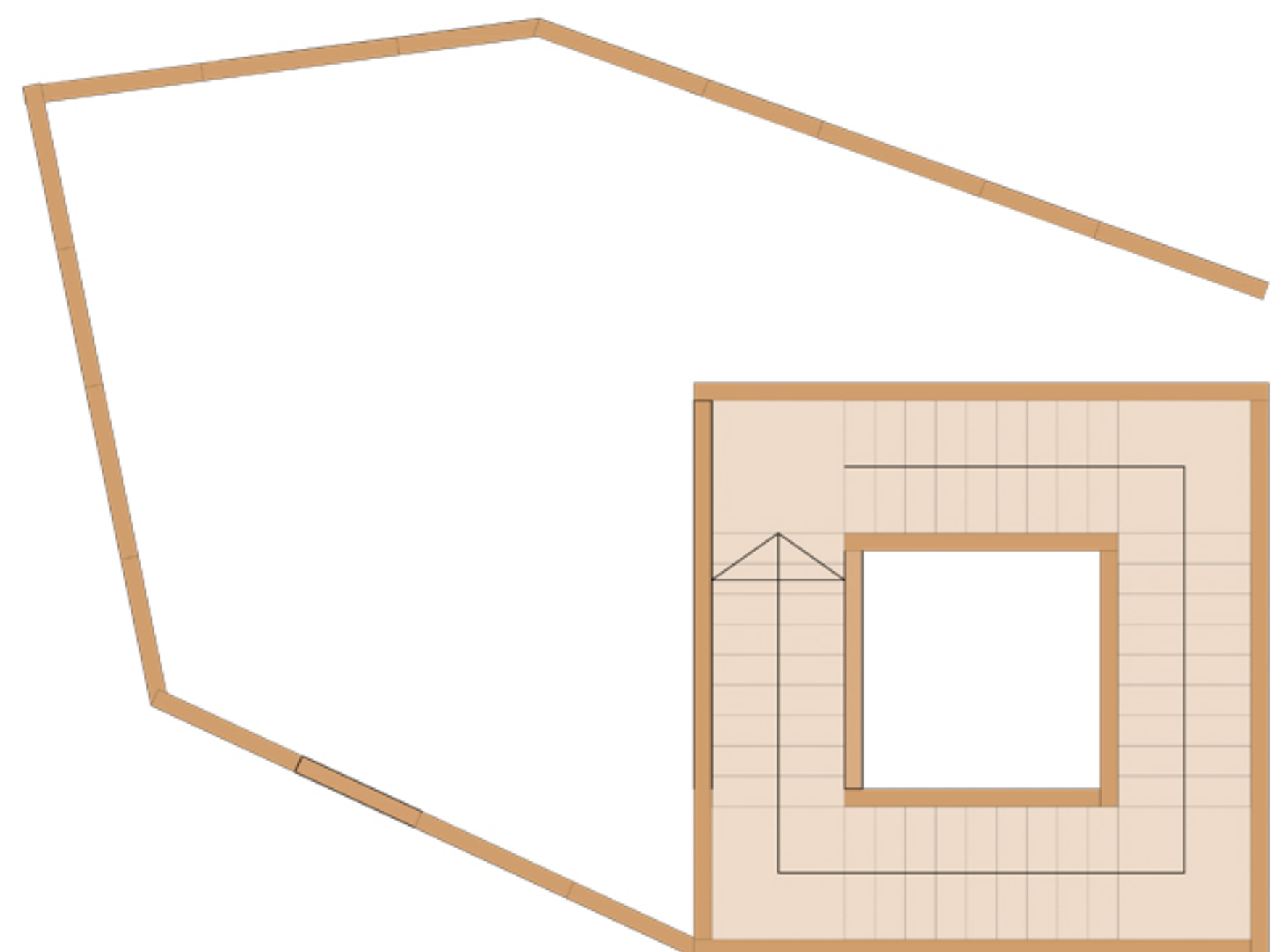
TDK 2013

Romnéző kilátó _ Identitás és Kultúra Szekció _ Ipari és Mezőgazdasági Építettervezési Tanszék Mónus Gergely _ Kis Dániel

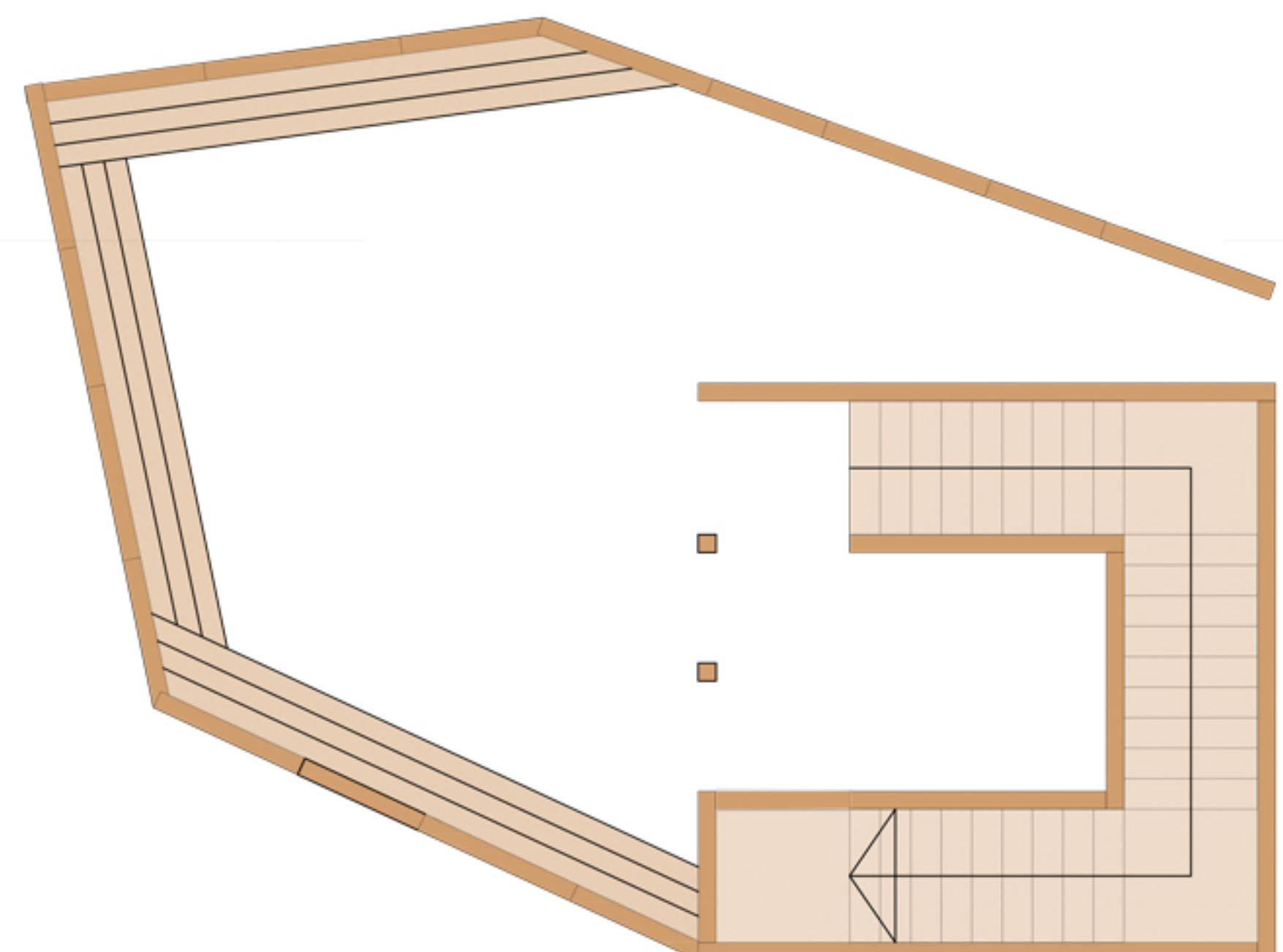
Helyszínrajz M=1:500



Alaprajz_Általános M=1:50



Alaprajz_Földszint M=1:50

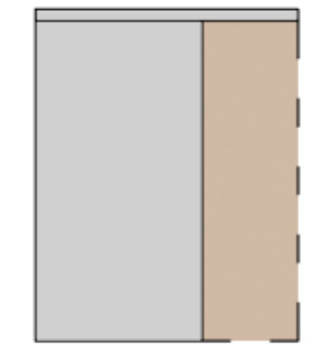
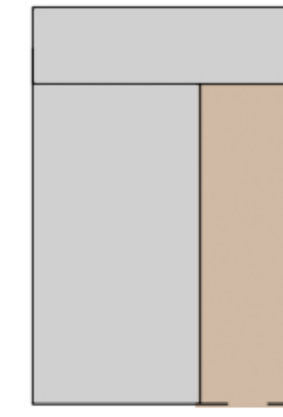
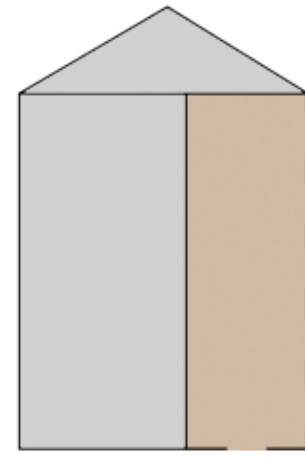
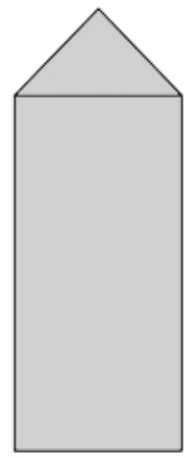
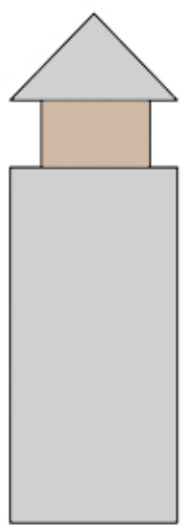


A kulturális tájkép csak nagyon lassan képes változni, hosszú évek, akár századok kellenek fejlődéséhez, ami miatt nagyon nehéz, szinte lehetetlen mesterségesen beavatkozni. A Római Limes az Európai Kultúrtájban program mégis ilyen mesterséges beavatkozást tervez, még ha csak a határozatlan jövőben is. Ez a beavatkozás nem öncélú, hiszen nem személyes ötleteket és újításokat próbál véghezvinni, hanem Maros megye egy elfeledett, de még újra a figyelem középpontjába állítható kulturális kincsét, a római limest próbálja visszailleszteni a kulturális tájképbe.

TDK-munkánk e visszailllesztés építészeti lehetőségei közül mutat meg egyet: a romnéző kilátót. A kilátót nem mint önmagában álló építészeti alkotást definiáljuk, hanem mint egy épített hálózat egyik pontját, mely pont egyben az egész hálózat jele is. Megközelítésünk a limes gondolatából ered, hiszen a Római Birodalom védvonala sem különálló épületek sora volt, hanem egy összefüggő rendszer. A Birodalom határai mentén végigfutó egységes hálózat nem csak védte, de képviselte is az általa bekerített egységes államot és kultúrát.

Ahhoz, hogy a limes újrafelfedezése, kulturális értelemben vett felszínre hozása is hasonló eredményekhez vezessen, a feltárt romok, illetve a hozzájuk kapcsolódó új épületek hasonló, egységet kifejező erővel bírjanak nem elég egy-egy pontszerű beavatkozás, ezért a hálózati gondolkodás felől közelítettünk a problémához.

A kilátót ebből következően, mint potenciális típusstert fogtuk fel, amely sorolható a limes egykori vonalán. A Libánfalvai kilátó terve mellett egy másik típusú emlék felvázolása is célunk volt, mely méreteiben kisebb, és inkább a land art, mint az építészet világába sorolható, de erősen kötődik a kilátóhoz, az alaptípushoz, mind szerkezetében mind természetében. A két típus együtt eszközkészletként is felfogható, melyet a limes egyre gyarapodó feltárt szakaszainak feldolgozásához lehet használni, hogy a feltárt emlékek hálózati kapcsolataira felhívja a figyelmet, saját hálózati jellegének segítségével.

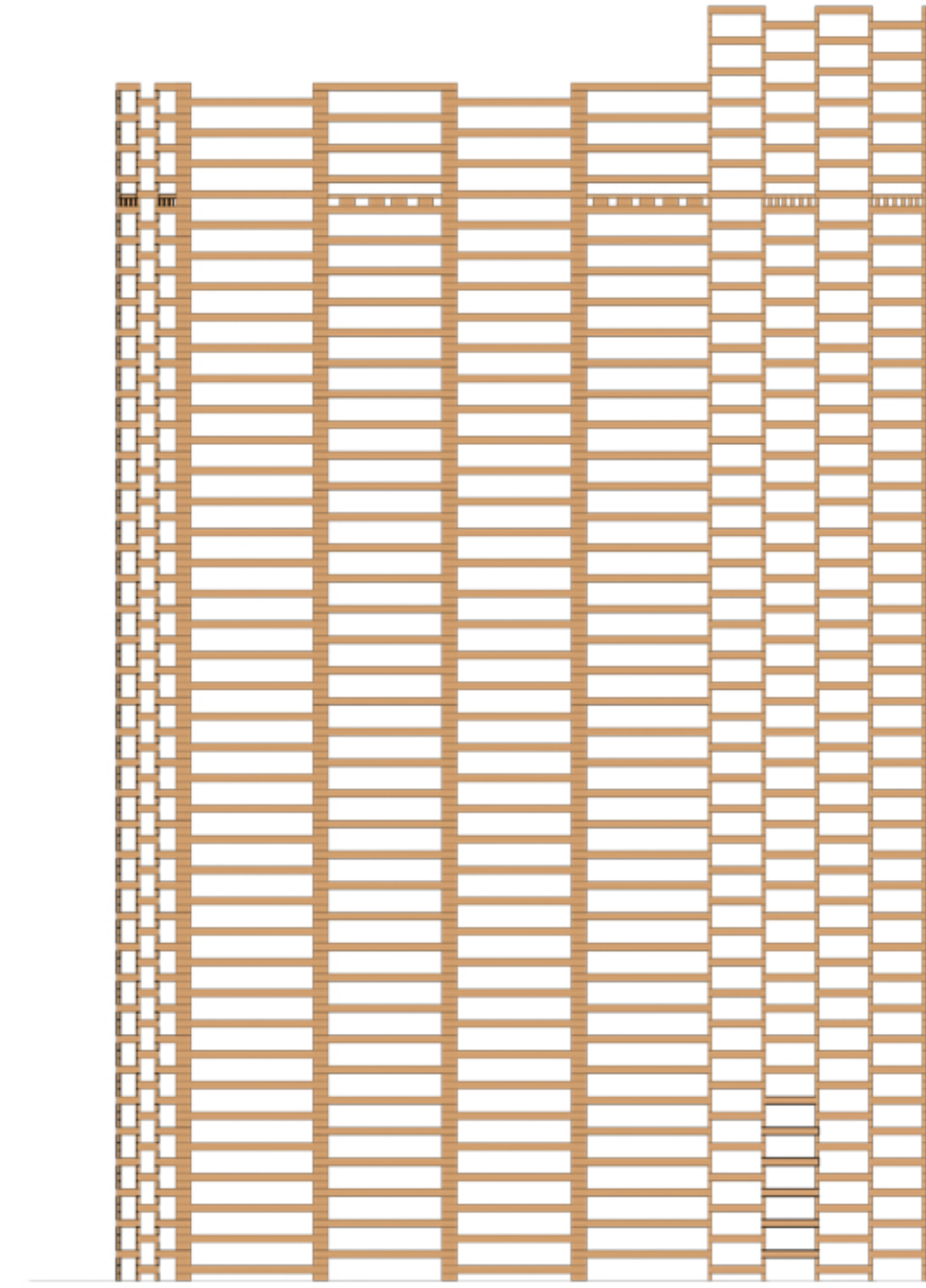


TDK 2013 Romnéző kilátó _ Identitás és Kultúra Szekció _ Ipari és Mezőgazdasági Építettervezési Tanszék

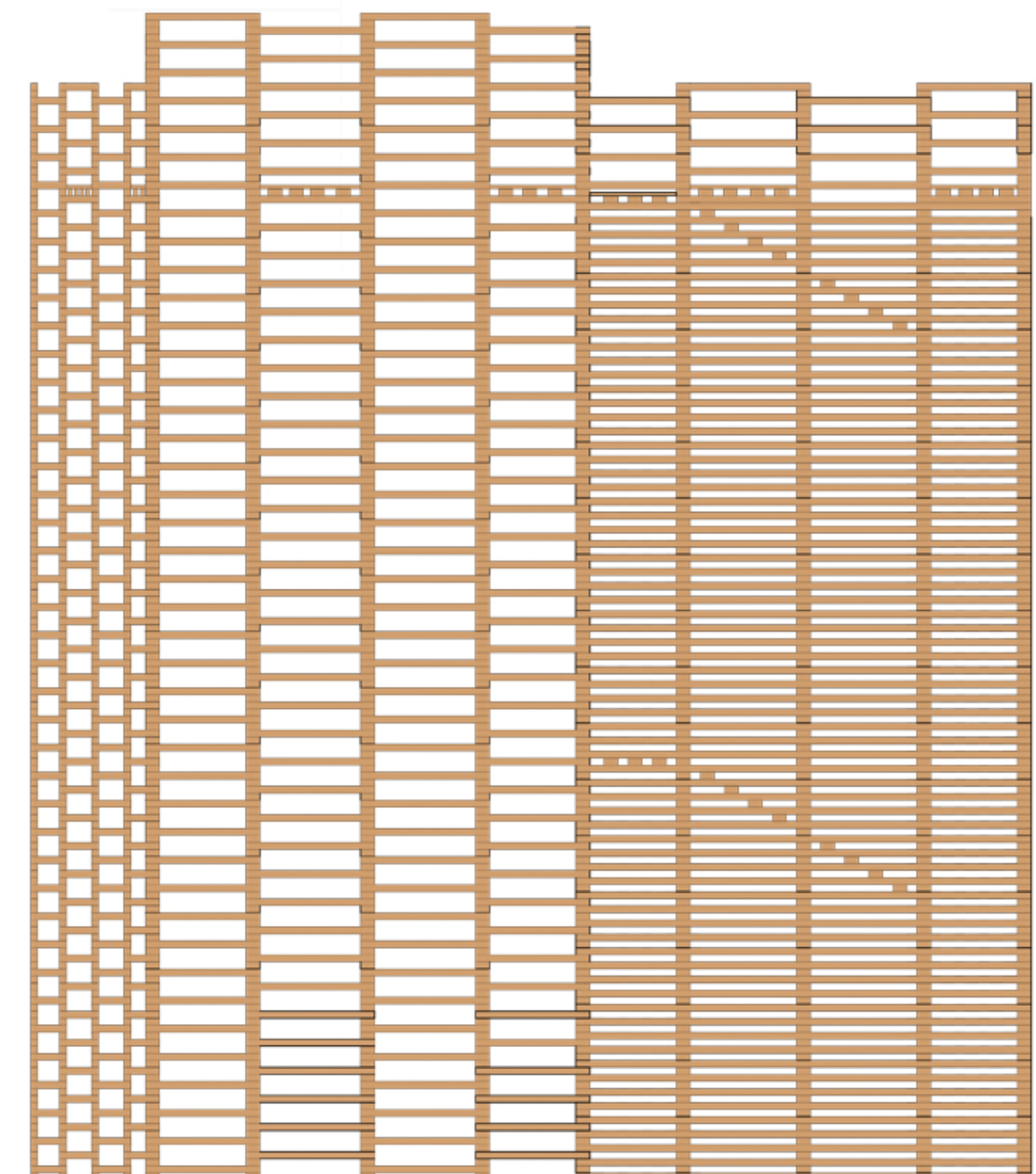
Mónus Gergely _ Kis Dániel



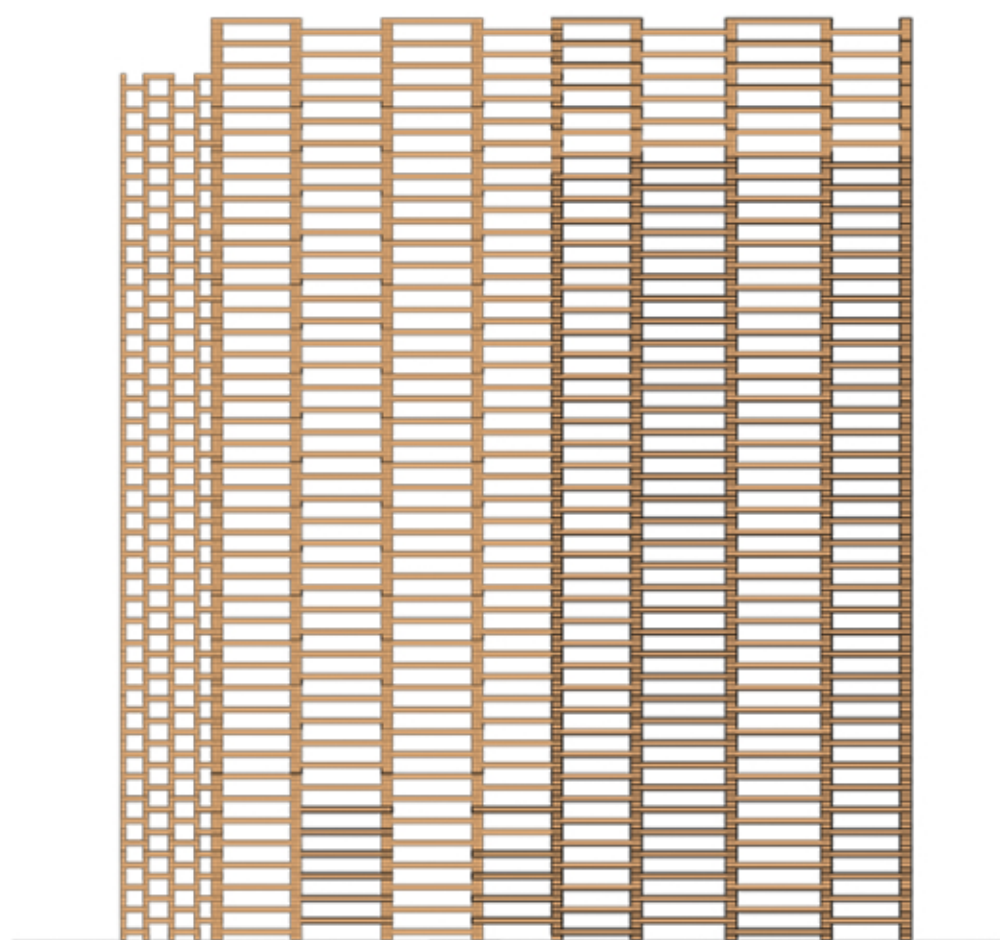
Homlokzat_Kelet M=1:50



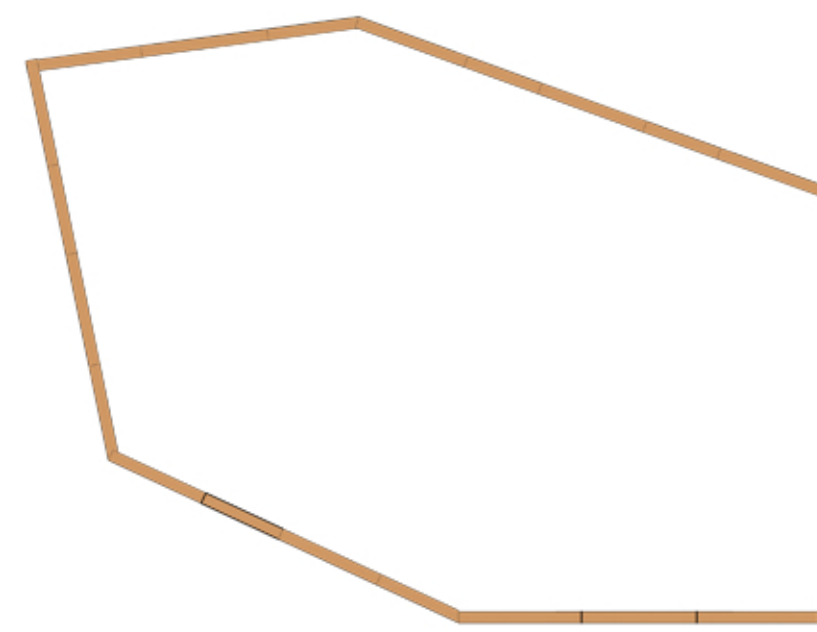
Homlokzat_Észak M=1:50

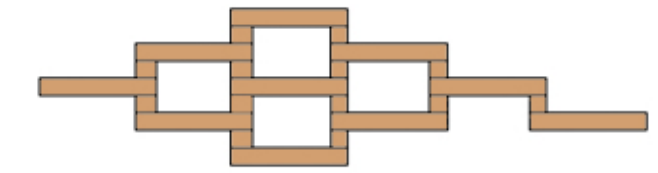
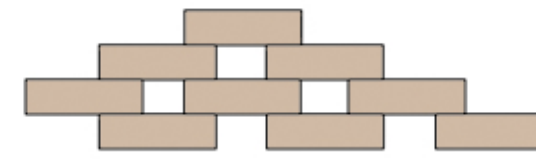
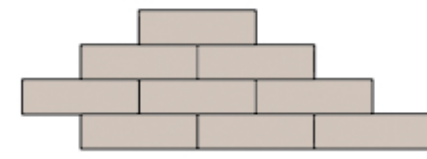
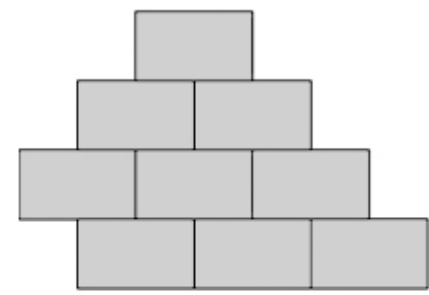
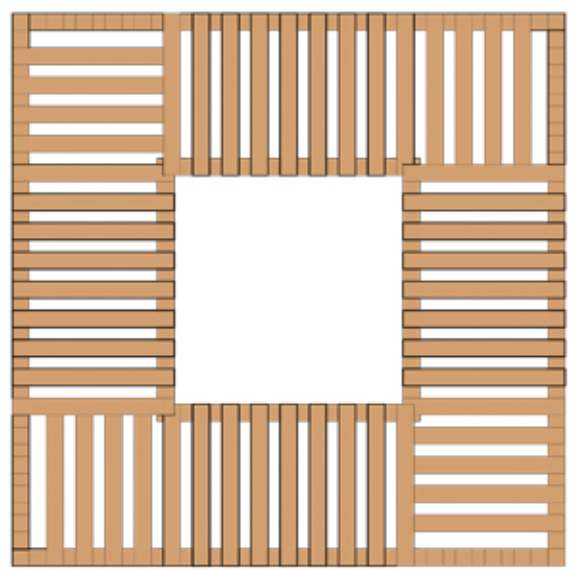


Homlokzat_Hálózati Jel M=1:50



Alaprajz_Hálózati Jel M=1:50

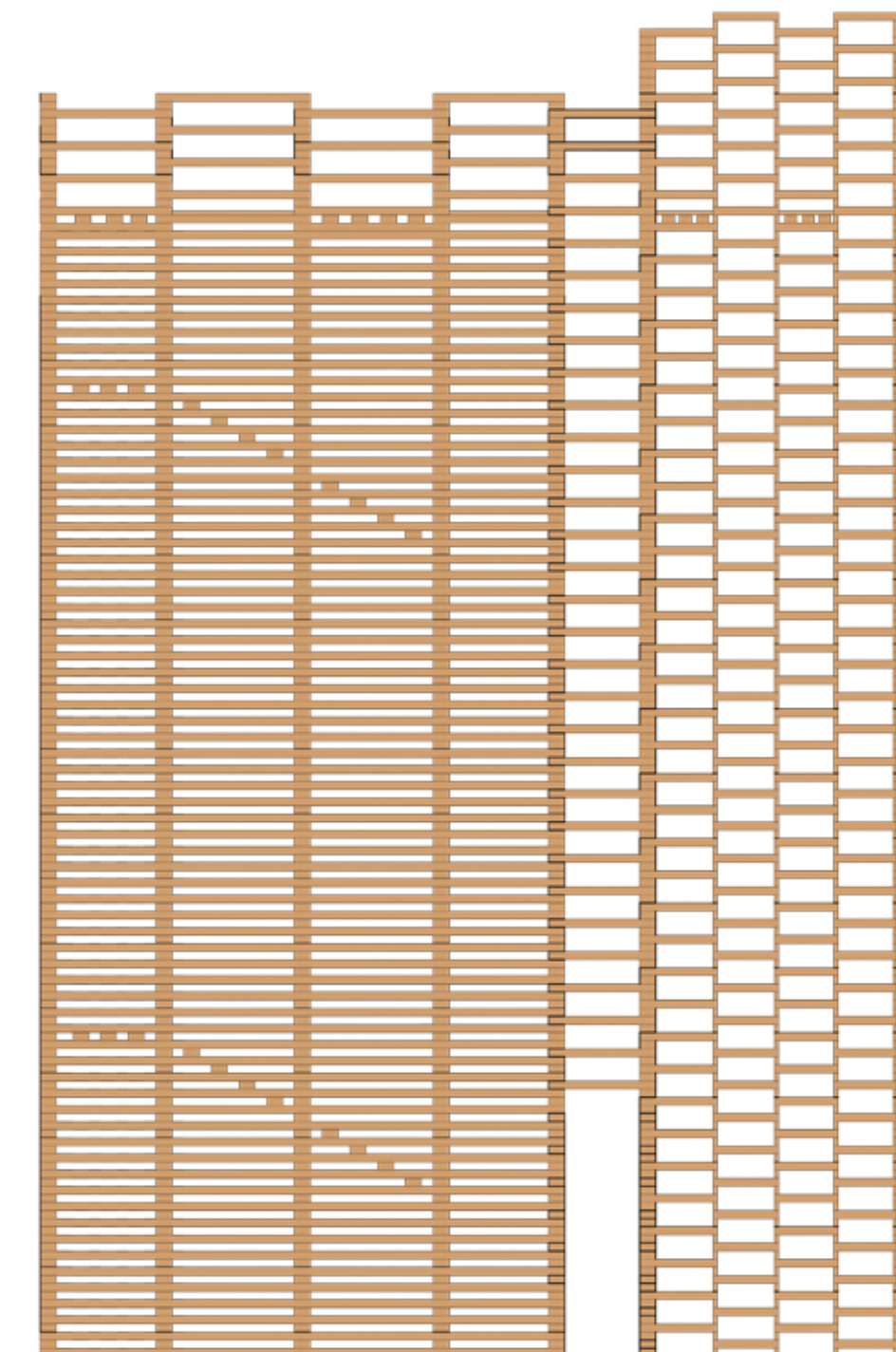




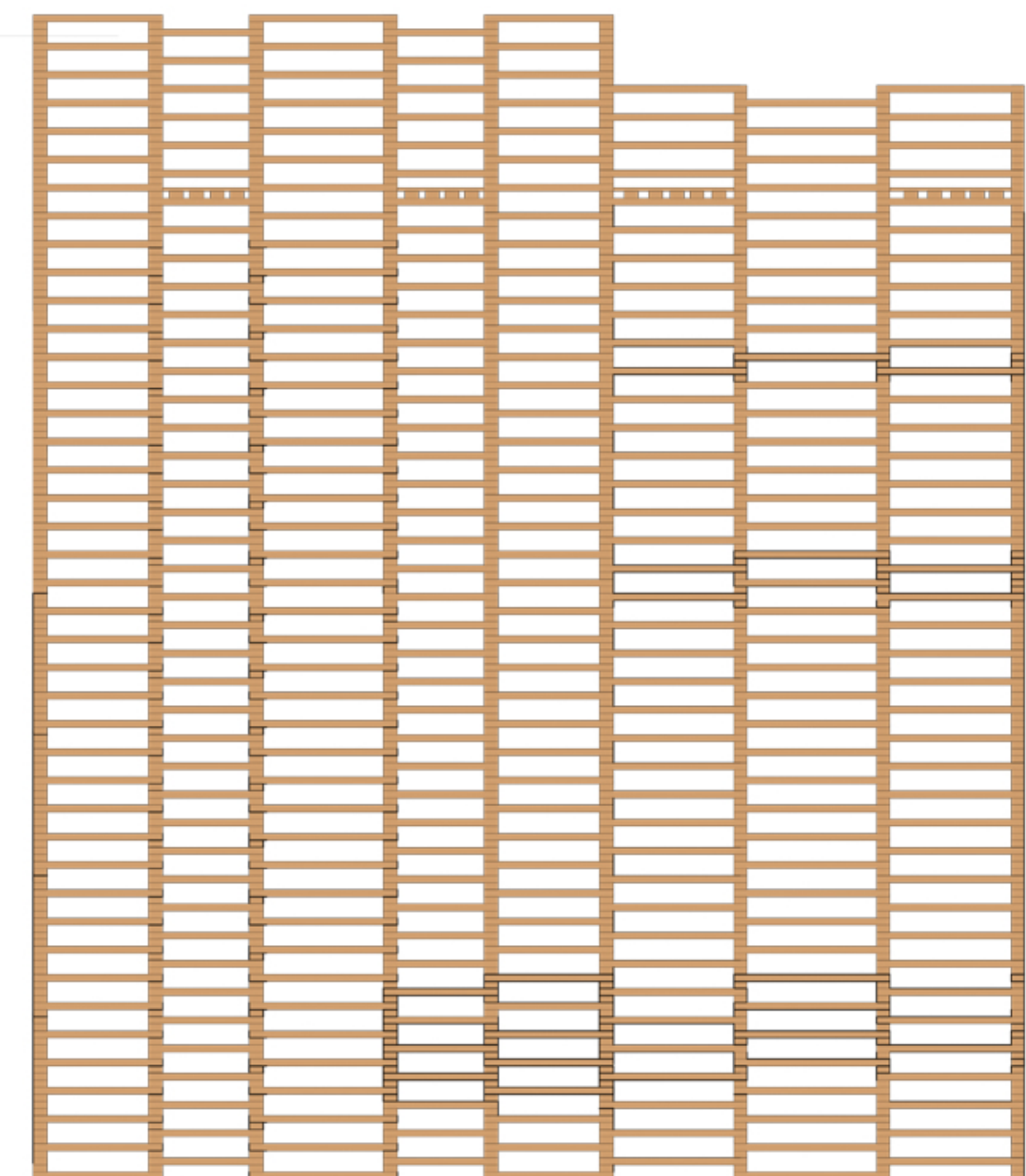
TDK 2013 Romnéző kilátó _ Identitás és Kultúra Szekció _ Ipari és Mezőgazdasági Építettervezési Tanszék
Mónus Gergely _ Kis Dániel



Homlokzat_Nyugat M=1:50



Homlokzat_Dél M=1:50

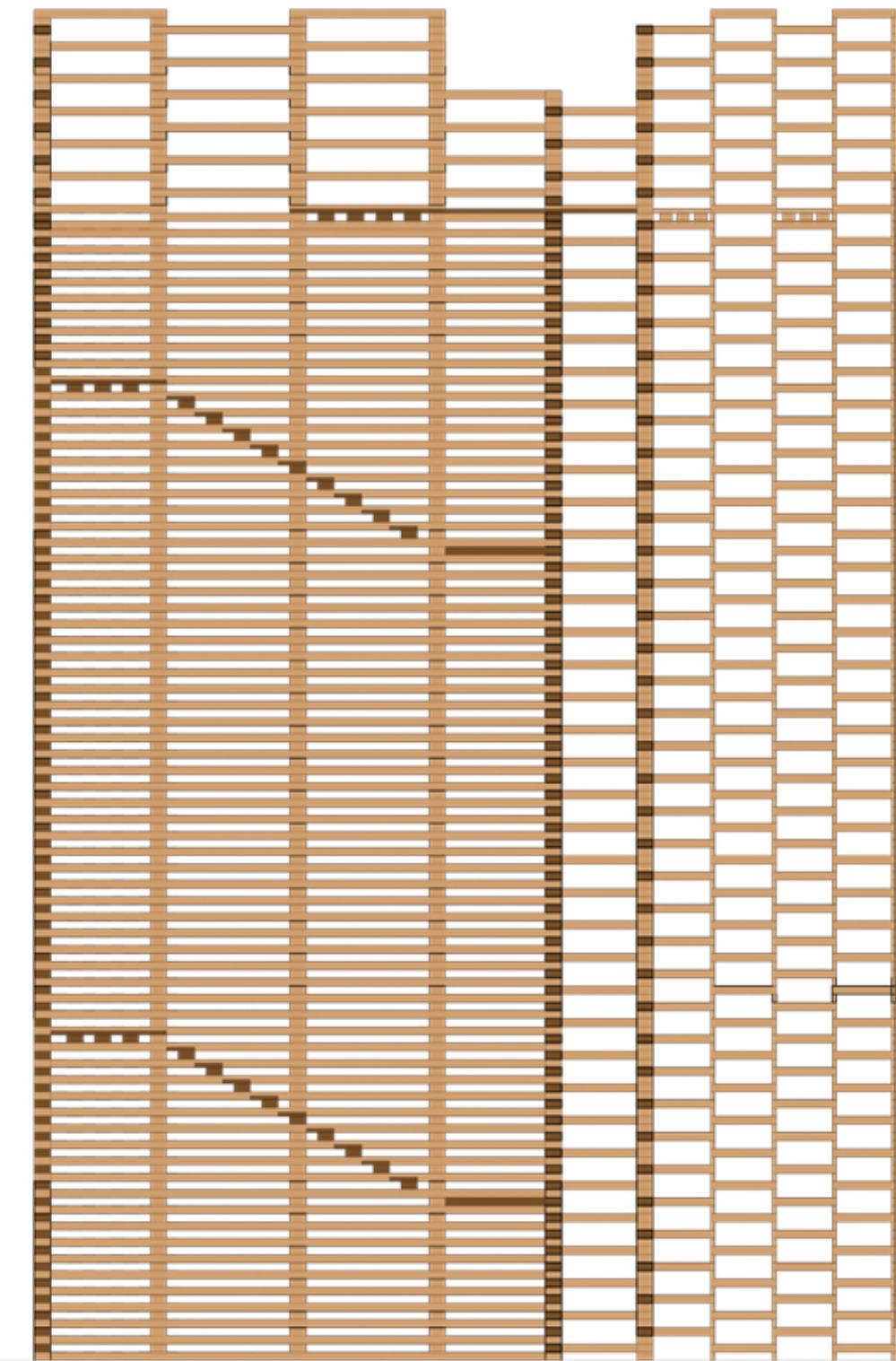




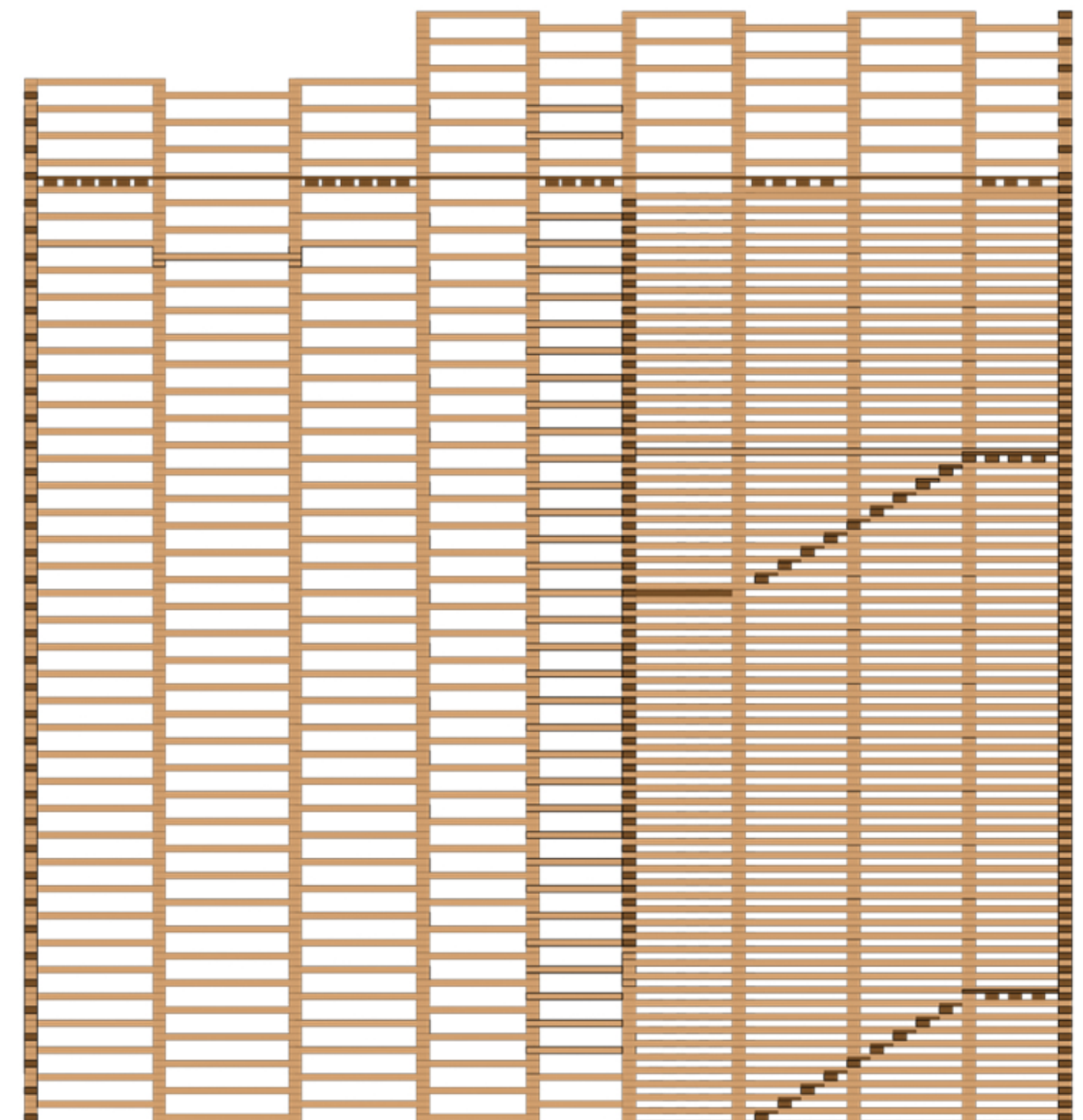
TDK 2013 Romnéző kilátó _ Identitás és Kultúra Szekció _ Ipari és Mezőgazdasági Építettervezési Tanszék
Mónus Gergely _ Kis Dániel



Metszet_K-NY M=1:50



Metszet_É-D M=1:50

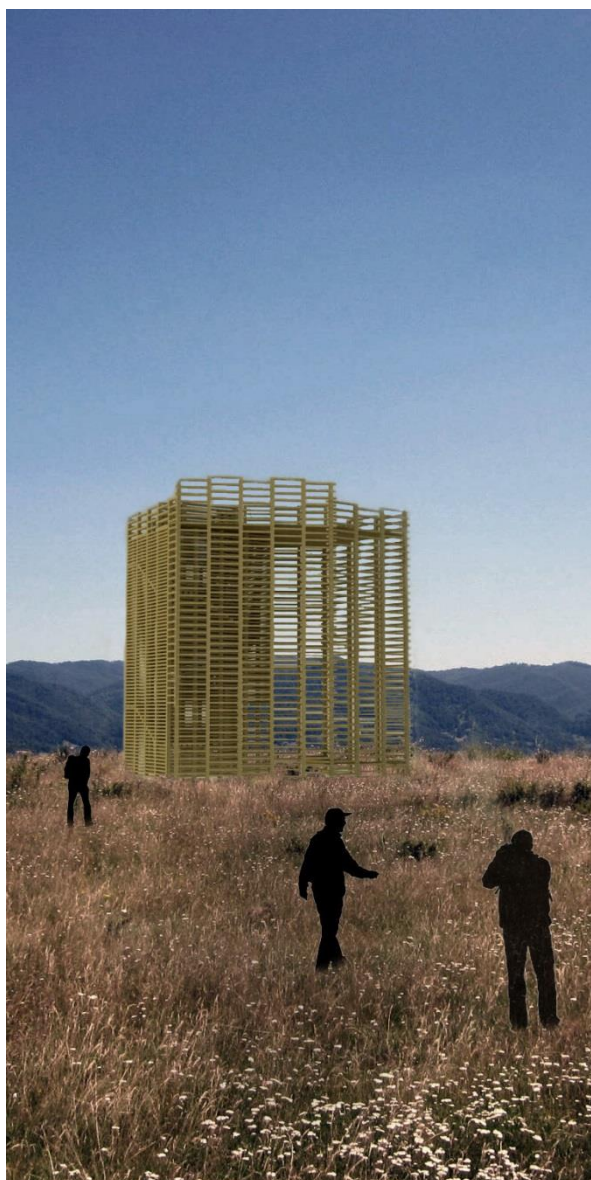


Műleírás

TDK Dolgozat

Kis Dániel

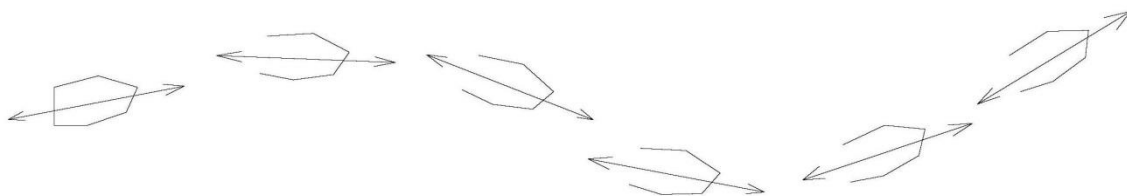
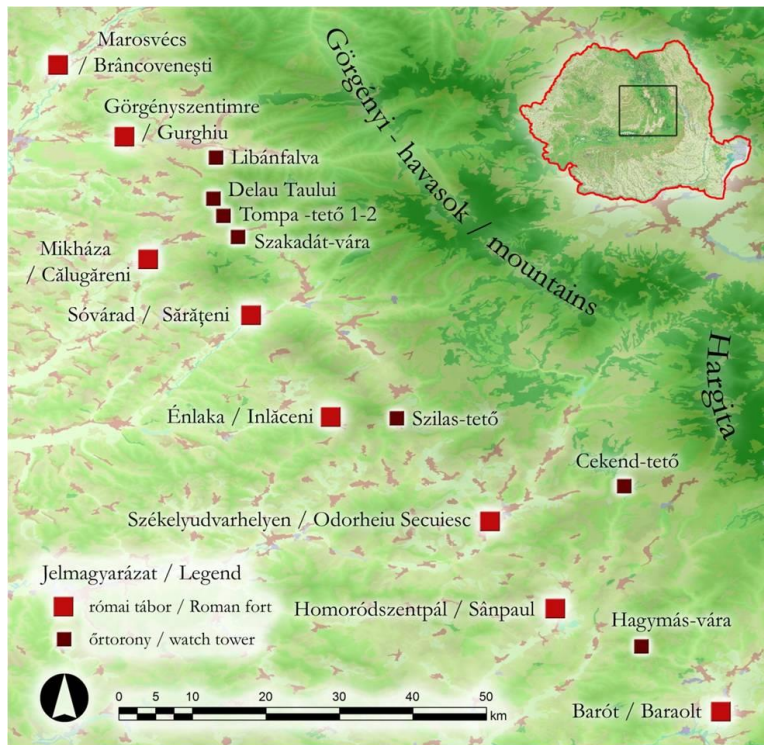
Mónus Gergely



Feladat, célkitűzés

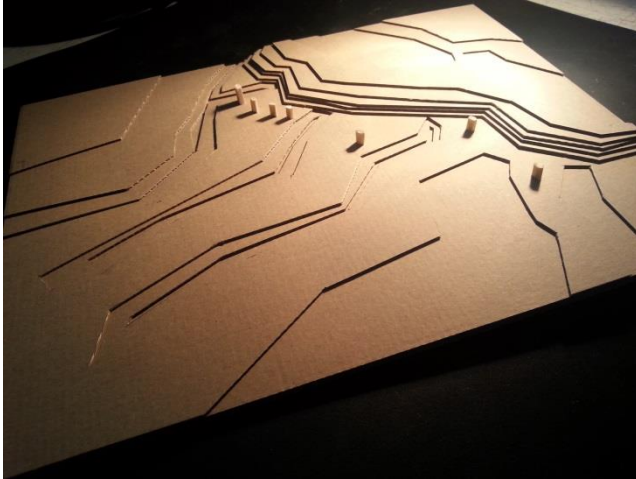
A *Római Limes az Európai Kultúrtájban* program több európai egyetem együttműködéséből született kulturális és szakmai kezdeményezés. Célja, hogy a Római Birodalom egy, a mindennapokban elfeledett örökségét, a limest újra az európai kulturális tájkép részévé tegye. TDK munkánk, az *Ipari és Mezőgazdasági Épülettervezési Tanszék* által meghirdetett keretek között ennek a folyamatnak építészeti lehetőségeit vizsgálja.

A meghirdetett témák közül munkánk témája a romnéző kilátó. Választásunk azért esett a kilátóra, mert itt láttuk meg a legtöbb lehetőséget arra, hogy limes teljes valójával foglalkozzunk. Azt, hogy teljes valójában, fontos erősen hangsúlyozni, mert olyan örökségről van szó, mely több léptékben hat, ha megfelelően kezelik. A limes maradványai, romjai ugyanis csak első megfontolásra különálló régészeti-történelmi emlékek. Ha belegondolunk, hogy működése alatt ez a monumentális védmű nem önálló elemek sora, hanem egy összetett hálózat volt, könnyen rájöhettünk, hogy a jelennek fennmaradt maradványai is bírhatnak a hálózatiság összekötő erejével. Bár az is rendkívüli eredmény lenne, ha a feltárható részek önállóan bemutatható jelleget kapnak, egy műemlékrendszer létrehozása jobban gazdagítja az európai kulturális tájképet.



A kilátót így nem mint önmagában álló építészeti alkotást definiáljuk, hanem mint egy épített hálózat egyik pontját, mely pont egyben az egész hálózat jele is. Ez úton egyszerre mutatható be az embereknek, milyen történelmi kincsekkel bír közvetlen élőhelyük, és milyen immanens

összekötő erők működnek nagyobb léptékben, tágabb környezetükben. Az újonnan létrehozandó műemlékek kulturális hatásukat tekintve hasonlóan működnének a limeshez, mely egyszerre védte, képviselte, és homogenizálta az általa bekerített egységes államot és kultúrát.



A kilátót tehát mint potenciális títusterv fogjuk fel, amely akár sorolható a limes egykori vonalán. A kilátó terve mellett egy másik típusú emléket felvázolunk, mely méreteiben kisebb, és akár egyszerre sorolható a land art és az építészet világába is, de mindenképp erősen kötődik a kilátóhoz, mint alaptípushoz. A két típus együtt eszközkészletként is felfogható, melyet a limes egyre gyarapodó feltárt szakaszainak feldolgozásához lehet használni, hogy a feltárt emlékek hálózati kapcsolataira felhívja a figyelmet, saját hálózati jellegének segítségével.

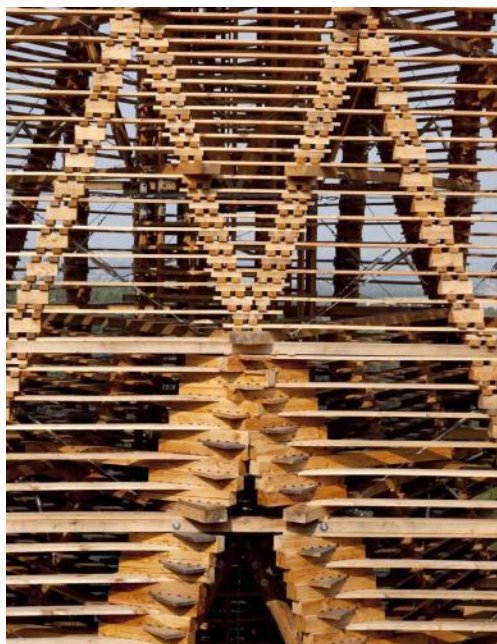
Az így létrehozható rendszer persze nem lehet monumentális, kontinentális, vagy akár országos léptékű. TDK munkánk nem törekszik a limes teljes területét lefedni, még csak egy kis részét sem. A limes hálózatának gondolata az, amit be szeretnénk mutatni, egy kisméretű, de találó rendszer felállításával.

Anyag és szerkezet

A kilátó megtervezésekor első szempont volt az anyagválasztás, mivel igen szerkezetszerű, szinte mérnöki épülettípusról van szó. Ebből a jellegből következik az anyagválasztás mindennél fontosabb volta, hisz ebből következik majd a szerkezet, ami majdnem egyenlő az épülettel ebben az esetben.

Eleinte több próbálkozásunk volt mesterséges anyagokkal. A kezdeményezés, mely során a kilátó megszülethet nem helyi jellegű, hanem távolról, szervezeten irányított, átfogó, az Európai Unióra jellemzően, jó értelemben véve mesterséges. Ebből a

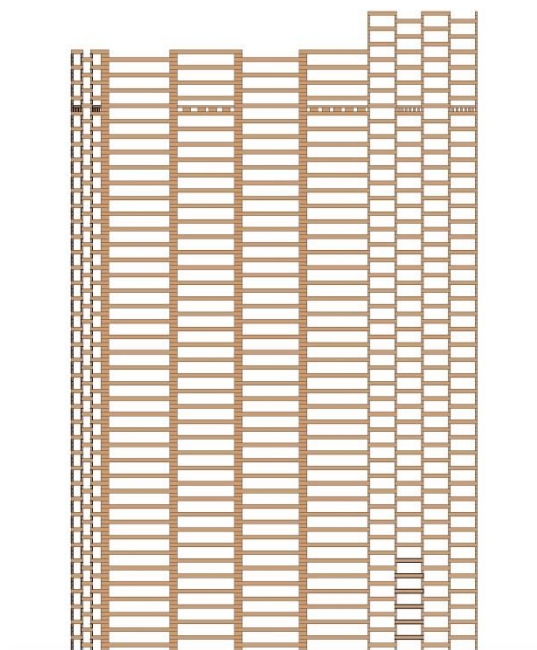




szempontból minden épület, mely megépül a program keretében ennek a felülről irányított folyamatnak a jele. Ezen gondolatok mentén jutottunk a mesterséges anyagokhoz, elsősorban a műanyaghoz. Természetes közegben egy műanyag szerkezet rendkívül erősen műtárgy jellegű, háttérismeretek hiányában nehezen érthető. Azonban ahogy haladtunk a (részben) műanyag torony tervezésével, úgy jöttek elő azok a technikai, szerkezeti, és építészeti problémák, amik egyértelművé tették, miért nem szoktak természetes közegben nem természetközeli anyagokkal dolgozni. Rá kellett jönnünk, egy természetbe helyezett épület tervezésekor elsősorban az építészet önmagára mutató jellege számít, mintsem az összetett kritikai szempontok.

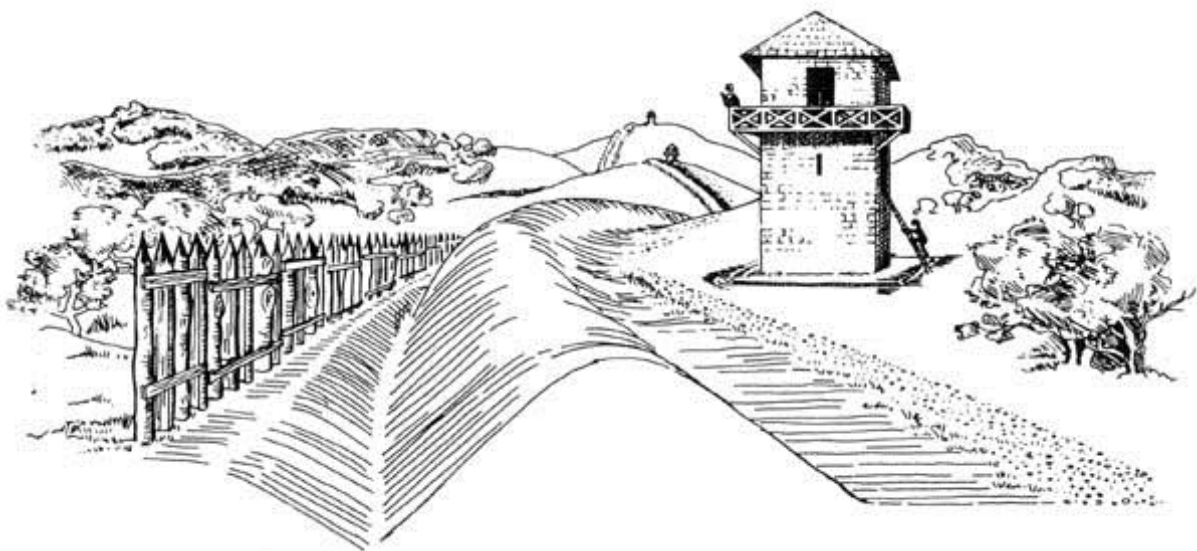
Így jutottunk el a végső anyagválasztáshoz, a fához. A fa több szempontból is megfelelő választás. Építészeti oldalról a tisztán fa konstrukciók mindig természetességet, és talán egyfajta archaikusságot sugallnak. Szerkezeti, technikai oldalról pedig fontos érv volt a szerelhetőség. Mivel a tervezési helyszíne természetes-rurális, a kivitelezés technikai szükségletei könnyen vezethetnek nehezen megoldható problémákhoz. Bonyolult, nagy eszközigényű építési eljárásokat nem célszerű városoktól távol, az erdőben alkalmazni. A fa mellett, hogy egyszerűen beszerezhető (akár helyileg is előállítható), könnyen szerelhető elemek jó anyaga lehet. Ezek az elemek együtt változatos eszközkészlethez vezetnek. Ezen tulajdonságokból adódóan a kortárs faépítészetet jelentő épületek anyagukban homogének, de szerkezetükben rendkívül változatosak. Jó példa az ilyen alkotásokra a magyarországi *Hello Wood*. Konkrét előképeink nincsenek a fesztiválon megépültek közül, minőség és kreativitás terén mégis szerettük volna szem előtt tartani őket.

Fontos előkép viszont a cseh *Emrak* építésziroda, ha nem is formailag, gondolkodásmódjuk miatt mindenképp. Az iroda alapvetően faépítészettel foglalkozik, ezen belül szerelt, szerkezet-jellegű épületekkel. Felkészülésünk során több iroda munkásságával foglalkoztunk, de az *Emrak* volt az első, mely a fát nem egységes geometrikus elemekre osztotta, nem törekedett erőszakosan azonos méretű elemek kialakítására. Épületeikben a faelemek sokfajta mé-



retben, néha formában is, a szerkezetben elfoglalt helyük függvényében. Ez a felfogás ugyan vezethet határozatlannak ható csomópontokhoz, megoldásokhoz, de ha épületeik egészét tekintjük, az ilyen érzések eltűnnek. Azért a jó példái ők a kortárs felfogásnak a faépítészetben, mert nem rétegződő felépítettséget keresnek, hanem kihasználják minden technikai tudásukat, és váratlan, megkapó konstrukciókat alkotnak.

A kilátó szerkezetének megalkotásakor nem volt célunk a cseh irodához hasonlóan változatos szerkezet kialakítása, a funkció, a műemléki jelleg hangsúlyozásának érdekében. Egyrészt a római emlékről elvinné a hangsúlyt egy harsány épület, ami egy romnéző kilátó esetén igen nagy hátrány lenne. Másrészt az egymásra rakódó, egymásba kapcsolódó rétegek látványa egyfajta archaikusságot sugall. Ez a hangulat működhet kevésbé konkrét, mégis érthető utalásként is a római emlékre. Az *Emrak* által tervezett épületek tehát nem konkrét, hanem gondolkodásmód-béli előképet nyújtottak. Az ő csomópontjaik alapján terveztük meg a szerkezetet, miattuk használunk például kisméretű, fatégla-szerű elemeket.

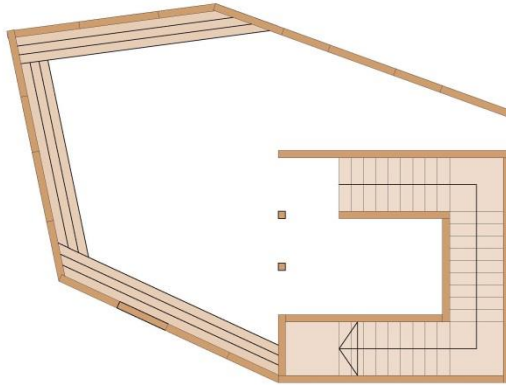


A tervezésekor szempont volt az, hogy változatos felületeket lehessen létrehozni közel azonos szerkesztési elv alapján. Ez azért volt fontos szempont, mert az egyanyagúság könnyen vezethet monoton, unalmas eredményhez. A felületek különböző mintái, transzparenciái, rétegződései együtt adhatnak ki magas építészeti minőséget.

Formálás, téralakítás

Az első felmerülő kérdés a formálás folyamatában az igazodás, felidézés kérdése. Egy műemléki projektnél könnyen lép fel a szándék a megóvandó, bemutatandó értékek megidézésére, akár konkrétan formailag is. Sok megépült példa mutatja e felfogás helyes voltát, ugyanúgy, ahogy helytelenségét is, tehát a kérdés mindig kontextusfüggő. Egy romnéző kilátó eseté-

ben, mely ráadásul egy őrtorony maradványai mellé épül egyértelműnek tűnhet egy formai idézet megalkotása. Ennek ellenére nem ilyen irányba indultunk el a tervezés során.

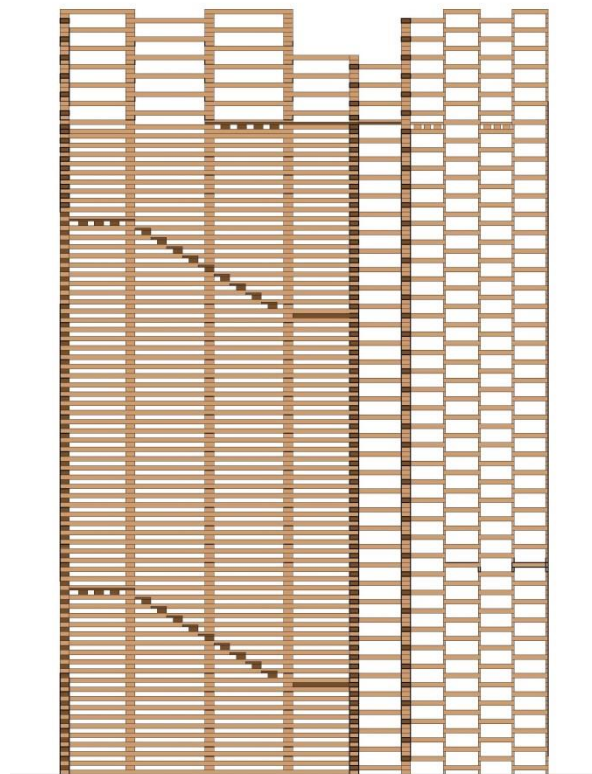


Az egyértelmű formai utalások bírhatnak szemléltető, oktató jelleggel, a mi szempontunkból mégis kerülendőek. Egyrészt a célkitűzésink között szereplő kortárs hálózatiság ellen működik, ha minden egyes új épület egy puszta utalás. Ha minden pontot csak egy régi állapot tükrében tudunk értelmezni, nem tudjuk azokat a pontokat más értelmezésben ösz-

szekötni, nem alkothatnak hálózatot. Másrészt ha egy épület puszta utalás, akár ismétlés, műemléki kontextusban nem lesz több, mint egy újonnan épített rom. Ha a kortárs építészet eszközeit kihagyjuk, vagy csak háttérbe szorítjuk az alkotási folyamat során, elvész a kortárs értelmezések lehetősége is. Az emberek nem, mint építészeti alkotásra tekintenek majd az új kilátóra, hanem egy interaktív, térbeli múzeumi ábrára.

Természetesen ennek ellenére az új épületnek kötődnie kell azokhoz a római emlékekhez, amik bemutatása a szerepe. Nem egy bárhol felépíthető vadles, katalógus-termék megalkotása a cél, hanem adott műemléki szerep teljes betöltése. Ennek érdekében kötődéseket kellett találni a római emlékhez, amik miatt romnéző kilátóvá válhat általános kilátóból.

Ilyen kötődési pontokat nehéz keresni. Az eredeti őrtorony és az új kilátó is kevés eszközzel ható, szerkezet jellegű épületek. Az ilyen konstrukciók erejét mindig a racionalitás, az őszinteség adja. Az anyaghasználat, a kialakítás az adott eszközök legoptimálisabb felhasználásának eredménye. A római őrtorony így gyakorlatilag egy tömör kő lépcsőház, és arra épített fa szerkezet összessége. Az újonnan építendő kilátó



nem lehet pont ilyen, hisz a kortárs technika más eszközöket nyújt, mint az ókori. Ellenben a gondolatiság az építése mögött tud közös karakterű lenni az őrtorony felépülését meghatározó elvekkel. Úgy tudunk legjobban, még ha nem is legközvetlenebbül kötődni a letűnt korok építészetéhez, ha az azokat meghatározó kortalan megfontolásokat a magunkévá tesszük.



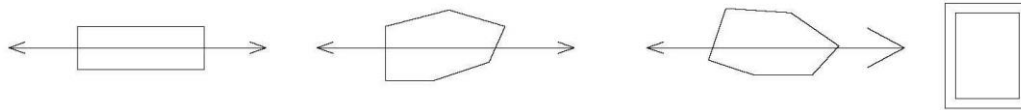
A térszervezés kérdésében könnyű volt közös pontokat találni. A római torony, és a mi tervünk is elsősorban a vertikális építés világába sorolható, így az elsődleges kérdés a függőleges közlekedés, tehát a lépcsők elhelyezése. A római torony esetében a lépcsőház maga a torony teste, a homogén kőhasáb. Mivel a kilátó fából épül, a lépcsőkarok alátámasztása sűrűn egymásra rétegződő szerkezetet kíván meg. Ebből következően a létesítendő

lépcsőház is egy, a rómaihoz hasonló tömör, geometrikus része lesz a háznak. A lépcsőház olyan hangsúlyos elem, mely a térszervezés további lépéseit nagyban befolyásolja, például a ráépülő kilátófelületet. Az épületnek ez az a része, ahol a látogatók a tájat szemlélik, sétálgatva, álldogálva. A római őrtorony esetében is van hasonló épületrész, a fa szerkezet, ahol a katonák őrt álltak a vidék felett.

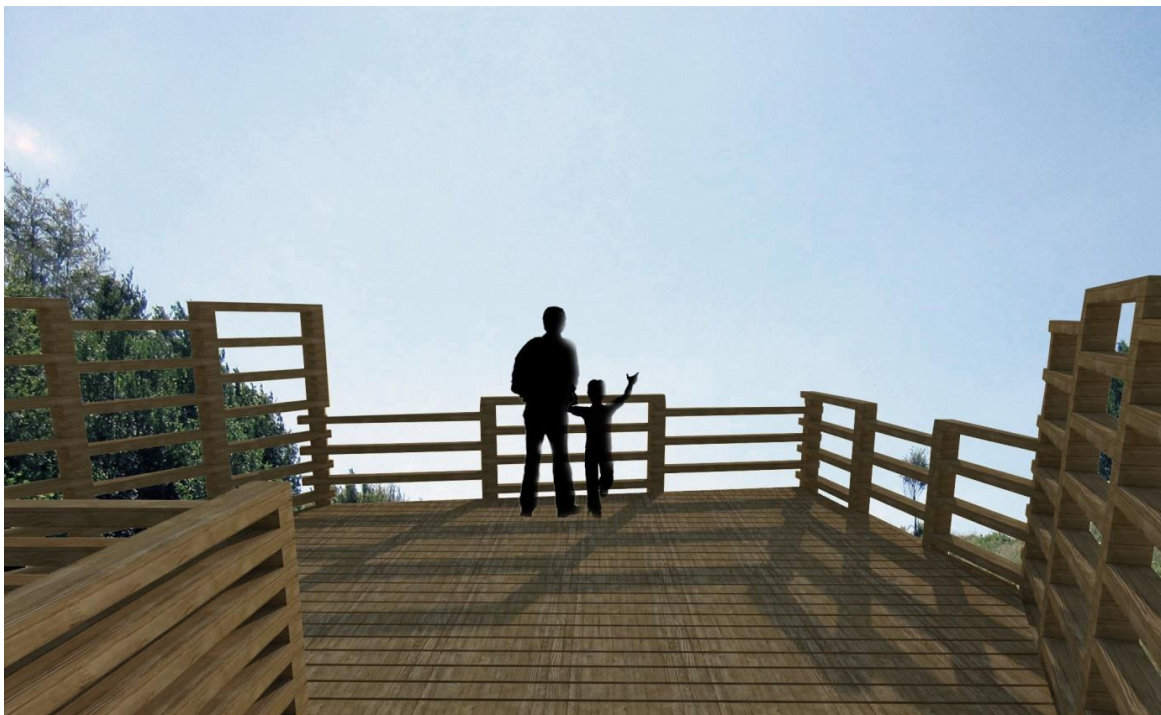
Az ókori megoldás szimmetrikus kinyúlású volt, teljesen körbefutva a lépcsőház kerületén. A szimmetria amellet, hogy szerkezeti-statikai előnyökkel bír, erős önállóságot ad egy épületnek. A mi tervünk esetében ez nem lenne szerencsés. A kilátó, ahogy az anyagválasztás taglaláskor már ki lett fejtve, nem csak magányos épület, hanem egy nagyobb program rész is. Ezt a beágyazottságot az egyes épületek önálló karaktere könnyen elrejtheti. Ebből következően a formaalakítás az aszimmetria irányában folytatódott.



Ez az aszimmetria azonban tartószerkezeti kérdéseket vet fel, hisz nem lóghat a levegőben a kilátószint födémje. Az alátámasztás kérdései lehetőséget adtak egy új működési forma tervezésbe emelésére is. Ez a működési forma a turistapihenő. Mikor azon gondolkodtunk, a valóságban hogy jelenne meg tervünk, mindig szóba került a természetjárás, túrázás. Egy



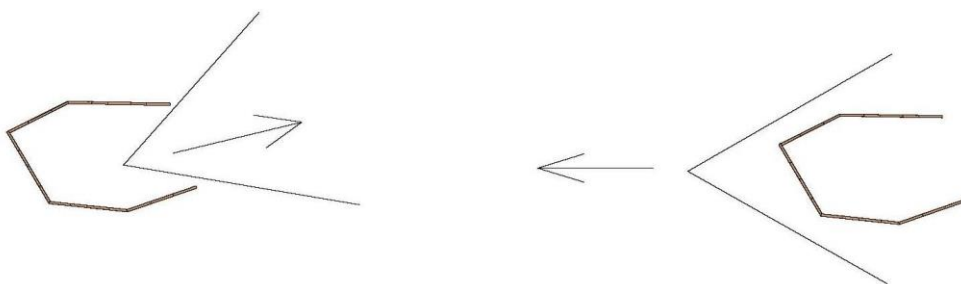
romnázó kilátó a legnagyobb valószínűséggel válik utazók célpontjává. Egyrészt az ókori emlék, másrészt az új épület miatt. Ha valaki pedig minden idevágó ismeret nélkül járja a marosi természetet, könnyen útba ejti a kilátót, mint állomást vagy úti célt. Ebből következően tervünk része a turistapihenő funkciója is. Természetesen sem a lehetséges igények, sem az eszközök nem jelentik, hogy nagyméretű, összetett gesztust alkalmazzunk. A pihenőhely így pusztán egy fedett-burkolt (nem zárt) tér, és ülőhelyek összessége. Ezt a teret helyeztük el a lépcsőháztól lelógó födém alá. Az a térháló, ami a pihenőhelyet keretezi, egyben alá is támasztja a felső szintet.



A célkitűzéseink között szereplő másik típusú épület is hasonló szerepet kapott. Egy természetes közegben elhelyezett épülethálózat vonzó lehet a túrázóknak. A megtalálhatóság, mint absztrakt tulajdonság fontos szempont ebben az esetben. Az érintetlen, homogén természetet megbontó egy-egy karakteres elem akár túraútvonalak kialakulásához is vezethet. Az általunk tervezett tárgy pont ilyen karakteres pont, gyakorlatilag egy jelzés. Az, hogy nem rendelkezik praktikus funkcióval, erősíti a hálózat jelentőségét az értelmezésben.

Mindkét típus hosszirányban nyújtott alaprajzot kapott. A kilátó esetében ez azért alapvető fontosságú, mert a látogatói tekintetek irányítása fontos eszköz rom és kilátó kapcsolatteremtésében. Az irányított panorámát a hosszoldal takarásával, és rövidebb oldalak felnyitásával értük el. Külön korlátot, falat nem alkalmaztunk, a falháló, burok felfutási magasságának oldalankénti változtatásával értük el ezek hatását. A rövidebb oldalakon korlátmagasságig, a hosszoldalon két méterig fut fel a szerkezet. Megvalósul az irányított tekintetek hatása, de a teljes panorama élvezetét sem tesszük lehetetlenné tömör takarásokkal.

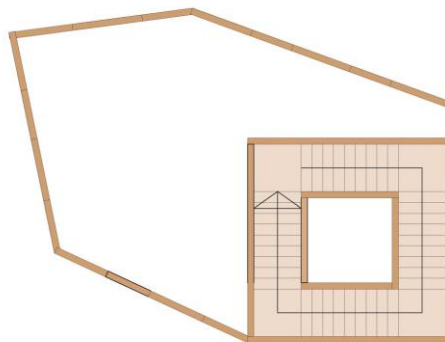
A térformálás során szükségszerűen felmerülő kérdés volt még, hogy az egyes épületekbe kell-e verbálisan megfogalmazott, kurátori tartalom, mely felhívja a látogatók figyelmét a kulturális program egészére, ami keretében a kilátó megépült, illetve a történelmi örökségre. Válaszunk szerint nem, két okból is. Egyrészt a megépült hálózat pontjai önálló építészeti alkotásként is értelmezhetőek kell, hogy legyenek. Másrészt az a gondolati helyzet, ami keretében az épület megépülhet, tehát *Római Limes az Európai Kultúrtájban* program sikeres megvalósulása többsíkú. Ugyanúgy hat a környékbeli falvakban is, mint a mi tervezési helyszínünkön. Azok a helyszínek, melyek a nagyobb feltárásokat foglalják magukba sokkal alkalmasabbak explicit módon magyarázó, múzeumi jellegű tartalmak bemutatására, így a kilátó megmaradhat magányos, egylényegű épületnek.



Ennek következménye, hogy azok az emberek, akik nem a megfelelő háttérismeret birtokában látogatják meg az épületet, esetlegesen kimaradnak a nagy ívű program megismeréséből. Ez a következmény azonban nem probléma, hanem adottság. Célunk ugyanis az, hogy a kulturális tájképet ne pusztán elméleti-történelmi csatlakozásokkal lássuk el, hanem olyan kortárs beavatkozásokkal gazdagítsuk, amik mély történelmi beágyazottsággal is bírnak. Ebből kiindulva a kulturális program, vagy a mi tervünk rendszerének konkrét bemutatása nélkül is működhet az emberek számára a kilátó.

Telepítés

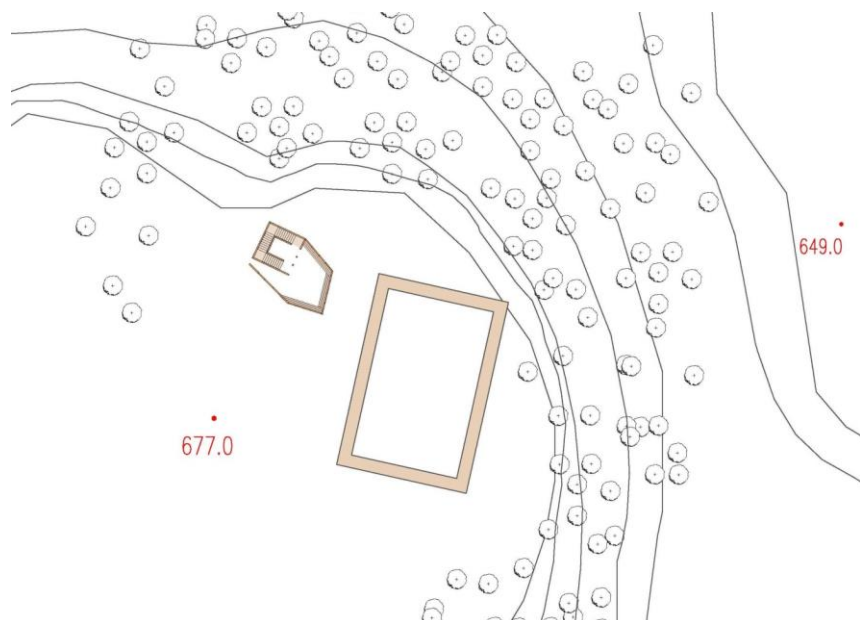
Az épület telepítését elsősorban az őrtorony elhelyezkedése határozza meg. A régi és új viszony több irányból is megközelíthető. A leginkább egyértelmű kapcsolattermetési mód a teljes nyitás, összekötés. Első próbálkozásaink is erre indultak, a hosszanti forma gyakorlatilag rámutat az ókori maradványokra, és a külső kontúr is ugyanebben az irányban



nyílik meg. Ennek a megoldásnak rendkívüli teatralitása mellett előnye is van, az egyértelműsége. Az, hogy minden kapcsolatteremtő gesztus pontosan egy irányt jelöl ki, közérthető utalás, mely valószínűleg a legtöbb látogató esetén működik.

A telepítés azonban nem pusztán kapcsolatteremtés, a két fél viszonyát mélyebben határozza meg ennél. A kilátót a rom helyezi kontextusba, és rom kontextusát is megváltoztatja a kilátó. E gondolatból kiindulva alakítottuk ki a végső beépítést. Az új épület továbbra is a római maradványra mutat, de az egyedüli megnyitás az átellenes oldalon van. Az épületek ugyanolyan szerepet töltenek be közös térükben, mindkettő elsősorban műtárgy, nincs nyitási, kapcsolódási pont. Ez természetesen nem azt jelenti, hogy ugyanolyan súlyt, szerepet tulajdonítunk saját tervünknek, mint amilyennel az ókori emlékek bírnak.

Azonban célkitűzéseink szerint azt szeretettük volna elérni, hogy a kortárs építés ne a múlt alá, hanem mellé legyen rendelve, még akár úgy is, ha kevesebb kulturális tartalmat hordoz. Ez a mellérendelés fejezi ki a szándékot a kulturális tájkép megújítása, kiegészítésére.



Összefoglalás, tanulságok

A *Római Limes az Európai Kultúrtájban* program nehéz feladatot tűzött ki maga elé. A kulturális tájkép ugyanis lassan fejlődő, nehezen változtatható fogalom. Egyszeri, magányos tettekkel, beavatkozásokkal csak a legritkább esetben lehet elérni változást e téren. Ezért indultunk el TDK munkánkkal egy olyan irányba, amely egyszerre foglalkozik az építészet önmagára mutató, egyszeri, karakteres valóságával, és a nagyobb léptékű kulturális és építési programok mélyen ható voltaival.

E két sík, két viszonyrendszer egyszerre az hálózatokban figyelhető meg, ahol a hálózat egyes pontjai önmagukban is képesek működni. A meghirdetett témák közül a hálózatisághoz legközelebb eső a romnéző kilátó volt, így ezt választottuk TDK dolgozatunkhoz. A római limest alkotó tornyok, erődök rendszere nem csak védmű, de kulturális, szociológia erő és jel volt. Célkitűzésünk, hogy ezt a hatalmas rendszert nem darabjaiban, hanem együtt emeljük a kulturális tájkép részévé, az egész hálózatot mutassuk be, közbe az egyes elemeket is építészeti karakterrel ruházzuk fel.

A tervezendő kilátó így új jelentést kapott, maradt romnéző kilátó, de egy egész kulturális-épített hálózat jelévé is vált. Ez a kettős természet határozta meg a tervezés menetét. Egyrészt az épületet célunk volt felruházni egyfajta műtárgyjelleggel, ami jele lehet annak, hogy egy nagy ívű, összeurópai léptékű program eredménye. Másrészt tervezésekor az önmagában is hiány nélkül értelmezhető épület alapvetését sem akartuk elhagyni.

