

MULT KOR



A RÓMAI LIMES AZ EURÓPAI KULTÚRTÁJBAN

MÚLT.KOR

RÓMAI LIMES AZ EURÓPAI KULTÚRTÁJBAN

Boholy Ildikó
Németh Máté
Szente Zoltán
Vanyur Kristóf

Benkő Melinda PhD

TDK 2013





Tervezési feladatunk a Birodalom Limesének Daciát határoló vonalával foglalkozik. A római időkben Dacia határa mentén számos őrtornyot építettek, amelyek az erődökkel együtt összefogó, térben is tagolt védműrendszert alkottak. Az erdélyi Maros megyében, Libánfalva közelében található egykori őrtorony absztrakciójával foglalkozunk.



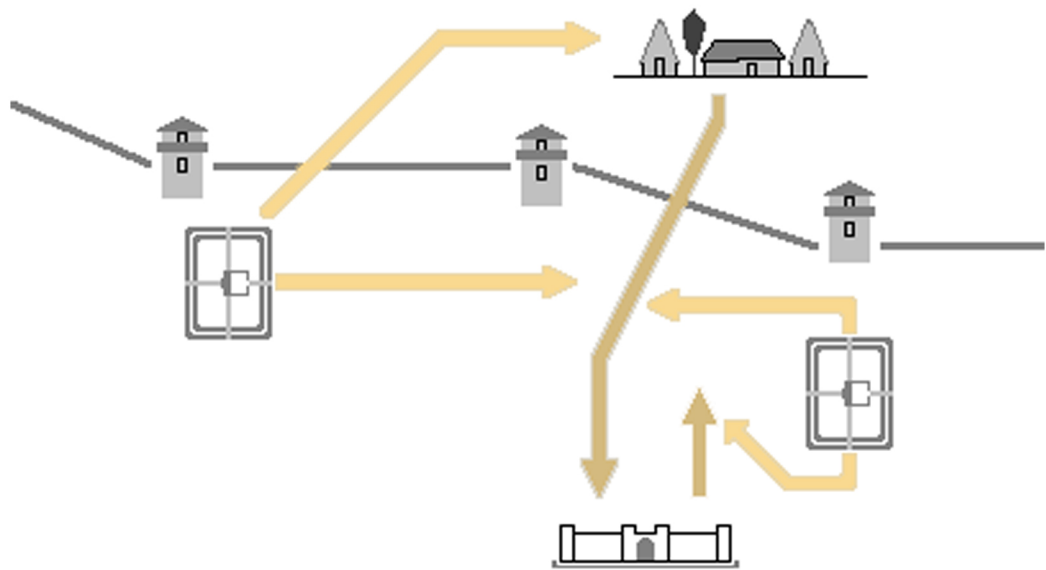


Limes

A latin Limes szó eredetileg a földmérők körében két föld határának megnevezésére szolgált. A szó jelentésváltozása magában hordozza a történelmi helyzet változását. Manapság kifejezetten a Római Birodalom határát jelenti, ami magában foglalja a diplomáciai, katonai, stratégiai és védelmi határokat.

Működése

A védelem alapelve az elrettentés volt, ha az ellenség támadt, mindig egy erősen felfegyverzett római erőbe ütközött. Támadás esetén az őrtornyokban lévő katonák jeleztek a szomszédos erődök felé. Ezzel a védelmi rendszerrel az erődök és az őrtornyok nagyrészt ellátták feladatukat, és sikeresen megvédték a római várost. Ha a védelem ellenére ellenség jutott be a városokba, akkor visszavonuláskor ismét megtámadták őket. Az utolsó lépés minden esetben az volt, hogy a birodalmi erők ellentámadást intéztek lázadók ellen.



Őrtornyok

A könnyen felépíthető és gyorsan kivitelezhető háromszintes, fa szerkezetű tornyokat földszáncsal vették körül. Védelmi okokból az őrtornyokat a földszintről nem lehetett megközelíteni. A bejáratot az első emeleten helyezték el, amely egy felhúzható létra segítségével vált elérhetővé. Ez a szint szolgált lakrészül is az őrtorony katonáinak. Az alsó szint raktár funkciót töltött be, ahol az élelmiszert és a fegyvert tárolták, míg a legfelső szint maga a kilátó volt, ahonnan figyelték a határterületet, az ellent, és ez a hely volt a színtere a tornyok közötti kommunikációnak is.



Élet a toronyban

Az őrtornyokban állomásozó katonák viszonylag kis területen, állandó feszültségben, folyamatos harckészültségben éltek. Csak elképzelni tudjuk azt a magányt, félelmet, bizonytalanságot, amely jellemezte a katonák mindennapjait. De ezzel szemben jelen volt életükben az egymásrautaltság és a közösségi erő is. Ez a ketősség határozta meg katonai szolgálatukat.





Maiden Tower / Marte Marte Arch.

House Rauch / Roger Bolthouser, Martin Rauch



Islamic Cemetery / Bernardo Bader





Torre del Homenaje / Antonio Jimenez Torrecillas

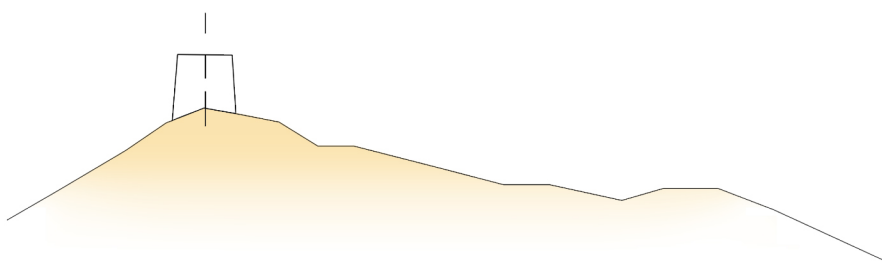
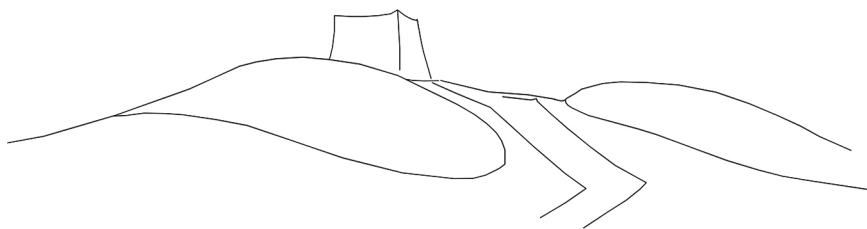
Friedhof Batschuns / Lehm Ton Erde, Martin Rauch



Huracal Overa Tower restoration / Castillo Miras Arq.

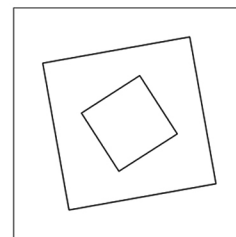
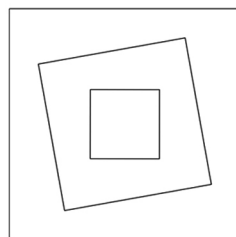
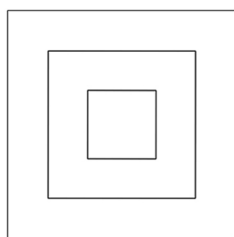
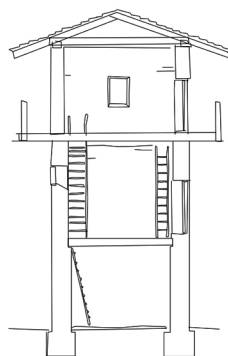
Koncepció

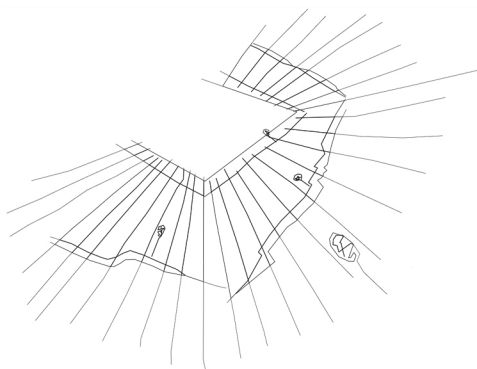
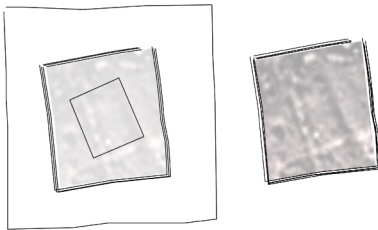
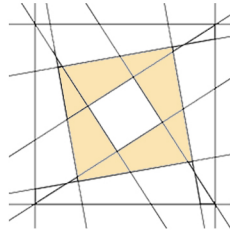
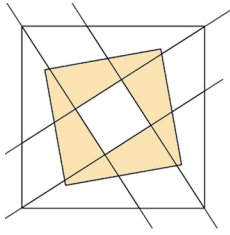
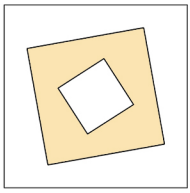
Feladatunk 2013-ban egy volt őrtorony helye mellé kilátó tervezése. Egy építmény, mely megjelöli a teret és az időt. Ezért a tervezett kilátót egy zárt egységként képzeljük el, amely visszaidézi az eredeti őrtornyok szellemét. Olyan térszervezésben gondolkodunk, amely az ókorra jellemző toronybeli élet sajátosságait mutatja be az építészet eszközeivel. Érzékeltetni kívánjuk az elzártságot, a védettséget, a félelmet...



Telepítés

A hódító rómaiak filozófiáját követve, az épület függőleges tengelye a tervezési terület legmagasabb pontján helyezkedik el, így időtlenné válik az új kilátó, és egyben tökéletes rálátást biztosít a romra és a tájra.





Szerkesztettség

A lehelyezendő jel alaprajzi szerkesztettségében három koncentrikus négyzet elforgatásából nyert tér és tömeg, amelyből egy szabálytalan és folyton változó belső világot teremtettünk. Az 5x5 méteres alapterületű őrtornyok képezik az alaprajzot meghatározó középső négyzet nagyságát, amelynek iránya megegyezik a rom irányával. Az épületnek három rétege van: a külső a fal, a középső a római őrtorony, és a legbelső a fénykút. A kilátó zártságával, illetve a belső téri világával idézzük meg azt az érzésvilágot, amit a katonák élhettek meg. A kívülről statikus, magabiztosságot sugárzó külsőre kontrasztosan reagál a belső filigrán üres tér. A kiindulási négyzet, valamint az ehhez képest elforgatott belső négyzet vonala határozza meg a feljutást, körbezárva fedetlen belső teret. Tehát a régi torony, mint űr jelenik meg a kilátóban.



Anyag

A kilátó megépítéséhez használt anyagok megfelelnek a korabeli tornyok építőanyagainak. Anyagválasztásunkban fontos szempont volt még a kettősség. A kilátó vázát képező tömeg egy súlyos és zömök változó vastagságú földfal, amely cementtel optimalizált. Ezzel szemben a belső téri világ, a konzolos lépcső és a lécrács, finomabb fa szerkezettel kialakított. A földfal, ami elzárta a külvilágot, felérkezvén a kilátó tetejére, mint járófelület, összekötő kapocsként funkcionál.

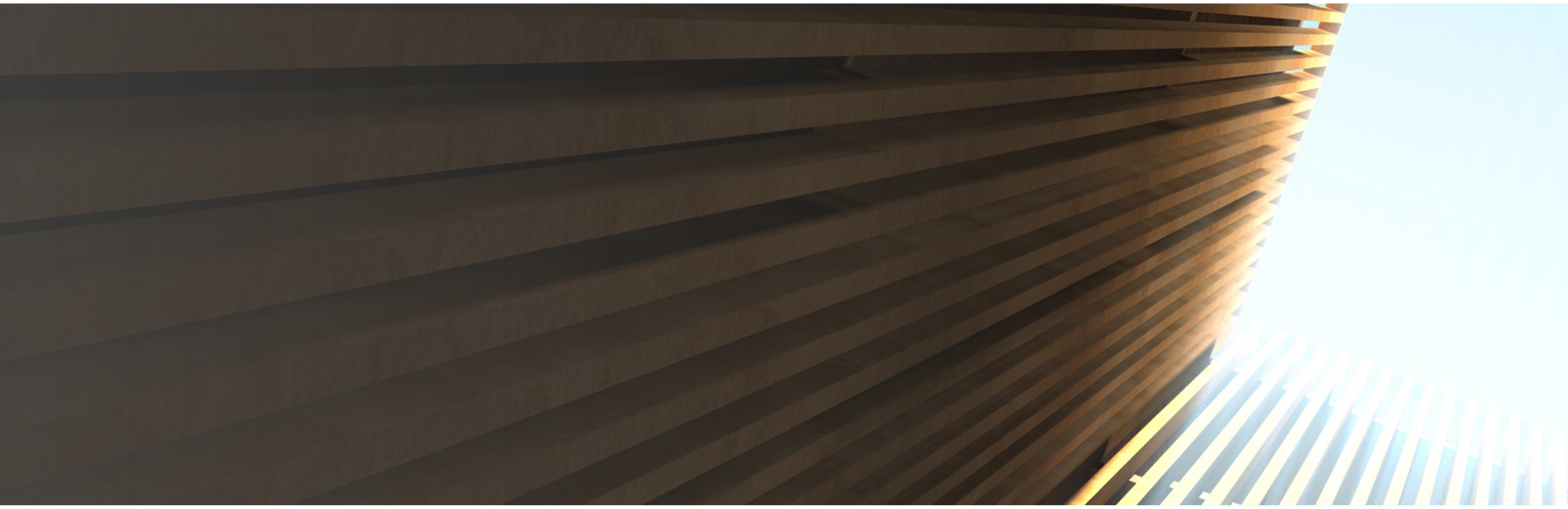


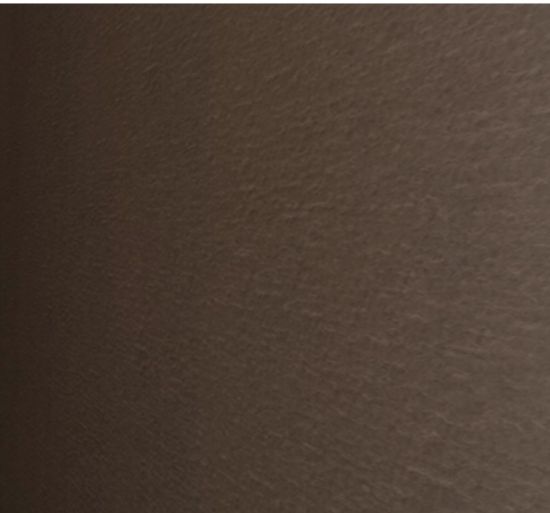
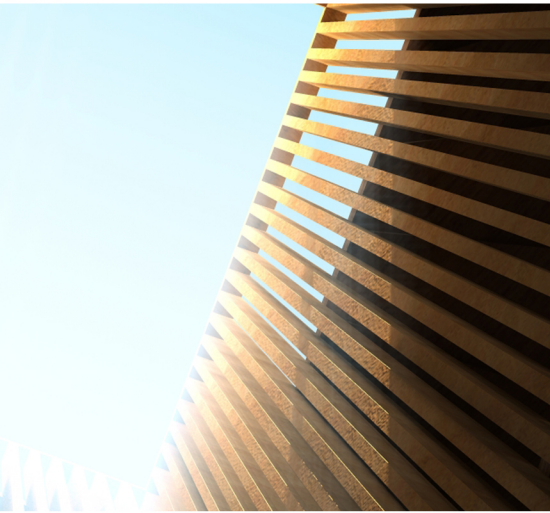
Utazás

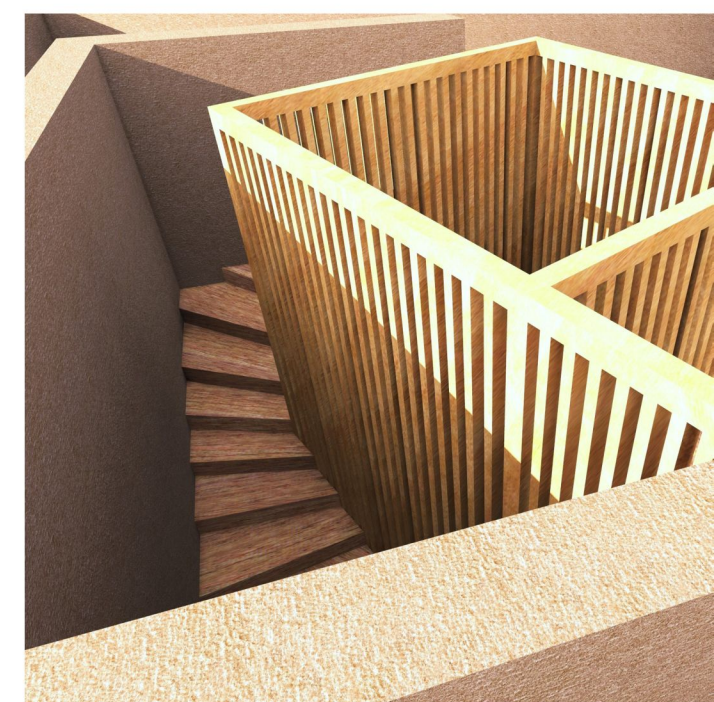
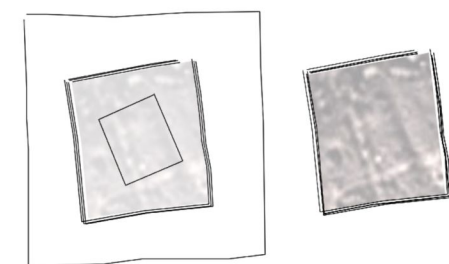
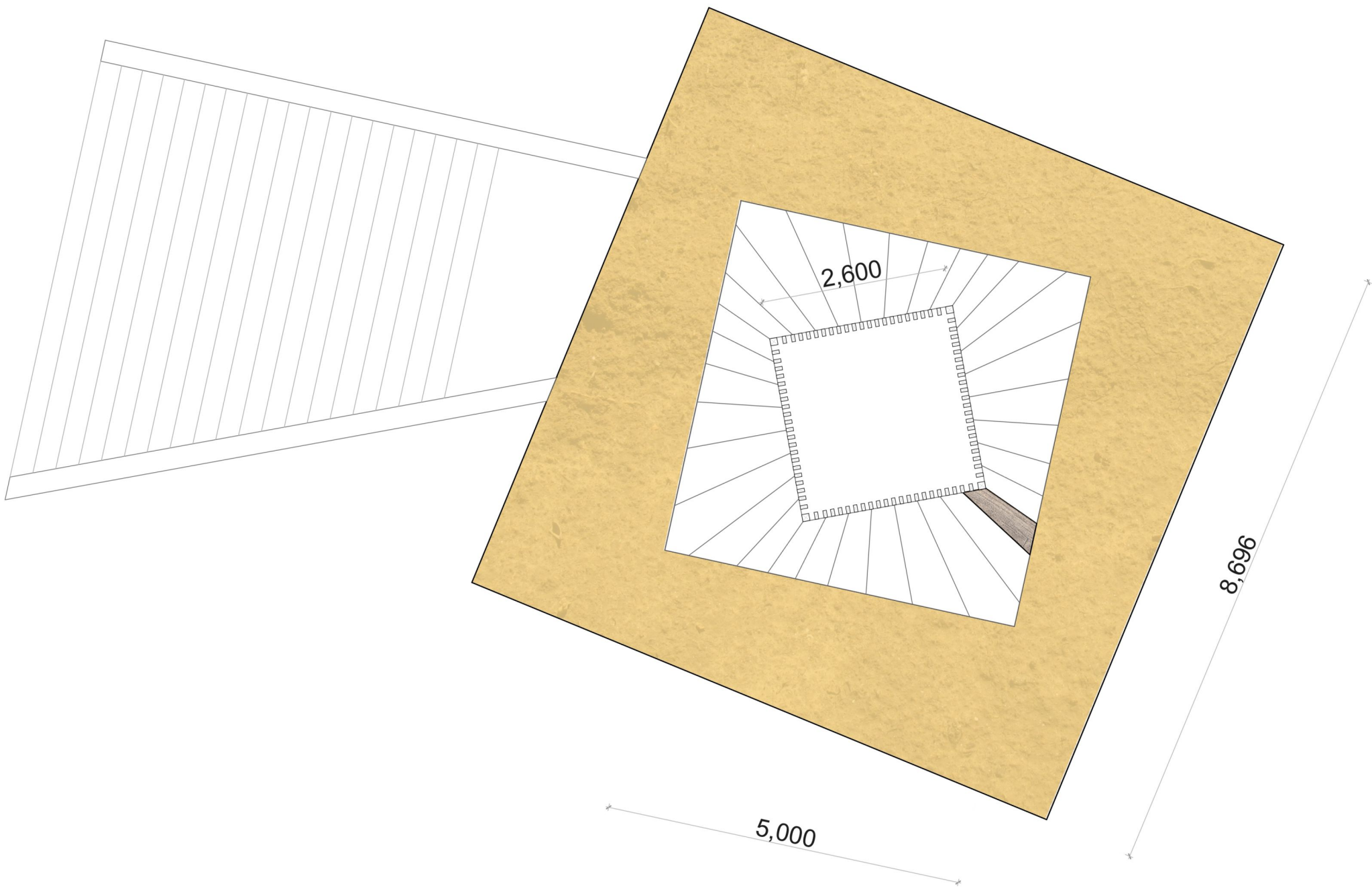
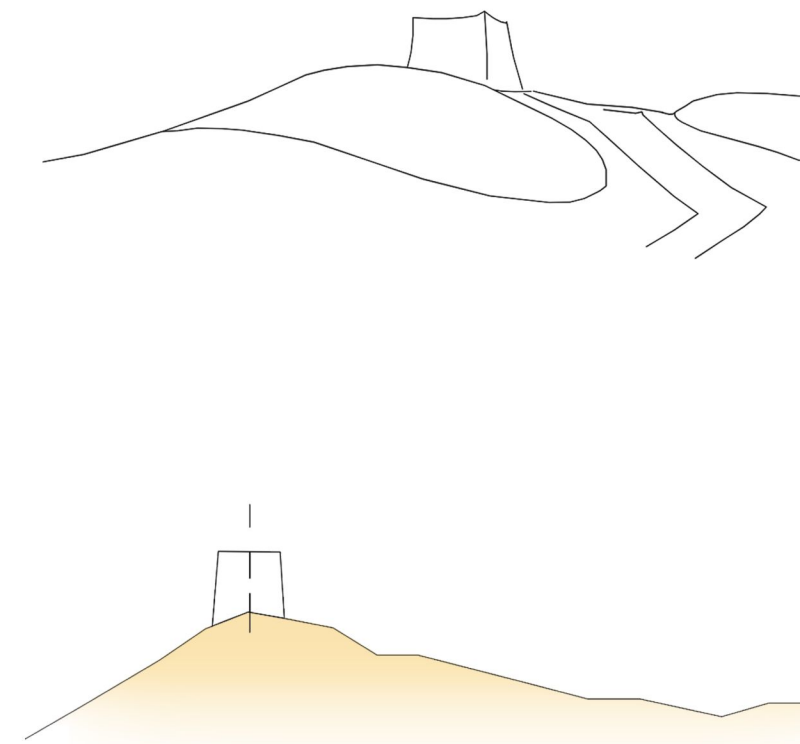
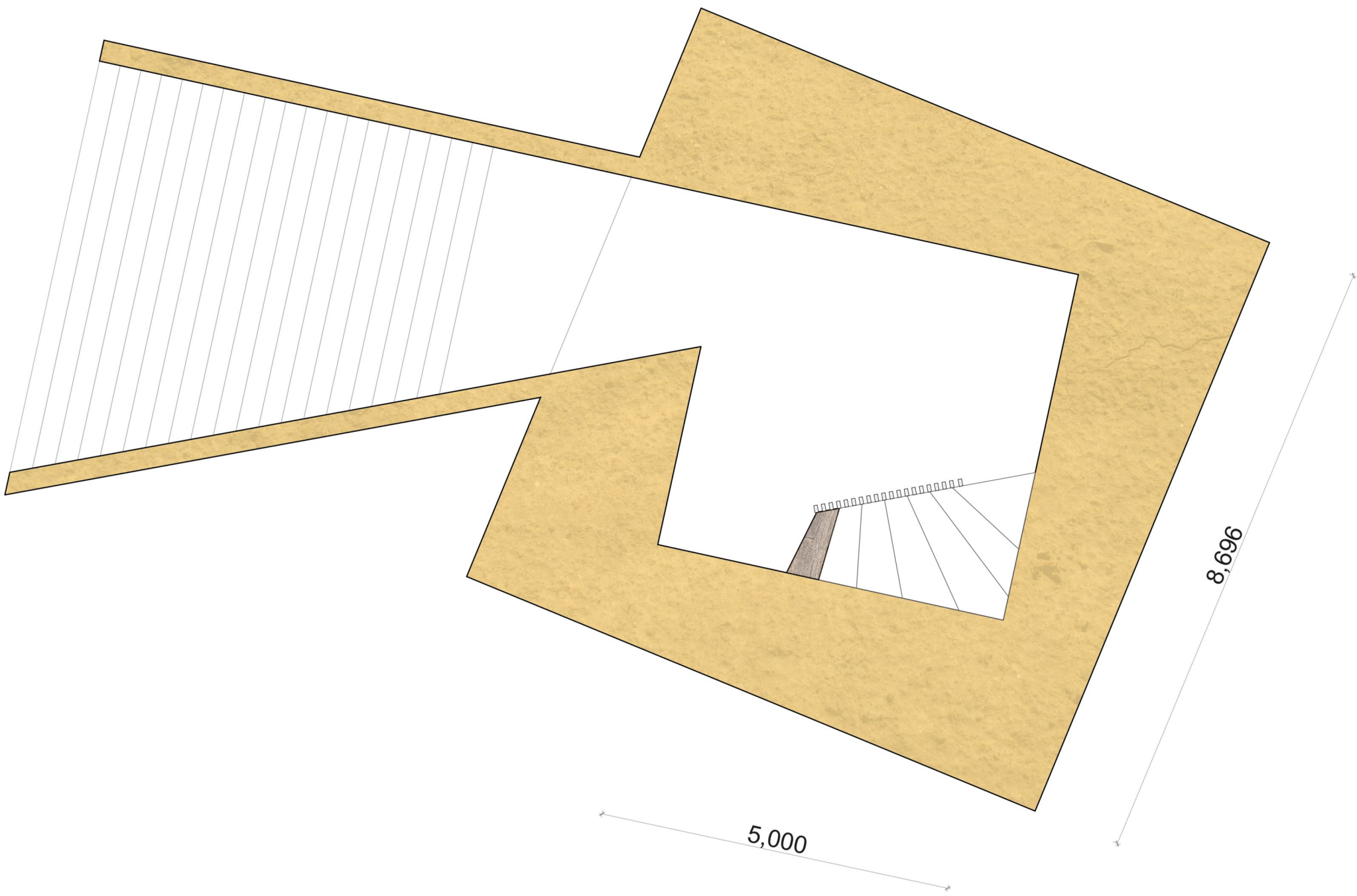
Tornyunk célja, hogy az idelátogató kiszakadhasson a térből és az időből. A föld-sánc fogalmát újraértelmezve, a biztonságot, a zártságot erősítve, az épületet a föld alól közelítjük meg, kirekesztve ezzel mindent, ahogyan ezt a Birodalom tornyai is tették. A bejárat szögének kialakításával, a tér szűkülésével, bezártság érzékeltetése volt a célunk.

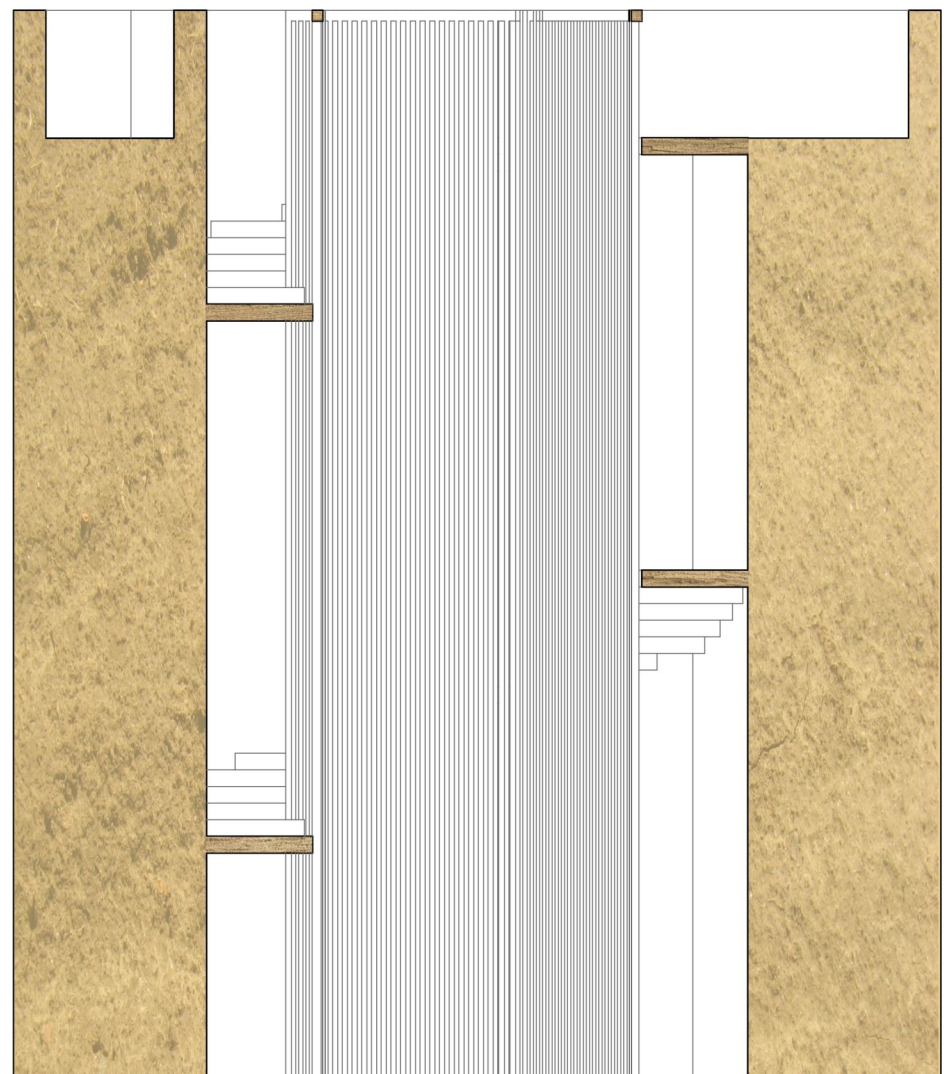
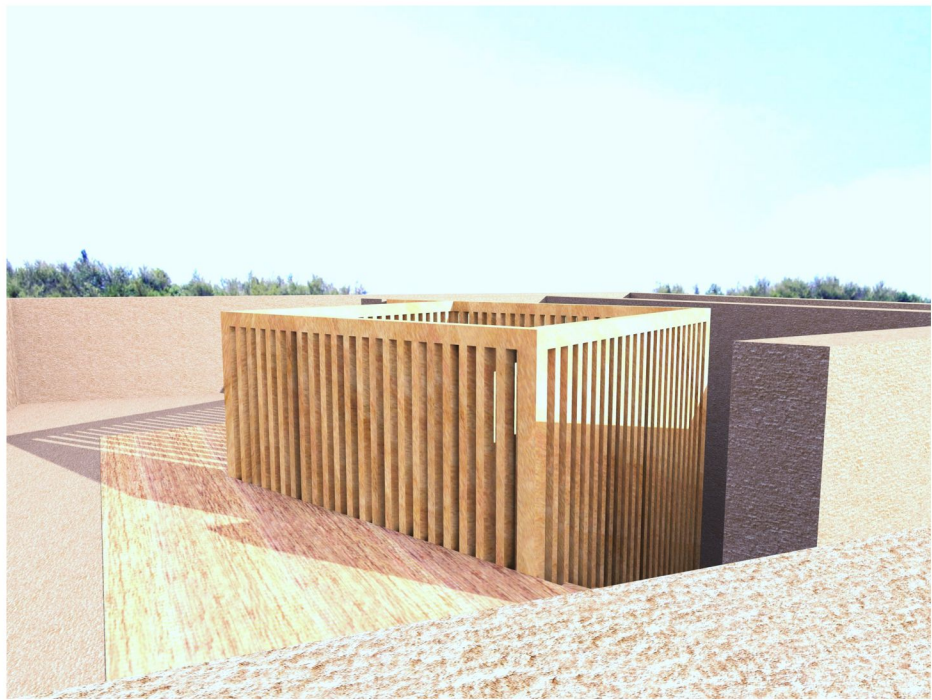
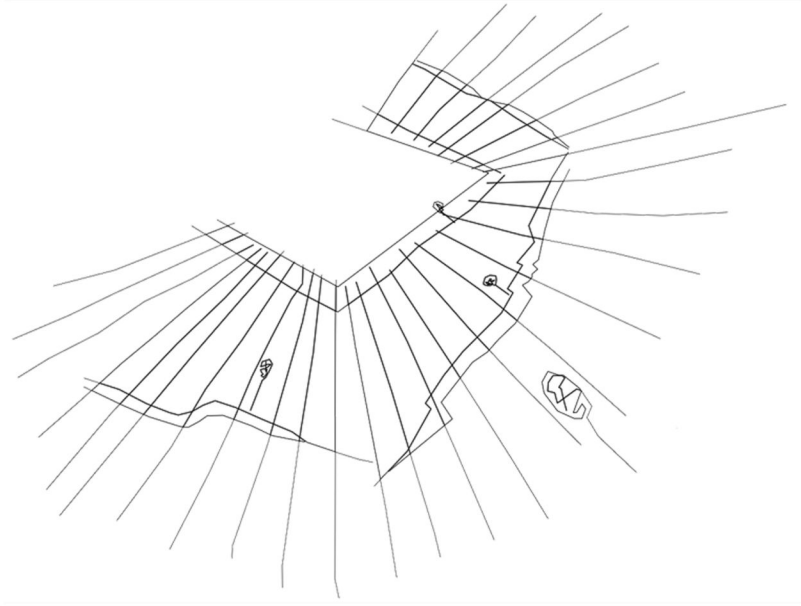
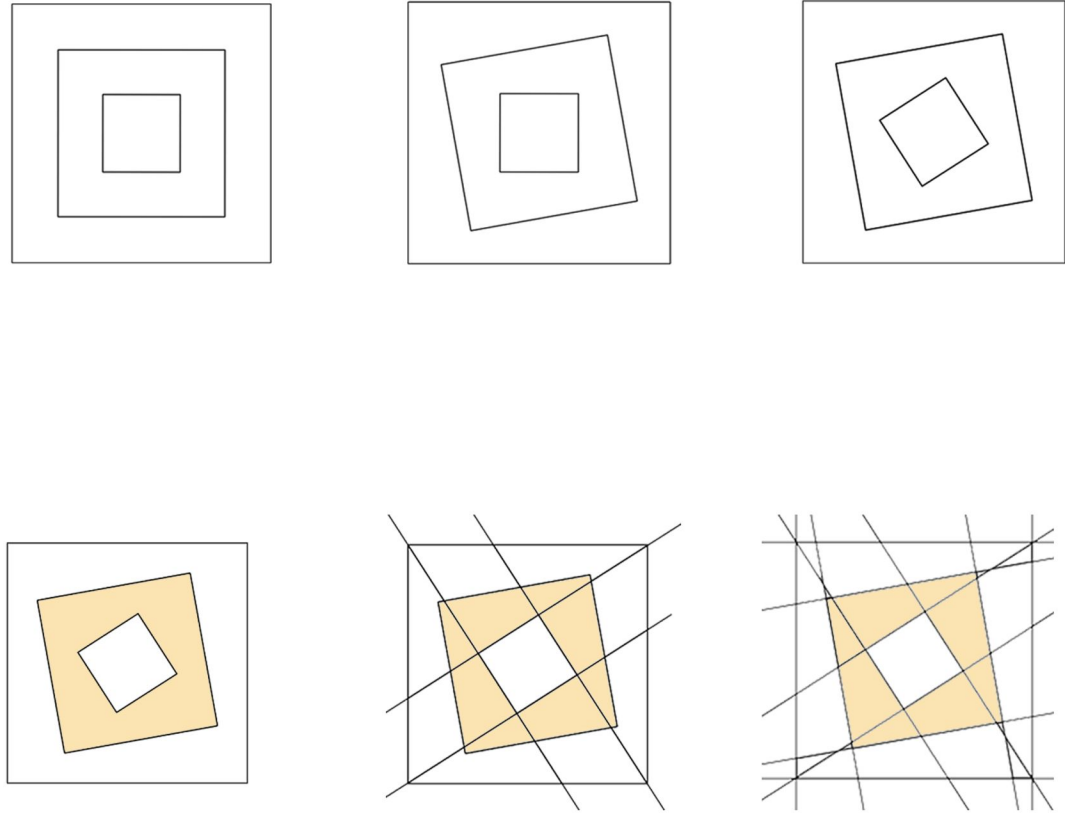
A látogató útja a lépcsőhöz tart, miközben átvezeti őt a fénykút alján. Ebben feltekintve látszik a vertikális tengely, tovább erősödik a bezártság érzése, a szabadság utáni vágy. A hosszú lépcsőúton felfelé haladva a föld és a fa közelsége, a folyton változó, szűkülő-táguló tér, a cölöpökön át megjelenő fény- és árnyjátékok kivételes és megismételhetetlen érzéseket keltve hatalmukba kerítik az időutazót.

A koncepciónkat alapvetően meghatározó kettősség az út végén, a torony tetején teljesedik ki. A folyamatos felfelé törekvést és izgatott várakozást hirtelen megszakítva berobban a táj szépsége és a rom, amelyet új perspektívából vizsgálhatunk.









15,128

16,328

